

SÍNTESE - INDICADORES DO MERCADO DE EMPREGO

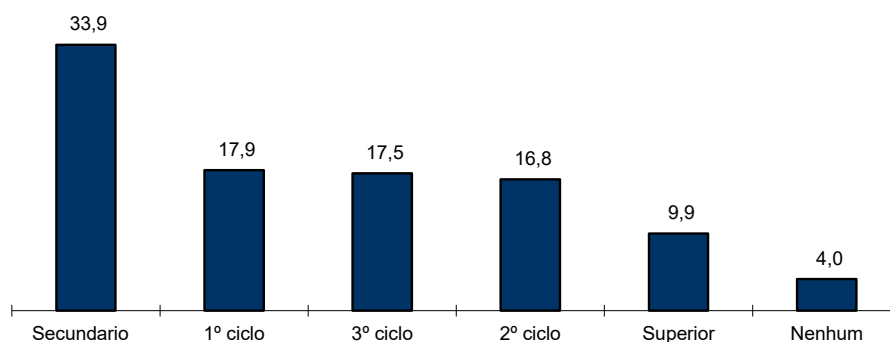
REGIÃO AUTÓNOMA DA MADEIRA

	JULHO/20		JUNHO/21		JULHO/21		VARIACÃO %	
	V.A.	%	V.A.	%	V.A.	%	Mês Homólogo	Mês Anterior
DESEMPREGO REGISTRADO	18 326	100,0	19 072	100,0	18 646	100,0	1,7	-2,2
Homens	8 479	46,3	8 651	45,4	8 356	44,8	-1,5	-3,4
Mulheres	9 847	53,7	10 421	54,6	10 290	55,2	4,5	-1,3
< 25 anos de idade	2 236	12,2	2 477	13,0	2 381	12,8	6,5	-3,9
Homens	1 091		1 193		1 135		4,0	-4,9
Mulheres	1 145		1 284		1 246		8,8	-3,0
>= 25 anos de idade	16 090	87,8	16 595	87,0	16 265	87,2	1,1	-2,0
Homens	7 388		7 458		7 221		-2,3	-3,2
Mulheres	8 702		9 137		9 044		3,9	-1,0
< 1 ano de inscrição	9 844	53,7	8 425	44,2	7 963	42,7	-19,1	-5,5
Homens	4 731		3 921		3 623		-23,4	-7,6
Mulheres	5 113		4 504		4 340		-15,1	-3,6
>= 1 ano de inscrição	8 482	46,3	10 647	55,8	10 683	57,3	25,9	0,3
Homens	3 748		4 730		4 733		26,3	0,1
Mulheres	4 734		5 917		5 950		25,7	0,6
Primeiro Emprego	1 190	6,5	1 577	8,3	1 627	8,7	36,7	3,2
Novo Emprego	17 136	93,5	17 495	91,7	17 019	91,3	-0,7	-2,7
Atividades económicas		100,0		100,0		100,0		
Agric.,pecuária,caça, silvíc.e pesca	281	1,6	282	1,6	284	1,7	1,1	0,7
Indústria,energia e água e construção	2 703	15,8	2 601	14,9	2 533	14,9	-6,3	-2,6
Serviços	14 152	82,6	14 612	83,5	14 202	83,4	0,4	-2,8
Nível de Instrução								
Nenhum Nível de Instrução	802	4,4	744	3,9	752	4,0	-6,2	1,1
Básico - 1º Ciclo	3 543	19,3	3 383	17,7	3 343	17,9	-5,6	-1,2
Básico - 2º Ciclo	3 110	17,0	3 165	16,6	3 124	16,8	0,5	-1,3
Básico - 3º Ciclo	2 939	16,0	3 429	18,0	3 267	17,5	11,2	-4,7
Secundário	6 119	33,4	6 472	33,9	6 323	33,9	3,3	-2,3
Superior	1 813	9,9	1 879	9,9	1 837	9,9	1,3	-2,2
PROCURA DE EMPREGO AO LONGO DO MÊS								
Desempregados	1 476	100,0	825	100,0	949	100,0	-35,7	15,0
Homens	709	48,0	380	46,1	408	43,0	-42,5	7,4
Mulheres	767	52,0	445	53,9	541	57,0	-29,5	21,6
Primeiro Emprego	172	11,7	138	16,7	168	17,7	-2,3	21,7
Novo Emprego	1 304	88,3	687	83,3	781	82,3	-40,1	13,7
OFERTAS DE EMPREGO								
Recebidas ao longo do mês	172		237		272		58,1	14,8
Permanecem no fim do mês	266		446		538		102,3	20,6
AJUSTAMENTO DO MERCADO DE EMPREGO								
Autocolocações	392		648		748		90,8	15,4
Colocações	91		115		120		31,9	4,3

**QUADRO I - DESEMPREGO REGISTRADO POR NÍVEL DE INSTRUÇÃO SEGUNDO O GRUPO ETÁRIO E O TEMPO DE INSCRIÇÃO**

REGIÃO AUTÓNOMA DA MADEIRA

HOMENS / MULHERES	< 25 ANOS			≥ 25 ANOS			TOTAL
	TOTAL	< 1ANO	≥1ANO	TOTAL	< 1ANO	≥1ANO	
Total	2 381	1 635	746	16 265	6 328	9 937	18 646
Nenhum Nível de Instrução	1	1	0	751	181	570	752
Básico - 1º Ciclo	15	12	3	3 328	986	2 342	3 343
Básico - 2º Ciclo	129	93	36	2 995	1 185	1 810	3 124
Básico - 3º Ciclo	565	387	178	2 702	1 189	1 513	3 267
Secundário	1 389	944	445	4 934	2 163	2 771	6 323
Superior	282	198	84	1 555	624	931	1 837
HOMENS							
Total	1 135	765	370	7 221	2 858	4 363	8 356
Nenhum Nível de Instrução	1	1	0	435	101	334	436
Básico - 1º Ciclo	11	9	2	1 653	489	1 164	1 664
Básico - 2º Ciclo	79	55	24	1 418	589	829	1 497
Básico - 3º Ciclo	317	218	99	1 240	581	659	1 557
Secundário	640	421	219	1 921	881	1 040	2 561
Superior	87	61	26	554	217	337	641
MULHERES							
Total	1 246	870	376	9 044	3 470	5 574	10 290
Nenhum Nível de Instrução	0	0	0	316	80	236	316
Básico - 1º Ciclo	4	3	1	1 675	497	1 178	1 679
Básico - 2º Ciclo	50	38	12	1 577	596	981	1 627
Básico - 3º Ciclo	248	169	79	1 462	608	854	1 710
Secundário	749	523	226	3 013	1 282	1 731	3 762
Superior	195	137	58	1 001	407	594	1 196

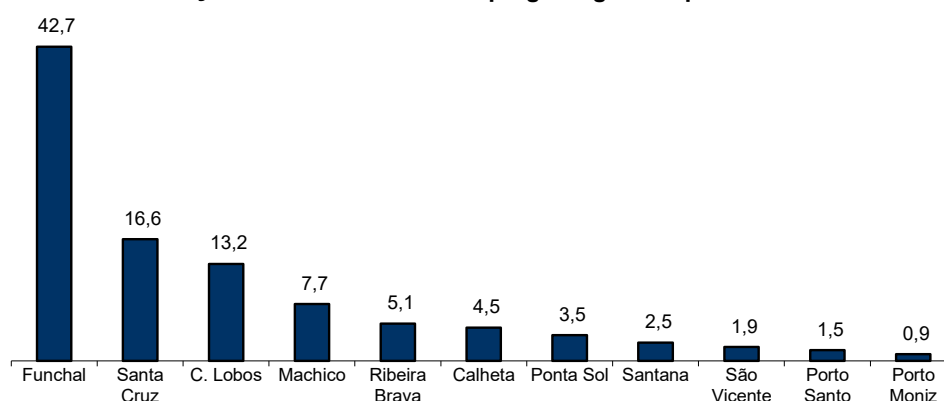
Distribuição Percentual do Desemprego Registrado por Nível de Instrução

QUADRO II - DESEMPREGO REGISTRADO POR CONCELHOS SEGUNDO O GRUPO ETÁRIO E O TEMPO DE INSCRIÇÃO

REGIÃO AUTÓNOMA DA MADEIRA

HOMENS / MULHERES	< 25 ANOS			≥ 25 ANOS			TOTAL
	TOTAL	< 1ANO	≥1ANO	TOTAL	< 1ANO	≥1ANO	
Total	2 381	1 635	746	16 265	6 328	9 937	18 646
Calheta	103	72	31	739	256	483	842
Câmara de Lobos	380	256	124	2 078	850	1 228	2 458
Funchal	936	652	284	7 026	2 713	4 313	7 962
Machico	196	141	55	1 247	447	800	1 443
Ponta do Sol	114	80	34	535	238	297	649
Porto Moniz	10	8	2	162	63	99	172
Ribeira Brava	132	83	49	812	326	486	944
Santa Cruz	383	258	125	2 705	1 084	1 621	3 088
Santana	53	34	19	409	138	271	462
São Vicente	48	31	17	303	120	183	351
Porto Santo	26	20	6	249	93	156	275
HOMENS							
Total	1 135	765	370	7 221	2 858	4 363	8 356
Calheta	47	35	12	325	108	217	372
Câmara de Lobos	165	116	49	891	370	521	1 056
Funchal	478	319	159	3 196	1 246	1 950	3 674
Machico	86	61	25	560	202	358	646
Ponta do Sol	47	33	14	184	85	99	231
Porto Moniz	3	2	1	85	28	57	88
Ribeira Brava	65	38	27	347	139	208	412
Santa Cruz	183	119	64	1 166	498	668	1 349
Santana	21	14	7	182	71	111	203
São Vicente	25	17	8	157	61	96	182
Porto Santo	15	11	4	128	50	78	143
MULHERES							
Total	1 246	870	376	9 044	3 470	5 574	10 290
Calheta	56	37	19	414	148	266	470
Câmara de Lobos	215	140	75	1 187	480	707	1 402
Funchal	458	333	125	3 830	1 467	2 363	4 288
Machico	110	80	30	687	245	442	797
Ponta do Sol	67	47	20	351	153	198	418
Porto Moniz	7	6	1	77	35	42	84
Ribeira Brava	67	45	22	465	187	278	532
Santa Cruz	200	139	61	1 539	586	953	1 739
Santana	32	20	12	227	67	160	259
São Vicente	23	14	9	146	59	87	169
Porto Santo	11	9	2	121	43	78	132

Distribuição Percentual do Desemprego Registrado por Concelhos

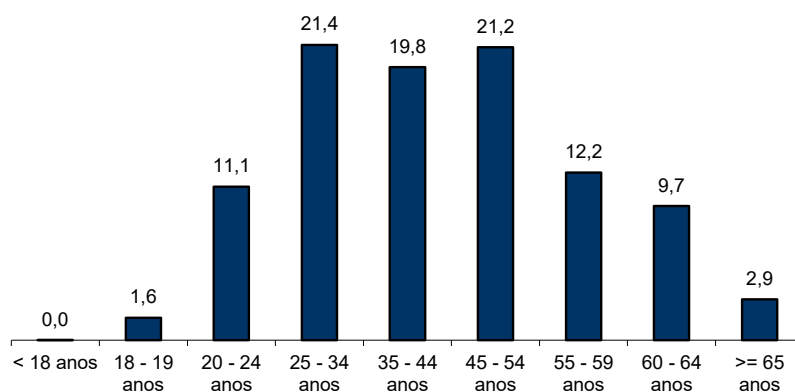


QUADRO III - DESEMPREGO REGISTRADO POR GRUPO ETÁRIO SEGUNDO O TEMPO DE INSCRIÇÃO

REGIÃO AUTÓNOMA DA MADEIRA

HOMENS / MULHERES	TEMPO DE INSCRIÇÃO						TOTAL
	< 1MÊS	1 - 2 MESES	3 - 5 MESES	6 - 11 MESES	12 - 23 MESES	>= 24 MESES	
Total	895	1 497	1 937	3 634	4 398	6 285	18 646
< 18 anos	2	-	-	-	-	-	2
18 - 19 anos	46	51	65	115	26	1	304
20 - 24 anos	166	279	321	590	518	201	2 075
25 - 34 anos	201	371	564	887	1102	864	3 989
35 - 44 anos	174	318	379	732	1023	1063	3 689
45 - 54 anos	190	269	350	693	896	1561	3 959
55 - 59 anos	74	117	156	370	458	1091	2 266
60 - 64 anos	37	79	86	211	315	1084	1 812
>= 65 anos	5	13	16	36	60	420	550
HOMENS							
Total	385	678	872	1 688	1 986	2 747	8 356
< 18 anos	1	-	-	-	-	-	1
18 - 19 anos	25	33	35	48	14	-	155
20 - 24 anos	75	124	147	277	270	86	979
25 - 34 anos	90	158	243	407	476	329	1 703
35 - 44 anos	68	139	158	303	400	377	1 445
45 - 54 anos	74	124	170	330	401	616	1 715
55 - 59 anos	32	54	71	202	238	517	1 114
60 - 64 anos	16	41	41	101	163	591	953
>= 65 anos	4	5	7	20	24	231	291
MULHERES							
Total	510	819	1 065	1 946	2 412	3 538	10 290
< 18 anos	1	-	-	-	-	-	1
18 - 19 anos	21	18	30	67	12	1	149
20 - 24 anos	91	155	174	313	248	115	1 096
25 - 34 anos	111	213	321	480	626	535	2 286
35 - 44 anos	106	179	221	429	623	686	2 244
45 - 54 anos	116	145	180	363	495	945	2 244
55 - 59 anos	42	63	85	168	220	574	1 152
60 - 64 anos	21	38	45	110	152	493	859
>= 65 anos	1	8	9	16	36	189	259

Distribuição Percentual do Desemprego Registrado por Grupos Etários





QUADRO IV - DESEMPREGO REGISTRADO POR GRUPOS DE PROFISSÕES
Situação no fim dos meses

REGIÃO AUTÓNOMA DA MADEIRA

Grupos de Profissões - CPP/10	JULHO/20				JUNHO/21				JULHO/21				Var. %	
	H	M	TOTAL	%	H	M	TOTAL	%	H	M	TOTAL	%	Mês homól.	Mês anter.
Total	8 479	9 847	18 326	100,0	8 651	10 421	19 072	100,0	8 356	10 290	18 646	100,0	1,7	-2,2
01 Oficiais das Forças Armadas	2	-	2	0,0	1	-	1	0,0	1	-	1	0,0	-50,0	-
02 Sargentos das Forças Armadas	1	-	1	0,0	1	-	1	0,0	2	-	2	0,0	100,0	100,0
03 Outro pessoal das Forças Armadas	4	-	4	0,0	4	-	4	0,0	5	-	5	0,0	25,0	25,0
11 Repres.do poder legislativo e de órgãos executivos, dirigentes sup. Adm.Pública, de org.espec., diretores e gestores de	3	4	7	0,0	3	3	6	0,0	2	3	5	0,0	-28,6	-16,7
12 Diretores de serviços administrativos e comerciais	25	13	38	0,2	27	19	46	0,2	26	18	44	0,2	15,8	-4,3
13 Diretores de produção e de serviços especializados	12	4	16	0,1	16	4	20	0,1	16	4	20	0,1	25,0	-
14 Diretores de hotelaria, restauração, comércio e de outros serviços	92	47	139	0,8	90	60	150	0,8	91	59	150	0,8	7,9	-
21 Especialistas das ciências físicas, matemáticas, engenharias e técnicas afins	192	150	342	1,9	167	173	340	1,8	160	167	327	1,8	-4,4	-3,8
22 Profissionais de saúde	18	45	63	0,3	17	37	54	0,3	15	40	55	0,3	-12,7	1,9
23 Professores	41	159	200	1,1	49	138	187	1,0	56	141	197	1,1	-1,5	5,3
24 Especialistas em finanças, contabilidade, org. administrativa, relações públ. e comerciais	119	176	295	1,6	137	190	327	1,7	125	186	311	1,7	5,4	-4,9
25 Especialistas em tecnologias de informação e comunicação (TIC)	53	6	59	0,3	70	16	86	0,5	78	16	94	0,5	59,3	9,3
26 Especialistas em assuntos jurídicos, sociais, artísticos e culturais	97	195	292	1,6	101	194	295	1,5	109	192	301	1,6	3,1	2,0
31 Técnicos e prof. das ciências e engenharia, de nível intermédio	135	33	168	0,9	148	33	181	0,9	137	34	171	0,9	1,8	-5,5
32 Técnicos e profissionais, de nível intermédio da saúde	31	129	160	0,9	27	142	169	0,9	28	153	181	1,0	13,1	7,1
33 Técnicos de nível intermédio, das áreas financeira, administrativa e dos negócios	246	209	455	2,5	263	233	496	2,6	265	225	490	2,6	7,7	-1,2
34 Técnicos nível intermédio dos serviços jurídicos, sociais, desportivos, culturais e simil.	156	134	290	1,6	195	156	351	1,8	196	165	361	1,9	24,5	2,8
35 Técnicos das tecnologias de informação e comunicação	125	21	146	0,8	131	25	156	0,8	126	21	147	0,8	0,7	-5,8
41 Empregados de escritório, secretários em geral e operadores de processamento de dados	261	860	1 121	6,1	274	887	1 161	6,1	284	890	1 174	6,3	4,7	1,1
42 Pessoal de apoio direto a clientes	291	453	744	4,1	310	499	809	4,2	291	487	778	4,2	4,6	-3,8
43 Operadores de dados, de contabilidade, estatística, de serv. financ. e relac. com o registo	278	71	349	1,9	276	62	338	1,8	275	59	334	1,8	-4,3	-1,2
44 Outro pessoal de apoio de tipo administrativo	17	12	29	0,2	11	12	23	0,1	9	12	21	0,1	-27,6	-8,7
51 Trabalhadores dos serviços pessoais	990	1 132	2 122	11,6	1 051	1 273	2 324	12,2	927	1 242	2 169	11,6	2,2	-6,7
52 Vendedores	548	1 685	2 233	12,2	561	1 807	2 368	12,4	553	1 727	2 280	12,2	2,1	-3,7
53 Trabalhadores dos cuidados pessoais e similares	31	572	603	3,3	35	683	718	3,8	29	671	700	3,8	16,1	-2,5
54 Pessoal dos serviços de proteção e segurança	129	11	140	0,8	151	23	174	0,9	149	25	174	0,9	24,3	-
61 Agricultores e trab. qualificados da agricultura e prod. animal, orientados para o mercado	330	27	357	1,9	358	30	388	2,0	355	31	386	2,1	8,1	-0,5
62 Trab. qualificados da floresta, pesca e caça, orientados para o mercado	68	-	68	0,4	74	-	74	0,4	75	-	75	0,4	10,3	1,4
63 Agricultores, criadores de animais, pescadores, caçadores e coletores, de subsistência	35	5	40	0,2	45	8	53	0,3	45	8	53	0,3	32,5	-
71 Trabalhadores qualificados da construção e similares, exceto electricista	791	1	792	4,3	726	1	727	3,8	700	1	701	3,8	-11,5	-3,6
72 Trabalhadores qualificados da metalurgia, metalomecânica e simil.	242	1	243	1,3	255	3	258	1,4	244	3	247	1,3	1,6	-4,3
73 Trab. qualificados da impressão, fabrico de instrum. precisão, joalheiros, artesãos e simil.	14	8	22	0,1	22	13	35	0,2	21	14	35	0,2	59,1	-
74 Trabalhadores qualificados em eletricidade e em eletrónica	171	-	171	0,9	163	2	165	0,9	164	2	166	0,9	-2,9	0,6
75 Trabalhadores da transf. alimentos, da madeira, do vestuário e outras ind. e artesanato	201	188	389	2,1	203	209	412	2,2	190	205	395	2,1	1,5	-4,1
81 Operadores de instalações fixas e máquinas	49	129	178	1,0	50	110	160	0,8	49	105	154	0,8	-13,5	-3,8
82 Trabalhadores da montagem	6	-	6	0,0	8	-	8	0,0	6	-	6	0,0	-	-25,0
83 Condutores de veículos e operadores de equipamentos móveis	672	20	692	3,8	688	24	712	3,7	659	24	683	3,7	-1,3	-4,1
91 Trabalhadores de limpeza	233	2 466	2 699	14,7	252	2 522	2 774	14,5	241	2 485	2 726	14,6	1,0	-1,7
92 Trabalhadores não qualificados da agricultura, produção animal, pesca e floresta	24	9	33	0,2	24	5	29	0,2	27	6	33	0,2	-	13,8
93 Trabalhadores não qualificados da ind. extrativa, construção, ind. transf. e transportes	608	184	792	4,3	614	191	805	4,2	592	183	775	4,2	-2,1	-3,7
94 Assistentes na preparação de refeições	365	492	857	4,7	331	456	787	4,1	313	488	801	4,3	-6,5	1,8
95 Vendedores ambulantes (exceto de alimentos) e prestadores de serviços na rua	6	-	6	0,0	4	-	4	0,0	4	-	4	0,0	-33,3	-
96 Trabalhadores dos resíduos e de outros serviços elementares	767	196	963	5,3	718	178	896	4,7	716	198	914	4,9	-5,1	2,0

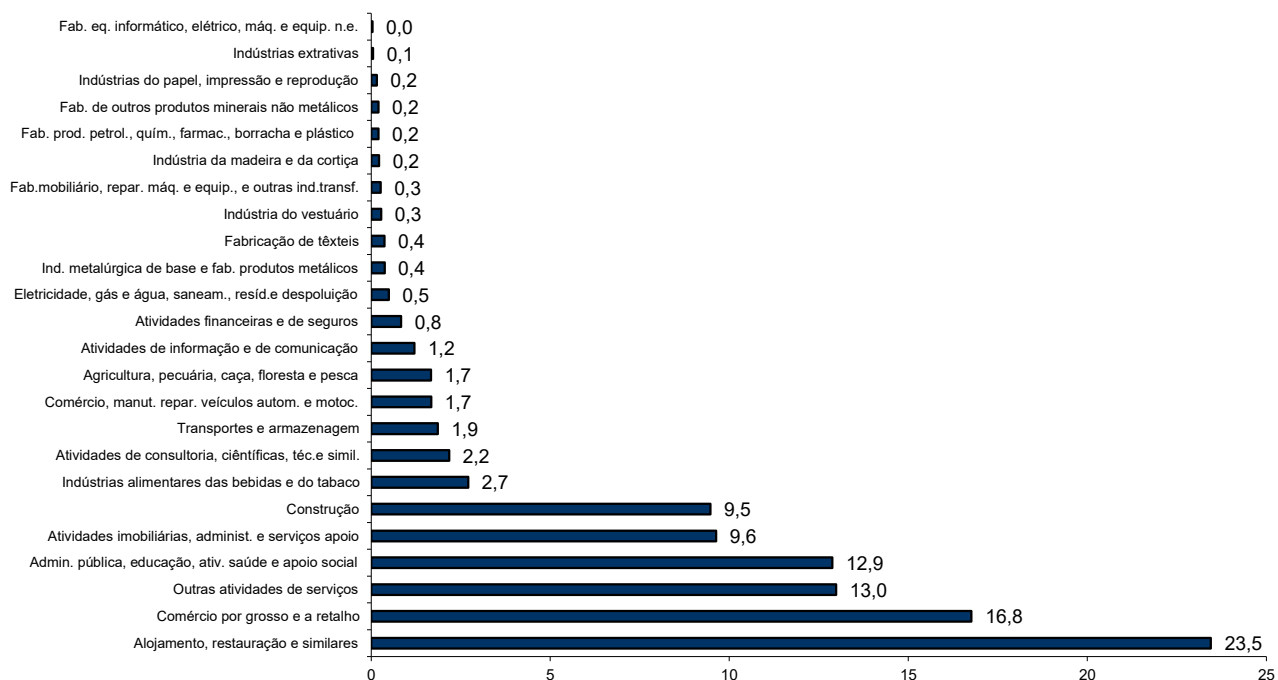
QUADRO V - DESEMPREGO REGISTRADO (NOVO EMPREGO) POR ATIVIDADE ECONÓMICA

Situação no fim dos meses

REGIÃO AUTÓNOMA DA MADEIRA

Atividade Económica - CAE / Rev.3	JULHO/20				JUNHO/21				JULHO/21				Var. %	
	H	M	TOTAL	%	H	M	TOTAL	%	H	M	TOTAL	%	Mês homól.	Mês anter.
Total	7 902	9 234	17 136	100,0	7 891	9 604	17 495	100,0	7 594	9 425	17 019	100,0	-0,7	-2,7
Agricultura, pecuária, caça, floresta e pesca	192	89	281	1,6	196	86	282	1,6	200	84	284	1,7	1,1	0,7
Indústria, energia e água e construção	2 065	638	2 703	15,8	1 933	668	2 601	14,9	1 882	651	2 533	14,9	-6,3	-2,6
Indústrias extrativas	10	3	13	0,1	8	1	9	0,1	8	1	9	0,1	-30,8	-
Indústrias alimentares das bebidas e do tabaco	220	228	448	2,6	219	270	489	2,8	208	253	461	2,7	2,9	-5,7
Fabricação de têxteis	2	59	61	0,4	2	59	61	0,3	3	60	63	0,4	3,3	3,3
Indústria do vestuário	-	42	42	0,2	2	50	52	0,3	2	45	47	0,3	11,9	-9,6
Indústria do couro e dos produtos do couro	1	2	3	0,0	1	2	3	0,0	2	3	5	0,0	66,7	66,7
Indústria da madeira e da cortiça	24	10	34	0,2	28	8	36	0,2	28	9	37	0,2	8,8	2,8
Indústrias do papel, impressão e reprodução	13	17	30	0,2	9	17	26	0,1	10	17	27	0,2	-10,0	3,8
Fab. prod. petrol., quím., farmac., borracha e plástico	24	10	34	0,2	25	12	37	0,2	24	11	35	0,2	2,9	-5,4
Fab. de outros produtos minerais não metálicos	28	9	37	0,2	26	10	36	0,2	24	10	34	0,2	-8,1	-5,6
Ind. metalúrgica de base e fab. produtos metálicos	50	12	62	0,4	55	12	67	0,4	51	13	64	0,4	3,2	-4,5
Fab. eq. informático, elétrico, máq. e equip. n.e.	8	3	11	0,1	4	3	7	0,0	4	2	6	0,0	-45,5	-14,3
Fab. veic. automóveis e outro equip.de transporte	-	-	-	-	3	1	4	0,0	3	1	4	0,0	-	-
Fab.mobiliário, repar. máq. e equip., e outras ind.transf.	30	18	48	0,3	27	16	43	0,2	28	17	45	0,3	-6,3	4,7
Eletricidade, gás e água, saneam., resid.e despoluição	51	17	68	0,4	70	24	94	0,5	65	19	84	0,5	23,5	-10,6
Construção	1 604	208	1 812	10,6	1 454	183	1 637	9,4	1 422	190	1 612	9,5	-11,0	-1,5
Serviços	5 645	8 507	14 152	82,6	5 762	8 850	14 612	83,5	5 512	8 690	14 202	83,4	0,4	-2,8
Comércio, manut. repar. veículos autom. e motoc.	214	70	284	1,7	239	60	299	1,7	224	61	285	1,7	0,4	-4,7
Comércio por grosso e a retalho	1 082	1 747	2 829	16,5	1 077	1 852	2 929	16,7	1 053	1 800	2 853	16,8	0,8	-2,6
Transportes e armazenagem	207	87	294	1,7	237	91	328	1,9	234	82	316	1,9	7,5	-3,7
Alojamento, restauração e similares	1 645	2 445	4 090	23,9	1 720	2 458	4 178	23,9	1 561	2 430	3 991	23,5	-2,4	-4,5
Atividades de informação e de comunicação	110	76	186	1,1	110	97	207	1,2	110	95	205	1,2	10,2	-1,0
Atividades financeiras e de seguros	59	66	125	0,7	64	76	140	0,8	64	78	142	0,8	13,6	1,4
Atividades imobiliárias, administ. e serviços apoio	684	1 050	1 734	10,1	677	1 080	1 757	10,0	612	1 027	1 639	9,6	-5,5	-6,7
Atividades de consultoria, científicas, téc.e simil.	134	219	353	2,1	144	242	386	2,2	137	233	370	2,2	4,8	-4,1
Admin. pública, educação, ativ. saúde e apoio social	808	1 207	2 015	11,8	828	1 326	2 154	12,3	859	1 333	2 192	12,9	8,8	1,8
Outras atividades de serviços	702	1 540	2 242	13,1	666	1 568	2 234	12,8	658	1 551	2 209	13,0	-1,5	-1,1

Distribuição Percentual do Desemprego Registrado (Novo Emprego) por Atividade Económica



QUADRO VI - DESEMPREGADOS INSCRITOS POR GRUPOS DE PROFISSÕES
Movimento ao longo dos meses

REGIÃO AUTÓNOMA DA MADEIRA

Grupos de Profissões - CPP/10	JULHO/20				JUNHO/21				JULHO/21				Var. %	
	H	M	TOTAL	%	H	M	TOTAL	%	H	M	TOTAL	%	Mês homól.	Mês anter.
Total	709	767	1 476	100,0	380	445	825	100,0	408	541	949	100,0	-35,7	15,0
01 Oficiais das Forças Armadas	-	-	-	-	-	-	-	-	-	-	-	-	-	-
02 Sargentos das Forças Armadas	-	-	-	-	-	-	-	-	1	-	1	0,1	-	-
03 Outro pessoal das Forças Armadas	-	-	-	-	-	-	-	-	1	-	1	0,1	-	-
11 Repres.do poder legislativo e de órgãos executivos, dirigentes sup. Adm.Pública, de org.espec., diretores e gestores de	-	1	1	0,1	-	-	-	-	-	-	-	-	-100,0	-
12 Diretores de serviços administrativos e comerciais	-	-	-	-	-	1	1	0,1	-	-	-	-	-	-100,0
13 Diretores de produção e de serviços especializados	-	-	-	-	-	-	-	-	-	-	-	-	-	-
14 Diretores de hotelaria, restauração, comércio e de outros serviços	7	3	10	0,7	2	2	4	0,5	7	1	8	0,8	-20,0	100,0
21 Especialistas das ciências físicas, matemáticas, engenharias e técnicas afins	15	7	22	1,5	10	12	22	2,7	6	6	12	1,3	-45,5	-45,5
22 Profissionais de saúde	2	9	11	0,7	-	1	1	0,1	1	4	5	0,5	-54,5	400,0
23 Professores	3	16	19	1,3	1	7	8	1,0	10	17	27	2,8	42,1	237,5
24 Especialistas em finanças, contabilidade, org. administrativa, relações públ. e comerciais	20	21	41	2,8	6	9	15	1,8	6	12	18	1,9	-56,1	20,0
25 Especialistas em tecnologias de informação e comunicação (TIC)	5	1	6	0,4	6	2	8	1,0	16	1	17	1,8	183,3	112,5
26 Especialistas em assuntos jurídicos, sociais, artísticos e culturais	5	18	23	1,6	7	11	18	2,2	11	15	26	2,7	13,0	44,4
31 Técnicos e profissões das ciências e engenharia, de nível intermédio	13	3	16	1,1	3	2	5	0,6	5	1	6	0,6	-62,5	20,0
32 Técnicos e profissionais, de nível intermédio da saúde	3	11	14	0,9	1	14	15	1,8	1	16	17	1,8	21,4	13,3
33 Técnicos de nível intermédio, das áreas financeira, administrativa e dos negócios	20	12	32	2,2	17	12	29	3,5	16	7	23	2,4	-28,1	-20,7
34 Técnicos nível intermédio dos serviços jurídicos, sociais, desportivos, culturais e simil.	16	14	30	2,0	8	7	15	1,8	11	17	28	3,0	-6,7	86,7
35 Técnicos das tecnologias de informação e comunicação	14	-	14	0,9	8	-	8	1,0	6	-	6	0,6	-57,1	-25,0
41 Empregados de escritório, secretários em geral e operadores de processamento de dados	24	64	88	6,0	10	38	48	5,8	21	51	72	7,6	-18,2	50,0
42 Pessoal de apoio direto a clientes	36	43	79	5,4	14	16	30	3,6	9	25	34	3,6	-57,0	13,3
43 Operadores de dados, de contabilidade, estatística, de serv. financ. e relac. com o registo	19	8	27	1,8	15	1	16	1,9	19	4	23	2,4	-14,8	43,8
44 Outro pessoal de apoio de tipo administrativo	1	1	2	0,1	1	-	1	0,1	-	-	-	-	-100,0	-100,0
51 Trabalhadores dos serviços pessoais	110	136	246	16,7	53	56	109	13,2	37	75	112	11,8	-54,5	2,8
52 Vendedores	60	143	203	13,8	21	69	90	10,9	25	76	101	10,6	-50,2	12,2
53 Trabalhadores dos cuidados pessoais e similares	3	45	48	3,3	3	41	44	5,3	-	43	43	4,5	-10,4	-2,3
54 Pessoal dos serviços de proteção e segurança	10	1	11	0,7	7	-	7	0,8	4	1	5	0,5	-54,5	-28,6
61 Agricultores e trab. qualificados da agricultura e prod. animal, orientados para o mercado	18	1	19	1,3	14	-	14	1,7	14	2	16	1,7	-15,8	14,3
62 Trab. qualificados da floresta, pesca e caça, orientados para o mercado	9	-	9	0,6	-	-	-	-	8	-	8	0,8	-11,1	-
63 Agricultores, criadores de animais, pescadores, caçadores e coletores, de subsistência	5	-	5	0,3	2	-	2	0,2	1	-	1	0,1	-80,0	-50,0
71 Trabalhadores qualificados da construção e similares, exceto electricista	54	-	54	3,7	38	-	38	4,6	27	-	27	2,8	-50,0	-28,9
72 Trabalhadores qualificados da metalurgia, metalomecânica e simil.	17	-	17	1,2	14	1	15	1,8	15	-	15	1,6	-11,8	-
73 Trab. qualificados da impressão, fabrico de instrum. precisão, joalheiros, artesãos e simil.	-	-	-	-	-	-	-	-	-	-	-	-	-	-
74 Trabalhadores qualificados em eletricidade e em eletrónica	10	-	10	0,7	11	1	12	1,5	10	-	10	1,1	-	-16,7
75 Trabalhadores da transf. alimentos, da madeira, do vestuário e outras ind. e artesanato	19	7	26	1,8	12	8	20	2,4	7	4	11	1,2	-57,7	-45,0
81 Operadores de instalações fixas e máquinas	2	13	15	1,0	-	5	5	0,6	2	2	4	0,4	-73,3	-20,0
82 Trabalhadores da montagem	1	-	1	0,1	-	-	-	-	-	-	-	-	-100,0	-
83 Condutores de veículos e operadores de equipamentos móveis	53	2	55	3,7	31	1	32	3,9	30	-	30	3,2	-45,5	-6,3
91 Trabalhadores de limpeza	16	125	141	9,6	5	98	103	12,5	7	85	92	9,7	-34,8	-10,7
92 Trabalhadores não qualificados da agricultura, produção animal, pesca e floresta	-	-	-	-	1	-	1	0,1	4	1	5	0,5	-	400,0
93 Trabalhadores não qualificados da ind. extrativa, construção, ind. transf. e transportes	48	7	55	3,7	33	9	42	5,1	29	6	35	3,7	-36,4	-16,7
94 Assistentes na preparação de refeições	30	53	83	5,6	8	18	26	3,2	14	64	78	8,2	-6,0	200,0
95 Vendedores ambulantes (exceto de alimentos) e prestadores de serviços na rua	1	-	1	0,1	-	-	-	-	-	-	-	-	-100,0	-
96 Trabalhadores dos resíduos e de outros serviços elementares	40	2	42	2,8	18	3	21	2,5	27	5	32	3,4	-23,8	52,4

QUADRO VII - DESEMPREGADOS INSCRITOS (NOVO EMPREGO) POR ATIVIDADE ECONÓMICA
Movimento ao longo dos meses

REGIÃO AUTÓNOMA DA MADEIRA

Atividade Económica - CAE / Rev.3	JULHO/20				JUNHO/21				JULHO/21				Var. %	
	H	M	TOTAL	%	H	M	TOTAL	%	H	M	TOTAL	%	Mês homól.	Mês anter.
Total	624	680	1 304	100,0	309	378	687	100,0	331	450	781	100,0	-40,1	13,7
Agricultura, pecuária, caça, floresta e pesca	17	2	19	1,5	4	3	7	1,0	19	6	25	3,2	31,6	257,1
Indústria, energia e água e construção	161	36	197	15,1	95	26	121	17,6	86	20	106	13,6	-46,2	-12,4
Indústrias extrativas	1	-	1	0,1	-	-	-	-	1	-	1	0,1	-	-
Indústrias alimentares das bebidas e do tabaco	29	16	45	3,5	8	13	21	3,1	6	6	12	1,5	-73,3	-42,9
Fabricação de têxteis	-	3	3	0,2	-	3	3	0,4	1	2	3	0,4	-	-
Indústria do vestuário	-	2	2	0,2	-	2	2	0,3	-	-	-	-	-100,0	-100,0
Indústria do couro e dos produtos do couro	-	-	-	-	-	-	-	-	-	-	-	-	-	-
Indústria da madeira e da cortiça	3	-	3	0,2	1	-	1	0,1	-	1	1	0,1	-66,7	-
Indústrias do papel, impressão e reprodução	-	-	-	-	1	-	1	0,1	1	1	2	0,3	-	100,0
Fab.prod. petrol., quím., farmac., borracha e plástico	-	-	-	-	1	-	1	0,1	1	-	1	0,1	-	-
Fab. de outros produtos minerais não metálicos	-	1	1	0,1	-	2	2	0,3	-	-	-	-	-100,0	-100,0
Ind. metalúrgica de base e fab. produtos metálicos	1	-	1	0,1	6	1	7	1,0	2	2	4	0,5	300,0	-42,9
Fab. eq. informático, elétrico, máq. e equip. n.e.	-	1	1	0,1	-	-	-	-	1	-	1	0,1	-	-
Fab. veic. automóveis e outro equip.de transporte	-	-	-	-	1	-	1	0,1	-	-	-	-	-	-100,0
Fab.mobiliário, repar. máq. e equip., e outras ind.transf.	3	1	4	0,3	-	1	1	0,1	2	1	3	0,4	-25,0	200,0
Eletricidade, gás e água, saneam., resid.e despoluição	7	2	9	0,7	4	1	5	0,7	3	-	3	0,4	-66,7	-40,0
Construção	117	10	127	9,7	73	3	76	11,1	68	7	75	9,6	-40,9	-1,3
Serviços	446	642	1088	83,4	210	349	559	81,4	226	424	650	83,2	-40,3	16,3
Comércio, manut. repar. veículos autom. e motoc.	15	3	18	1,4	19	3	22	3,2	11	3	14	1,8	-22,2	-36,4
Comércio por grosso e a retalho	91	131	222	17,0	49	83	132	19,2	50	86	136	17,4	-38,7	3,0
Transportes e armazenagem	18	8	26	2,0	8	1	9	1,3	15	1	16	2,0	-38,5	77,8
Alojamento, restauração e similares	190	251	441	33,8	72	95	167	24,3	57	162	219	28,0	-50,3	31,1
Atividades de informação e de comunicação	10	5	15	1,2	4	4	8	1,2	11	5	16	2,0	6,7	100,0
Atividades financeiras e de seguros	3	3	6	0,5	1	5	6	0,9	2	5	7	0,9	16,7	16,7
Atividades imobiliárias, administ. e dos serviços apoio	56	90	146	11,2	22	41	63	9,2	18	34	52	6,7	-64,4	-17,5
Atividades de consultoria, científicas, técnicas e simil.	9	12	21	1,6	4	9	13	1,9	9	11	20	2,6	-4,8	53,8
Admin. pública, educação, ativ. saúde e apoio social	21	60	81	6,2	17	38	55	8,0	29	55	84	10,8	3,7	52,7
Outras atividades de serviços	33	79	112	8,6	14	70	84	12,2	24	62	86	11,0	-23,2	2,4



QUADRO VIII - DESEMPREGADOS INSCRITOS POR MOTIVO DE INSCRIÇÃO

Movimento ao longo do mês

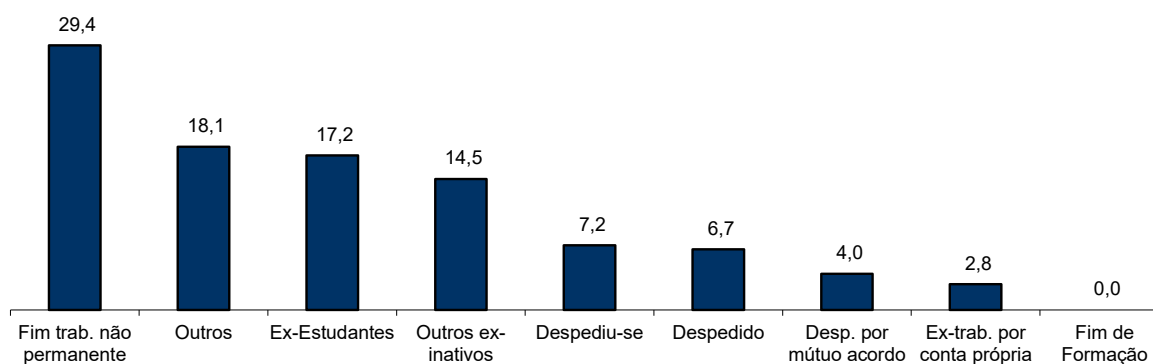
REGIÃO AUTÓNOMA DA MADEIRA

MOTIVOS DE INSCRIÇÃO	H	M	TOTAL	%
Total	408	541	949	100,0
Ex-Estudantes	81	82	163	17,2
Fim de Formação	-	-	-	-
Despedido	39	25	64	6,7
Despediu-se	29	39	68	7,2
Despedimento por mútuo acordo	13	25	38	4,0
Fim de trabalho não permanente	109	170	279	29,4
Ex-trabalhador por conta própria	13	14	27	2,8
Outros ex-inativos *	54	84	138	14,5
Outros **	70	102	172	18,1

* Outros ex-inativos - inclui ex-domésticas, reformados e indivíduos em situação de inatividade que decidiram procurar um emprego por conta de outrem.

** Outros - inclui reinscrições após anulações por falta à conv/controlo, ex-emigrantes e beneficiários de prestações de desemprego no espaço europeu.

Distribuição Percentual dos Desempregados Inscritos por Motivos de Inscrição



QUADRO IX - OFERTAS DE EMPREGO POR GRUPOS DE PROFISSÕES

Movimento ao longo dos meses

REGIÃO AUTÓNOMA DA MADEIRA

Grupos de Profissões - CPP/10	JULHO/20		JUNHO/21		JULHO/21		Var. %	
	V.A.	%	V.A.	%	V.A.	%	Mês homól.	Mês anter.
Total	172	100,0	237	100,0	272	100,0	58,1	14,8
01 Oficiais das Forças Armadas	-	-	-	-	-	-	-	-
02 Sargentos das Forças Armadas	-	-	-	-	-	-	-	-
03 Outro pessoal das Forças Armadas	-	-	-	-	-	-	-	-
11 Repres.do poder legislativo e de órgãos executivos, dirigentes sup. Adm.Pública, de org.espec., diretores e gestores de empresas	-	-	-	-	-	-	-	-
12 Diretores de serviços administrativos e comerciais	-	-	2	0,8	-	-	-	-100,0
13 Diretores de produção e de serviços especializados	-	-	-	-	-	-	-	-
14 Diretores de hotelaria, restauração, comércio e de outros serviços	13	7,6	9	3,8	1	0,4	-92,3	-88,9
21 Especialistas das ciências físicas, matemáticas, engenharias e técnicas afins	6	3,5	6	2,5	4	1,5	-33,3	-33,3
22 Profissionais de saúde	2	1,2	2	0,8	2	0,7	-	-
23 Professores	2	1,2	-	-	2	0,7	-	-
24 Especialistas em finanças, contabilidade, org. administrativa, relações púb. e comerciais	3	1,7	3	1,3	4	1,5	33,3	33,3
25 Especialistas em tecnologias de informação e comunicação (TIC)	5	2,9	-	-	-	-	-100,0	-
26 Especialistas em assuntos jurídicos, sociais, artísticos e culturais	6	3,5	1	0,4	1	0,4	-83,3	-
31 Técnicos e profissões das ciências e engenharia, de nível intermédio	2	1,2	2	0,8	4	1,5	100,0	100,0
32 Técnicos e profissionais, de nível intermédio da saúde	2	1,2	1	0,4	1	0,4	-50,0	-
33 Técnicos de nível intermédio, das áreas financeira, administrativa e dos negócios	6	3,5	5	2,1	7	2,6	16,7	40,0
34 Técnicos nível intermédio dos serviços jurídicos, sociais, desportivos, culturais e simil.	-	-	5	2,1	-	-	-	-100,0
35 Técnicos das tecnologias de informação e comunicação	1	0,6	-	-	1	0,4	-	-
41 Empregados de escritório, secretários em geral e operadores de processamento de dados	6	3,5	15	6,3	7	2,6	16,7	-53,3
42 Pessoal de apoio direto a clientes	6	3,5	9	3,8	8	2,9	33,3	-11,1
43 Operadores de dados, de contabilidade, estatística, de serv. financ. e relac. com o registo	6	3,5	5	2,1	1	0,4	-83,3	-80,0
44 Outro pessoal de apoio de tipo administrativo	1	0,6	1	0,4	1	0,4	-	-
51 Trabalhadores dos serviços pessoais	27	15,7	78	32,9	97	35,7	259,3	24,4
52 Vendedores	14	8,1	16	6,8	11	4,0	-21,4	-31,3
53 Trabalhadores dos cuidados pessoais e similares	1	0,6	2	0,8	3	1,1	200,0	50,0
54 Pessoal dos serviços de proteção e segurança	-	-	2	0,8	1	0,4	-	-50,0
61 Agricultores e trab. qualificados da agricultura e prod. animal, orientados para o mercado	1	0,6	5	2,1	2	0,7	100,0	-60,0
62 Trab. qualificados da floresta, pesca e caça, orientados para o mercado	2	1,2	-	-	1	0,4	-50,0	-
63 Agricultores, criadores de animais, pescadores, caçadores e coletores, de subsistência	-	-	-	-	-	-	-	-
71 Trabalhadores qualificados da construção e similares, exceto eletricitista	15	8,7	8	3,4	18	6,6	20,0	125,0
72 Trabalhadores qualificados da metalurgia, metalomecânica e similares	8	4,7	8	3,4	11	4,0	37,5	37,5
73 Trab. qualificados da impressão, fabrico de instrum. precisão, joalheiros, artesãos e simil.	1	0,6	-	-	-	-	-100,0	-
74 Trabalhadores qualificados em eletricidade e em eletrónica	7	4,1	2	0,8	3	1,1	-57,1	50,0
75 Trabalhadores da transf. alimentos, da madeira, do vestuário e outras ind. e artesanato	5	2,9	5	2,1	4	1,5	-20,0	-20,0
81 Operadores de instalações fixas e máquinas	3	1,7	1	0,4	1	0,4	-66,7	-
82 Trabalhadores da montagem	-	-	-	-	-	-	-	-
83 Condutores de veículos e operadores de equipamentos móveis	4	2,3	2	0,8	9	3,3	125,0	350,0
91 Trabalhadores de limpeza	5	2,9	14	5,9	28	10,3	460,0	100,0
92 Trabalhadores não qualificados da agricultura, produção animal, pesca e floresta	-	-	2	0,8	-	-	-	-100,0
93 Trabalhadores não qualificados da ind. extrativa, construção, ind. transf. e transportes	4	2,3	6	2,5	12	4,4	200,0	100,0
94 Assistentes na preparação de refeições	2	1,2	9	3,8	18	6,6	800,0	100,0
95 Vendedores ambulantes (exceto de alimentos) e prestadores de serviços na rua	-	-	-	-	-	-	-	-
96 Trabalhadores dos resíduos e de outros serviços elementares	6	3,5	11	4,6	9	3,3	50,0	-18,2

QUADRO X - OFERTAS DE EMPREGO POR ATIVIDADE ECONÓMICA

Movimento ao longo dos meses

REGIÃO AUTÓNOMA DA MADEIRA

Atividade Económica - CAE / Rev.3	JULHO/20		JUNHO/21		JULHO/21		Var. %	
	V.A.	%	V.A.	%	V.A.	%	Mês homól.	Mês anter.
Total	172	100,0	237	100,0	272	100,0	58,1	14,8
Agricultura, pecuária, caça, floresta e pesca	3	1,7	3	1,3	6	2,2	100,0	100,0
Indústria, energia e água e construção	46	26,7	36	15,2	46	16,9	-	27,8
Indústrias extrativas	-	-	-	-	-	-	-	-
Indústrias alimentares das bebidas e do tabaco	6	3,5	3	1,3	4	1,5	-33,3	33,3
Fabricação de têxteis	-	-	-	-	4	1,5	-	-
Indústria do vestuário	-	-	-	-	-	-	-	-
Indústria do couro e dos produtos do couro	-	-	-	-	-	-	-	-
Indústria da madeira e da cortiça	1	0,6	1	0,4	2	0,7	100,0	100,0
Indústrias do papel, impressão e reprodução	2	1,2	1	0,4	1	0,4	-50,0	-
Fab.prod. petrol., quím., farmac., borracha e plástico	1	0,6	4	1,7	1	0,4	-	-75,0
Fab. de outros produtos minerais não metálicos	-	-	1	0,4	-	-	-	-100,0
Ind. metalúrgica de base e fab. produtos metálicos	4	2,3	1	0,4	2	0,7	-50,0	100,0
Fab. eq. informático, elétrico, máq. e equip. n.e.	-	-	-	-	-	-	-	-
Fab. veic. automóveis e outro equip.de transporte	-	-	-	-	-	-	-	-
Fab.mobiliário, repar. máq. e equip., e outras ind.transf.	-	-	2	0,8	3	1,1	-	50,0
Eletricidade, gás e água, saneam., resíd.e despoluição	5	2,9	2	0,8	2	0,7	-60,0	-
Construção	27	15,7	21	8,9	27	9,9	-	28,6
Serviços	123	71,5	198	83,5	220	80,9	78,9	11,1
Comércio, manut. repar. veículos autom. e motoc.	5	2,9	11	4,6	12	4,4	140,0	9,1
Comércio por grosso e a retalho	22	12,8	31	13,1	27	9,9	22,7	-12,9
Transportes e armazenagem	3	1,7	1	0,4	1	0,4	-66,7	-
Alojamento, restauração e similares	28	16,3	90	38,0	120	44,1	328,6	33,3
Atividades de informação e de comunicação	9	5,2	1	0,4	-	-	-100,0	-100,0
Atividades financeiras e de seguros	1	0,6	-	-	-	-	-100,0	-
Atividades imobiliárias, administ. e dos serviços apoio	11	6,4	22	9,3	27	9,9	145,5	22,7
Atividades de consultoria, científicas, técnicas e simil.	16	9,3	13	5,5	8	2,9	-50,0	-38,5
Admin. pública, educação, ativ. saúde e apoio social	12	7,0	14	5,9	12	4,4	-	-14,3
Outras atividades de serviços	16	9,3	15	6,3	13	4,8	-18,8	-13,3

QUADRO XI - OFERTAS DE EMPREGO POR GRUPOS DE PROFISSÕES

Situação no fim dos meses

REGIÃO AUTÓNOMA DA MADEIRA

Grupos de Profissões - CPP/10	JULHO/20		JUNHO/21		JULHO/21		Var. %	
	V.A.	%	V.A.	%	V.A.	%	Mês homól.	Mês anter.
Total	266	100,0	446	100,0	538	100,0	102,3	20,6
01 Oficiais das Forças Armadas	-	-	-	-	-	-	-	-
02 Sargentos das Forças Armadas	-	-	-	-	-	-	-	-
03 Outro pessoal das Forças Armadas	-	-	-	-	-	-	-	-
11 Repres.do poder legislativo e de órgãos executivos, dirigentes sup. Adm.Pública, de org.espec., diretores e gestores de empresas	-	-	-	-	-	-	-	-
12 Diretores de serviços administrativos e comerciais	-	-	1	0,2	1	0,2	-	-
13 Diretores de produção e de serviços especializados	-	-	-	-	-	-	-	-
14 Diretores de hotelaria, restauração, comércio e de outros serviços	-	-	4	0,9	2	0,4	-	-50,0
21 Especialistas das ciências físicas, matemáticas, engenharias e técnicas afins	6	2,3	21	4,7	21	3,9	250,0	-
22 Profissionais de saúde	6	2,3	3	0,7	3	0,6	-50,0	-
23 Professores	-	-	-	-	-	-	-	-
24 Especialistas em finanças, contabilidade, org. administrativa, relações púb. e comerciais	3	1,1	4	0,9	6	1,1	100,0	50,0
25 Especialistas em tecnologias de informação e comunicação (TIC)	1	0,4	-	-	-	-	-100,0	-
26 Especialistas em assuntos jurídicos, sociais, artísticos e culturais	1	0,4	2	0,4	2	0,4	100,0	-
31 Técnicos e profissões das ciências e engenharia, de nível intermédio	1	0,4	6	1,3	5	0,9	400,0	-16,7
32 Técnicos e profissionais, de nível intermédio da saúde	6	2,3	-	-	1	0,2	-83,3	-
33 Técnicos de nível intermédio, das áreas financeira, administrativa e dos negócios	9	3,4	12	2,7	13	2,4	44,4	8,3
34 Técnicos nível intermédio dos serviços jurídicos, sociais, desportivos, culturais e simil.	-	-	7	1,6	5	0,9	-	-28,6
35 Técnicos das tecnologias de informação e comunicação	1	0,4	-	-	-	-	-100,0	-
41 Empregados de escritório, secretários em geral e operadores de processamento de dados	11	4,1	14	3,1	14	2,6	27,3	-
42 Pessoal de apoio direto a clientes	5	1,9	12	2,7	16	3,0	220,0	33,3
43 Operadores de dados, de contabilidade, estatística, de serv. financ. e relac. com o registo	7	2,6	4	0,9	2	0,4	-71,4	-50,0
44 Outro pessoal de apoio de tipo administrativo	2	0,8	3	0,7	3	0,6	50,0	-
51 Trabalhadores dos serviços pessoais	57	21,4	161	36,1	203	37,7	256,1	26,1
52 Vendedores	17	6,4	23	5,2	26	4,8	52,9	13,0
53 Trabalhadores dos cuidados pessoais e similares	1	0,4	3	0,7	3	0,6	200,0	-
54 Pessoal dos serviços de proteção e segurança	-	-	1	0,2	2	0,4	-	100,0
61 Agricultores e trab. qualificados da agricultura e prod. animal, orientados para o mercado	1	0,4	10	2,2	11	2,0	1000,0	10,0
62 Trab. qualificados da floresta, pesca e caça, orientados para o mercado	3	1,1	-	-	1	0,2	-66,7	-
63 Agricultores, criadores de animais, pescadores, caçadores e coletores, de subsistência	-	-	-	-	-	-	-	-
71 Trabalhadores qualificados da construção e similares, exceto eletricitista	40	15,0	31	7,0	44	8,2	10,0	41,9
72 Trabalhadores qualificados da metalurgia, metalomecânica e similares	24	9,0	21	4,7	25	4,6	4,2	19,0
73 Trab. qualificados da impressão, fabrico de instrum. precisão, joalheiros, artesãos e simil.	1	0,4	-	-	-	-	-100,0	-
74 Trabalhadores qualificados em eletricidade e em eletrónica	7	2,6	4	0,9	4	0,7	-42,9	-
75 Trabalhadores da transf. alimentos, da madeira, do vestuário e outras ind. e artesanato	7	2,6	18	4,0	16	3,0	128,6	-11,1
81 Operadores de instalações fixas e máquinas	2	0,8	2	0,4	3	0,6	50,0	50,0
82 Trabalhadores da montagem	-	-	-	-	-	-	-	-
83 Condutores de veículos e operadores de equipamentos móveis	10	3,8	7	1,6	14	2,6	40,0	100,0
91 Trabalhadores de limpeza	9	3,4	22	4,9	25	4,6	177,8	13,6
92 Trabalhadores não qualificados da agricultura, produção animal, pesca e floresta	2	0,8	4	0,9	4	0,7	100,0	-
93 Trabalhadores não qualificados da ind. extrativa, construção, ind. transf. e transportes	12	4,5	12	2,7	20	3,7	66,7	66,7
94 Assistentes na preparação de refeições	6	2,3	21	4,7	27	5,0	350,0	28,6
95 Vendedores ambulantes (exceto de alimentos) e prestadores de serviços na rua	-	-	-	-	-	-	-	-
96 Trabalhadores dos resíduos e de outros serviços elementares	8	3,0	13	2,9	16	3,0	100,0	23,1

QUADRO XII - OFERTAS DE EMPREGO POR ATIVIDADE ECONÓMICA

Situação no fim dos meses

REGIÃO AUTÓNOMA DA MADEIRA

Atividade Económica - CAE / Rev.3	JULHO/20		JUNHO/21		JULHO/21		Var. %	
	V.A.	%	V.A.	%	V.A.	%	Mês homól.	Mês anter.
Total	266	100,0	446	100,0	538	100,0	102,3	20,6
Agricultura, pecuária, caça, floresta e pesca	6	2,3	6	1,3	12	2,2	100,0	100,0
Indústria, energia e água e construção	86	32,3	83	18,6	111	20,6	29,1	33,7
Indústrias extrativas	-	-	1	0,2	1	0,2	-	-
Indústrias alimentares das bebidas e do tabaco	10	3,8	10	2,2	12	2,2	20,0	20,0
Fabricação de têxteis	-	-	-	-	4	0,7	-	-
Indústria do vestuário	-	-	-	-	-	-	-	-
Indústria do couro e dos produtos do couro	-	-	-	-	-	-	-	-
Indústria da madeira e da cortiça	-	-	1	0,2	-	-	-	-100,0
Indústrias do papel, impressão e reprodução	5	1,9	3	0,7	3	0,6	-40,0	-
Fab. prod. petrol., quím., farmac., borracha e plástico	2	0,8	5	1,1	6	1,1	200,0	20,0
Fab. de outros produtos minerais não metálicos	-	-	-	-	-	-	-	-
Ind. metalúrgica de base e fab. produtos metálicos	6	2,3	4	0,9	5	0,9	-16,7	25,0
Fab. eq. informático, elétrico, máq. e equip. n.e.	-	-	-	-	-	-	-	-
Fab. veic. automóveis e outro equip.de transporte	2	0,8	-	-	-	-	-100,0	-
Fab.mobiliário, repar. máq. e equip., e outras ind.transf.	-	-	3	0,7	4	0,7	-	33,3
Eletricidade, gás e água, saneam., resíd.e despoluição	4	1,5	1	0,2	2	0,4	-50,0	100,0
Construção	57	21,4	55	12,3	74	13,8	29,8	34,5
Serviços	174	65,4	357	80,0	415	77,1	138,5	16,2
Comércio, manut. repar. veículos autom. e motoc.	14	5,3	24	5,4	29	5,4	107,1	20,8
Comércio por grosso e a retalho	39	14,7	51	11,4	55	10,2	41,0	7,8
Transportes e armazenagem	3	1,1	3	0,7	3	0,6	-	-
Alojamento, restauração e similares	57	21,4	179	40,1	229	42,6	301,8	27,9
Atividades de informação e de comunicação	2	0,8	4	0,9	2	0,4	-	-50,0
Atividades financeiras e de seguros	-	-	-	-	-	-	-	-
Atividades imobiliárias, administ. e dos serviços apoio	13	4,9	38	8,5	38	7,1	192,3	-
Atividades de consultoria, científicas, técnicas e simil.	18	6,8	17	3,8	15	2,8	-16,7	-11,8
Admin. pública, educação, ativ. saúde e apoio social	10	3,8	17	3,8	13	2,4	30,0	-23,5
Outras atividades de serviços	18	6,8	24	5,4	31	5,8	72,2	29,2

QUADRO XIII - COLOCAÇÕES EFECTUADAS POR GRUPOS DE PROFISSÕES

Movimento ao longo dos meses

REGIÃO AUTÓNOMA DA MADEIRA

Grupos de Profissões - CPP/10	JULHO/20				JUNHO/21				JULHO/21				Var. %	
	H	M	TOTAL	%	H	M	TOTAL	%	H	M	TOTAL	%	Mês homól.	Mês anter.
Total	45	46	91	100,0	56	59	115	100,0	50	70	120	100,0	31,9	4,3
01 Oficiais das Forças Armadas	-	-	-	-	-	-	-	-	-	-	-	-	-	-
02 Sargentos das Forças Armadas	-	-	-	-	-	-	-	-	-	-	-	-	-	-
03 Outro pessoal das Forças Armadas	-	-	-	-	-	-	-	-	-	-	-	-	-	-
11 Repres.do poder legislativo e de órgãos executivos, dirigentes sup. Adm.Pública, de org.espec., diretores e gestores de	-	-	-	-	-	-	-	-	-	-	-	-	-	-
12 Diretores de serviços administrativos e comerciais	-	-	-	-	1	-	1	0,9	-	-	-	-	-	-100,0
13 Diretores de produção e de serviços especializados	-	-	-	-	-	-	-	-	-	-	-	-	-	-
14 Diretores de hotelaria, restauração, comércio e de outros serviços	6	9	15	16,5	2	5	7	6,1	3	-	3	2,5	-80,0	-57,1
21 Especialistas das ciências físicas, matemáticas, engenharias e técnicas afins	1	2	3	3,3	2	-	2	1,7	2	1	3	2,5	0,0	50,0
22 Profissionais de saúde	-	1	1	1,1	-	-	-	-	-	-	-	-	-100,0	-
23 Professores	-	1	1	1,1	-	-	-	-	1	1	2	1,7	100,0	-
24 Especialistas em finanças, contabilidade, org. administrativa, relações públ. e comerciais	2	-	2	2,2	1	2	3	2,6	-	1	1	0,8	-50,0	-66,7
25 Especialistas em tecnologias de informação e comunicação (TIC)	2	1	3	3,3	-	-	-	-	-	-	-	-	-100,0	-
26 Especialistas em assuntos jurídicos, sociais, artísticos e culturais	1	4	5	5,5	1	1	2	1,7	-	1	1	0,8	-80,0	-50,0
31 Técnicos e profissões das ciências e engenharia, de nível intermédio	1	-	1	1,1	1	-	1	0,9	1	1	2	1,7	100,0	100,0
32 Técnicos e profissionais, de nível intermédio da saúde	-	1	1	1,1	-	1	1	0,9	-	-	-	-	-100,0	-100,0
33 Técnicos de nível intermédio, das áreas financeira, administrativa e dos negócios	1	4	5	5,5	1	4	5	4,3	1	3	4	3,3	-20,0	-20,0
34 Técnicos nível intermédio dos serviços jurídicos, sociais, desportivos, culturais e simil.	-	-	-	-	1	-	1	0,9	1	-	1	0,8	-	0,0
35 Técnicos das tecnologias de informação e comunicação	1	-	1	1,1	-	-	-	-	1	-	1	0,8	0,0	-
41 Empregados de escritório, secretários em geral e operadores de processamento de dados	1	-	1	1,1	3	6	9	7,8	3	3	6	5,0	500,0	-33,3
42 Pessoal de apoio direto a clientes	1	2	3	3,3	1	1	2	1,7	-	2	2	1,7	-33,3	0,0
43 Operadores de dados, de contabilidade, estatística, de serv. financ. e relac. com o registo	-	1	1	1,1	2	-	2	1,7	-	3	3	2,5	200,0	50,0
44 Outro pessoal de apoio de tipo administrativo	-	-	-	-	-	-	-	-	-	1	1	0,8	-	-
51 Trabalhadores dos serviços pessoais	5	10	15	16,5	7	18	25	21,7	13	26	39	32,5	160,0	56,0
52 Vendedores	2	7	9	9,9	4	6	10	8,7	1	8	9	7,5	0,0	-10,0
53 Trabalhadores dos cuidados pessoais e similares	-	1	1	1,1	2	5	7	6,1	-	3	3	2,5	200,0	-57,1
54 Pessoal dos serviços de proteção e segurança	-	-	-	-	1	-	1	0,9	1	-	1	0,8	-	0,0
61 Agricultores e trab. qualificados da agricultura e prod. animal, orientados para o mercado	1	-	1	1,1	-	-	-	-	2	-	2	1,7	100,0	-
62 Trab. qualificados da floresta, pesca e caça, orientados para o mercado	-	-	-	-	-	-	-	-	-	-	-	-	-	-
63 Agricultores, criadores de animais, pescadores, caçadores e coletores, de subsistência	-	-	-	-	-	-	-	-	-	-	-	-	-	-
71 Trabalhadores qualificados da construção e similares, exceto electricista	3	-	3	3,3	6	-	6	5,2	2	-	2	1,7	-33,3	-66,7
72 Trabalhadores qualificados da metalurgia, metalomecânica e simil.	1	-	1	1,1	8	-	8	7,0	3	-	3	2,5	200,0	-62,5
73 Trab. qualificados da impressão, fabrico de instrum. precisão, joalheiros, artesãos e simil.	-	-	-	-	-	-	-	-	-	-	-	-	-	-
74 Trabalhadores qualificados em eletricidade e em eletrónica	6	-	6	6,6	2	-	2	1,7	2	-	2	1,7	-66,7	0,0
75 Trabalhadores da transf. alimentos, da madeira, do vestuário e outras ind. e artesanato	-	-	-	-	-	1	1	0,9	2	1	3	2,5	-	200,0
81 Operadores de instalações fixas e máquinas	1	1	2	2,2	1	-	1	0,9	-	-	-	-	-100,0	-100,0
82 Trabalhadores da montagem	1	-	1	1,1	-	-	-	-	-	-	-	-	-100,0	-
83 Condutores de veículos e operadores de equipamentos móveis	5	-	5	5,5	1	-	1	0,9	2	-	2	1,7	-60,0	100,0
91 Trabalhadores de limpeza	-	-	-	-	1	4	5	4,3	1	9	10	8,3	-	100,0
92 Trabalhadores não qualificados da agricultura, produção animal, pesca e floresta	-	-	-	-	-	1	1	0,9	-	-	-	-	-	-100,0
93 Trabalhadores não qualificados da ind. extrativa, construção, ind. transf. e transportes	-	-	-	-	3	-	3	2,6	4	1	5	4,2	-	66,7
94 Assistentes na preparação de refeições	-	1	1	1,1	1	1	2	1,7	2	5	7	5,8	600,0	250,0
95 Vendedores ambulantes (exceto de alimentos) e prestadores de serviços na rua	-	-	-	-	-	-	-	-	-	-	-	-	-	-
96 Trabalhadores dos resíduos e de outros serviços elementares	3	-	3	3,3	3	3	6	5,2	2	-	2	1,7	-33,3	-66,7



QUADRO XIV - COLOCAÇÕES EFECTUADAS POR ATIVIDADE ECONÓMICA

Movimento ao longo dos meses

REGIÃO AUTÓNOMA DA MADEIRA

Actividade Económica - CAE / Rev.3	JULHO/20				JUNHO/21				JULHO/21				Var. %	
	H	M	TOTAL	%	H	M	TOTAL	%	H	M	TOTAL	%	Mês homól.	Mês anter.
Total	45	46	91	100,0	56	59	115	100,0	50	70	120	100,0	31,9	4,3
Agricultura, pecuária, caça, floresta e pesca	1	-	1	1,1	1	-	1	0,9	-	-	-	-	-100,0	-100,0
Indústria, energia e água e construção	9	2	11	12,1	19	8	27	23,5	11	4	15	12,5	36,4	-44,4
Indústrias extrativas	-	-	-	-	-	-	-	-	-	-	-	-	-	-
Indústrias alimentares das bebidas e do tabaco	-	1	1	1,1	1	4	5	4,3	1	-	1	0,8	-	-80,0
Fabricação de têxteis	-	-	-	-	-	-	-	-	-	-	-	-	-	-
Indústria do vestuário	-	-	-	-	-	-	-	-	-	-	-	-	-	-
Indústria do couro e dos produtos do couro	-	-	-	-	-	-	-	-	-	-	-	-	-	-
Indústria da madeira e da cortiça	-	1	1	1,1	-	-	-	-	3	-	3	2,5	200,0	-
Indústrias do papel, impressão e reprodução	-	-	-	-	1	-	1	0,9	-	1	1	0,8	-	-
Fab.prod. petrol., quím., farmac., borracha e plástico	-	-	-	-	-	-	-	-	-	-	-	-	-	-
Fab. de outros produtos minerais não metálicos	-	-	-	-	-	-	-	-	-	-	-	-	-	-
Ind. metalúrgica de base e fab. produtos metálicos	1	-	1	1,1	1	-	1	0,9	1	-	1	0,8	-	-
Fab. eq. informático, elétrico, máq. e equip. n.e.	-	-	-	-	-	-	-	-	-	-	-	-	-	-
Fab. veíc. automóveis e outro equip.de transporte	-	-	-	-	-	-	-	-	-	-	-	-	-	-
Fab. mobiliário, repar. máq. e equip., e outras ind.transf.	-	-	-	-	2	-	2	1,7	1	1	2	1,7	-	-
Eletricidade, gás e água, saneam., resid.e despoluição	1	-	1	1,1	-	2	2	1,7	-	1	1	0,8	-	-50,0
Construção	7	-	7	7,7	14	2	16	13,9	5	1	6	5,0	-14,3	-62,5
Serviços	35	44	79	86,8	36	51	87	75,7	39	66	105	87,5	32,9	20,7
Comércio, manut. repar. veículos autom. e motoc.	3	1	4	4,4	5	-	5	4,3	-	-	-	-	-100,0	-100,0
Comércio por grosso e a retalho	7	3	10	11,0	12	5	17	14,8	9	8	17	14,2	70,0	-
Transportes e armazenagem	2	-	2	2,2	-	1	1	0,9	1	-	1	0,8	-50,0	-
Alojamento, restauração e similares	6	13	19	20,9	8	20	28	24,3	20	30	50	41,7	163,2	78,6
Atividades de informação e de comunicação	9	5	14	15,4	1	-	1	0,9	1	-	1	0,8	-92,9	-
Atividades financeiras e de seguros	-	1	1	1,1	-	-	-	-	-	-	-	-	-100,0	-
Atividades imobiliárias, administ. e dos serviços apoio	2	3	5	5,5	2	6	8	7,0	3	10	13	10,8	160,0	62,5
Atividades de consultoria, científicas, técnicas e simil.	2	7	9	9,9	3	5	8	7,0	2	5	7	5,8	-22,2	-12,5
Admin. pública, educação, ativ. saúde e apoio social	-	7	7	7,7	4	8	12	10,4	3	10	13	10,8	85,7	8,3
Outras atividades de serviços	4	4	8	8,8	1	6	7	6,1	-	3	3	2,5	-62,5	-57,1



CONCEITOS E DEFINIÇÕES:

PEDIDOS DE EMPREGO - Total de pessoas com idade igual ou superior a 16 anos (salvaguardando as reservas previstas na lei), inscritas no Centro de Emprego para obter um emprego por conta de outrém.

Subdividem-se nas categorias:

DESEMPREGADOS/DESEMPREGO REGISTADO - Candidatos inscritos que não têm trabalho, procuram um emprego como trabalhador por conta de outrém, estão imediatamente disponíveis e têm capacidade para trabalhar, dos quais:

1º emprego: nunca trabalharam,
Novo emprego: já trabalharam.

EMPREGADOS - Candidatos inscritos que, tendo um emprego a tempo completo ou parcial pretendem mudar para outro emprego; (inclui candidatos na situação de suspensos temporariamente do trabalho, mas que mantêm um vínculo formal à empresa);

OCUPADOS - Candidatos inscritos a desenvolver uma atividade temporária, no âmbito da satisfação de necessidades coletivas, ao abrigo de um Programa Ocupacional de Emprego, a frequentar formação profissional ou integrado em medidas ativas de emprego, com exceção das medidas que visem a criação do próprio emprego ou de postos de trabalho, ou seja, que visem a integração direta no mercado de trabalho;

INDISPONÍVEIS TEMPORARIAMENTE - Candidatos inscritos que não reúnem as condições imediatas para o trabalho e apresentam indisponibilidade justificada.

DESEMPREGADOS JOVENS - Candidatos desempregados com menos de 25 anos de idade.

DESEMPREGADOS ADULTOS - Candidatos desempregados com 25 ou mais anos de idade.

DESEMPREGADOS DE CURTA DURAÇÃO - Candidatos inscritos como desempregados há menos de um ano.

DESEMPREGADOS DE LONGA DURAÇÃO - Candidatos inscritos como desempregados há um ano ou mais.

OFERTAS DE EMPREGO - Empregos disponíveis comunicados pelas entidades empregadoras ao Centro de Emprego.

COLOCAÇÕES - Ofertas de emprego satisfeitas, com candidatos apresentados pelo Centro de Emprego.

AUTOCOLOCAÇÕES - Obtenção, por iniciativa própria, de colocações profissionais.

As estatísticas dos **Pedidos** e **Ofertas de Emprego**, podem referir-se a:

Situação no fim do mês - Número de registos existentes no final do mês.

Movimento ao longo do mês - Número de registos durante o mês.

As estatísticas das **Colocações** referem-se apenas ao movimento ao longo do mês.

CLASSIFICAÇÕES UTILIZADAS:

Classificação Portuguesa das Profissões - 2010 - 14ª Deliberação da secção permanente de coordenação estatística do Conselho Superior de Estatística - Instituto Nacional de Estatística, I.P. (DR, IIª Série, nº106 de 01/06/2010).

Classificação Portuguesa das Atividades Económicas – CAE - Rev. 3 (D.L. 381/2007, de 14/11).

**SINAIS CONVENCIONAIS:**

- ... Confidencial
- Resultado nulo
- x Dado não disponível
- * Dado retificado
- 0 Dado inferior a metade da unidade utilizada

SIGLAS

H	Total no sexo masculino
M	Total no sexo feminino
< 25 anos	Menores de 25 anos
>= 25 anos	Com 25 anos ou mais
< 1 ano	Há menos de 1 ano
>= 1 ano	Há 1 ano ou mais
%	Valor percentual

FICHA TÉCNICA

Edição

Secretaria Regional de Inclusão Social e Cidadania
Instituto de Emprego da Madeira, IP-RAM
Rua da Boa Viagem, nº 36
9060 - 027 Funchal
Tel.: 291 145 740
Fax: 291 220 014
E-mail: emprego@iem.madeira.gov.pt
Site: www.iem.madeira.gov.pt

Coordenação e Conceção Gráfica

Divisão de Estatística, Planeamento e Comunicação

Formato: Publicação em suporte eletrónico

Periodicidade: Mensal

Data de edição: Agosto de 2021