

SÍNTESE - INDICADORES DO MERCADO DE EMPREGO

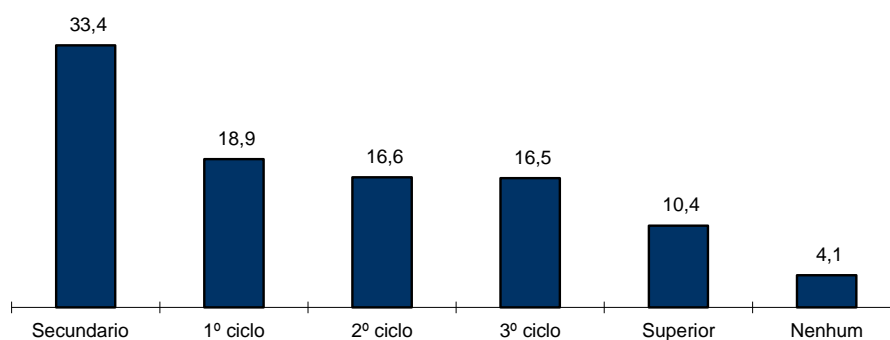
REGIÃO AUTÓNOMA DA MADEIRA

	SETEMBRO/20		AGOSTO/21		SETEMBRO/21		VARIÇÃO %	
	V.A.	%	V.A.	%	V.A.	%	Mês Homólogo	Mês Anterior
DESEMPREGO REGISTRADO	19 338	100,0	17 401	100,0	16 441	100,0	-15,0	-5,5
Homens	8 911	46,1	7 796	44,8	7 315	44,5	-17,9	-6,2
Mulheres	10 427	53,9	9 605	55,2	9 126	55,5	-12,5	-5,0
< 25 anos de idade	2 666	13,8	2 222	12,8	2 115	12,9	-20,7	-4,8
Homens	1 280		1 073		979		-23,5	-8,8
Mulheres	1 386		1 149		1 136		-18,0	-1,1
>= 25 anos de idade	16 672	86,2	15 179	87,2	14 326	87,1	-14,1	-5,6
Homens	7 631		6 723		6 336		-17,0	-5,8
Mulheres	9 041		8 456		7 990		-11,6	-5,5
< 1 ano de inscrição	10 496	54,3	7 197	41,4	6 573	40,0	-37,4	-8,7
Homens	5 053		3 257		2 941		-41,8	-9,7
Mulheres	5 443		3 940		3 632		-33,3	-7,8
>= 1 ano de inscrição	8 842	45,7	10 204	58,6	9 868	60,0	11,6	-3,3
Homens	3 858		4 539		4 374		13,4	-3,6
Mulheres	4 984		5 665		5 494		10,2	-3,0
Primeiro Emprego	1 506	7,8	1 621	9,3	1 602	9,7	6,4	-1,2
Novo Emprego	17 832	92,2	15 780	90,7	14 839	90,3	-16,8	-6,0
Atividades económicas		100,0		100,0		100,0		
Agric.,pecuária,caça, silvic.e pesca	326	1,8	272	1,7	261	1,8	-19,9	-4,0
Indústria,energia e água e construção	2 720	15,3	2 382	15,1	2 285	15,4	-16,0	-4,1
Serviços	14 786	82,9	13 126	83,2	12 293	82,8	-16,9	-6,3
Nível de Instrução								
Nenhum Nível de Instrução	807	4,2	720	4,1	675	4,1	-16,4	-6,3
Básico - 1º Ciclo	3 476	18,0	3 237	18,6	3 110	18,9	-10,5	-3,9
Básico - 2º Ciclo	3 200	16,5	2 907	16,7	2 732	16,6	-14,6	-6,0
Básico - 3º Ciclo	3 103	16,0	2 974	17,1	2 709	16,5	-12,7	-8,9
Secundário	6 641	34,3	5 777	33,2	5 499	33,4	-17,2	-4,8
Superior	2 111	10,9	1 786	10,3	1 716	10,4	-18,7	-3,9
PROCURA DE EMPREGO AO LONGO DO MÊS								
Desempregados	1 579	100,0	903	100,0	1 028	100,0	-34,9	13,8
Homens	746	47,2	401	44,4	431	41,9	-42,2	7,5
Mulheres	833	52,8	502	55,6	597	58,1	-28,3	18,9
Primeiro Emprego	262	16,6	226	25,0	234	22,8	-10,7	3,5
Novo Emprego	1 317	83,4	677	75,0	794	77,2	-39,7	17,3
OFERTAS DE EMPREGO								
Recebidas ao longo do mês	166		185		379		128,3	104,9
Permanecem no fim do mês	215		564		767		256,7	36,0
AJUSTAMENTO DO MERCADO DE EMPREGO								
Autocolocações	462		1 023		594		28,6	-41,9
Colocações	111		122		130		17,1	6,6

**QUADRO I - DESEMPREGO REGISTRADO POR NÍVEL DE INSTRUÇÃO SEGUNDO O GRUPO ETÁRIO E O TEMPO DE INSCRIÇÃO**

REGIÃO AUTÓNOMA DA MADEIRA

HOMENS / MULHERES	< 25 ANOS			≥ 25 ANOS			TOTAL
	TOTAL	< 1ANO	≥1ANO	TOTAL	< 1ANO	≥1ANO	
Total	2 115	1 431	684	14 326	5 142	9 184	16 441
Nenhum Nível de Instrução	0	0	0	675	154	521	675
Básico - 1º Ciclo	13	10	3	3 097	885	2 212	3 110
Básico - 2º Ciclo	119	87	32	2 613	950	1 663	2 732
Básico - 3º Ciclo	425	277	148	2 284	934	1 350	2 709
Secundário	1 235	811	424	4 264	1 699	2 565	5 499
Superior	323	246	77	1 393	520	873	1 716
HOMENS							
Total	979	634	345	6 336	2 307	4 029	7 315
Nenhum Nível de Instrução	0	0	0	379	83	296	379
Básico - 1º Ciclo	9	7	2	1 540	437	1 103	1 549
Básico - 2º Ciclo	76	55	21	1 231	475	756	1 307
Básico - 3º Ciclo	220	133	87	1 038	440	598	1 258
Secundário	570	365	205	1 644	690	954	2 214
Superior	104	74	30	504	182	322	608
MULHERES							
Total	1 136	797	339	7 990	2 835	5 155	9 126
Nenhum Nível de Instrução	0	0	0	296	71	225	296
Básico - 1º Ciclo	4	3	1	1 557	448	1 109	1 561
Básico - 2º Ciclo	43	32	11	1 382	475	907	1 425
Básico - 3º Ciclo	205	144	61	1 246	494	752	1 451
Secundário	665	446	219	2 620	1 009	1 611	3 285
Superior	219	172	47	889	338	551	1 108

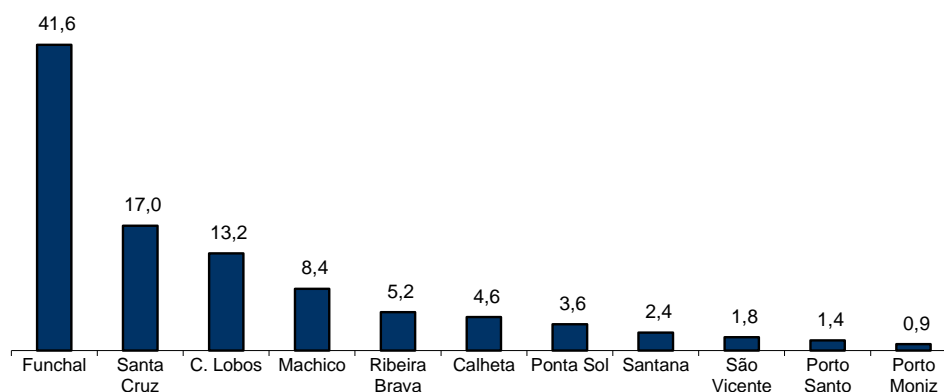
Distribuição Percentual do Desemprego Registrado por Nível de Instrução

QUADRO II - DESEMPREGO REGISTRADO POR CONCELHOS SEGUNDO O GRUPO ETÁRIO E O TEMPO DE INSCRIÇÃO

REGIÃO AUTÓNOMA DA MADEIRA

HOMENS / MULHERES	< 25 ANOS			≥ 25 ANOS			TOTAL
	TOTAL	< 1ANO	≥1ANO	TOTAL	< 1ANO	≥1ANO	
Total	2 115	1 431	684	14 326	5 142	9 184	16 441
Calheta	85	54	31	664	212	452	749
Câmara de Lobos	341	227	114	1 829	684	1 145	2 170
Funchal	789	548	241	6 046	2 173	3 873	6 835
Machico	202	142	60	1 178	391	787	1 380
Ponta do Sol	105	72	33	483	198	285	588
Porto Moniz	8	5	3	138	48	90	146
Ribeira Brava	127	84	43	731	271	460	858
Santa Cruz	351	222	129	2 438	902	1 536	2 789
Santana	54	41	13	346	100	246	400
São Vicente	37	26	11	262	91	171	299
Porto Santo	16	10	6	211	72	139	227
HOMENS							
Total	979	634	345	6 336	2 307	4 029	7 315
Calheta	38	27	11	292	86	206	330
Câmara de Lobos	155	104	51	786	305	481	941
Funchal	365	239	126	2 712	979	1 733	3 077
Machico	93	65	28	531	178	353	624
Ponta do Sol	41	26	15	166	75	91	207
Porto Moniz	3	2	1	76	23	53	79
Ribeira Brava	58	34	24	310	114	196	368
Santa Cruz	177	103	74	1 055	410	645	1 232
Santana	25	16	9	156	54	102	181
São Vicente	17	13	4	141	46	95	158
Porto Santo	7	5	2	111	37	74	118
MULHERES							
Total	1 136	797	339	7 990	2 835	5 155	9 126
Calheta	47	27	20	372	126	246	419
Câmara de Lobos	186	123	63	1 043	379	664	1 229
Funchal	424	309	115	3 334	1 194	2 140	3 758
Machico	109	77	32	647	213	434	756
Ponta do Sol	64	46	18	317	123	194	381
Porto Moniz	5	3	2	62	25	37	67
Ribeira Brava	69	50	19	421	157	264	490
Santa Cruz	174	119	55	1 383	492	891	1 557
Santana	29	25	4	190	46	144	219
São Vicente	20	13	7	121	45	76	141
Porto Santo	9	5	4	100	35	65	109

Distribuição Percentual do Desemprego Registrado por Concelhos

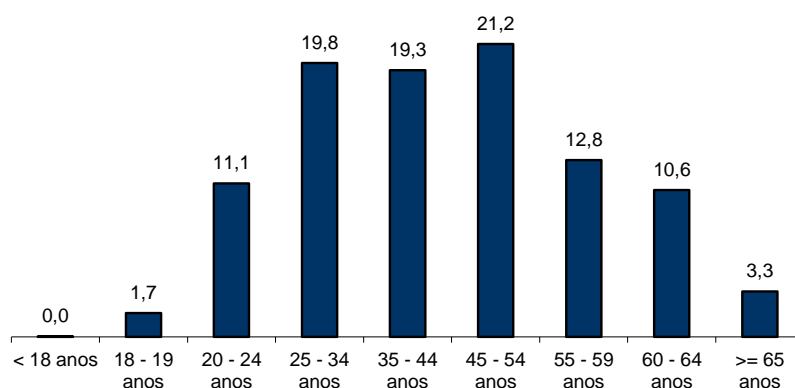


QUADRO III - DESEMPREGO REGISTRADO POR GRUPO ETÁRIO SEGUNDO O TEMPO DE INSCRIÇÃO

REGIÃO AUTÓNOMA DA MADEIRA

HOMENS / MULHERES	TEMPO DE INSCRIÇÃO						TOTAL
	< 1MÊS	1 - 2 MESES	3 - 5 MESES	6 - 11 MESES	12 - 23 MESES	>= 24 MESES	
Total	963	1 452	1 524	2 634	3 903	5 965	16 441
< 18 anos	1	4	-	-	-	-	5
18 - 19 anos	67	85	36	68	26	1	283
20 - 24 anos	224	322	269	355	443	214	1 827
25 - 34 anos	233	311	385	631	927	775	3 262
35 - 44 anos	173	260	312	551	890	991	3 177
45 - 54 anos	166	272	285	511	832	1424	3 490
55 - 59 anos	61	111	135	282	435	1082	2 106
60 - 64 anos	32	77	93	201	285	1061	1 749
>= 65 anos	6	10	9	35	65	417	542
HOMENS							
Total	414	660	656	1 211	1 760	2 614	7 315
< 18 anos	1	1	-	-	-	-	2
18 - 19 anos	28	43	23	34	14	-	142
20 - 24 anos	80	138	114	172	237	94	835
25 - 34 anos	108	148	158	278	396	291	1 379
35 - 44 anos	67	107	134	220	341	351	1 220
45 - 54 anos	82	120	129	249	366	571	1 517
55 - 59 anos	28	57	55	142	231	523	1 036
60 - 64 anos	16	40	40	96	150	562	904
>= 65 anos	4	6	3	20	25	222	280
MULHERES							
Total	549	792	868	1 423	2 143	3 351	9 126
< 18 anos	-	3	-	-	-	-	3
18 - 19 anos	39	42	13	34	12	1	141
20 - 24 anos	144	184	155	183	206	120	992
25 - 34 anos	125	163	227	353	531	484	1 883
35 - 44 anos	106	153	178	331	549	640	1 957
45 - 54 anos	84	152	156	262	466	853	1 973
55 - 59 anos	33	54	80	140	204	559	1 070
60 - 64 anos	16	37	53	105	135	499	845
>= 65 anos	2	4	6	15	40	195	262

Distribuição Percentual do Desemprego Registrado por Grupos Etários





QUADRO IV - DESEMPREGO REGISTRADO POR GRUPOS DE PROFISSÕES
Situação no fim dos meses

REGIÃO AUTÓNOMA DA MADEIRA

Grupos de Profissões - CPP/10	SETEMBRO/20				AGOSTO/21				SETEMBRO/21				Var. %	
	H	M	TOTAL	%	H	M	TOTAL	%	H	M	TOTAL	%	Mês homól.	Mês anter.
Total	8 911	10 427	19 338	100,0	7 796	9 605	17 401	100,0	7 315	9 126	16 441	100,0	-15,0	-5,5
01 Oficiais das Forças Armadas	2	-	2	0,0	1	-	1	0,0	1	-	1	0,0	-50,0	-
02 Sargentos das Forças Armadas	1	-	1	0,0	2	-	2	0,0	2	-	2	0,0	100,0	-
03 Outro pessoal das Forças Armadas	4	-	4	0,0	4	-	4	0,0	4	-	4	0,0	-	-
11 Repres.do poder legislativo e de órgãos executivos, dirigentes sup. Adm.Pública, de org.espec., diretores e gestores de empresas	3	4	7	0,0	2	3	5	0,0	3	3	6	0,0	-14,3	20,0
12 Diretores de serviços administrativos e comerciais	27	14	41	0,2	28	19	47	0,3	28	18	46	0,3	12,2	-2,1
13 Diretores de produção e de serviços especializados	12	4	16	0,1	16	4	20	0,1	15	4	19	0,1	18,8	-5,0
14 Diretores de hotelaria, restauração, comércio e de outros serviços	95	44	139	0,7	90	56	146	0,8	93	53	146	0,9	5,0	-
21 Especialistas das ciências físicas, matemáticas, engenharias e técnicas afins	192	162	354	1,8	158	167	325	1,9	154	165	319	1,9	-9,9	-1,8
22 Profissionais de saúde	24	51	75	0,4	17	41	58	0,3	14	43	57	0,3	-24,0	-1,7
23 Professores	69	225	294	1,5	58	147	205	1,2	53	132	185	1,1	-37,1	-9,8
24 Especialistas em finanças, contabilidade, org. administrativa, relações púb. e comerciais	138	203	341	1,8	119	177	296	1,7	119	185	304	1,8	-10,9	2,7
25 Especialistas em tecnologias de informação e comunicação (TIC)	65	7	72	0,4	80	14	94	0,5	88	11	99	0,6	37,5	5,3
26 Especialistas em assuntos jurídicos, sociais, artísticos e culturais	117	245	362	1,9	101	173	274	1,6	94	173	267	1,6	-26,2	-2,6
31 Técnicos e prof. das ciências e engenharia, de nível intermédio	140	35	175	0,9	135	29	164	0,9	131	26	157	1,0	-10,3	-4,3
32 Técnicos e profissionais, de nível intermédio da saúde	32	135	167	0,9	29	144	173	1,0	27	142	169	1,0	1,2	-2,3
33 Técnicos de nível intermédio, das áreas financeira, administrativa e dos negócios	261	231	492	2,5	269	219	488	2,8	256	213	469	2,9	-4,7	-3,9
34 Técnicos nível intermédio dos serviços jurídicos, sociais, desportivos, culturais e simil.	198	160	358	1,9	200	159	359	2,1	194	157	351	2,1	-2,0	-2,2
35 Técnicos das tecnologias de informação e comunicação	135	21	156	0,8	130	24	154	0,9	120	24	144	0,9	-7,7	-6,5
41 Empregados de escritório, secretários em geral e operadores de processamento de dados	279	893	1 172	6,1	282	851	1 133	6,5	274	844	1 118	6,8	-4,6	-1,3
42 Pessoal de apoio direto a clientes	307	521	828	4,3	268	470	738	4,2	257	445	702	4,3	-15,2	-4,9
43 Operadores de dados, de contabilidade, estatística, de serv. financ. e relac. com o registo	299	69	368	1,9	267	55	322	1,9	240	47	287	1,7	-22,0	-10,9
44 Outro pessoal de apoio de tipo administrativo	17	11	28	0,1	9	11	20	0,1	7	11	18	0,1	-35,7	-10,0
51 Trabalhadores dos serviços pessoais	1 058	1 217	2 275	11,8	768	1 095	1 863	10,7	673	975	1 648	10,0	-27,6	-11,5
52 Vendedores	588	1 816	2 404	12,4	515	1 584	2 099	12,1	472	1 508	1 980	12,0	-17,6	-5,7
53 Trabalhadores dos cuidados pessoais e similares	33	607	640	3,3	30	654	684	3,9	28	652	680	4,1	6,3	-0,6
54 Pessoal dos serviços de proteção e segurança	135	14	149	0,8	134	19	153	0,9	115	13	128	0,8	-14,1	-16,3
61 Agricultores e trab. qualificados da agricultura e prod. animal, orientados para o mercado	325	28	353	1,8	322	28	350	2,0	301	30	331	2,0	-6,2	-5,4
62 Trab. qualificados da floresta, pesca e caça, orientados para o mercado	103	-	103	0,5	69	-	69	0,4	76	-	76	0,5	-26,2	10,1
63 Agricultores, criadores de animais, pescadores, caçadores e coletores, de subsistência	33	6	39	0,2	40	8	48	0,3	37	10	47	0,3	20,5	-2,1
71 Trabalhadores qualificados da construção e similares, exceto electricista	776	1	777	4,0	653	1	654	3,8	605	-	605	3,7	-22,1	-7,5
72 Trabalhadores qualificados da metalurgia, metalomecânica e simil.	247	1	248	1,3	215	3	218	1,3	191	2	193	1,2	-22,2	-11,5
73 Trab. qualificados da impressão, fabrico de instrum. precisão, joalheiros, artesãos e simil.	19	9	28	0,1	19	14	33	0,2	18	13	31	0,2	10,7	-6,1
74 Trabalhadores qualificados em eletricidade e em eletrónica	189	-	189	1,0	155	2	157	0,9	147	2	149	0,9	-21,2	-5,1
75 Trabalhadores da transf. alimentos, da madeira, do vestuário e outras ind. e artesanato	202	200	402	2,1	171	188	359	2,1	167	183	350	2,1	-12,9	-2,5
81 Operadores de instalações fixas e máquinas	50	124	174	0,9	49	99	148	0,9	44	96	140	0,9	-19,5	-5,4
82 Trabalhadores da montagem	6	-	6	0,0	6	-	6	0,0	5	-	5	0,0	-16,7	-16,7
83 Condutores de veículos e operadores de equipamentos móveis	689	17	706	3,7	634	22	656	3,8	618	19	637	3,9	-9,8	-2,9
91 Trabalhadores de limpeza	234	2 494	2 728	14,1	220	2 308	2 528	14,5	200	2 189	2 389	14,5	-12,4	-5,5
92 Trabalhadores não qualificados da agricultura, produção animal, pesca e floresta	27	8	35	0,2	24	6	30	0,2	23	6	29	0,2	-17,1	-3,3
93 Trabalhadores não qualificados da ind. extrativa, construção, ind. transf. e transportes	628	186	814	4,2	547	167	714	4,1	508	151	659	4,0	-19,0	-7,7
94 Assistentes na preparação de refeições	368	477	845	4,4	280	449	729	4,2	264	384	648	3,9	-23,3	-11,1
95 Vendedores ambulantes (exceto de alimentos) e prestadores de serviços na rua	6	-	6	0,0	4	-	4	0,0	4	-	4	0,0	-33,3	-
96 Trabalhadores dos resíduos e de outros serviços elementares	778	187	965	5,0	676	195	871	5,0	645	197	842	5,1	-12,7	-3,3

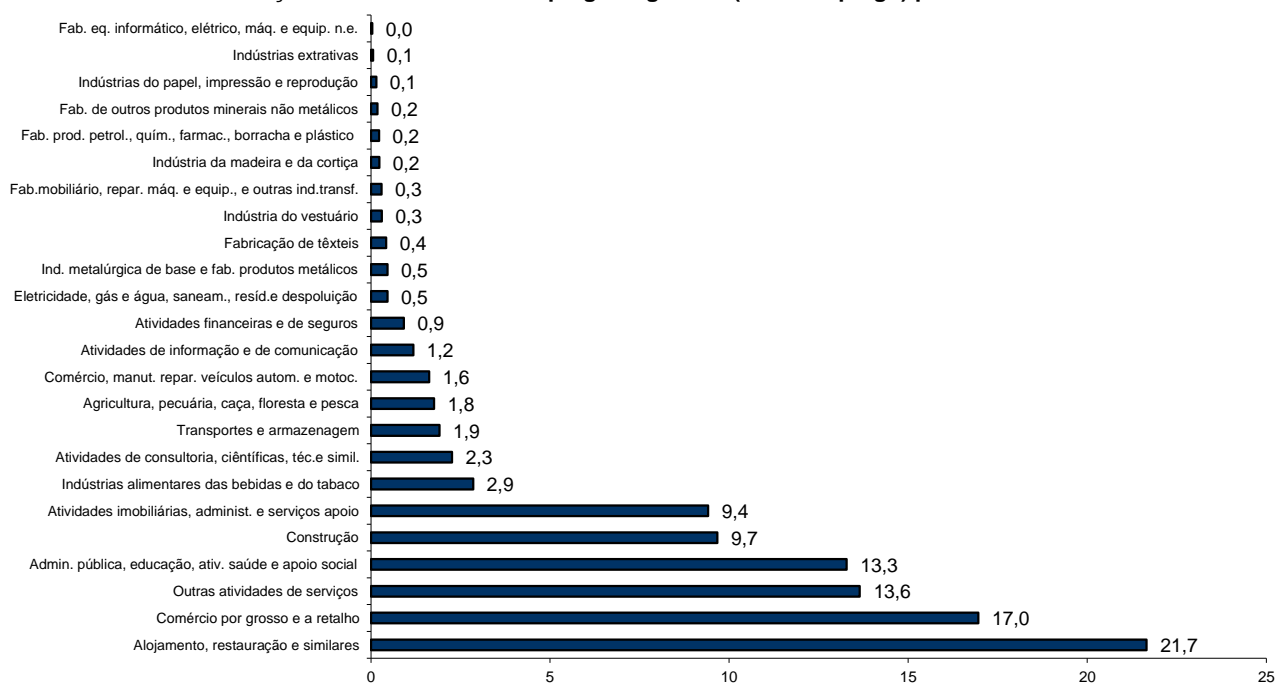
QUADRO V - DESEMPREGO REGISTRADO (NOVO EMPREGO) POR ATIVIDADE ECONÓMICA

Situação no fim dos meses

REGIÃO AUTÓNOMA DA MADEIRA

Atividade Económica - CAE / Rev.3	SETEMBRO/20				AGOSTO/21				SETEMBRO/21				Var. %	
	H	M	TOTAL	%	H	M	TOTAL	%	H	M	TOTAL	%	Mês homól.	Mês anter.
Total	8 206	9 626	17 832	100,0	7 031	8 749	15 780	100,0	6 579	8 260	14 839	100,0	-16,8	-6,0
Agricultura, pecuária, caça, floresta e pesca	237	89	326	1,8	191	81	272	1,7	187	74	261	1,8	-19,9	-4,0
Indústria, energia e água e construção	2 058	662	2 720	15,3	1 770	612	2 382	15,1	1 672	613	2 285	15,4	-16,0	-4,1
Indústrias extrativas	10	3	13	0,1	8	1	9	0,1	7	2	9	0,1	-30,8	-
Indústrias alimentares das bebidas e do tabaco	222	247	469	2,6	193	236	429	2,7	189	235	424	2,9	-9,6	-1,2
Fabricação de têxteis	1	61	62	0,3	3	61	64	0,4	3	60	63	0,4	1,6	-1,6
Indústria do vestuário	1	40	41	0,2	1	45	46	0,3	1	44	45	0,3	9,8	-2,2
Indústria do couro e dos produtos do couro	1	1	2	0,0	2	3	5	0,0	2	3	5	0,0	150,0	-
Indústria da madeira e da cortiça	23	7	30	0,2	23	10	33	0,2	24	10	34	0,2	13,3	3,0
Indústrias do papel, impressão e reprodução	15	18	33	0,2	10	16	26	0,2	9	13	22	0,1	-33,3	-15,4
Fab. prod. petrol., quím., farmac., borracha e plástico	19	9	28	0,2	22	12	34	0,2	20	13	33	0,2	17,9	-2,9
Fab. de outros produtos minerais não metálicos	25	10	35	0,2	19	9	28	0,2	18	9	27	0,2	-22,9	-3,6
Ind. metalúrgica de base e fab. produtos metálicos	49	13	62	0,3	55	13	68	0,4	52	16	68	0,5	9,7	-
Fab. eq. informático, elétrico, máq. e equip. n.e.	9	3	12	0,1	3	2	5	0,0	3	2	5	0,0	-58,3	-
Fab. veic. automóveis e outro equip.de transporte	1	-	1	0,0	3	1	4	0,0	3	1	4	0,0	300,0	-
Fab.mobiliário, repar. máq. e equip., e outras ind.transf.	27	17	44	0,2	28	15	43	0,3	28	15	43	0,3	-2,3	-
Eletricidade, gás e água, saneam., resid.e despoluição	55	18	73	0,4	55	16	71	0,4	52	16	68	0,5	-6,8	-4,2
Construção	1 600	215	1 815	10,2	1 345	172	1 517	9,6	1 261	174	1 435	9,7	-20,9	-5,4
Serviços	5 911	8 875	14 786	82,9	5 070	8 056	13 126	83,2	4 720	7 573	12 293	82,8	-16,9	-6,3
Comércio, manut. repar. veículos autom. e motoc.	228	73	301	1,7	208	53	261	1,7	186	55	241	1,6	-19,9	-7,7
Comércio por grosso e a retalho	1 153	1 823	2 976	16,7	984	1 651	2 635	16,7	940	1 576	2 516	17,0	-15,5	-4,5
Transportes e armazenagem	221	90	311	1,7	220	76	296	1,9	212	72	284	1,9	-8,7	-4,1
Alojamento, restauração e similares	1 754	2 503	4 257	23,9	1 360	2 211	3 571	22,6	1 231	1 982	3 213	21,7	-24,5	-10,0
Atividades de informação e de comunicação	115	80	195	1,1	110	90	200	1,3	98	77	175	1,2	-10,3	-12,5
Atividades financeiras e de seguros	65	68	133	0,7	65	79	144	0,9	63	73	136	0,9	2,3	-5,6
Atividades imobiliárias, administ. e serviços apoio	685	1 075	1 760	9,9	573	931	1 504	9,5	534	863	1 397	9,4	-20,6	-7,1
Atividades de consultoria, científicas, téc.e simil.	141	223	364	2,0	126	228	354	2,2	118	218	336	2,3	-7,7	-5,1
Admin. pública, educação, ativ. saúde e apoio social	842	1 375	2 217	12,4	808	1 259	2 067	13,1	772	1 198	1 970	13,3	-11,1	-4,7
Outras atividades de serviços	707	1 565	2 272	12,7	616	1 478	2 094	13,3	566	1 459	2 025	13,6	-10,9	-3,3

Distribuição Percentual do Desemprego Registrado (Novo Emprego) por Atividade Económica





QUADRO VI - DESEMPREGADOS INSCRITOS POR GRUPOS DE PROFISSÕES
Movimento ao longo dos meses

REGIÃO AUTÓNOMA DA MADEIRA

Grupos de Profissões - CPP/10	SETEMBRO/20				AGOSTO/21				SETEMBRO/21				Var. %	
	H	M	TOTAL	%	H	M	TOTAL	%	H	M	TOTAL	%	Mês homól.	Mês anter.
Total	746	833	1 579	100,0	401	502	903	100,0	431	597	1 028	100,0	-34,9	13,8
01 Oficiais das Forças Armadas	-	-	-	-	-	-	-	-	-	-	-	-	-	-
02 Sargentos das Forças Armadas	-	-	-	-	-	-	-	-	-	-	-	-	-	-
03 Outro pessoal das Forças Armadas	-	-	-	-	-	-	-	-	-	-	-	-	-	-
11 Repres.do poder legislativo e de órgãos executivos, dirigentes sup. Adm.Pública, de org.espec., diretores e gestores de	-	-	-	-	1	-	1	0,1	-	-	-	-	-	-100,0
12 Diretores de serviços administrativos e comerciais	1	-	1	0,1	2	-	2	0,2	1	-	1	0,1	-	-50,0
13 Diretores de produção e de serviços especializados	1	-	1	0,1	-	-	-	-	-	-	-	-	-100,0	-
14 Diretores de hotelaria, restauração, comércio e de outros serviços	2	1	3	0,2	2	2	4	0,4	6	2	8	0,8	166,7	100,0
21 Especialistas das ciências físicas, matemáticas, engenharias e técnicas afins	7	12	19	1,2	8	8	16	1,8	10	14	24	2,3	26,3	50,0
22 Profissionais de saúde	2	4	6	0,4	3	10	13	1,4	-	8	8	0,8	33,3	-38,5
23 Professores	51	99	150	9,5	5	21	26	2,9	18	43	61	5,9	-59,3	134,6
24 Especialistas em finanças, contabilidade, org. administrativa, relações públ. e comerciais	14	24	38	2,4	7	21	28	3,1	8	27	35	3,4	-7,9	25,0
25 Especialistas em tecnologias de informação e comunicação (TIC)	10	-	10	0,6	10	1	11	1,2	12	-	12	1,2	20,0	9,1
26 Especialistas em assuntos jurídicos, sociais, artísticos e culturais	12	30	42	2,7	10	8	18	2,0	4	29	33	3,2	-21,4	83,3
31 Técnicos e profissões das ciências e engenharia, de nível intermédio	9	1	10	0,6	8	1	9	1,0	9	-	9	0,9	-10,0	-
32 Técnicos e profissionais, de nível intermédio da saúde	1	13	14	0,9	2	9	11	1,2	1	13	14	1,4	-	27,3
33 Técnicos de nível intermédio, das áreas financeira, administrativa e dos negócios	19	21	40	2,5	9	13	22	2,4	13	17	30	2,9	-25,0	36,4
34 Técnicos nível intermédio dos serviços jurídicos, sociais, desportivos, culturais e simil.	26	15	41	2,6	24	16	40	4,4	24	18	42	4,1	2,4	5,0
35 Técnicos das tecnologias de informação e comunicação	11	1	12	0,8	11	4	15	1,7	9	-	9	0,9	-25,0	-40,0
41 Empregados de escritório, secretários em geral e operadores de processamento de dados	28	62	90	5,7	14	43	57	6,3	18	42	60	5,8	-33,3	5,3
42 Pessoal de apoio direto a clientes	19	51	70	4,4	20	26	46	5,1	16	24	40	3,9	-42,9	-13,0
43 Operadores de dados, de contabilidade, estatística, de serv. financ. e relac. com o registo	32	1	33	2,1	13	3	16	1,8	14	3	17	1,7	-48,5	6,3
44 Outro pessoal de apoio de tipo administrativo	1	-	1	0,1	-	1	1	0,1	-	-	-	-	-100,0	-100,0
51 Trabalhadores dos serviços pessoais	90	100	190	12,0	35	56	91	10,1	29	64	93	9,0	-51,1	2,2
52 Vendedores	58	157	215	13,6	20	79	99	11,0	27	86	113	11,0	-47,4	14,1
53 Trabalhadores dos cuidados pessoais e similares	6	57	63	4,0	2	65	67	7,4	3	78	81	7,9	28,6	20,9
54 Pessoal dos serviços de proteção e segurança	10	3	13	0,8	6	-	6	0,7	1	1	2	0,2	-84,6	-66,7
61 Agricultores e trab. qualificados da agricultura e prod. animal, orientados para o mercado	14	2	16	1,0	8	-	8	0,9	14	3	17	1,7	6,3	112,5
62 Trab. qualificados da floresta, pesca e caça, orientados para o mercado	24	-	24	1,5	3	-	3	0,3	8	-	8	0,8	-66,7	166,7
63 Agricultores, criadores de animais, pescadores, caçadores e coletores, de subsistência	1	1	2	0,1	2	1	3	0,3	2	2	4	0,4	100,0	33,3
71 Trabalhadores qualificados da construção e similares, exceto electricista	56	-	56	3,5	38	-	38	4,2	34	-	34	3,3	-39,3	-10,5
72 Trabalhadores qualificados da metalurgia, metalomecânica e simil.	14	-	14	0,9	15	-	15	1,7	15	-	15	1,5	7,1	-
73 Trab. qualificados da impressão, fabrico de instrum. precisão, joalheiros, artesãos e simil.	4	-	4	0,3	-	-	-	-	1	-	1	0,1	-75,0	-
74 Trabalhadores qualificados em eletricidade e em eletrónica	12	-	12	0,8	9	-	9	1,0	7	1	8	0,8	-33,3	-11,1
75 Trabalhadores da transf. alimentos, da madeira, do vestuário e outras ind. e artesanato	11	12	23	1,5	5	4	9	1,0	14	4	18	1,8	-21,7	100,0
81 Operadores de instalações fixas e máquinas	1	5	6	0,4	4	2	6	0,7	3	4	7	0,7	16,7	16,7
82 Trabalhadores da montagem	-	-	-	-	-	-	-	-	-	-	-	-	-	-
83 Condutores de veículos e operadores de equipamentos móveis	51	-	51	3,2	28	1	29	3,2	35	3	38	3,7	-25,5	31,0
91 Trabalhadores de limpeza	19	106	125	7,9	9	69	78	8,6	6	80	86	8,4	-31,2	10,3
92 Trabalhadores não qualificados da agricultura, produção animal, pesca e floresta	2	-	2	0,1	-	-	-	-	-	-	-	-	-100,0	-
93 Trabalhadores não qualificados da ind. extrativa, construção, ind. transf. e transportes	45	10	55	3,5	32	7	39	4,3	31	6	37	3,6	-32,7	-5,1
94 Assistentes na preparação de refeições	31	39	70	4,4	12	26	38	4,2	17	17	34	3,3	-51,4	-10,5
95 Vendedores ambulantes (exceto de alimentos) e prestadores de serviços na rua	-	-	-	-	-	-	-	-	-	-	-	-	-	-
96 Trabalhadores dos resíduos e de outros serviços elementares	51	6	57	3,6	24	5	29	3,2	21	8	29	2,8	-49,1	-

QUADRO VII - DESEMPREGADOS INSCRITOS (NOVO EMPREGO) POR ATIVIDADE ECONÓMICA
Movimento ao longo dos meses

REGIÃO AUTÓNOMA DA MADEIRA

Atividade Económica - CAE / Rev.3	SETEMBRO/20				AGOSTO/21				SETEMBRO/21				Var. %	
	H	M	TOTAL	%	H	M	TOTAL	%	H	M	TOTAL	%	Mês homól.	Mês anter.
Total	639	678	1 317	100,0	297	380	677	100,0	340	454	794	100,0	-39,7	17,3
Agricultura, pecuária, caça, floresta e pesca	35	4	39	3,0	12	3	15	2,2	15	1	16	2,0	-59,0	6,7
Indústria, energia e água e construção	134	36	170	12,9	89	23	112	16,5	88	32	120	15,1	-29,4	7,1
Indústrias extrativas	-	-	-	-	-	-	-	-	-	1	1	0,1	-	-
Indústrias alimentares das bebidas e do tabaco	14	16	30	2,3	9	8	17	2,5	11	10	21	2,6	-30,0	23,5
Fabricação de têxteis	-	3	3	0,2	-	1	1	0,1	-	2	2	0,3	-33,3	100,0
Indústria do vestuário	1	2	3	0,2	-	3	3	0,4	-	-	-	-	-100,0	-100,0
Indústria do couro e dos produtos do couro	-	-	-	-	-	-	-	-	-	-	-	-	-	-
Indústria da madeira e da cortiça	1	-	1	0,1	-	1	1	0,1	2	-	2	0,3	100,0	100,0
Indústrias do papel, impressão e reprodução	3	1	4	0,3	-	1	1	0,1	-	-	-	-	-100,0	-100,0
Fab.prod. petrol., quím., farmac., borracha e plástico	1	1	2	0,2	1	1	2	0,3	-	2	2	0,3	-	-
Fab. de outros produtos minerais não metálicos	1	1	2	0,2	-	-	-	-	-	-	-	-	-100,0	-
Ind. metalúrgica de base e fab. produtos metálicos	2	-	2	0,2	5	-	5	0,7	4	3	7	0,9	250,0	40,0
Fab. eq. informático, elétrico, máq. e equip. n.e.	-	-	-	-	1	-	1	0,1	-	-	-	-	-	-100,0
Fab. veic. automóveis e outro equip.de transporte	1	-	1	0,1	-	-	-	-	-	-	-	-	-100,0	-
Fab.mobiliário, repar. máq. e equip., e outras ind.transf.	-	-	-	-	1	1	2	0,3	1	-	1	0,1	-	-50,0
Eletricidade, gás e água, saneam., resid.e despoluição	-	1	1	0,1	1	-	1	0,1	-	1	1	0,1	-	-
Construção	110	11	121	9,2	71	7	78	11,5	70	13	83	10,5	-31,4	6,4
Serviços	470	638	1108	84,1	196	354	550	81,2	237	421	658	82,9	-40,6	19,6
Comércio, manut. repar. veículos autom. e motoc.	17	2	19	1,4	11	2	13	1,9	6	2	8	1,0	-57,9	-38,5
Comércio por grosso e a retalho	102	132	234	17,8	41	71	112	16,5	67	74	141	17,8	-39,7	25,9
Transportes e armazenagem	19	6	25	1,9	10	6	16	2,4	16	2	18	2,3	-28,0	12,5
Alojamento, restauração e similares	155	183	338	25,7	54	106	160	23,6	59	104	163	20,5	-51,8	1,9
Atividades de informação e de comunicação	8	8	16	1,2	5	2	7	1,0	5	3	8	1,0	-50,0	14,3
Atividades financeiras e de seguros	4	5	9	0,7	3	6	9	1,3	2	3	5	0,6	-44,4	-44,4
Atividades imobiliárias, administ. e dos serviços apoio	40	62	102	7,7	34	36	70	10,3	33	39	72	9,1	-29,4	2,9
Atividades de consultoria, científicas, técnicas e simil.	8	10	18	1,4	5	8	13	1,9	4	9	13	1,6	-27,8	-
Admin. pública, educação, ativ. saúde e apoio social	76	148	224	17,0	17	60	77	11,4	28	91	119	15,0	-46,9	54,5
Outras atividades de serviços	41	82	123	9,3	16	57	73	10,8	17	94	111	14,0	-9,8	52,1



QUADRO VIII - DESEMPREGADOS INSCRITOS POR MOTIVO DE INSCRIÇÃO
Movimento ao longo do mês

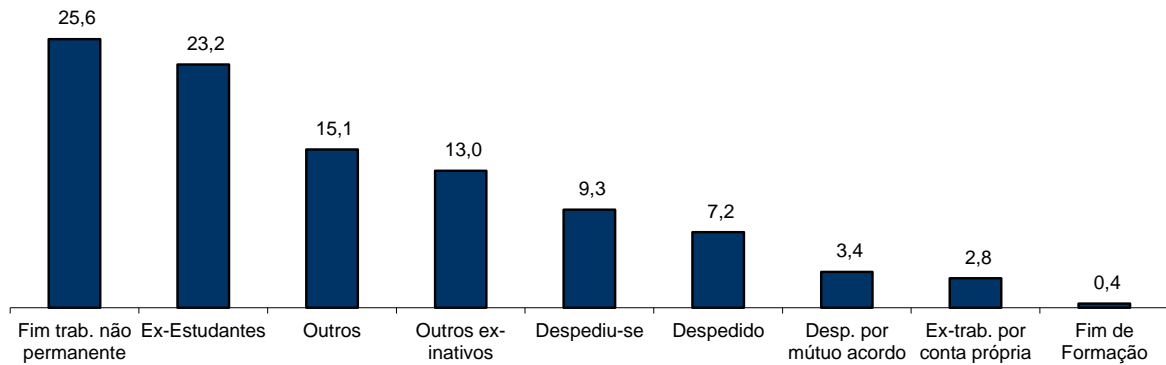
REGIÃO AUTÓNOMA DA MADEIRA

MOTIVOS DE INSCRIÇÃO	H	M	TOTAL	%
Total	431	597	1 028	100,0
Ex-Estudantes	95	143	238	23,2
Fim de Formação	1	3	4	0,4
Despedido	39	35	74	7,2
Despediu-se	38	58	96	9,3
Despedimento por mútuo acordo	17	18	35	3,4
Fim de trabalho não permanente	111	152	263	25,6
Ex-trabalhador por conta própria	16	13	29	2,8
Outros ex-inativos *	46	88	134	13,0
Outros **	68	87	155	15,1

* Outros ex-inativos - inclui ex-domésticas, reformados e indivíduos em situação de inatividade que decidiram procurar um emprego por conta de outrem.

** Outros - inclui reinscrições após anulações por falta à conv/controlo, ex-emigrantes e beneficiários de prestações de desemprego no espaço europeu.

Distribuição Percentual dos Desempregados Inscritos por Motivos de Inscrição



QUADRO IX - OFERTAS DE EMPREGO POR GRUPOS DE PROFISSÕES

Movimento ao longo dos meses

REGIÃO AUTÓNOMA DA MADEIRA

Grupos de Profissões - CPP/10	SETEMBRO/20		AGOSTO/21		SETEMBRO/21		Var. %	
	V.A.	%	V.A.	%	V.A.	%	Mês homól.	Mês anter.
Total	166	100,0	185	100,0	379	100,0	128,3	104,9
01 Oficiais das Forças Armadas	-	-	-	-	-	-	-	-
02 Sargentos das Forças Armadas	-	-	-	-	-	-	-	-
03 Outro pessoal das Forças Armadas	-	-	-	-	-	-	-	-
11 Repres.do poder legislativo e de órgãos executivos, dirigentes sup. Adm.Pública, de org.espec., diretores e gestores de empresas	-	-	-	-	-	-	-	-
12 Diretores de serviços administrativos e comerciais	-	-	-	-	-	-	-	-
13 Diretores de produção e de serviços especializados	-	-	-	-	-	-	-	-
14 Diretores de hotelaria, restauração, comércio e de outros serviços	2	1,2	-	-	1	0,3	-50,0	-
21 Especialistas das ciências físicas, matemáticas, engenharias e técnicas afins	10	6,0	4	2,2	6	1,6	-40,0	50,0
22 Profissionais de saúde	2	1,2	1	0,5	3	0,8	50,0	200,0
23 Professores	2	1,2	3	1,6	-	-	-100,0	-100,0
24 Especialistas em finanças, contabilidade, org. administrativa, relações púb. e comerciais	5	3,0	2	1,1	5	1,3	-	150,0
25 Especialistas em tecnologias de informação e comunicação (TIC)	2	1,2	-	-	-	-	-100,0	-
26 Especialistas em assuntos jurídicos, sociais, artísticos e culturais	3	1,8	1	0,5	20	5,3	566,7	1900,0
31 Técnicos e profissões das ciências e engenharia, de nível intermédio	1	0,6	2	1,1	-	-	-100,0	-100,0
32 Técnicos e profissionais, de nível intermédio da saúde	3	1,8	-	-	3	0,8	-	-
33 Técnicos de nível intermédio, das áreas financeira, administrativa e dos negócios	8	4,8	3	1,6	9	2,4	12,5	200,0
34 Técnicos nível intermédio dos serviços jurídicos, sociais, desportivos, culturais e simil.	1	0,6	-	-	5	1,3	400,0	-
35 Técnicos das tecnologias de informação e comunicação	2	1,2	-	-	2	0,5	-	-
41 Empregados de escritório, secretários em geral e operadores de processamento de dados	10	6,0	4	2,2	9	2,4	-10,0	125,0
42 Pessoal de apoio direto a clientes	4	2,4	4	2,2	8	2,1	100,0	100,0
43 Operadores de dados, de contabilidade, estatística, de serv. financ. e relac. com o registo	3	1,8	-	-	5	1,3	66,7	-
44 Outro pessoal de apoio de tipo administrativo	-	-	3	1,6	5	1,3	-	66,7
51 Trabalhadores dos serviços pessoais	31	18,7	82	44,3	118	31,1	280,6	43,9
52 Vendedores	9	5,4	8	4,3	35	9,2	288,9	337,5
53 Trabalhadores dos cuidados pessoais e similares	3	1,8	2	1,1	4	1,1	33,3	100,0
54 Pessoal dos serviços de proteção e segurança	-	-	2	1,1	-	-	-	-100,0
61 Agricultores e trab. qualificados da agricultura e prod. animal, orientados para o mercado	4	2,4	5	2,7	4	1,1	-	-20,0
62 Trab. qualificados da floresta, pesca e caça, orientados para o mercado	2	1,2	1	0,5	1	0,3	-50,0	-
63 Agricultores, criadores de animais, pescadores, caçadores e coletores, de subsistência	-	-	-	-	-	-	-	-
71 Trabalhadores qualificados da construção e similares, exceto eletricista	18	10,8	9	4,9	35	9,2	94,4	288,9
72 Trabalhadores qualificados da metalurgia, metalomecânica e similares	9	5,4	4	2,2	10	2,6	11,1	150,0
73 Trab. qualificados da impressão, fabrico de instrum. precisão, joalheiros, artesãos e simil.	-	-	1	0,5	-	-	-	-100,0
74 Trabalhadores qualificados em eletricidade e em eletrónica	2	1,2	-	-	2	0,5	-	-
75 Trabalhadores da transf. alimentos, da madeira, do vestuário e outras ind. e artesanato	2	1,2	2	1,1	7	1,8	250,0	250,0
81 Operadores de instalações fixas e máquinas	1	0,6	1	0,5	1	0,3	-	-
82 Trabalhadores da montagem	1	0,6	-	-	1	0,3	-	-
83 Condutores de veículos e operadores de equipamentos móveis	8	4,8	6	3,2	5	1,3	-37,5	-16,7
91 Trabalhadores de limpeza	7	4,2	14	7,6	30	7,9	328,6	114,3
92 Trabalhadores não qualificados da agricultura, produção animal, pesca e floresta	-	-	1	0,5	-	-	-	-100,0
93 Trabalhadores não qualificados da ind. extrativa, construção, ind. transf. e transportes	4	2,4	-	-	11	2,9	175,0	-
94 Assistentes na preparação de refeições	2	1,2	17	9,2	20	5,3	900,0	17,6
95 Vendedores ambulantes (exceto de alimentos) e prestadores de serviços na rua	1	0,6	-	-	-	-	-100,0	-
96 Trabalhadores dos resíduos e de outros serviços elementares	4	2,4	3	1,6	14	3,7	250,0	366,7

QUADRO X - OFERTAS DE EMPREGO POR ATIVIDADE ECONÓMICA
Movimento ao longo dos meses

REGIÃO AUTÓNOMA DA MADEIRA

Atividade Económica - CAE / Rev.3	SETEMBRO/20		AGOSTO/21		SETEMBRO/21		Var. %	
	V.A.	%	V.A.	%	V.A.	%	Mês homól.	Mês anter.
Total	166	100,0	185	100,0	379	100,0	128,3	104,9
Agricultura, pecuária, caça, floresta e pesca	3	1,8	7	3,8	4	1,1	33,3	-42,9
Indústria, energia e água e construção	46	27,7	20	10,8	73	19,3	58,7	265,0
Indústrias extrativas	-	-	-	-	-	-	-	-
Indústrias alimentares das bebidas e do tabaco	7	4,2	3	1,6	14	3,7	100,0	366,7
Fabricação de têxteis	-	-	-	-	1	0,3	-	-
Indústria do vestuário	-	-	-	-	1	0,3	-	-
Indústria do couro e dos produtos do couro	-	-	-	-	-	-	-	-
Indústria da madeira e da cortiça	1	0,6	-	-	18	4,7	1700,0	-
Indústrias do papel, impressão e reprodução	-	-	-	-	1	0,3	-	-
Fab.prod. petrol., quím., farmac., borracha e plástico	-	-	2	1,1	-	-	-	-100,0
Fab. de outros produtos minerais não metálicos	-	-	-	-	-	-	-	-
Ind. metalúrgica de base e fab. produtos metálicos	2	1,2	1	0,5	2	0,5	-	100,0
Fab. eq. informático, elétrico, máq. e equip. n.e.	-	-	-	-	-	-	-	-
Fab. veic. automóveis e outro equip.de transporte	-	-	-	-	-	-	-	-
Fab.mobiliário, repar. máq. e equip., e outras ind.transf.	1	0,6	-	-	-	-	-100,0	-
Eletricidade, gás e água, saneam., resíd.e despoluição	1	0,6	-	-	4	1,1	300,0	-
Construção	34	20,5	14	7,6	32	8,4	-5,9	128,6
Serviços	117	70,5	158	85,4	302	79,7	158,1	91,1
Comércio, manut. repar. veículos autom. e motoc.	10	6,0	4	2,2	16	4,2	60,0	300,0
Comércio por grosso e a retalho	24	14,5	12	6,5	45	11,9	87,5	275,0
Transportes e armazenagem	3	1,8	1	0,5	6	1,6	100,0	500,0
Alojamento, restauração e similares	29	17,5	110	59,5	135	35,6	365,5	22,7
Atividades de informação e de comunicação	7	4,2	2	1,1	4	1,1	-42,9	100,0
Atividades financeiras e de seguros	4	2,4	-	-	-	-	-100,0	-
Atividades imobiliárias, administ. e dos serviços apoio	12	7,2	8	4,3	16	4,2	33,3	100,0
Atividades de consultoria, científicas, técnicas e simil.	6	3,6	4	2,2	33	8,7	450,0	725,0
Admin. pública, educação, ativ. saúde e apoio social	9	5,4	11	5,9	21	5,5	133,3	90,9
Outras atividades de serviços	13	7,8	6	3,2	26	6,9	100,0	333,3

QUADRO XI - OFERTAS DE EMPREGO POR GRUPOS DE PROFISSÕES

Situação no fim dos meses

REGIÃO AUTÓNOMA DA MADEIRA

Grupos de Profissões - CPP/10	SETEMBRO/20		AGOSTO/21		SETEMBRO/21		Var. %	
	V.A.	%	V.A.	%	V.A.	%	Mês homól.	Mês anter.
Total	215	100,0	564	100,0	767	100,0	256,7	36,0
01 Oficiais das Forças Armadas	-	-	-	-	-	-	-	-
02 Sargentos das Forças Armadas	-	-	-	-	-	-	-	-
03 Outro pessoal das Forças Armadas	-	-	-	-	-	-	-	-
11 Repres.do poder legislativo e de órgãos executivos, dirigentes sup. Adm.Pública, de org.espec., diretores e gestores de empresas	-	-	-	-	-	-	-	-
12 Diretores de serviços administrativos e comerciais	-	-	-	-	-	-	-	-
13 Diretores de produção e de serviços especializados	-	-	-	-	-	-	-	-
14 Diretores de hotelaria, restauração, comércio e de outros serviços	1	0,5	2	0,4	1	0,1	-	-50,0
21 Especialistas das ciências físicas, matemáticas, engenharias e técnicas afins	8	3,7	22	3,9	20	2,6	150,0	-9,1
22 Profissionais de saúde	4	1,9	2	0,4	5	0,7	25,0	150,0
23 Professores	-	-	1	0,2	-	-	-	-100,0
24 Especialistas em finanças, contabilidade, org. administrativa, relações públ. e comerciais	2	0,9	5	0,9	7	0,9	250,0	40,0
25 Especialistas em tecnologias de informação e comunicação (TIC)	1	0,5	-	-	-	-	-100,0	-
26 Especialistas em assuntos jurídicos, sociais, artísticos e culturais	-	-	2	0,4	21	2,7	-	950,0
31 Técnicos e profissões das ciências e engenharia, de nível intermédio	-	-	5	0,9	1	0,1	-	-80,0
32 Técnicos e profissionais, de nível intermédio da saúde	4	1,9	1	0,2	4	0,5	-	300,0
33 Técnicos de nível intermédio, das áreas financeira, administrativa e dos negócios	8	3,7	13	2,3	19	2,5	137,5	46,2
34 Técnicos nível intermédio dos serviços jurídicos, sociais, desportivos, culturais e simil.	1	0,5	3	0,5	7	0,9	600,0	133,3
35 Técnicos das tecnologias de informação e comunicação	2	0,9	-	-	2	0,3	-	-
41 Empregados de escritório, secretários em geral e operadores de processamento de dados	7	3,3	14	2,5	21	2,7	200,0	50,0
42 Pessoal de apoio direto a clientes	1	0,5	14	2,5	17	2,2	1600,0	21,4
43 Operadores de dados, de contabilidade, estatística, de serv. financ. e relac. com o registo	3	1,4	2	0,4	6	0,8	100,0	200,0
44 Outro pessoal de apoio de tipo administrativo	-	-	4	0,7	7	0,9	-	75,0
51 Trabalhadores dos serviços pessoais	52	24,2	235	41,7	300	39,1	476,9	27,7
52 Vendedores	11	5,1	23	4,1	43	5,6	290,9	87,0
53 Trabalhadores dos cuidados pessoais e similares	2	0,9	3	0,5	3	0,4	50,0	-
54 Pessoal dos serviços de proteção e segurança	-	-	3	0,5	3	0,4	-	-
61 Agricultores e trab. qualificados da agricultura e prod. animal, orientados para o mercado	4	1,9	13	2,3	10	1,3	150,0	-23,1
62 Trab. qualificados da floresta, pesca e caça, orientados para o mercado	2	0,9	1	0,2	1	0,1	-50,0	-
63 Agricultores, criadores de animais, pescadores, caçadores e coletores, de subsistência	-	-	-	-	-	-	-	-
71 Trabalhadores qualificados da construção e similares, exceto electricista	30	14,0	42	7,4	63	8,2	110,0	50,0
72 Trabalhadores qualificados da metalurgia, metalomecânica e similares	26	12,1	21	3,7	25	3,3	-3,8	19,0
73 Trab. qualificados da impressão, fabrico de instrum. precisão, joalheiros, artesãos e simil.	2	0,9	1	0,2	1	0,1	-50,0	-
74 Trabalhadores qualificados em eletricidade e em eletrónica	4	1,9	4	0,7	4	0,5	-	-
75 Trabalhadores da transf. alimentos, da madeira, do vestuário e outras ind. e artesanato	5	2,3	11	2,0	16	2,1	220,0	45,5
81 Operadores de instalações fixas e máquinas	3	1,4	-	-	1	0,1	-66,7	-
82 Trabalhadores da montagem	-	-	-	-	1	0,1	-	-
83 Condutores de veículos e operadores de equipamentos móveis	9	4,2	14	2,5	17	2,2	88,9	21,4
91 Trabalhadores de limpeza	5	2,3	37	6,6	54	7,0	980,0	45,9
92 Trabalhadores não qualificados da agricultura, produção animal, pesca e floresta	2	0,9	4	0,7	2	0,3	-	-50,0
93 Trabalhadores não qualificados da ind. extrativa, construção, ind. transf. e transportes	4	1,9	17	3,0	20	2,6	400,0	17,6
94 Assistentes na preparação de refeições	5	2,3	34	6,0	47	6,1	840,0	38,2
95 Vendedores ambulantes (exceto de alimentos) e prestadores de serviços na rua	-	-	-	-	-	-	-	-
96 Trabalhadores dos resíduos e de outros serviços elementares	7	3,3	11	2,0	18	2,3	157,1	63,6

QUADRO XII - OFERTAS DE EMPREGO POR ATIVIDADE ECONÓMICA

Situação no fim dos meses

REGIÃO AUTÓNOMA DA MADEIRA

Atividade Económica - CAE / Rev.3	SETEMBRO/20		AGOSTO/21		SETEMBRO/21		Var. %	
	V.A.	%	V.A.	%	V.A.	%	Mês homól.	Mês anter.
Total	215	100,0	564	100,0	767	100,0	256,7	36,0
Agricultura, pecuária, caça, floresta e pesca	3	1,4	15	2,7	15	2,0	400,0	-
Indústria, energia e água e construção	66	30,7	108	19,1	135	17,6	104,5	25,0
Indústrias extrativas	-	-	-	-	-	-	-	-
Indústrias alimentares das bebidas e do tabaco	9	4,2	7	1,2	17	2,2	88,9	142,9
Fabricação de têxteis	-	-	4	0,7	3	0,4	-	-25,0
Indústria do vestuário	-	-	-	-	-	-	-	-
Indústria do couro e dos produtos do couro	-	-	-	-	-	-	-	-
Indústria da madeira e da cortiça	1	0,5	-	-	18	2,3	1700,0	-
Indústrias do papel, impressão e reprodução	3	1,4	-	-	1	0,1	-66,7	-
Fab. prod. petrol., quím., farmac., borracha e plástico	-	-	8	1,4	8	1,0	-	-
Fab. de outros produtos minerais não metálicos	-	-	-	-	-	-	-	-
Ind. metalúrgica de base e fab. produtos metálicos	9	4,2	4	0,7	5	0,7	-44,4	25,0
Fab. eq. informático, elétrico, máq. e equip. n.e.	-	-	-	-	-	-	-	-
Fab. veíc. automóveis e outro equip.de transporte	-	-	-	-	-	-	-	-
Fab.mobiliário, repar. máq. e equip., e outras ind.transf.	1	0,5	4	0,7	3	0,4	200,0	-25,0
Eletricidade, gás e água, saneam., resíd.e despoluição	4	1,9	-	-	4	0,5	-	-
Construção	39	18,1	81	14,4	76	9,9	94,9	-6,2
Serviços	146	67,9	441	78,2	617	80,4	322,6	39,9
Comércio, manut. repar. veículos autom. e motoc.	19	8,8	21	3,7	34	4,4	78,9	61,9
Comércio por grosso e a retalho	38	17,7	52	9,2	81	10,6	113,2	55,8
Transportes e armazenagem	2	0,9	4	0,7	9	1,2	350,0	125,0
Alojamento, restauração e similares	40	18,6	258	45,7	322	42,0	705,0	24,8
Atividades de informação e de comunicação	2	0,9	2	0,4	5	0,7	150,0	150,0
Atividades financeiras e de seguros	-	-	-	-	-	-	-	-
Atividades imobiliárias, administ. e dos serviços apoio	15	7,0	45	8,0	57	7,4	280,0	26,7
Atividades de consultoria, científicas, técnicas e simil.	10	4,7	13	2,3	41	5,3	310,0	215,4
Admin. pública, educação, ativ. saúde e apoio social	6	2,8	16	2,8	19	2,5	216,7	18,8
Outras atividades de serviços	14	6,5	30	5,3	49	6,4	250,0	63,3

QUADRO XIII - COLOCAÇÕES EFECTUADAS POR GRUPOS DE PROFISSÕES
Movimento ao longo dos meses

REGIÃO AUTÓNOMA DA MADEIRA

Grupos de Profissões - CPP/10	SETEMBRO/20				AGOSTO/21				SETEMBRO/21				Var. %	
	H	M	TOTAL	%	H	M	TOTAL	%	H	M	TOTAL	%	Mês homól.	Mês anter.
Total	55	56	111	100,0	63	59	122	100,0	64	66	130	100,0	17,1	6,6
01 Oficiais das Forças Armadas	-	-	-	-	-	-	-	-	-	-	-	-	-	-
02 Sargentos das Forças Armadas	-	-	-	-	-	-	-	-	-	-	-	-	-	-
03 Outro pessoal das Forças Armadas	-	-	-	-	-	-	-	-	-	-	-	-	-	-
11 Repres.do poder legislativo e de órgãos executivos, dirigentes sup. Adm.Pública, de org.espec., diretores e gestores de	-	-	-	-	-	-	-	-	-	-	-	-	-	-
12 Diretores de serviços administrativos e comerciais	-	-	-	-	-	1	1	0,8	-	-	-	-	-	-100,0
13 Diretores de produção e de serviços especializados	-	-	-	-	-	-	-	-	-	-	-	-	-	-
14 Diretores de hotelaria, restauração, comércio e de outros serviços	1	1	2	1,8	-	-	-	-	-	1	1	0,8	-50,0	-
21 Especialistas das ciências físicas, matemáticas, engenharias e técnicas afins	5	3	8	7,2	1	1	2	1,6	5	1	6	4,6	-25,0	200,0
22 Profissionais de saúde	1	2	3	2,7	-	2	2	1,6	-	-	-	-	-100,0	-100,0
23 Professores	-	1	1	0,9	-	2	2	1,6	-	-	-	-	-100,0	-100,0
24 Especialistas em finanças, contabilidade, org. administrativa, relações púb. e comerciais	2	2	4	3,6	-	1	1	0,8	-	1	1	0,8	-75,0	0,0
25 Especialistas em tecnologias de informação e comunicação (TIC)	2	-	2	1,8	-	-	-	-	-	-	-	-	-100,0	-
26 Especialistas em assuntos jurídicos, sociais, artísticos e culturais	-	3	3	2,7	-	-	-	-	-	1	1	0,8	-66,7	-
31 Técnicos e profissões das ciências e engenharia, de nível intermédio	1	-	1	0,9	2	1	3	2,5	2	-	2	1,5	100,0	-33,3
32 Técnicos e profissionais, de nível intermédio da saúde	-	3	3	2,7	-	-	-	-	-	-	-	-	-100,0	-
33 Técnicos de nível intermédio, das áreas financeira, administrativa e dos negócios	1	2	3	2,7	1	-	1	0,8	-	2	2	1,5	-33,3	100,0
34 Técnicos nível intermédio dos serviços jurídicos, sociais, desportivos, culturais e simil.	1	-	1	0,9	-	1	1	0,8	-	1	1	0,8	0,0	0,0
35 Técnicos das tecnologias de informação e comunicação	2	-	2	1,8	-	-	-	-	-	-	-	-	-100,0	-
41 Empregados de escritório, secretários em geral e operadores de processamento de dados	2	6	8	7,2	1	2	3	2,5	-	2	2	1,5	-75,0	-33,3
42 Pessoal de apoio direto a clientes	-	4	4	3,6	1	4	5	4,1	1	3	4	3,1	0,0	-20,0
43 Operadores de dados, de contabilidade, estatística, de serv. financ. e relac. com o registo	2	-	2	1,8	-	-	-	-	1	-	1	0,8	-50,0	-
44 Outro pessoal de apoio de tipo administrativo	-	-	-	-	-	2	2	1,6	2	1	3	2,3	-	50,0
51 Trabalhadores dos serviços pessoais	3	8	11	9,9	20	19	39	32,0	14	22	36	27,7	227,3	-7,7
52 Vendedores	8	14	22	19,8	1	6	7	5,7	4	8	12	9,2	-45,5	71,4
53 Trabalhadores dos cuidados pessoais e similares	-	1	1	0,9	-	1	1	0,8	-	2	2	1,5	100,0	100,0
54 Pessoal dos serviços de proteção e segurança	-	-	-	-	1	-	1	0,8	2	-	2	1,5	-	100,0
61 Agricultores e trab. qualificados da agricultura e prod. animal, orientados para o mercado	6	-	6	5,4	2	-	2	1,6	8	-	8	6,2	33,3	300,0
62 Trab. qualificados da floresta, pesca e caça, orientados para o mercado	-	-	-	-	-	-	-	-	-	-	-	-	-	-
63 Agricultores, criadores de animais, pescadores, caçadores e coletores, de subsistência	-	-	-	-	-	-	-	-	-	-	-	-	-	-
71 Trabalhadores qualificados da construção e similares, exceto electricista	8	-	8	7,2	7	-	7	5,7	4	-	4	3,1	-50,0	-42,9
72 Trabalhadores qualificados da metalurgia, metalomecânica e simil.	3	-	3	2,7	4	-	4	3,3	3	-	3	2,3	0,0	-25,0
73 Trab. qualificados da impressão, fabrico de instrum. precisão, joalheiros, artesãos e simil.	-	-	-	-	-	-	-	-	-	-	-	-	-	-
74 Trabalhadores qualificados em eletricidade e em eletrónica	1	-	1	0,9	-	-	-	-	1	-	1	0,8	0,0	-
75 Trabalhadores da transf. alimentos, da madeira, do vestuário e outras ind. e artesanato	-	-	-	-	3	1	4	3,3	1	1	2	1,5	-	-50,0
81 Operadores de instalações fixas e máquinas	-	-	-	-	2	-	2	1,6	-	-	-	-	-	-100,0
82 Trabalhadores da montagem	1	-	1	0,9	-	-	-	-	-	-	-	-	-100,0	-
83 Condutores de veiculos e operadores de equipamentos móveis	1	-	1	0,9	3	-	3	2,5	1	-	1	0,8	0,0	-66,7
91 Trabalhadores de limpeza	1	3	4	3,6	3	9	12	9,8	-	12	12	9,2	200,0	0,0
92 Trabalhadores não qualificados da agricultura, produção animal, pesca e floresta	-	-	-	-	-	-	-	-	1	-	1	0,8	-	-
93 Trabalhadores não qualificados da ind. extrativa, construção, ind. transf. e transportes	2	-	2	1,8	1	1	2	1,6	4	3	7	5,4	250,0	250,0
94 Assistentes na preparação de refeições	1	3	4	3,6	5	4	9	7,4	5	3	8	6,2	100,0	-11,1
95 Vendedores ambulantes (exceto de alimentos) e prestadores de serviços na rua	-	-	-	-	-	-	-	-	-	-	-	-	-	-
96 Trabalhadores dos resíduos e de outros serviços elementares	-	-	-	-	5	1	6	4,9	5	2	7	5,4	-	16,7



QUADRO XIV - COLOCAÇÕES EFECTUADAS POR ATIVIDADE ECONÓMICA

Movimento ao longo dos meses

REGIÃO AUTÓNOMA DA MADEIRA

Actividade Económica - CAE / Rev.3	SETEMBRO/20				AGOSTO/21				SETEMBRO/21				Var. %	
	H	M	TOTAL	%	H	M	TOTAL	%	H	M	TOTAL	%	Mês homól.	Mês anter.
Total	55	56	111	100,0	63	59	122	100,0	64	66	130	100,0	17,1	6,6
Agricultura, pecuária, caça, floresta e pesca	-	-	-	-	-	-	-	-	2	-	2	1,5	-	-
Indústria, energia e água e construção	24	6	30	27,0	11	6	17	13,9	22	4	26	20,0	-13,3	52,9
Indústrias extrativas	-	-	-	-	-	-	-	-	-	-	-	-	-	-
Indústrias alimentares das bebidas e do tabaco	1	3	4	3,6	1	3	4	3,3	1	3	4	3,1	-	-
Fabricação de têxteis	-	-	-	-	-	-	-	-	-	-	-	-	-	-
Indústria do vestuário	-	-	-	-	-	-	-	-	-	1	1	0,8	-	-
Indústria do couro e dos produtos do couro	-	-	-	-	-	-	-	-	-	-	-	-	-	-
Indústria da madeira e da cortiça	-	-	-	-	-	-	-	-	-	-	-	-	-	-
Indústrias do papel, impressão e reprodução	1	-	1	0,9	2	-	2	1,6	-	-	-	-	-100,0	-100,0
Fab.prod. petrol., quím., farmac., borracha e plástico	-	1	1	0,9	-	-	-	-	-	-	-	-	-100,0	-
Fab. de outros produtos minerais não metálicos	-	-	-	-	-	-	-	-	-	-	-	-	-	-
Ind. metalúrgica de base e fab. produtos metálicos	-	-	-	-	-	-	-	-	-	-	-	-	-	-
Fab. eq. informático, elétrico, máq. e equip. n.e.	-	-	-	-	-	-	-	-	-	-	-	-	-	-
Fab. veíc. automóveis e outro equip.de transporte	-	-	-	-	-	-	-	-	-	-	-	-	-	-
Fab. mobiliário, repar. máq. e equip., e outras ind.transf.	-	-	-	-	-	-	-	-	-	-	-	-	-	-
Eletricidade, gás e água, saneam., resid.e despoluição	1	-	1	0,9	-	1	1	0,8	-	-	-	-	-100,0	-100,0
Construção	21	2	23	20,7	8	2	10	8,2	21	-	21	16,2	-8,7	110,0
Serviços	31	50	81	73,0	52	53	105	86,1	40	62	102	78,5	25,9	-2,9
Comércio, manut. repar. veículos autom. e motoc.	4	2	6	5,4	6	-	6	4,9	3	-	3	2,3	-50,0	-50,0
Comércio por grosso e a retalho	5	2	7	6,3	5	6	11	9,0	6	6	12	9,2	71,4	9,1
Transportes e armazenagem	-	1	1	0,9	-	-	-	-	-	-	-	-	-100,0	-
Alojamento, restauração e similares	6	10	16	14,4	34	25	59	48,4	24	34	58	44,6	262,5	-1,7
Atividades de informação e de comunicação	6	-	6	5,4	1	1	2	1,6	-	-	-	-	-100,0	-100,0
Atividades financeiras e de seguros	1	3	4	3,6	-	-	-	-	-	-	-	-	-100,0	-
Atividades imobiliárias, administ. e dos serviços apoio	7	11	18	16,2	2	9	11	9,0	2	3	5	3,8	-72,2	-54,5
Atividades de consultoria, científicas, técnicas e simil.	1	4	5	4,5	2	3	5	4,1	1	4	5	3,8	-	-
Admin. pública, educação, ativ. saúde e apoio social	1	8	9	8,1	-	7	7	5,7	3	10	13	10,0	44,4	85,7
Outras atividades de serviços	-	9	9	8,1	2	2	4	3,3	1	5	6	4,6	-33,3	50,0



CONCEITOS E DEFINIÇÕES:

PEDIDOS DE EMPREGO - Total de pessoas com idade igual ou superior a 16 anos (salvaguardando as reservas previstas na lei), inscritas no Centro de Emprego para obter um emprego por conta de outrem.

Subdividem-se nas categorias:

DESEMPREGADOS/DESEMPREGO REGISTADO - Candidatos inscritos que não têm trabalho, procuram um emprego como trabalhador por conta de outrem, estão imediatamente disponíveis e têm capacidade para trabalhar, dos quais:

1º emprego: nunca trabalharam,
Novo emprego: já trabalharam.

EMPREGADOS - Candidatos inscritos que, tendo um emprego a tempo completo ou parcial pretendem mudar para outro emprego; (inclui candidatos na situação de suspensos temporariamente do trabalho, mas que mantêm um vínculo formal à empresa);

OCUPADOS - Candidatos inscritos a desenvolver uma atividade temporária, no âmbito da satisfação de necessidades coletivas, ao abrigo de um Programa Ocupacional de Emprego, a frequentar formação profissional ou integrado em medidas ativas de emprego, com exceção das medidas que visem a criação do próprio emprego ou de postos de trabalho, ou seja, que visem a integração direta no mercado de trabalho;

INDISPONÍVEIS TEMPORARIAMENTE - Candidatos inscritos que não reúnem as condições imediatas para o trabalho e apresentam indisponibilidade justificada.

DESEMPREGADOS JOVENS - Candidatos desempregados com menos de 25 anos de idade.

DESEMPREGADOS ADULTOS - Candidatos desempregados com 25 ou mais anos de idade.

DESEMPREGADOS DE CURTA DURAÇÃO - Candidatos inscritos como desempregados há menos de um ano.

DESEMPREGADOS DE LONGA DURAÇÃO - Candidatos inscritos como desempregados há um ano ou mais.

OFERTAS DE EMPREGO - Empregos disponíveis comunicados pelas entidades empregadoras ao Centro de Emprego.

COLOCAÇÕES - Ofertas de emprego satisfeitas, com candidatos apresentados pelo Centro de Emprego.

AUTOCOLOCAÇÕES - Obtenção, por iniciativa própria, de colocações profissionais.

As estatísticas dos **Pedidos** e **Ofertas de Emprego**, podem referir-se a:

Situação no fim do mês - Número de registos existentes no final do mês.

Movimento ao longo do mês - Número de registos durante o mês.

As estatísticas das **Colocações** referem-se apenas ao movimento ao longo do mês.

CLASSIFICAÇÕES UTILIZADAS:

Classificação Portuguesa das Profissões - 2010 - 14ª Deliberação da secção permanente de coordenação estatística do Conselho Superior de Estatística - Instituto Nacional de Estatística, I.P. (DR, IIª Série, nº106 de 01/06/2010).

Classificação Portuguesa das Atividades Económicas – CAE - Rev. 3 (D.L. 381/2007, de 14/11).



SINAIS CONVENCIONAIS:

- ... Confidencial
- Resultado nulo
- x Dado não disponível
- * Dado retificado
- 0 Dado inferior a metade da unidade utilizada

SIGLAS

- H** Total no sexo masculino
- M** Total no sexo feminino
- < 25 anos** Menores de 25 anos
- >= 25 anos** Com 25 anos ou mais
- < 1 ano** Há menos de 1 ano
- >= 1 ano** Há 1 ano ou mais
- %** Valor percentual

FICHA TÉCNICA

Edição

Secretaria Regional de Inclusão Social e Cidadania
Instituto de Emprego da Madeira, IP-RAM
Rua da Boa Viagem, nº 36
9060 - 027 Funchal
Tel.: 291 145 740
Fax: 291 220 014
E-mail: emprego@iem.madeira.gov.pt
Site: www.iem.madeira.gov.pt

Coordenação e Conceção Gráfica

Divisão de Estatística, Planeamento e Comunicação

Formato: Publicação em suporte eletrónico

Periodicidade: Mensal

Data de edição: Outubro de 2021