

## SÍNTESE - INDICADORES DO MERCADO DE EMPREGO

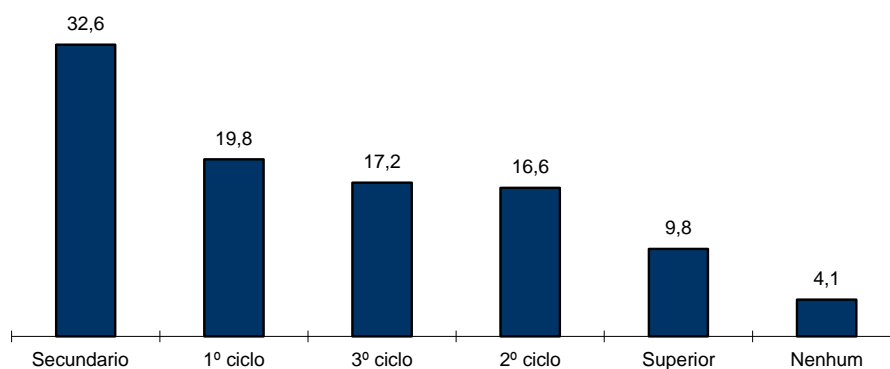
### REGIÃO AUTÓNOMA DA MADEIRA

	MARÇO/21		FEVEREIRO/22		MARÇO/22		VARIACÃO %	
	V.A.	%	V.A.	%	V.A.	%	Mês Homólogo	Mês Anterior
<b>DESEMPREGO REGISTRADO</b>	20.428	100,0	14.443	100,0	<b>14.056</b>	<b>100,0</b>	<b>-31,2</b>	<b>-2,7</b>
Homens	9.493	46,5	6.437	44,6	<b>6.242</b>	44,4	-34,2	-3,0
Mulheres	10.935	53,5	8.006	55,4	<b>7.814</b>	55,6	-28,5	-2,4
<b>&lt; 25 anos de idade</b>	2.793	13,7	1.674	11,6	<b>1.577</b>	<b>11,2</b>	<b>-43,5</b>	<b>-5,8</b>
Homens	1.376		784		<b>743</b>		-46,0	-5,2
Mulheres	1.417		890		<b>834</b>		-41,1	-6,3
<b>&gt;= 25 anos de idade</b>	17.635	86,3	12.769	88,4	<b>12.479</b>	<b>88,8</b>	<b>-29,2</b>	<b>-2,3</b>
Homens	8.117		5.653		<b>5.499</b>		-32,3	-2,7
Mulheres	9.518		7.116		<b>6.980</b>		-26,7	-1,9
<b>&lt; 1 ano de inscrição</b>	10.155	49,7	5.800	40,2	<b>5.676</b>	<b>40,4</b>	<b>-44,1</b>	<b>-2,1</b>
Homens	4.966		2.648		<b>2.583</b>		-48,0	-2,5
Mulheres	5.189		3.152		<b>3.093</b>		-40,4	-1,9
<b>&gt;= 1 ano de inscrição</b>	10.273	50,3	8.643	59,8	<b>8.380</b>	<b>59,6</b>	<b>-18,4</b>	<b>-3,0</b>
Homens	4.527		3.789		<b>3.659</b>		-19,2	-3,4
Mulheres	5.746		4.854		<b>4.721</b>		-17,8	-2,7
<b>Primeiro Emprego</b>	1.608	7,9	1.252	8,7	<b>1.186</b>	<b>8,4</b>	<b>-26,2</b>	<b>-5,3</b>
<b>Novo Emprego</b>	18.820	92,1	13.191	91,3	<b>12.870</b>	<b>91,6</b>	<b>-31,6</b>	<b>-2,4</b>
<b>Atividades económicas</b>		100,0		100,0		100,0		
Agric.,pecuária,caça, silvic.e pesca	376	2,0	330	2,5	<b>326</b>	2,5	<b>-13,3</b>	<b>-1,2</b>
Indústria,energia e água e construção	2.809	14,9	1.973	15,0	<b>1.948</b>	15,1	<b>-30,7</b>	<b>-1,3</b>
Serviços	15.635	83,1	10.888	82,5	<b>10.596</b>	82,3	<b>-32,2</b>	<b>-2,7</b>
<b>Nível de Instrução</b>								
Nenhum Nível de Instrução	785	3,8	589	4,1	<b>579</b>	4,1	-26,2	-1,7
Básico - 1º Ciclo	3.579	17,5	2.819	19,5	<b>2.778</b>	19,8	-22,4	-1,5
Básico - 2º Ciclo	3.387	16,6	2.407	16,7	<b>2.330</b>	16,6	-31,2	-3,2
Básico - 3º Ciclo	3.716	18,2	2.458	17,0	<b>2.414</b>	17,2	-35,0	-1,8
Secundário	6.959	34,1	4.688	32,5	<b>4.580</b>	32,6	-34,2	-2,3
Superior	2.002	9,8	1.482	10,3	<b>1.375</b>	9,8	-31,3	-7,2
<b>PROCURA DE EMPREGO AO LONGO DO MÊS</b>								
<b>Desempregados</b>	1.079	100,0	942	100,0	<b>879</b>	<b>100,0</b>	<b>-18,5</b>	<b>-6,7</b>
Homens	507	47,0	446	47,3	<b>387</b>	44,0	-23,7	-13,2
Mulheres	572	53,0	496	52,7	<b>492</b>	56,0	-14,0	-0,8
Primeiro Emprego	156	14,5	100	10,6	<b>91</b>	10,4	-41,7	-9,0
Novo Emprego	923	85,5	842	89,4	<b>788</b>	89,6	-14,6	-6,4
<b>OFERTAS DE EMPREGO</b>								
Recebidas ao longo do mês	146		317		<b>421</b>		<b>188,4</b>	<b>32,8</b>
Permanecem no fim do mês	294		471		<b>560</b>		<b>90,5</b>	<b>18,9</b>
<b>AJUSTAMENTO DO MERCADO DE EMPREGO</b>								
Autocolocações	366		425		<b>683</b>		<b>86,6</b>	<b>60,7</b>
Colocações	83		164		<b>167</b>		<b>101,2</b>	<b>1,8</b>

**QUADRO I - DESEMPREGO REGISTRADO POR NÍVEL DE INSTRUÇÃO SEGUNDO O GRUPO ETÁRIO E O TEMPO DE INSCRIÇÃO**

REGIÃO AUTÓNOMA DA MADEIRA

HOMENS / MULHERES	< 25 ANOS			≥ 25 ANOS			TOTAL
	TOTAL	< 1ANO	≥1ANO	TOTAL	< 1ANO	≥1ANO	
<b>Total</b>	<b>1.577</b>	<b>1.090</b>	<b>487</b>	<b>12.479</b>	<b>4.586</b>	<b>7.893</b>	<b>14.056</b>
Nenhum Nível de Instrução	0	0	0	579	136	443	579
Básico - 1º Ciclo	6	4	2	2.772	791	1.981	2.778
Básico - 2º Ciclo	84	67	17	2.246	866	1.380	2.330
Básico - 3º Ciclo	351	247	104	2.063	857	1.206	2.414
Secundário	901	598	303	3.679	1.513	2.166	4.580
Superior	235	174	61	1.140	423	717	1.375
<b>HOMENS</b>							
<b>Total</b>	<b>743</b>	<b>515</b>	<b>228</b>	<b>5.499</b>	<b>2.068</b>	<b>3.431</b>	<b>6.242</b>
Nenhum Nível de Instrução	0	0	0	328	70	258	328
Básico - 1º Ciclo	6	4	2	1.354	407	947	1.360
Básico - 2º Ciclo	60	47	13	1.077	450	627	1.137
Básico - 3º Ciclo	182	129	53	921	392	529	1.103
Secundário	424	281	143	1.401	588	813	1.825
Superior	71	54	17	418	161	257	489
<b>MULHERES</b>							
<b>Total</b>	<b>834</b>	<b>575</b>	<b>259</b>	<b>6.980</b>	<b>2.518</b>	<b>4.462</b>	<b>7.814</b>
Nenhum Nível de Instrução	0	0	0	251	66	185	251
Básico - 1º Ciclo	0	0	0	1.418	384	1.034	1.418
Básico - 2º Ciclo	24	20	4	1.169	416	753	1.193
Básico - 3º Ciclo	169	118	51	1.142	465	677	1.311
Secundário	477	317	160	2.278	925	1.353	2.755
Superior	164	120	44	722	262	460	886

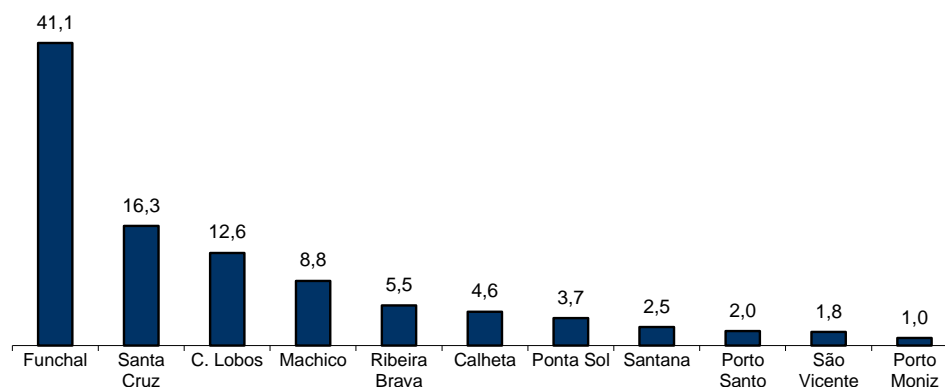
**Distribuição Percentual do Desemprego Registrado por Nível de Instrução**

## QUADRO II - DESEMPREGO REGISTRADO POR CONCELHOS SEGUNDO O GRUPO ETÁRIO E O TEMPO DE INSCRIÇÃO

REGIÃO AUTÓNOMA DA MADEIRA

HOMENS / MULHERES	< 25 ANOS			≥ 25 ANOS			TOTAL
	TOTAL	< 1ANO	≥1ANO	TOTAL	< 1ANO	≥1ANO	
<b>Total</b>	<b>1.577</b>	<b>1.090</b>	<b>487</b>	<b>12.479</b>	<b>4.586</b>	<b>7.893</b>	<b>14.056</b>
Calheta	73	44	29	575	184	391	648
Câmara de Lobos	253	170	83	1.519	566	953	1.772
Funchal	586	425	161	5.198	1.920	3.278	5.784
Machico	140	85	55	1.097	428	669	1.237
Ponta do Sol	71	48	23	454	183	271	525
Porto Moniz	5	4	1	140	49	91	145
Ribeira Brava	109	71	38	660	273	387	769
Santa Cruz	241	172	69	2.044	712	1.332	2.285
Santana	45	30	15	308	80	228	353
São Vicente	29	20	9	231	70	161	260
Porto Santo	25	21	4	253	121	132	278
<b>HOMENS</b>							
<b>Total</b>	<b>743</b>	<b>515</b>	<b>228</b>	<b>5.499</b>	<b>2.068</b>	<b>3.431</b>	<b>6.242</b>
Calheta	34	20	14	256	87	169	290
Câmara de Lobos	114	76	38	624	224	400	738
Funchal	288	209	79	2.332	877	1.455	2.620
Machico	57	36	21	514	223	291	571
Ponta do Sol	26	19	7	170	77	93	196
Porto Moniz	0	0	0	78	30	48	78
Ribeira Brava	50	36	14	276	115	161	326
Santa Cruz	123	83	40	862	300	562	985
Santana	23	14	9	149	48	101	172
São Vicente	17	13	4	112	36	76	129
Porto Santo	11	9	2	126	51	75	137
<b>MULHERES</b>							
<b>Total</b>	<b>834</b>	<b>575</b>	<b>259</b>	<b>6.980</b>	<b>2.518</b>	<b>4.462</b>	<b>7.814</b>
Calheta	39	24	15	319	97	222	358
Câmara de Lobos	139	94	45	895	342	553	1.034
Funchal	298	216	82	2.866	1.043	1.823	3.164
Machico	83	49	34	583	205	378	666
Ponta do Sol	45	29	16	284	106	178	329
Porto Moniz	5	4	1	62	19	43	67
Ribeira Brava	59	35	24	384	158	226	443
Santa Cruz	118	89	29	1.182	412	770	1.300
Santana	22	16	6	159	32	127	181
São Vicente	12	7	5	119	34	85	131
Porto Santo	14	12	2	127	70	57	141

### Distribuição Percentual do Desemprego Registrado por Concelhos

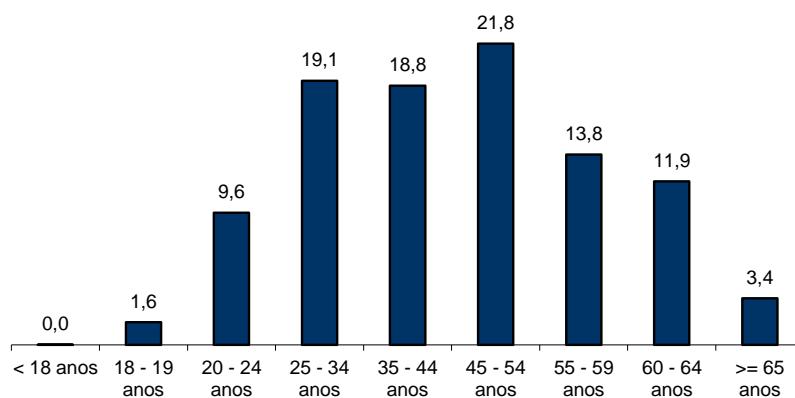


### QUADRO III - DESEMPREGO REGISTRADO POR GRUPO ETÁRIO SEGUNDO O TEMPO DE INSCRIÇÃO

REGIÃO AUTÓNOMA DA MADEIRA

HOMENS / MULHERES	TEMPO DE INSCRIÇÃO						TOTAL
	< 1MÊS	1 - 2 MESES	3 - 5 MESES	6 - 11 MESES	12 - 23 MESES	>= 24 MESES	
<b>Total</b>	<b>834</b>	<b>1.798</b>	<b>1.457</b>	<b>1.587</b>	<b>2.950</b>	<b>5.430</b>	<b>14.056</b>
< 18 anos	-	-	1	-	-	-	1
18 - 19 anos	33	70	58	44	26	-	231
20 - 24 anos	128	302	234	220	294	167	1.345
25 - 34 anos	216	459	330	369	620	697	2.691
35 - 44 anos	180	397	290	298	604	870	2.639
45 - 54 anos	167	333	266	311	629	1363	3.069
55 - 59 anos	60	144	165	183	397	989	1.938
60 - 64 anos	45	76	90	134	311	1011	1.667
>= 65 anos	5	17	23	28	69	333	475
<b>HOMENS</b>							
<b>Total</b>	<b>363</b>	<b>870</b>	<b>675</b>	<b>675</b>	<b>1.333</b>	<b>2.326</b>	<b>6.242</b>
< 18 anos	-	-	-	-	-	-	0
18 - 19 anos	14	35	32	22	15	-	118
20 - 24 anos	56	148	119	89	136	77	625
25 - 34 anos	101	197	138	150	251	280	1.117
35 - 44 anos	70	191	119	109	231	298	1.018
45 - 54 anos	70	157	135	136	290	535	1.323
55 - 59 anos	23	87	78	89	217	450	944
60 - 64 anos	26	43	42	67	162	509	849
>= 65 anos	3	12	12	13	31	177	248
<b>MULHERES</b>							
<b>Total</b>	<b>471</b>	<b>928</b>	<b>782</b>	<b>912</b>	<b>1.617</b>	<b>3.104</b>	<b>7.814</b>
< 18 anos	-	-	1	-	-	-	1
18 - 19 anos	19	35	26	22	11	-	113
20 - 24 anos	72	154	115	131	158	90	720
25 - 34 anos	115	262	192	219	369	417	1.574
35 - 44 anos	110	206	171	189	373	572	1.621
45 - 54 anos	97	176	131	175	339	828	1.746
55 - 59 anos	37	57	87	94	180	539	994
60 - 64 anos	19	33	48	67	149	502	818
>= 65 anos	2	5	11	15	38	156	227

#### Distribuição Percentual do Desemprego Registrado por Grupos Etários





**QUADRO IV - DESEMPREGO REGISTRADO POR GRUPOS DE PROFISSÕES**  
Situação no fim dos meses

REGIÃO AUTÓNOMA DA MADEIRA

Grupos de Profissões - CPP/10	MARÇO/21				FEVEREIRO/22				MARÇO/22				Var. %	
	H	M	TOTAL	%	H	M	TOTAL	%	H	M	TOTAL	%	Mês homól.	Mês anter.
<b>Total</b>	<b>9.493</b>	<b>10.935</b>	<b>20.428</b>	<b>100,0</b>	<b>6.437</b>	<b>8.006</b>	<b>14.443</b>	<b>100,0</b>	<b>6.242</b>	<b>7.814</b>	<b>14.056</b>	<b>100,0</b>	<b>-31,2</b>	<b>-2,7</b>
01 Oficiais das Forças Armadas	2	-	2	0,0	-	-	-	-	-	-	-	-	-100,0	-
02 Sargentos das Forças Armadas	1	-	1	0,0	-	-	-	-	1	-	1	0,0	-	-
03 Outro pessoal das Forças Armadas	4	-	4	0,0	9	-	9	0,1	13	-	13	0,1	225,0	44,4
11 Repres.do poder legislativo e de órgãos executivos, dirigentes sup. Adm.Pública, de org.espec., diretores e gestores de empresas	4	3	7	0,0	6	3	9	0,1	5	3	8	0,1	14,3	-11,1
12 Diretores de serviços administrativos e comerciais	30	15	45	0,2	24	14	38	0,3	27	15	42	0,3	-6,7	10,5
13 Diretores de produção e de serviços especializados	18	4	22	0,1	13	3	16	0,1	14	3	17	0,1	-22,7	6,3
14 Diretores de hotelaria, restauração, comércio e de outros serviços	99	53	152	0,7	73	45	118	0,8	76	41	117	0,8	-23,0	-0,8
21 Especialistas das ciências físicas, matemáticas, engenharias e técnicas afins	188	176	364	1,8	137	148	285	2,0	123	133	256	1,8	-29,7	-10,2
22 Profissionais de saúde	18	42	60	0,3	13	27	40	0,3	14	21	35	0,2	-41,7	-12,5
23 Professores	52	147	199	1,0	29	94	123	0,9	26	87	113	0,8	-43,2	-8,1
24 Especialistas em finanças, contabilidade, org. administrativa, relações púb. e comerciais	145	192	337	1,6	120	158	278	1,9	113	142	255	1,8	-24,3	-8,3
25 Especialistas em tecnologias de informação e comunicação (TIC)	68	13	81	0,4	59	5	64	0,4	57	5	62	0,4	-23,5	-3,1
26 Especialistas em assuntos jurídicos, sociais, artísticos e culturais	105	212	317	1,6	75	146	221	1,5	69	151	220	1,6	-30,6	-0,5
31 Técnicos e prof. das ciências e engenharia, de nível intermédio	150	34	184	0,9	120	17	137	0,9	117	17	134	1,0	-27,2	-2,2
32 Técnicos e profissionais, de nível intermédio da saúde	29	143	172	0,8	24	132	156	1,1	28	133	161	1,1	-6,4	3,2
33 Técnicos de nível intermédio, das áreas financeira, administrativa e dos negócios	275	238	513	2,5	212	188	400	2,8	207	185	392	2,8	-23,6	-2,0
34 Técnicos nível intermédio dos serviços jurídicos, sociais, desportivos, culturais e simil.	204	161	365	1,8	142	179	321	2,2	143	158	301	2,1	-17,5	-6,2
35 Técnicos das tecnologias de informação e comunicação	145	29	174	0,9	128	24	152	1,1	129	27	156	1,1	-10,3	2,6
41 Empregados de escritório, secretários em geral e operadores de processamento de dados	286	921	1.207	5,9	253	783	1.036	7,2	271	779	1.050	7,5	-13,0	1,4
42 Pessoal de apoio direto a clientes	351	557	908	4,4	246	358	604	4,2	215	344	559	4,0	-38,4	-7,5
43 Operadores de dados, de contabilidade, estatística, de serv. financ. e relac. com o registo	305	70	375	1,8	236	42	278	1,9	234	40	274	1,9	-26,9	-1,4
44 Outro pessoal de apoio de tipo administrativo	16	13	29	0,1	7	11	18	0,1	6	12	18	0,1	-37,9	-
51 Trabalhadores dos serviços pessoais	1.226	1.400	2.626	12,9	480	739	1.219	8,4	428	695	1.123	8,0	-57,2	-7,9
52 Vendedores	609	1.901	2.510	12,3	374	1.244	1.618	11,2	355	1.214	1.569	11,2	-37,5	-3,0
53 Trabalhadores dos cuidados pessoais e similares	32	655	687	3,4	29	647	676	4,7	27	645	672	4,8	-2,2	-0,6
54 Pessoal dos serviços de proteção e segurança	172	27	199	1,0	116	12	128	0,9	114	13	127	0,9	-36,2	-0,8
61 Agricultores e trab. qualificados da agricultura e prod. animal, orientados para o mercado	343	28	371	1,8	318	29	347	2,4	319	27	346	2,5	-6,7	-0,3
62 Trab. qualificados da floresta, pesca e caça, orientados para o mercado	137	1	138	0,7	146	1	147	1,0	143	1	144	1,0	4,3	-2,0
63 Agricultores, criadores de animais, pescadores, caçadores e coletores, de subsistência	45	9	54	0,3	37	10	47	0,3	34	9	43	0,3	-20,4	-8,5
71 Trabalhadores qualificados da construção e similares, exceto electricista	781	1	782	3,8	481	-	481	3,3	459	-	459	3,3	-41,3	-4,6
72 Trabalhadores qualificados da metalurgia, metalomecânica e simil.	286	2	288	1,4	169	1	170	1,2	160	1	161	1,1	-44,1	-5,3
73 Trab. qualificados da impressão, fabrico de instrum. precisão, joalheiros, artesãos e simil.	25	13	38	0,2	16	12	28	0,2	15	11	26	0,2	-31,6	-7,1
74 Trabalhadores qualificados em eletricidade e em eletrónica	172	1	173	0,8	127	1	128	0,9	130	-	130	0,9	-24,9	1,6
75 Trabalhadores da transf. alimentos, da madeira, do vestuário e outras ind. e artesanato	214	211	425	2,1	139	147	286	2,0	138	143	281	2,0	-33,9	-1,7
81 Operadores de instalações fixas e máquinas	53	125	178	0,9	40	87	127	0,9	38	81	119	0,8	-33,1	-6,3
82 Trabalhadores da montagem	8	-	8	0,0	7	-	7	0,0	8	-	8	0,1	-	14,3
83 Condutores de veículos e operadores de equipamentos móveis	730	24	754	3,7	552	17	569	3,9	546	19	565	4,0	-25,1	-0,7
91 Trabalhadores de limpeza	277	2.625	2.902	14,2	196	2.021	2.217	15,3	192	2.008	2.200	15,7	-24,2	-0,8
92 Trabalhadores não qualificados da agricultura, produção animal, pesca e floresta	24	7	31	0,2	19	5	24	0,2	21	4	25	0,2	-19,4	4,2
93 Trabalhadores não qualificados da ind. extrativa, construção, ind. transf. e transportes	648	207	855	4,2	402	148	550	3,8	386	139	525	3,7	-38,6	-4,5
94 Assistentes na preparação de refeições	401	494	895	4,4	211	316	527	3,6	201	310	511	3,6	-42,9	-3,0
95 Vendedores ambulantes (exceto de alimentos) e prestadores de serviços na rua	4	-	4	0,0	4	-	4	0,0	4	-	4	0,0	-	-
96 Trabalhadores dos resíduos e de outros serviços elementares	811	181	992	4,9	648	192	840	5,8	636	198	834	5,9	-15,9	-0,7

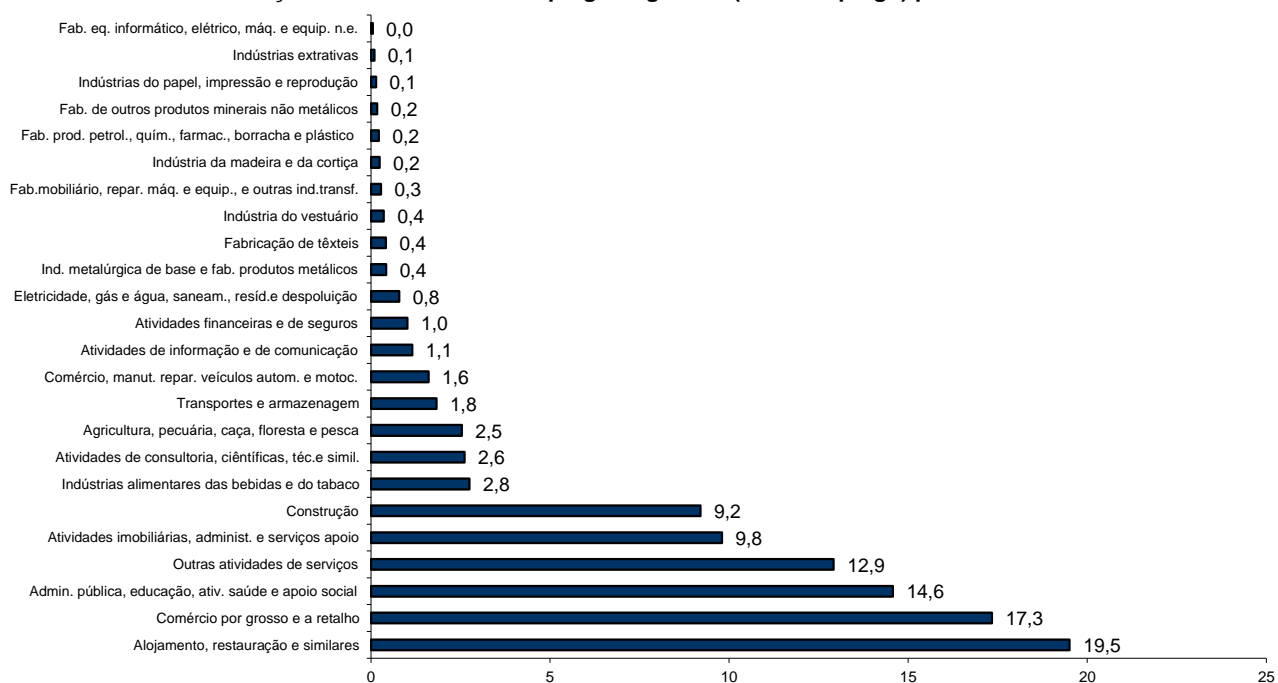
## QUADRO V - DESEMPREGO REGISTRADO (NOVO EMPREGO) POR ATIVIDADE ECONÓMICA

Situação no fim dos meses

REGIÃO AUTÓNOMA DA MADEIRA

Atividade Económica - CAE / Rev.3	MARÇO/21				FEVEREIRO/22				MARÇO/22				Var. %	
	H	M	TOTAL	%	H	M	TOTAL	%	H	M	TOTAL	%	Mês homól.	Mês anter.
<b>Total</b>	<b>8.719</b>	<b>10.101</b>	<b>18.820</b>	<b>100,0</b>	<b>5.857</b>	<b>7.334</b>	<b>13.191</b>	<b>100,0</b>	<b>5.683</b>	<b>7.187</b>	<b>12.870</b>	<b>100,0</b>	<b>-31,6</b>	<b>-2,4</b>
<b>Agricultura, pecuária, caça, floresta e pesca</b>	<b>283</b>	<b>93</b>	<b>376</b>	<b>2,0</b>	<b>254</b>	<b>76</b>	<b>330</b>	<b>2,5</b>	<b>249</b>	<b>77</b>	<b>326</b>	<b>2,5</b>	<b>-13,3</b>	<b>-1,2</b>
<b>Indústria, energia e água e construção</b>	<b>2.118</b>	<b>691</b>	<b>2.809</b>	<b>14,9</b>	<b>1.447</b>	<b>526</b>	<b>1.973</b>	<b>15,0</b>	<b>1.435</b>	<b>513</b>	<b>1.948</b>	<b>15,1</b>	<b>-30,7</b>	<b>-1,3</b>
Indústrias extrativas	9	1	10	0,1	7	4	11	0,1	7	5	12	0,1	20,0	9,1
Indústrias alimentares das bebidas e do tabaco	229	274	503	2,7	162	194	356	2,7	166	188	354	2,8	-29,6	-0,6
Fabricação de têxteis	2	57	59	0,3	3	49	52	0,4	4	49	53	0,4	-10,2	1,9
Indústria do vestuário	1	48	49	0,3	2	46	48	0,4	2	44	46	0,4	-6,1	-4,2
Indústria do couro e dos produtos do couro	2	2	4	0,0	1	2	3	0,0	-	2	2	0,0	-50,0	-33,3
Indústria da madeira e da cortiça	28	10	38	0,2	21	10	31	0,2	23	8	31	0,2	-18,4	-
Indústrias do papel, impressão e reprodução	12	17	29	0,2	10	12	22	0,2	8	10	18	0,1	-37,9	-18,2
Fab. prod. petrol., quím., farmac., borracha e plástico	27	15	42	0,2	21	12	33	0,3	19	9	28	0,2	-33,3	-15,2
Fab. de outros produtos minerais não metálicos	27	9	36	0,2	14	10	24	0,2	12	10	22	0,2	-38,9	-8,3
Ind. metalúrgica de base e fab. produtos metálicos	56	11	67	0,4	44	8	52	0,4	44	10	54	0,4	-19,4	3,8
Fab. eq. informático, elétrico, máq. e equip. n.e.	8	3	11	0,1	5	2	7	0,1	4	2	6	0,0	-45,5	-14,3
Fab. veic. automóveis e outro equip.de transporte	2	-	2	0,0	1	-	1	0,0	1	-	1	0,0	-50,0	-
Fab.mobiliário, repar. máq. e equip., e outras ind.transf.	31	19	50	0,3	23	14	37	0,3	23	13	36	0,3	-28,0	-2,7
Eletricidade, gás e água, saneam., resid.e despoluição	101	28	129	0,7	73	20	93	0,7	75	26	101	0,8	-21,7	8,6
Construção	1.583	197	1.780	9,5	1.060	143	1.203	9,1	1.047	137	1.184	9,2	-33,5	-1,6
<b>Serviços</b>	<b>6.318</b>	<b>9.317</b>	<b>15.635</b>	<b>83,1</b>	<b>4.156</b>	<b>6.732</b>	<b>10.888</b>	<b>82,5</b>	<b>3.999</b>	<b>6.597</b>	<b>10.596</b>	<b>82,3</b>	<b>-32,2</b>	<b>-2,7</b>
Comércio, manut. repar. veículos autom. e motoc.	250	70	320	1,7	176	43	219	1,7	171	36	207	1,6	-35,3	-5,5
Comércio por grosso e a retalho	1.161	1.894	3.055	16,2	833	1.405	2.238	17,0	826	1.405	2.231	17,3	-27,0	-0,3
Transportes e armazenagem	267	95	362	1,9	185	62	247	1,9	176	59	235	1,8	-35,1	-4,9
Alojamento, restauração e similares	1.952	2.722	4.674	24,8	984	1.656	2.640	20,0	902	1.608	2.510	19,5	-46,3	-4,9
Atividades de informação e de comunicação	123	90	213	1,1	79	66	145	1,1	82	66	148	1,1	-30,5	2,1
Atividades financeiras e de seguros	68	70	138	0,7	59	79	138	1,0	56	75	131	1,0	-5,1	-5,1
Atividades imobiliárias, administ. e serviços apoio	758	1.155	1.913	10,2	488	832	1.320	10,0	458	803	1.261	9,8	-34,1	-4,5
Atividades de consultoria, científicas, téc.e simil.	161	245	406	2,2	119	224	343	2,6	123	213	336	2,6	-17,2	-2,0
Admin. pública, educação, ativ. saúde e apoio social	873	1.353	2.226	11,8	742	1.146	1.888	14,3	742	1.133	1.875	14,6	-15,8	-0,7
Outras atividades de serviços	705	1.623	2.328	12,4	491	1.219	1.710	13,0	463	1.199	1.662	12,9	-28,6	-2,8

## Distribuição Percentual do Desemprego Registrado (Novo Emprego) por Atividade Económica





**QUADRO VI - DESEMPREGADOS INSCRITOS POR GRUPOS DE PROFISSÕES**  
Movimento ao longo dos meses

REGIÃO AUTÓNOMA DA MADEIRA

Grupos de Profissões - CPP/10	MARÇO/21				FEVEREIRO/22				MARÇO/22				Var. %	
	H	M	TOTAL	%	H	M	TOTAL	%	H	M	TOTAL	%	Mês homól.	Mês anter.
<b>Total</b>	<b>507</b>	<b>572</b>	<b>1.079</b>	<b>100,0</b>	<b>446</b>	<b>496</b>	<b>942</b>	<b>100,0</b>	<b>387</b>	<b>492</b>	<b>879</b>	<b>100,0</b>	<b>-18,5</b>	<b>-6,7</b>
01 Oficiais das Forças Armadas	-	-	-	-	-	-	-	-	-	-	-	-	-	-
02 Sargentos das Forças Armadas	-	-	-	-	-	-	-	-	-	-	-	-	-	-
03 Outro pessoal das Forças Armadas	-	-	-	-	-	-	-	-	3	-	3	0,3	-	-
11 Repres.do poder legislativo e de órgãos executivos, dirigentes sup. Adm.Pública, de org.espec., diretores e gestores de	-	-	-	-	1	-	1	0,1	-	-	-	-	-	-100,0
12 Diretores de serviços administrativos e comerciais	2	-	2	0,2	1	-	1	0,1	5	2	7	0,8	250,0	600,0
13 Diretores de produção e de serviços especializados	3	-	3	0,3	-	1	1	0,1	2	-	2	0,2	-33,3	100,0
14 Diretores de hotelaria, restauração, comércio e de outros serviços	3	1	4	0,4	1	-	1	0,1	2	1	3	0,3	-25,0	200,0
21 Especialistas das ciências físicas, matemáticas, engenharias e técnicas afins	19	16	35	3,2	11	9	20	2,1	7	8	15	1,7	-57,1	-25,0
22 Profissionais de saúde	1	3	4	0,4	-	1	1	0,1	-	1	1	0,1	-75,0	-
23 Professores	4	7	11	1,0	2	6	8	0,8	1	1	2	0,2	-81,8	-75,0
24 Especialistas em finanças, contabilidade, org. administrativa, relações púb. e comerciais	14	7	21	1,9	7	7	14	1,5	6	9	15	1,7	-28,6	7,1
25 Especialistas em tecnologias de informação e comunicação (TIC)	7	-	7	0,6	2	-	2	0,2	5	-	5	0,6	-28,6	150,0
26 Especialistas em assuntos jurídicos, sociais, artísticos e culturais	9	10	19	1,8	-	13	13	1,4	1	14	15	1,7	-21,1	15,4
31 Técnicos e profissões das ciências e engenharia, de nível intermédio	3	2	5	0,5	9	1	10	1,1	5	1	6	0,7	20,0	-40,0
32 Técnicos e profissionais, de nível intermédio da saúde	1	8	9	0,8	-	14	14	1,5	3	10	13	1,5	44,4	-7,1
33 Técnicos de nível intermédio, das áreas financeira, administrativa e dos negócios	11	12	23	2,1	11	7	18	1,9	5	10	15	1,7	-34,8	-16,7
34 Técnicos nível intermédio dos serviços jurídicos, sociais, desportivos, culturais e simil.	10	6	16	1,5	10	8	18	1,9	12	12	24	2,7	50,0	33,3
35 Técnicos das tecnologias de informação e comunicação	17	3	20	1,9	6	2	8	0,8	7	1	8	0,9	-60,0	-
41 Empregados de escritório, secretários em geral e operadores de processamento de dados	14	36	50	4,6	13	43	56	5,9	21	47	68	7,7	36,0	21,4
42 Pessoal de apoio direto a clientes	14	28	42	3,9	17	16	33	3,5	8	23	31	3,5	-26,2	-6,1
43 Operadores de dados, de contabilidade, estatística, de serv. financ. e relac. com o registo	16	3	19	1,8	22	1	23	2,4	17	2	19	2,2	-	-17,4
44 Outro pessoal de apoio de tipo administrativo	-	-	-	-	2	-	2	0,2	-	-	-	-	-	-100,0
51 Trabalhadores dos serviços pessoais	65	96	161	14,9	48	58	106	11,3	27	50	77	8,8	-52,2	-27,4
52 Vendedores	43	128	171	15,8	30	88	118	12,5	26	82	108	12,3	-36,8	-8,5
53 Trabalhadores dos cuidados pessoais e similares	2	44	46	4,3	3	47	50	5,3	-	41	41	4,7	-10,9	-18,0
54 Pessoal dos serviços de proteção e segurança	5	-	5	0,5	6	2	8	0,8	6	-	6	0,7	20,0	-25,0
61 Agricultores e trab. qualificados da agricultura e prod. animal, orientados para o mercado	23	-	23	2,1	19	2	21	2,2	19	2	21	2,4	-8,7	-
62 Trab. qualificados da floresta, pesca e caça, orientados para o mercado	10	-	10	0,9	14	-	14	1,5	17	-	17	1,9	70,0	21,4
63 Agricultores, criadores de animais, pescadores, caçadores e coletores, de subsistência	4	1	5	0,5	1	-	1	0,1	1	-	1	0,1	-80,0	-
71 Trabalhadores qualificados da construção e similares, exceto electricista	45	-	45	4,2	38	-	38	4,0	30	-	30	3,4	-33,3	-21,1
72 Trabalhadores qualificados da metalurgia, metalomecânica e simil.	16	-	16	1,5	14	-	14	1,5	10	-	10	1,1	-37,5	-28,6
73 Trab. qualificados da impressão, fabrico de instrum. precisão, joalheiros, artesãos e simil.	2	-	2	0,2	-	-	-	-	-	-	-	-	-100,0	-
74 Trabalhadores qualificados em eletricidade e em eletrónica	4	-	4	0,4	9	-	9	1,0	9	-	9	1,0	125,0	-
75 Trabalhadores da transf. alimentos, da madeira, do vestuário e outras ind. e artesanato	9	12	21	1,9	14	6	20	2,1	12	3	15	1,7	-28,6	-25,0
81 Operadores de instalações fixas e máquinas	1	3	4	0,4	1	2	3	0,3	-	4	4	0,5	-	33,3
82 Trabalhadores da montagem	-	-	-	-	-	-	-	-	-	-	-	-	-	-
83 Condutores de veículos e operadores de equipamentos móveis	39	1	40	3,7	33	1	34	3,6	35	2	37	4,2	-7,5	8,8
91 Trabalhadores de limpeza	6	80	86	8,0	12	123	135	14,3	11	132	143	16,3	66,3	5,9
92 Trabalhadores não qualificados da agricultura, produção animal, pesca e floresta	-	-	-	-	1	-	1	0,1	1	-	1	0,1	-	-
93 Trabalhadores não qualificados da ind. extrativa, construção, ind. transf. e transportes	40	18	58	5,4	42	9	51	5,4	28	5	33	3,8	-43,1	-35,3
94 Assistentes na preparação de refeições	20	45	65	6,0	20	21	41	4,4	21	20	41	4,7	-36,9	-
95 Vendedores ambulantes (exceto de alimentos) e prestadores de serviços na rua	-	-	-	-	-	-	-	-	-	-	-	-	-	-
96 Trabalhadores dos resíduos e de outros serviços elementares	25	2	27	2,5	26	8	34	3,6	24	9	33	3,8	22,2	-2,9

**QUADRO VII - DESEMPREGADOS INSCRITOS (NOVO EMPREGO) POR ATIVIDADE ECONÓMICA**  
Movimento ao longo dos meses

REGIÃO AUTÓNOMA DA MADEIRA

Atividade Económica - CAE / Rev.3	MARÇO/21				FEVEREIRO/22				MARÇO/22				Var. %	
	H	M	TOTAL	%	H	M	TOTAL	%	H	M	TOTAL	%	Mês homól.	Mês anter.
<b>Total</b>	<b>425</b>	<b>498</b>	<b>923</b>	<b>100,0</b>	<b>399</b>	<b>443</b>	<b>842</b>	<b>100,0</b>	<b>349</b>	<b>439</b>	<b>788</b>	<b>100,0</b>	<b>-14,6</b>	<b>-6,4</b>
<b>Agricultura, pecuária, caça, floresta e pesca</b>	<b>17</b>	<b>3</b>	<b>20</b>	<b>2,2</b>	<b>23</b>	<b>4</b>	<b>27</b>	<b>3,2</b>	<b>22</b>	<b>4</b>	<b>26</b>	<b>3,3</b>	<b>30,0</b>	<b>-3,7</b>
<b>Indústria, energia e água e construção</b>	<b>113</b>	<b>40</b>	<b>153</b>	<b>16,6</b>	<b>112</b>	<b>31</b>	<b>143</b>	<b>17,0</b>	<b>98</b>	<b>26</b>	<b>124</b>	<b>15,7</b>	<b>-19,0</b>	<b>-13,3</b>
Indústrias extrativas	1	-	1	0,1	-	-	-	-	-	1	1	0,1	-	-
Indústrias alimentares das bebidas e do tabaco	11	22	33	3,6	15	17	32	3,8	9	12	21	2,7	-36,4	-34,4
Fabricação de têxteis	1	3	4	0,4	-	1	1	0,1	-	1	1	0,1	-75,0	-
Indústria do vestuário	-	3	3	0,3	-	4	4	0,5	-	-	-	-	-100,0	-100,0
Indústria do couro e dos produtos do couro	-	-	-	-	-	-	-	-	-	-	-	-	-	-
Indústria da madeira e da cortiça	1	-	1	0,1	3	1	4	0,5	3	-	3	0,4	200,0	-25,0
Indústrias do papel, impressão e reprodução	-	1	1	0,1	1	1	2	0,2	-	1	1	0,1	-	-50,0
Fab.prod. petrol., quím., farmac., borracha e plástico	1	1	2	0,2	-	-	-	-	-	-	-	-	-100,0	-
Fab. de outros produtos minerais não metálicos	1	-	1	0,1	-	-	-	-	-	-	-	-	-100,0	-
Ind. metalúrgica de base e fab. produtos metálicos	3	-	3	0,3	3	-	3	0,4	3	1	4	0,5	33,3	33,3
Fab. eq. informático, elétrico, máq. e equip. n.e.	-	-	-	-	-	-	-	-	-	-	-	-	-	-
Fab. veic. automóveis e outro equip.de transporte	-	-	-	-	-	-	-	-	-	-	-	-	-	-
Fab.mobiliário, repar. máq. e equip., e outras ind.transf.	2	-	2	0,2	1	-	1	0,1	2	-	2	0,3	-	100,0
Eletricidade, gás e água, saneam., resid.e despoluição	5	1	6	0,7	2	1	3	0,4	3	4	7	0,9	16,7	133,3
Construção	87	9	96	10,4	87	6	93	11,0	78	6	84	10,7	-12,5	-9,7
<b>Serviços</b>	<b>295</b>	<b>455</b>	<b>750</b>	<b>81,3</b>	<b>264</b>	<b>408</b>	<b>672</b>	<b>79,8</b>	<b>229</b>	<b>409</b>	<b>638</b>	<b>81,0</b>	<b>-14,9</b>	<b>-5,1</b>
Comércio, manut. repar. veículos autom. e motoc.	12	-	12	1,3	10	2	12	1,4	10	1	11	1,4	-8,3	-8,3
Comércio por grosso e a retalho	67	116	183	19,8	59	103	162	19,2	66	107	173	22,0	-5,5	6,8
Transportes e armazenagem	15	4	19	2,1	16	2	18	2,1	5	3	8	1,0	-57,9	-55,6
Alojamento, restauração e similares	100	148	248	26,9	91	115	206	24,5	65	118	183	23,2	-26,2	-11,2
Atividades de informação e de comunicação	10	7	17	1,8	5	4	9	1,1	5	3	8	1,0	-52,9	-11,1
Atividades financeiras e de seguros	3	3	6	0,7	1	3	4	0,5	4	3	7	0,9	16,7	75,0
Atividades imobiliárias, administ. e dos serviços apoio	34	58	92	10,0	49	71	120	14,3	25	54	79	10,0	-14,1	-34,2
Atividades de consultoria, científicas, técnicas e simil.	11	10	21	2,3	7	13	20	2,4	7	10	17	2,2	-19,0	-15,0
Admin. pública, educação, ativ. saúde e apoio social	22	45	67	7,3	19	45	64	7,6	32	50	82	10,4	22,4	28,1
Outras atividades de serviços	21	64	85	9,2	7	50	57	6,8	10	60	70	8,9	-17,6	22,8



### QUADRO VIII - DESEMPREGADOS INSCRITOS POR MOTIVO DE INSCRIÇÃO

Movimento ao longo do mês

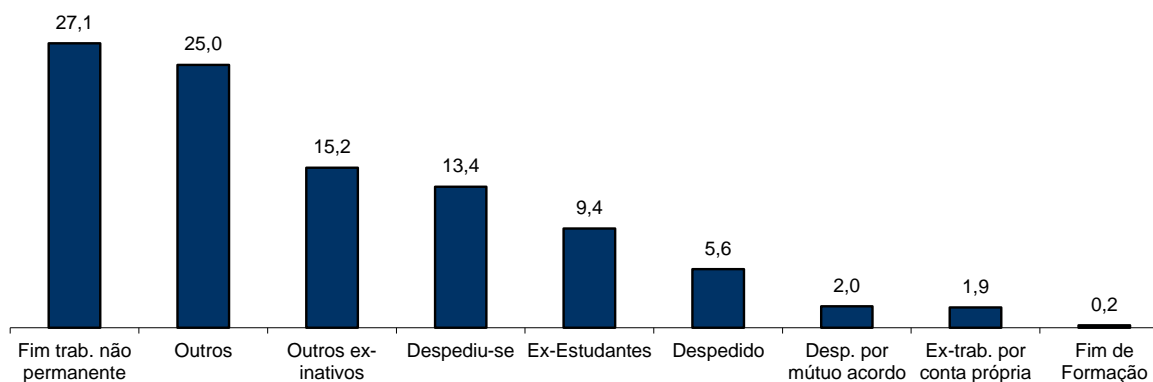
REGIÃO AUTÓNOMA DA MADEIRA

MOTIVOS DE INSCRIÇÃO	H	M	TOTAL	%
<b>Total</b>	<b>387</b>	<b>492</b>	<b>879</b>	<b>100,0</b>
Ex-Estudantes	37	46	83	9,4
Fim de Formação	2	-	2	0,2
Despedido	19	30	49	5,6
Despediu-se	45	73	118	13,4
Despedimento por mútuo acordo	10	8	18	2,0
Fim de trabalho não permanente	110	128	238	27,1
Ex-trabalhador por conta própria	6	11	17	1,9
Outros ex-inativos *	63	71	134	15,2
Outros **	95	125	220	25,0

\* Outros ex-inativos - inclui ex-domésticas, reformados e indivíduos em situação de inatividade que decidiram procurar um emprego por conta de outrem.

\*\* Outros - inclui reinscrições após anulações por falta à conv/controlo, ex-emigrantes e beneficiários de prestações de desemprego no espaço europeu.

#### Distribuição Percentual dos Desempregados Inscritos por Motivos de Inscrição



## QUADRO IX - OFERTAS DE EMPREGO POR GRUPOS DE PROFISSÕES

Movimento ao longo dos meses

REGIÃO AUTÓNOMA DA MADEIRA

Grupos de Profissões - CPP/10	MARÇO/21		FEVEREIRO/22		MARÇO/22		Var. %	
	V.A.	%	V.A.	%	V.A.	%	Mês homól.	Mês anter.
<b>Total</b>	<b>146</b>	<b>100,0</b>	<b>317</b>	<b>100,0</b>	<b>421</b>	<b>100,0</b>	<b>188,4</b>	<b>32,8</b>
01 Oficiais das Forças Armadas	-	-	-	-	-	-	-	-
02 Sargentos das Forças Armadas	-	-	-	-	-	-	-	-
03 Outro pessoal das Forças Armadas	-	-	-	-	-	-	-	-
11 Repres.do poder legislativo e de órgãos executivos, dirigentes sup. Adm.Pública, de org.espec., diretores e gestores de empresas	-	-	-	-	-	-	-	-
12 Diretores de serviços administrativos e comerciais	1	0,7	-	-	-	-	-100,0	-
13 Diretores de produção e de serviços especializados	-	-	-	-	-	-	-	-
14 Diretores de hotelaria, restauração, comércio e de outros serviços	3	2,1	-	-	5	1,2	66,7	-
21 Especialistas das ciências físicas, matemáticas, engenharias e técnicas afins	10	6,8	7	2,2	9	2,1	-10,0	28,6
22 Profissionais de saúde	2	1,4	2	0,6	3	0,7	50,0	50,0
23 Professores	1	0,7	1	0,3	-	-	-100,0	-100,0
24 Especialistas em finanças, contabilidade, org. administrativa, relações púb. e comerciais	5	3,4	9	2,8	6	1,4	20,0	-33,3
25 Especialistas em tecnologias de informação e comunicação (TIC)	-	-	1	0,3	8	1,9	-	700,0
26 Especialistas em assuntos jurídicos, sociais, artísticos e culturais	5	3,4	4	1,3	8	1,9	60,0	100,0
31 Técnicos e profissões das ciências e engenharia, de nível intermédio	4	2,7	1	0,3	5	1,2	25,0	400,0
32 Técnicos e profissionais, de nível intermédio da saúde	2	1,4	4	1,3	6	1,4	200,0	50,0
33 Técnicos de nível intermédio, das áreas financeira, administrativa e dos negócios	9	6,2	11	3,5	5	1,2	-44,4	-54,5
34 Técnicos nível intermédio dos serviços jurídicos, sociais, desportivos, culturais e simil.	-	-	9	2,8	11	2,6	-	22,2
35 Técnicos das tecnologias de informação e comunicação	-	-	1	0,3	3	0,7	-	200,0
41 Empregados de escritório, secretários em geral e operadores de processamento de dados	11	7,5	15	4,7	11	2,6	-	-26,7
42 Pessoal de apoio direto a clientes	2	1,4	11	3,5	7	1,7	250,0	-36,4
43 Operadores de dados, de contabilidade, estatística, de serv. financ. e relac. com o registo	1	0,7	6	1,9	5	1,2	400,0	-16,7
44 Outro pessoal de apoio de tipo administrativo	-	-	2	0,6	2	0,5	-	-
51 Trabalhadores dos serviços pessoais	31	21,2	81	25,6	130	30,9	319,4	60,5
52 Vendedores	9	6,2	13	4,1	28	6,7	211,1	115,4
53 Trabalhadores dos cuidados pessoais e similares	2	1,4	3	0,9	6	1,4	200,0	100,0
54 Pessoal dos serviços de proteção e segurança	-	-	2	0,6	3	0,7	-	50,0
61 Agricultores e trab. qualificados da agricultura e prod. animal, orientados para o mercado	3	2,1	3	0,9	2	0,5	-33,3	-33,3
62 Trab. qualificados da floresta, pesca e caça, orientados para o mercado	2	1,4	2	0,6	2	0,5	-	-
63 Agricultores, criadores de animais, pescadores, caçadores e coletores, de subsistência	-	-	-	-	1	0,2	-	-
71 Trabalhadores qualificados da construção e similares, exceto electricista	19	13,0	42	13,2	34	8,1	78,9	-19,0
72 Trabalhadores qualificados da metalurgia, metalomecânica e similares	4	2,7	11	3,5	7	1,7	75,0	-36,4
73 Trab. qualificados da impressão, fabrico de instrum. precisão, joalheiros, artesãos e simil.	-	-	1	0,3	-	-	-	-100,0
74 Trabalhadores qualificados em eletricidade e em eletrónica	2	1,4	1	0,3	8	1,9	300,0	700,0
75 Trabalhadores da transf. alimentos, da madeira, do vestuário e outras ind. e artesanato	3	2,1	7	2,2	10	2,4	233,3	42,9
81 Operadores de instalações fixas e máquinas	-	-	1	0,3	6	1,4	-	500,0
82 Trabalhadores da montagem	-	-	-	-	-	-	-	-
83 Condutores de veículos e operadores de equipamentos móveis	2	1,4	6	1,9	14	3,3	600,0	133,3
91 Trabalhadores de limpeza	3	2,1	20	6,3	27	6,4	800,0	35,0
92 Trabalhadores não qualificados da agricultura, produção animal, pesca e floresta	-	-	1	0,3	-	-	-	-100,0
93 Trabalhadores não qualificados da ind. extrativa, construção, ind. transf. e transportes	1	0,7	10	3,2	15	3,6	1400,0	50,0
94 Assistentes na preparação de refeições	1	0,7	19	6,0	25	5,9	2400,0	31,6
95 Vendedores ambulantes (exceto de alimentos) e prestadores de serviços na rua	-	-	-	-	-	-	-	-
96 Trabalhadores dos resíduos e de outros serviços elementares	8	5,5	10	3,2	9	2,1	12,5	-10,0

## QUADRO X - OFERTAS DE EMPREGO POR ATIVIDADE ECONÓMICA

Movimento ao longo dos meses

REGIÃO AUTÓNOMA DA MADEIRA

Atividade Económica - CAE / Rev.3	MARÇO/21		FEVEREIRO/22		MARÇO/22		Var. %	
	V.A.	%	V.A.	%	V.A.	%	Mês homól.	Mês anter.
<b>Total</b>	<b>146</b>	<b>100,0</b>	<b>317</b>	<b>100,0</b>	<b>421</b>	<b>100,0</b>	<b>188,4</b>	<b>32,8</b>
<b>Agricultura, pecuária, caça, floresta e pesca</b>	<b>7</b>	<b>4,8</b>	<b>4</b>	<b>1,3</b>	<b>4</b>	<b>1,0</b>	<b>-42,9</b>	<b>-</b>
<b>Indústria, energia e água e construção</b>	<b>36</b>	<b>24,7</b>	<b>73</b>	<b>23,0</b>	<b>87</b>	<b>20,7</b>	<b>141,7</b>	<b>19,2</b>
Indústrias extrativas	2	1,4	-	-	-	-	-100,0	-
Indústrias alimentares das bebidas e do tabaco	4	2,7	8	2,5	10	2,4	150,0	25,0
Fabricação de têxteis	-	-	-	-	2	0,5	-	-
Indústria do vestuário	-	-	-	-	-	-	-	-
Indústria do couro e dos produtos do couro	-	-	-	-	-	-	-	-
Indústria da madeira e da cortiça	2	1,4	-	-	-	-	-100,0	-
Indústrias do papel, impressão e reprodução	-	-	1	0,3	3	0,7	-	200,0
Fab.prod. petrol., quím., farmac., borracha e plástico	-	-	-	-	-	-	-	-
Fab. de outros produtos minerais não metálicos	-	-	1	0,3	-	-	-	-100,0
Ind. metalúrgica de base e fab. produtos metálicos	3	2,1	3	0,9	2	0,5	-33,3	-33,3
Fab. eq. informático, elétrico, máq. e equip. n.e.	-	-	-	-	-	-	-	-
Fab. veíc. automóveis e outro equip.de transporte	-	-	-	-	-	-	-	-
Fab.mobiliário, repar. máq. e equip., e outras ind.transf.	2	1,4	-	-	1	0,2	-50,0	-
Eletricidade, gás e água, saneam., resíd.e despoluição	-	-	7	2,2	6	1,4	-	-14,3
Construção	23	15,8	53	16,7	63	15,0	173,9	18,9
<b>Serviços</b>	<b>103</b>	<b>70,5</b>	<b>240</b>	<b>75,7</b>	<b>330</b>	<b>78,4</b>	<b>220,4</b>	<b>37,5</b>
Comércio, manut. repar. veículos autom. e motoc.	4	2,7	12	3,8	7	1,7	75,0	-41,7
Comércio por grosso e a retalho	9	6,2	20	6,3	36	8,6	300,0	80,0
Transportes e armazenagem	2	1,4	5	1,6	8	1,9	300,0	60,0
Alojamento, restauração e similares	31	21,2	121	38,2	161	38,2	419,4	33,1
Atividades de informação e de comunicação	3	2,1	2	0,6	8	1,9	166,7	300,0
Atividades financeiras e de seguros	1	0,7	4	1,3	-	-	-100,0	-100,0
Atividades imobiliárias, administ. e dos serviços apoio	17	11,6	18	5,7	36	8,6	111,8	100,0
Atividades de consultoria, científicas, técnicas e simil.	15	10,3	14	4,4	12	2,9	-20,0	-14,3
Admin. pública, educação, ativ. saúde e apoio social	7	4,8	19	6,0	23	5,5	228,6	21,1
Outras atividades de serviços	14	9,6	25	7,9	39	9,3	178,6	56,0

## QUADRO XI - OFERTAS DE EMPREGO POR GRUPOS DE PROFISSÕES

Situação no fim dos meses

REGIÃO AUTÓNOMA DA MADEIRA

Grupos de Profissões - CPP/10	MARÇO/21		FEVEREIRO/22		MARÇO/22		Var. %	
	V.A.	%	V.A.	%	V.A.	%	Mês homól.	Mês anter.
<b>Total</b>	<b>294</b>	<b>100,0</b>	<b>471</b>	<b>100,0</b>	<b>560</b>	<b>100,0</b>	<b>90,5</b>	<b>18,9</b>
01 Oficiais das Forças Armadas	-	-	-	-	-	-	-	-
02 Sargentos das Forças Armadas	-	-	-	-	-	-	-	-
03 Outro pessoal das Forças Armadas	-	-	-	-	-	-	-	-
11 Repres.do poder legislativo e de órgãos executivos, dirigentes sup. Adm.Pública, de org.espec., diretores e gestores de empresas	1	0,3	-	-	-	-	-100,0	-
12 Diretores de serviços administrativos e comerciais	1	0,3	-	-	-	-	-100,0	-
13 Diretores de produção e de serviços especializados	-	-	-	-	-	-	-	-
14 Diretores de hotelaria, restauração, comércio e de outros serviços	1	0,3	1	0,2	1	0,2		
21 Especialistas das ciências físicas, matemáticas, engenharias e técnicas afins	14	4,8	13	2,8	14	2,5		7,7
22 Profissionais de saúde	2	0,7	6	1,3	4	0,7	100,0	-33,3
23 Professores	1	0,3	-	-	-	-	-100,0	-
24 Especialistas em finanças, contabilidade, org. administrativa, relações públ. e comerciais	6	2,0	4	0,8	5	0,9	-16,7	25,0
25 Especialistas em tecnologias de informação e comunicação (TIC)	3	1,0	2	0,4	7	1,3	133,3	250,0
26 Especialistas em assuntos jurídicos, sociais, artísticos e culturais	6	2,0	3	0,6	2	0,4	-66,7	-33,3
31 Técnicos e profissões das ciências e engenharia, de nível intermédio	4	1,4	3	0,6	8	1,4	100,0	166,7
32 Técnicos e profissionais, de nível intermédio da saúde	1	0,3	3	0,6	3	0,5	200,0	
33 Técnicos de nível intermédio, das áreas financeira, administrativa e dos negócios	23	7,8	11	2,3	14	2,5	-39,1	27,3
34 Técnicos nível intermédio dos serviços jurídicos, sociais, desportivos, culturais e simil.	4	1,4	7	1,5	9	1,6	125,0	28,6
35 Técnicos das tecnologias de informação e comunicação	1	0,3	-	-	-	-	-100,0	-
41 Empregados de escritório, secretários em geral e operadores de processamento de dados	12	4,1	4	0,8	5	0,9	-58,3	25,0
42 Pessoal de apoio direto a clientes	7	2,4	16	3,4	17	3,0	142,9	6,3
43 Operadores de dados, de contabilidade, estatística, de serv. financ. e relac. com o registo	-	-	6	1,3	6	1,1	-	-
44 Outro pessoal de apoio de tipo administrativo	-	-	1	0,2	1	0,2	-	-
51 Trabalhadores dos serviços pessoais	64	21,8	168	35,7	198	35,4	209,4	17,9
52 Vendedores	17	5,8	29	6,2	28	5,0	64,7	-3,4
53 Trabalhadores dos cuidados pessoais e similares	7	2,4	1	0,2	1	0,2	-85,7	-
54 Pessoal dos serviços de proteção e segurança	-	-	-	-	3	0,5	-	-
61 Agricultores e trab. qualificados da agricultura e prod. animal, orientados para o mercado	4	1,4	2	0,4	3	0,5	-25,0	50,0
62 Trab. qualificados da floresta, pesca e caça, orientados para o mercado	1	0,3	1	0,2	-	-	-100,0	-100,0
63 Agricultores, criadores de animais, pescadores, caçadores e coletores, de subsistência	-	-	1	0,2	1	0,2	-	-
71 Trabalhadores qualificados da construção e similares, exceto electricista	55	18,7	68	14,4	65	11,6	18,2	-4,4
72 Trabalhadores qualificados da metalurgia, metalomecânica e similares	16	5,4	23	4,9	20	3,6	25,0	-13,0
73 Trab. qualificados da impressão, fabrico de instrum. precisão, joalheiros, artesãos e simil.	-	-	-	-	-	-	-	-
74 Trabalhadores qualificados em eletricidade e em eletrónica	3	1,0	7	1,5	12	2,1	300,0	71,4
75 Trabalhadores da transf. alimentos, da madeira, do vestuário e outras ind. e artesanato	6	2,0	10	2,1	16	2,9	166,7	60,0
81 Operadores de instalações fixas e máquinas	-	-	1	0,2	3	0,5	-	200,0
82 Trabalhadores da montagem	-	-	1	0,2	-	-	-	-100,0
83 Condutores de veículos e operadores de equipamentos móveis	4	1,4	4	0,8	14	2,5	250,0	250,0
91 Trabalhadores de limpeza	6	2,0	22	4,7	31	5,5	416,7	40,9
92 Trabalhadores não qualificados da agricultura, produção animal, pesca e floresta	2	0,7	1	0,2	1	0,2	-50,0	
93 Trabalhadores não qualificados da ind. extrativa, construção, ind. transf. e transportes	9	3,1	14	3,0	17	3,0	88,9	21,4
94 Assistentes na preparação de refeições	6	2,0	32	6,8	42	7,5	600,0	31,3
95 Vendedores ambulantes (exceto de alimentos) e prestadores de serviços na rua	1	0,3	-	-	-	-	-100,0	-
96 Trabalhadores dos resíduos e de outros serviços elementares	6	2,0	6	1,3	9	1,6	50,0	50,0

## QUADRO XII - OFERTAS DE EMPREGO POR ATIVIDADE ECONÓMICA

Situação no fim dos meses

## REGIÃO AUTÓNOMA DA MADEIRA

Atividade Económica - CAE / Rev.3	MARÇO/21		FEVEREIRO/22		MARÇO/22		Var. %	
	V.A.	%	V.A.	%	V.A.	%	Mês homól.	Mês anter.
<b>Total</b>	<b>294</b>	<b>100,0</b>	<b>471</b>	<b>100,0</b>	<b>560</b>	<b>100,0</b>	<b>90,5</b>	<b>18,9</b>
<b>Agricultura, pecuária, caça, floresta e pesca</b>	<b>6</b>	<b>2,0</b>	<b>4</b>	<b>0,8</b>	<b>5</b>	<b>0,9</b>	-16,7	25,0
<b>Indústria, energia e água e construção</b>	<b>92</b>	<b>31,3</b>	<b>128</b>	<b>27,2</b>	<b>137</b>	<b>24,5</b>	<b>48,9</b>	<b>7,0</b>
Indústrias extrativas	2	0,7	-	-	-	-	-100,0	-
Indústrias alimentares das bebidas e do tabaco	8	2,7	19	4,0	18	3,2	125,0	-5,3
Fabricação de têxteis	-	-	2	0,4	2	0,4	-	-
Indústria do vestuário	-	-	-	-	-	-	-	-
Indústria do couro e dos produtos do couro	-	-	-	-	-	-	-	-
Indústria da madeira e da cortiça	3	1,0	2	0,4	2	0,4	-33,3	-
Indústrias do papel, impressão e reprodução	2	0,7	1	0,2	1	0,2	-50,0	-
Fab. prod. petrol., quím., farmac., borracha e plástico	-	-	1	0,2	-	-	-	-100,0
Fab. de outros produtos minerais não metálicos	5	1,7	3	0,6	3	0,5	-40,0	-
Ind. metalúrgica de base e fab. produtos metálicos	6	2,0	6	1,3	3	0,5	-50,0	-50,0
Fab. eq. informático, elétrico, máq. e equip. n.e.	-	-	-	-	-	-	-	-
Fab. veic. automóveis e outro equip.de transporte	-	-	-	-	-	-	-	-
Fab.mobiliário, repar. máq. e equip., e outras ind.transf.	2	0,7	-	-	1	0,2	-50,0	-
Eletricidade, gás e água, saneam., resíd.e despoluição	2	0,7	6	1,3	6	1,1	200,0	-
Construção	62	21,1	88	18,7	101	18,0	62,9	14,8
<b>Serviços</b>	<b>196</b>	<b>66,7</b>	<b>339</b>	<b>72,0</b>	<b>418</b>	<b>74,6</b>	<b>113,3</b>	<b>23,3</b>
Comércio, manut. repar. veículos autom. e motoc.	15	5,1	24	5,1	17	3,0	13,3	-29,2
Comércio por grosso e a retalho	26	8,8	24	5,1	35	6,3	34,6	45,8
Transportes e armazenagem	2	0,7	-	-	3	0,5	50,0	-
Alojamento, restauração e similares	73	24,8	225	47,8	267	47,7	265,8	18,7
Atividades de informação e de comunicação	8	2,7	3	0,6	7	1,3	-12,5	133,3
Atividades financeiras e de seguros	1	0,3	1	0,2	1	0,2	-	-
Atividades imobiliárias, administ. e dos serviços apoio	23	7,8	20	4,2	41	7,3	78,3	105,0
Atividades de consultoria, científicas, técnicas e simil.	18	6,1	10	2,1	12	2,1	-33,3	20,0
Admin. pública, educação, ativ. saúde e apoio social	17	5,8	7	1,5	8	1,4	-52,9	14,3
Outras atividades de serviços	13	4,4	25	5,3	27	4,8	107,7	8,0

## QUADRO XIII - COLOCAÇÕES EFECTUADAS POR GRUPOS DE PROFISSÕES

Movimento ao longo dos meses

REGIÃO AUTÓNOMA DA MADEIRA

Grupos de Profissões - CPP/10	MARÇO/21				FEVEREIRO/22				MARÇO/22				Var. %	
	H	M	TOTAL	%	H	M	TOTAL	%	H	M	TOTAL	%	Mês homól.	Mês anter.
<b>Total</b>	<b>41</b>	<b>42</b>	<b>83</b>	<b>100,0</b>	<b>81</b>	<b>83</b>	<b>164</b>	<b>100,0</b>	<b>85</b>	<b>82</b>	<b>167</b>	<b>100,0</b>	<b>101,2</b>	<b>1,8</b>
01 Oficiais das Forças Armadas	-	-	-	-	-	-	-	-	-	-	-	-	-	-
02 Sargentos das Forças Armadas	-	-	-	-	-	-	-	-	-	-	-	-	-	-
03 Outro pessoal das Forças Armadas	-	-	-	-	-	-	-	-	-	-	-	-	-	-
11 Repres.do poder legislativo e de órgãos executivos, dirigentes sup. Adm.Pública, de org.espec., diretores e gestores de	-	-	-	-	-	-	-	-	-	-	-	-	-	-
12 Diretores de serviços administrativos e comerciais	-	-	-	-	-	-	-	-	-	-	-	-	-	-
13 Diretores de produção e de serviços especializados	1	-	1	1,2	-	-	-	-	-	-	-	-	-100,0	-
14 Diretores de hotelaria, restauração, comércio e de outros serviços	-	2	2	2,4	-	-	-	-	4	1	5	3,0	150,0	-
21 Especialistas das ciências físicas, matemáticas, engenharias e técnicas afins	-	2	2	2,4	-	2	2	1,2	2	2	4	2,4	100,0	100,0
22 Profissionais de saúde	1	1	2	2,4	-	1	1	0,6	-	1	1	0,6	-50,0	0,0
23 Professores	-	1	1	1,2	-	1	1	0,6	-	-	-	-	-100,0	-100,0
24 Especialistas em finanças, contabilidade, org. administrativa, relações púb. e comerciais	1	3	4	4,8	2	3	5	3,0	2	2	4	2,4	0,0	-20,0
25 Especialistas em tecnologias de informação e comunicação (TIC)	-	-	-	-	-	-	-	-	1	1	2	1,2	-	-
26 Especialistas em assuntos jurídicos, sociais, artísticos e culturais	-	4	4	4,8	-	3	3	1,8	2	6	8	4,8	100,0	166,7
31 Técnicos e profissões das ciências e engenharia, de nível intermédio	1	-	1	1,2	-	-	-	-	-	-	-	-	-100,0	-
32 Técnicos e profissionais, de nível intermédio da saúde	-	1	1	1,2	-	3	3	1,8	2	3	5	3,0	400,0	66,7
33 Técnicos de nível intermédio, das áreas financeira, administrativa e dos negócios	1	-	1	1,2	3	3	6	3,7	1	2	3	1,8	200,0	-50,0
34 Técnicos nível intermédio dos serviços jurídicos, sociais, desportivos, culturais e simil.	-	-	-	-	2	2	4	2,4	6	1	7	4,2	-	75,0
35 Técnicos das tecnologias de informação e comunicação	1	-	1	1,2	1	-	1	0,6	3	-	3	1,8	200,0	200,0
41 Empregados de escritório, secretários em geral e operadores de processamento de dados	2	4	6	7,2	6	7	13	7,9	2	6	8	4,8	33,3	-38,5
42 Pessoal de apoio direto a clientes	-	-	-	-	-	1	1	0,6	3	3	6	3,6	-	500,0
43 Operadores de dados, de contabilidade, estatística, de serv. financ. e relac. com o registo	-	1	1	1,2	1	1	2	1,2	5	-	5	3,0	400,0	150,0
44 Outro pessoal de apoio de tipo administrativo	-	-	-	-	2	1	3	1,8	-	2	2	1,2	-	-33,3
51 Trabalhadores dos serviços pessoais	4	10	14	16,9	12	26	38	23,2	15	22	37	22,2	164,3	-2,6
52 Vendedores	1	3	4	4,8	5	6	11	6,7	6	10	16	9,6	300,0	45,5
53 Trabalhadores dos cuidados pessoais e similares	-	7	7	8,4	-	2	2	1,2	2	4	6	3,6	-14,3	200,0
54 Pessoal dos serviços de proteção e segurança	-	-	-	-	2	-	2	1,2	-	-	-	-	-	-100,0
61 Agricultores e trab. qualificados da agricultura e prod. animal, orientados para o mercado	-	-	-	-	2	-	2	1,2	-	-	-	-	-	-100,0
62 Trab. qualificados da floresta, pesca e caça, orientados para o mercado	-	-	-	-	-	-	-	-	-	-	-	-	-	-
63 Agricultores, criadores de animais, pescadores, caçadores e coletores, de subsistência	-	-	-	-	-	-	-	-	1	-	1	0,6	-	-
71 Trabalhadores qualificados da construção e similares, exceto electricista	6	-	6	7,2	8	-	8	4,9	4	-	4	2,4	-33,3	-50,0
72 Trabalhadores qualificados da metalurgia, metalomecânica e simil.	4	-	4	4,8	4	-	4	2,4	3	-	3	1,8	-25,0	-25,0
73 Trab. qualificados da impressão, fabrico de instrum. precisão, joalheiros, artesãos e simil.	-	1	1	1,2	1	-	1	0,6	-	-	-	-	-100,0	-100,0
74 Trabalhadores qualificados em eletricidade e em eletrónica	2	-	2	2,4	1	-	1	0,6	3	-	3	1,8	50,0	200,0
75 Trabalhadores da transf. alimentos, da madeira, do vestuário e outras ind. e artesanato	2	-	2	2,4	1	4	5	3,0	1	-	1	0,6	-50,0	-80,0
81 Operadores de instalações fixas e máquinas	2	-	2	2,4	-	-	-	-	2	1	3	1,8	50,0	-
82 Trabalhadores da montagem	-	-	-	-	-	-	-	-	-	-	-	-	-	-
83 Condutores de veículos e operadores de equipamentos móveis	3	-	3	3,6	5	-	5	3,0	3	-	3	1,8	0,0	-40,0
91 Trabalhadores de limpeza	1	-	1	1,2	1	10	11	6,7	2	9	11	6,6	1000,0	0,0
92 Trabalhadores não qualificados da agricultura, produção animal, pesca e floresta	1	-	1	1,2	-	1	1	0,6	-	-	-	-	-100,0	-100,0
93 Trabalhadores não qualificados da ind. extrativa, construção, ind. transf. e transportes	3	1	4	4,8	15	1	16	9,8	5	2	7	4,2	75,0	-56,3
94 Assistentes na preparação de refeições	1	1	2	2,4	-	3	3	1,8	1	4	5	3,0	150,0	66,7
95 Vendedores ambulantes (exceto de alimentos) e prestadores de serviços na rua	1	-	1	1,2	-	-	-	-	-	-	-	-	-100,0	-
96 Trabalhadores dos resíduos e de outros serviços elementares	2	-	2	2,4	7	2	9	5,5	4	-	4	2,4	100,0	-55,6



## QUADRO XIV - COLOCAÇÕES EFECTUADAS POR ATIVIDADE ECONÓMICA

Movimento ao longo dos meses

REGIÃO AUTÓNOMA DA MADEIRA

Actividade Económica - CAE / Rev.3	MARÇO/21				FEVEREIRO/22				MARÇO/22				Var. %	
	H	M	TOTAL	%	H	M	TOTAL	%	H	M	TOTAL	%	Mês homól.	Mês anter.
<b>Total</b>	<b>41</b>	<b>42</b>	<b>83</b>	<b>100,0</b>	<b>81</b>	<b>83</b>	<b>164</b>	<b>100,0</b>	<b>85</b>	<b>82</b>	<b>167</b>	<b>100,0</b>	<b>101,2</b>	<b>1,8</b>
<b>Agricultura, pecuária, caça, floresta e pesca</b>	<b>2</b>	<b>3</b>	<b>5</b>	<b>6,0</b>	<b>2</b>	<b>1</b>	<b>3</b>	<b>1,8</b>	<b>-</b>	<b>-</b>	<b>-</b>	<b>-</b>	<b>-100,0</b>	<b>-100,0</b>
<b>Indústria, energia e água e construção</b>	<b>8</b>	<b>1</b>	<b>9</b>	<b>10,8</b>	<b>27</b>	<b>9</b>	<b>36</b>	<b>22,0</b>	<b>24</b>	<b>5</b>	<b>29</b>	<b>17,4</b>	<b>222,2</b>	<b>-19,4</b>
Indústrias extrativas	-	-	-	-	-	-	-	-	-	-	-	-	-	-
Indústrias alimentares das bebidas e do tabaco	1	-	1	1,2	1	6	7	4,3	2	2	4	2,4	300,0	-42,9
Fabricação de têxteis	-	-	-	-	-	-	-	-	-	-	-	-	-	-
Indústria do vestuário	-	-	-	-	-	-	-	-	-	-	-	-	-	-
Indústria do couro e dos produtos do couro	-	-	-	-	-	-	-	-	-	-	-	-	-	-
Indústria da madeira e da cortiça	2	-	2	2,4	-	-	-	-	-	-	-	-	-100,0	-
Indústrias do papel, impressão e reprodução	-	1	1	1,2	-	-	-	-	2	1	3	1,8	200,0	-
Fab.prod. petrol., quím., farmac., borracha e plástico	-	-	-	-	-	-	-	-	-	-	-	-	-	-
Fab. de outros produtos minerais não metálicos	-	-	-	-	-	-	-	-	-	-	-	-	-	-
Ind. metalúrgica de base e fab. produtos metálicos	1	-	1	1,2	-	-	-	-	1	-	1	0,6	-	-
Fab. eq. informático, elétrico, máq. e equip. n.e.	-	-	-	-	-	-	-	-	-	-	-	-	-	-
Fab. veíc. automóveis e outro equip.de transporte	-	-	-	-	-	-	-	-	-	-	-	-	-	-
Fab. mobiliário, repar. máq. e equip., e outras ind.transf.	-	-	-	-	-	-	-	-	-	-	-	-	-	-
Eletricidade, gás e água, saneam., resid.e despoluição	-	-	-	-	2	-	2	1,2	5	1	6	3,6	-	200,0
Construção	4	-	4	4,8	24	3	27	16,5	14	1	15	9,0	275,0	-44,4
<b>Serviços</b>	<b>31</b>	<b>38</b>	<b>69</b>	<b>83,1</b>	<b>52</b>	<b>73</b>	<b>125</b>	<b>76,2</b>	<b>61</b>	<b>77</b>	<b>138</b>	<b>82,6</b>	<b>100,0</b>	<b>10,4</b>
Comércio, manut. repar. veículos autom. e motoc.	5	-	5	6,0	4	1	5	3,0	6	1	7	4,2	40,0	40,0
Comércio por grosso e a retalho	7	2	9	10,8	6	8	14	8,5	7	10	17	10,2	88,9	21,4
Transportes e armazenagem	1	-	1	1,2	4	1	5	3,0	2	1	3	1,8	200,0	-40,0
Alojamento, restauração e similares	6	11	17	20,5	16	25	41	25,0	19	27	46	27,5	170,6	12,2
Atividades de informação e de comunicação	1	1	2	2,4	2	-	2	1,2	3	1	4	2,4	100,0	100,0
Atividades financeiras e de seguros	-	-	-	-	2	1	3	1,8	-	-	-	-	-	-100,0
Atividades imobiliárias, administ. e dos serviços apoio	2	-	2	2,4	4	8	12	7,3	3	6	9	5,4	350,0	-25,0
Atividades de consultoria, científicas, técnicas e simil.	3	7	10	12,0	4	7	11	6,7	3	3	6	3,6	-40,0	-45,5
Admin. pública, educação, ativ. saúde e apoio social	2	10	12	14,5	7	11	18	11,0	5	13	18	10,8	50,0	-
Outras atividades de serviços	4	7	11	13,3	3	11	14	8,5	13	15	28	16,8	154,5	100,0



## CONCEITOS E DEFINIÇÕES:

**PEDIDOS DE EMPREGO** - Total de pessoas com idade igual ou superior a 16 anos (salvaguardando as reservas previstas na lei), inscritas no Centro de Emprego para obter um emprego por conta de outrem.

### Subdividem-se nas categorias:

**DESEMPREGADOS/DESEMPREGO REGISTADO** - Candidatos inscritos que não têm trabalho, procuram um emprego como trabalhador por conta de outrem, estão imediatamente disponíveis e têm capacidade para trabalhar, dos quais:

**1º emprego:** nunca trabalharam,  
**Novo emprego:** já trabalharam.

**EMPREGADOS** - Candidatos inscritos que, tendo um emprego a tempo completo ou parcial pretendem mudar para outro emprego; (inclui candidatos na situação de suspensos temporariamente do trabalho, mas que mantêm um vínculo formal à empresa);

**OCUPADOS** - Candidatos inscritos a desenvolver uma atividade temporária, no âmbito da satisfação de necessidades coletivas, ao abrigo de um Programa Ocupacional de Emprego, a frequentar formação profissional ou integrado em medidas ativas de emprego, com exceção das medidas que visem a criação do próprio emprego ou de postos de trabalho, ou seja, que visem a integração direta no mercado de trabalho;

**INDISPONÍVEIS TEMPORARIAMENTE** - Candidatos inscritos que não reúnem as condições imediatas para o trabalho e apresentam indisponibilidade justificada.

**DESEMPREGADOS JOVENS** - Candidatos desempregados com menos de 25 anos de idade.

**DESEMPREGADOS ADULTOS** - Candidatos desempregados com 25 ou mais anos de idade.

**DESEMPREGADOS DE CURTA DURAÇÃO** - Candidatos inscritos como desempregados há menos de um ano.

**DESEMPREGADOS DE LONGA DURAÇÃO** - Candidatos inscritos como desempregados há um ano ou mais.

**OFERTAS DE EMPREGO** - Empregos disponíveis comunicados pelas entidades empregadoras ao Centro de Emprego.

**COLOCAÇÕES** - Ofertas de emprego satisfeitas, com candidatos apresentados pelo Centro de Emprego.

**AUTOCOLOCAÇÕES** - Obtenção, por iniciativa própria, de colocações profissionais.

As estatísticas dos **Pedidos** e **Ofertas de Emprego**, podem referir-se a:

**Situação no fim do mês** - Número de registos existentes no final do mês.

**Movimento ao longo do mês** - Número de registos durante o mês.

As estatísticas das **Colocações** referem-se apenas ao movimento ao longo do mês.

## CLASSIFICAÇÕES UTILIZADAS:

**Classificação Portuguesa das Profissões - 2010** - 14ª Deliberação da secção permanente de coordenação estatística do Conselho Superior de Estatística - Instituto Nacional de Estatística, I.P. (DR, IIª Série, nº106 de 01/06/2010).

**Classificação Portuguesa das Atividades Económicas – CAE - Rev. 3** (D.L. 381/2007, de 14/11).



**SINAIS CONVENCIONAIS:**

- ... Confidencial
- Resultado nulo
- x Dado não disponível
- \* Dado retificado
- 0 Dado inferior a metade da unidade utilizada

**SIGLAS**

<b>H</b>	Total no sexo masculino
<b>M</b>	Total no sexo feminino
<b>&lt; 25 anos</b>	Menores de 25 anos
<b>&gt;= 25 anos</b>	Com 25 anos ou mais
<b>&lt; 1 ano</b>	Há menos de 1 ano
<b>&gt;= 1 ano</b>	Há 1 ano ou mais
<b>%</b>	Valor percentual

## FICHA TÉCNICA

### Edição

Secretaria Regional de Inclusão Social e Cidadania  
Instituto de Emprego da Madeira, IP-RAM  
Rua da Boa Viagem, nº 36  
9060 - 027 Funchal  
Tel.: 291 145 740  
Fax: 291 220 014  
E-mail: [emprego@iem.madeira.gov.pt](mailto:emprego@iem.madeira.gov.pt)  
Site: [www.iem.madeira.gov.pt](http://www.iem.madeira.gov.pt)

### Coordenação e Conceção Gráfica

Divisão de Estatística, Planeamento e Comunicação

**Formato:** Publicação em suporte eletrónico

**Periodicidade:** Mensal

**Data de edição:** Abril de 2022