

SÍNTESE - INDICADORES DO MERCADO DE EMPREGO

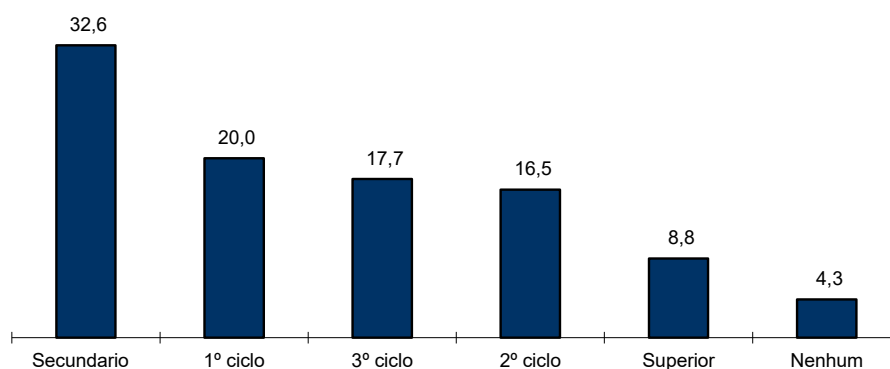
REGIÃO AUTÓNOMA DA MADEIRA

	ABRIL/21		MARÇO/22		ABRIL/22		VARIACÃO %	
	V.A.	%	V.A.	%	V.A.	%	Mês Homólogo	Mês Anterior
DESEMPREGO REGISTRADO	20 188	100,0	14 056	100,0	13 080	100,0	-35,2	-6,9
Homens	9 343	46,3	6 242	44,4	5 737	43,9	-38,6	-8,1
Mulheres	10 845	53,7	7 814	55,6	7 343	56,1	-32,3	-6,0
< 25 anos de idade	2 712	13,4	1 577	11,2	1 394	10,7	-48,6	-11,6
Homens	1 330		743		656		-50,7	-11,7
Mulheres	1 382		834		738		-46,6	-11,5
>= 25 anos de idade	17 476	86,6	12 479	88,8	11 686	89,3	-33,1	-6,4
Homens	8 013		5 499		5 081		-36,6	-7,6
Mulheres	9 463		6 980		6 605		-30,2	-5,4
< 1 ano de inscrição	9 706	48,1	5 676	40,4	5 243	40,1	-46,0	-7,6
Homens	4 668		2 583		2 361		-49,4	-8,6
Mulheres	5 038		3 093		2 882		-42,8	-6,8
>= 1 ano de inscrição	10 482	51,9	8 380	59,6	7 837	59,9	-25,2	-6,5
Homens	4 675		3 659		3 376		-27,8	-7,7
Mulheres	5 807		4 721		4 461		-23,2	-5,5
Primeiro Emprego	1 603	7,9	1 186	8,4	1 021	7,8	-36,3	-13,9
Novo Emprego	18 585	92,1	12 870	91,6	12 059	92,2	-35,1	-6,3
Atividades económicas		100,0		100,0		100,0		
Agric.,pecuária,caça, silvíc.e pesca	318	1,7	326	2,5	292	2,4	-8,2	-10,4
Indústria,energia e água e construção	2 758	14,8	1 948	15,1	1 838	15,2	-33,4	-5,6
Serviços	15 509	83,4	10 596	82,3	9 929	82,3	-36,0	-6,3
Nível de Instrução								
Nenhum Nível de Instrução	767	3,8	579	4,1	557	4,3	-27,4	-3,8
Básico - 1º Ciclo	3 549	17,6	2 778	19,8	2 621	20,0	-26,1	-5,7
Básico - 2º Ciclo	3 382	16,8	2 330	16,6	2 160	16,5	-36,1	-7,3
Básico - 3º Ciclo	3 654	18,1	2 414	17,2	2 316	17,7	-36,6	-4,1
Secundário	6 891	34,1	4 580	32,6	4 270	32,6	-38,0	-6,8
Superior	1 945	9,6	1 375	9,8	1 156	8,8	-40,6	-15,9
PROCURA DE EMPREGO AO LONGO DO MÊS								
Desempregados	851	100,0	879	100,0	665	100,0	-21,9	-24,3
Homens	382	44,9	387	44,0	300	45,1	-21,5	-22,5
Mulheres	469	55,1	492	56,0	365	54,9	-22,2	-25,8
Primeiro Emprego	117	13,7	91	10,4	68	10,2	-41,9	-25,3
Novo Emprego	734	86,3	788	89,6	597	89,8	-18,7	-24,2
OFERTAS DE EMPREGO								
Recebidas ao longo do mês	124		421		314		153,2	-25,4
Permanecem no fim do mês	290		560		662		128,3	18,2
AJUSTAMENTO DO MERCADO DE EMPREGO								
Autocolocações	476		683		629		32,1	-7,9
Colocações	89		167		170		91,0	1,8

**QUADRO I - DESEMPREGO REGISTRADO POR NÍVEL DE INSTRUÇÃO SEGUNDO O GRUPO ETÁRIO E O TEMPO DE INSCRIÇÃO**

REGIÃO AUTÓNOMA DA MADEIRA

HOMENS / MULHERES	< 25 ANOS			≥ 25 ANOS			TOTAL
	TOTAL	< 1ANO	≥1ANO	TOTAL	< 1ANO	≥1ANO	
Total	1 394	967	427	11 686	4 276	7 410	13 080
Nenhum Nível de Instrução	0	0	0	557	129	428	557
Básico - 1º Ciclo	4	2	2	2 617	739	1 878	2 621
Básico - 2º Ciclo	69	58	11	2 091	766	1 325	2 160
Básico - 3º Ciclo	351	253	98	1 965	838	1 127	2 316
Secundário	784	519	265	3 486	1 454	2 032	4 270
Superior	186	135	51	970	350	620	1 156
HOMENS							
Total	656	456	200	5 081	1 905	3 176	5 737
Nenhum Nível de Instrução	0	0	0	309	67	242	309
Básico - 1º Ciclo	4	2	2	1 255	375	880	1 259
Básico - 2º Ciclo	50	40	10	982	385	597	1 032
Básico - 3º Ciclo	186	134	52	890	399	491	1 076
Secundário	360	239	121	1 298	551	747	1 658
Superior	56	41	15	347	128	219	403
MULHERES							
Total	738	511	227	6 605	2 371	4 234	7 343
Nenhum Nível de Instrução	0	0	0	248	62	186	248
Básico - 1º Ciclo	0	0	0	1 362	364	998	1 362
Básico - 2º Ciclo	19	18	1	1 109	381	728	1 128
Básico - 3º Ciclo	165	119	46	1 075	439	636	1 240
Secundário	424	280	144	2 188	903	1 285	2 612
Superior	130	94	36	623	222	401	753

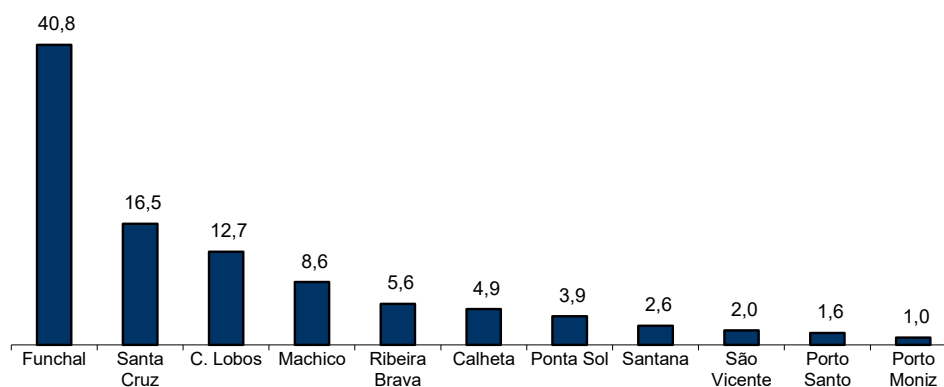
Distribuição Percentual do Desemprego Registrado por Nível de Instrução

QUADRO II - DESEMPREGO REGISTRADO POR CONCELHOS SEGUNDO O GRUPO ETÁRIO E O TEMPO DE INSCRIÇÃO

REGIÃO AUTÓNOMA DA MADEIRA

HOMENS / MULHERES	< 25 ANOS			≥ 25 ANOS			TOTAL
	TOTAL	< 1ANO	≥1ANO	TOTAL	< 1ANO	≥1ANO	
Total	1 394	967	427	11 686	4 276	7 410	13 080
Calheta	69	40	29	566	191	375	635
Câmara de Lobos	219	157	62	1 438	539	899	1 657
Funchal	508	365	143	4 829	1 753	3 076	5 337
Machico	124	78	46	995	373	622	1 119
Ponta do Sol	71	50	21	439	177	262	510
Porto Moniz	3	2	1	127	46	81	130
Ribeira Brava	88	55	33	642	271	371	730
Santa Cruz	223	155	68	1 929	689	1 240	2 152
Santana	40	30	10	301	82	219	341
São Vicente	31	22	9	225	69	156	256
Porto Santo	18	13	5	195	86	109	213
HOMENS							
Total	656	456	200	5 081	1 905	3 176	5 737
Calheta	33	20	13	251	90	161	284
Câmara de Lobos	103	72	31	592	224	368	695
Funchal	241	174	67	2 135	792	1 343	2 376
Machico	49	33	16	442	172	270	491
Ponta do Sol	28	22	6	163	75	88	191
Porto Moniz	0	0	0	68	27	41	68
Ribeira Brava	44	30	14	256	108	148	300
Santa Cruz	112	72	40	802	287	515	914
Santana	21	14	7	149	50	99	170
São Vicente	18	14	4	111	35	76	129
Porto Santo	7	5	2	112	45	67	119
MULHERES							
Total	738	511	227	6 605	2 371	4 234	7 343
Calheta	36	20	16	315	101	214	351
Câmara de Lobos	116	85	31	846	315	531	962
Funchal	267	191	76	2 694	961	1 733	2 961
Machico	75	45	30	553	201	352	628
Ponta do Sol	43	28	15	276	102	174	319
Porto Moniz	3	2	1	59	19	40	62
Ribeira Brava	44	25	19	386	163	223	430
Santa Cruz	111	83	28	1 127	402	725	1 238
Santana	19	16	3	152	32	120	171
São Vicente	13	8	5	114	34	80	127
Porto Santo	11	8	3	83	41	42	94

Distribuição Percentual do Desemprego Registrado por Concelhos

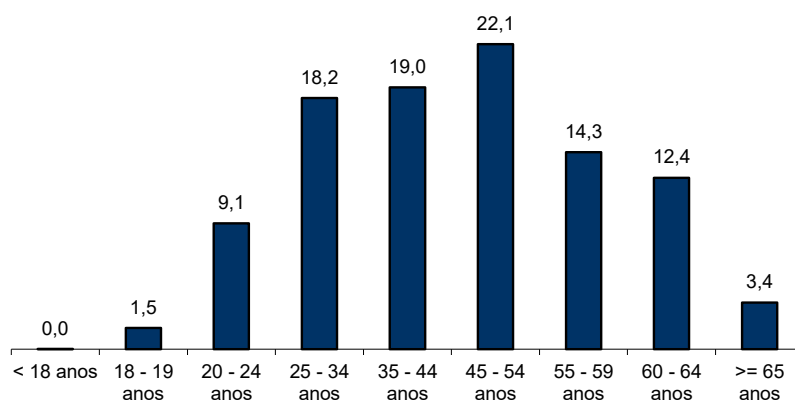


QUADRO III - DESEMPREGO REGISTRADO POR GRUPO ETÁRIO SEGUNDO O TEMPO DE INSCRIÇÃO

REGIÃO AUTÓNOMA DA MADEIRA

HOMENS / MULHERES	TEMPO DE INSCRIÇÃO						TOTAL
	< 1MÊS	1 - 2 MESES	3 - 5 MESES	6 - 11 MESES	12 - 23 MESES	>= 24 MESES	
Total	655	1 464	1 521	1 603	2 666	5 171	13 080
< 18 anos	-	-	-	1	-	-	1
18 - 19 anos	24	55	50	49	23	-	201
20 - 24 anos	112	241	203	232	253	151	1 192
25 - 34 anos	163	366	350	342	524	635	2 380
35 - 44 anos	136	321	343	299	547	836	2 482
45 - 54 anos	119	276	292	321	571	1 313	2 892
55 - 59 anos	56	117	165	190	387	952	1 867
60 - 64 anos	39	74	91	144	297	979	1 624
>= 65 anos	6	14	27	25	64	305	441
HOMENS							
Total	289	664	737	671	1 178	2 198	5 737
< 18 anos	-	-	-	-	-	-	0
18 - 19 anos	14	24	32	24	13	-	107
20 - 24 anos	56	112	100	94	120	67	549
25 - 34 anos	69	159	165	134	206	258	991
35 - 44 anos	51	144	148	109	202	284	938
45 - 54 anos	49	118	142	136	259	503	1 207
55 - 59 anos	26	56	92	85	203	439	901
60 - 64 anos	19	44	40	76	149	482	810
>= 65 anos	5	7	18	13	26	165	234
MULHERES							
Total	366	800	784	932	1 488	2 973	7 343
< 18 anos	-	-	-	1	-	-	1
18 - 19 anos	10	31	18	25	10	-	94
20 - 24 anos	56	129	103	138	133	84	643
25 - 34 anos	94	207	185	208	318	377	1 389
35 - 44 anos	85	177	195	190	345	552	1 544
45 - 54 anos	70	158	150	185	312	810	1 685
55 - 59 anos	30	61	73	105	184	513	966
60 - 64 anos	20	30	51	68	148	497	814
>= 65 anos	1	7	9	12	38	140	207

Distribuição Percentual do Desemprego Registrado por Grupos Etários





QUADRO IV - DESEMPREGO REGISTRADO POR GRUPOS DE PROFISSÕES
Situação no fim dos meses

REGIÃO AUTÓNOMA DA MADEIRA

Grupos de Profissões - CPP/10	ABRIL/21				MARÇO/22				ABRIL/22				Var. %	
	H	M	TOTAL	%	H	M	TOTAL	%	H	M	TOTAL	%	Mês homól.	Mês anter.
Total	9 343	10 845	20 188	100,0	6 242	7 814	14 056	100,0	5 737	7 343	13 080	100,0	-35,2	-6,9
01 Oficiais das Forças Armadas	2	-	2	0,0	-	-	-	-	-	-	-	-	-100,0	-
02 Sargentos das Forças Armadas	1	-	1	0,0	1	-	1	0,0	1	-	1	0,0	-	-
03 Outro pessoal das Forças Armadas	6	-	6	0,0	13	-	13	0,1	11	-	11	0,1	83,3	-15,4
11 Repres.do poder legislativo e de órgãos executivos, dirigentes sup. Adm.Pública, de org.espec., diretores e gestores de empresas	5	3	8	0,0	5	3	8	0,1	5	3	8	0,1	-	-
12 Diretores de serviços administrativos e comerciais	29	16	45	0,2	27	15	42	0,3	26	12	38	0,3	-15,6	-9,5
13 Diretores de produção e de serviços especializados	17	4	21	0,1	14	3	17	0,1	12	3	15	0,1	-28,6	-11,8
14 Diretores de hotelaria, restauração, comércio e de outros serviços	95	56	151	0,7	76	41	117	0,8	72	38	110	0,8	-27,2	-6,0
21 Especialistas das ciências físicas, matemáticas, engenharias e técnicas afins	173	172	345	1,7	123	133	256	1,8	116	114	230	1,8	-33,3	-10,2
22 Profissionais de saúde	17	41	58	0,3	14	21	35	0,2	10	24	34	0,3	-41,4	-2,9
23 Professores	53	148	201	1,0	26	87	113	0,8	23	62	85	0,6	-57,7	-24,8
24 Especialistas em finanças, contabilidade, org. administrativa, relações púb. e comerciais	143	187	330	1,6	113	142	255	1,8	92	149	241	1,8	-27,0	-5,5
25 Especialistas em tecnologias de informação e comunicação (TIC)	71	13	84	0,4	57	5	62	0,4	48	6	54	0,4	-35,7	-12,9
26 Especialistas em assuntos jurídicos, sociais, artísticos e culturais	108	199	307	1,5	69	151	220	1,6	66	135	201	1,5	-34,5	-8,6
31 Técnicos e prof. das ciências e engenharia, de nível intermédio	148	31	179	0,9	117	17	134	1,0	108	18	126	1,0	-29,6	-6,0
32 Técnicos e profissionais, de nível intermédio da saúde	27	141	168	0,8	28	133	161	1,1	25	127	152	1,2	-9,5	-5,6
33 Técnicos de nível intermédio, das áreas financeira, administrativa e dos negócios	284	226	510	2,5	207	185	392	2,8	198	180	378	2,9	-25,9	-3,6
34 Técnicos nível intermédio dos serviços jurídicos, sociais, desportivos, culturais e simil.	197	158	355	1,8	143	158	301	2,1	136	146	282	2,2	-20,6	-6,3
35 Técnicos das tecnologias de informação e comunicação	137	28	165	0,8	129	27	156	1,1	123	24	147	1,1	-10,9	-5,8
41 Empregados de escritório, secretários em geral e operadores de processamento de dados	283	910	1 193	5,9	271	779	1 050	7,5	257	749	1 006	7,7	-15,7	-4,2
42 Pessoal de apoio direto a clientes	347	539	886	4,4	215	344	559	4,0	188	311	499	3,8	-43,7	-10,7
43 Operadores de dados, de contabilidade, estatística, de serv. financ. e relac. com o registo	298	67	365	1,8	234	40	274	1,9	208	44	252	1,9	-31,0	-8,0
44 Outro pessoal de apoio de tipo administrativo	16	13	29	0,1	6	12	18	0,1	7	7	14	0,1	-51,7	-22,2
51 Trabalhadores dos serviços pessoais	1 213	1 408	2 621	13,0	428	695	1 123	8,0	383	638	1 021	7,8	-61,0	-9,1
52 Vendedores	600	1 896	2 496	12,4	355	1 214	1 569	11,2	332	1 151	1 483	11,3	-40,6	-5,5
53 Trabalhadores dos cuidados pessoais e similares	36	667	703	3,5	27	645	672	4,8	26	611	637	4,9	-9,4	-5,2
54 Pessoal dos serviços de proteção e segurança	176	24	200	1,0	114	13	127	0,9	115	11	126	1,0	-37,0	-0,8
61 Agricultores e trab. qualificados da agricultura e prod. animal, orientados para o mercado	352	27	379	1,9	319	27	346	2,5	305	26	331	2,5	-12,7	-4,3
62 Trab. qualificados da floresta, pesca e caça, orientados para o mercado	91	-	91	0,5	143	1	144	1,0	89	1	90	0,7	-1,1	-37,5
63 Agricultores, criadores de animais, pescadores, caçadores e coletores, de subsistência	44	8	52	0,3	34	9	43	0,3	39	10	49	0,4	-5,8	14,0
71 Trabalhadores qualificados da construção e similares, exceto electricista	777	1	778	3,9	459	-	459	3,3	408	-	408	3,1	-47,6	-11,1
72 Trabalhadores qualificados da metalurgia, metalomecânica e simil.	289	2	291	1,4	160	1	161	1,1	153	1	154	1,2	-47,1	-4,3
73 Trab. qualificados da impressão, fabrico de instrum. precisão, joalheiros, artesãos e simil.	23	13	36	0,2	15	11	26	0,2	13	11	24	0,2	-33,3	-7,7
74 Trabalhadores qualificados em eletricidade e em eletrónica	167	1	168	0,8	130	-	130	0,9	114	-	114	0,9	-32,1	-12,3
75 Trabalhadores da transf. alimentos, da madeira, do vestuário e outras ind. e artesanato	212	214	426	2,1	138	143	281	2,0	138	137	275	2,1	-35,4	-2,1
81 Operadores de instalações fixas e máquinas	52	121	173	0,9	38	81	119	0,8	31	73	104	0,8	-39,9	-12,6
82 Trabalhadores da montagem	8	-	8	0,0	8	-	8	0,1	7	-	7	0,1	-12,5	-12,5
83 Condutores de veículos e operadores de equipamentos móveis	726	24	750	3,7	546	19	565	4,0	515	18	533	4,1	-28,9	-5,7
91 Trabalhadores de limpeza	280	2 614	2 894	14,3	192	2 008	2 200	15,7	165	1 892	2 057	15,7	-28,9	-6,5
92 Trabalhadores não qualificados da agricultura, produção animal, pesca e floresta	23	6	29	0,1	21	4	25	0,2	18	7	25	0,2	-13,8	-
93 Trabalhadores não qualificados da ind. extrativa, construção, ind. transf. e transportes	642	206	848	4,2	386	139	525	3,7	367	123	490	3,7	-42,2	-6,7
94 Assistentes na preparação de refeições	391	482	873	4,3	201	310	511	3,6	176	290	466	3,6	-46,6	-8,8
95 Vendedores ambulantes (exceto de alimentos) e prestadores de serviços na rua	4	-	4	0,0	4	-	4	0,0	4	-	4	0,0	-	-
96 Trabalhadores dos resíduos e de outros serviços elementares	780	179	959	4,8	636	198	834	5,9	607	191	798	6,1	-16,8	-4,3

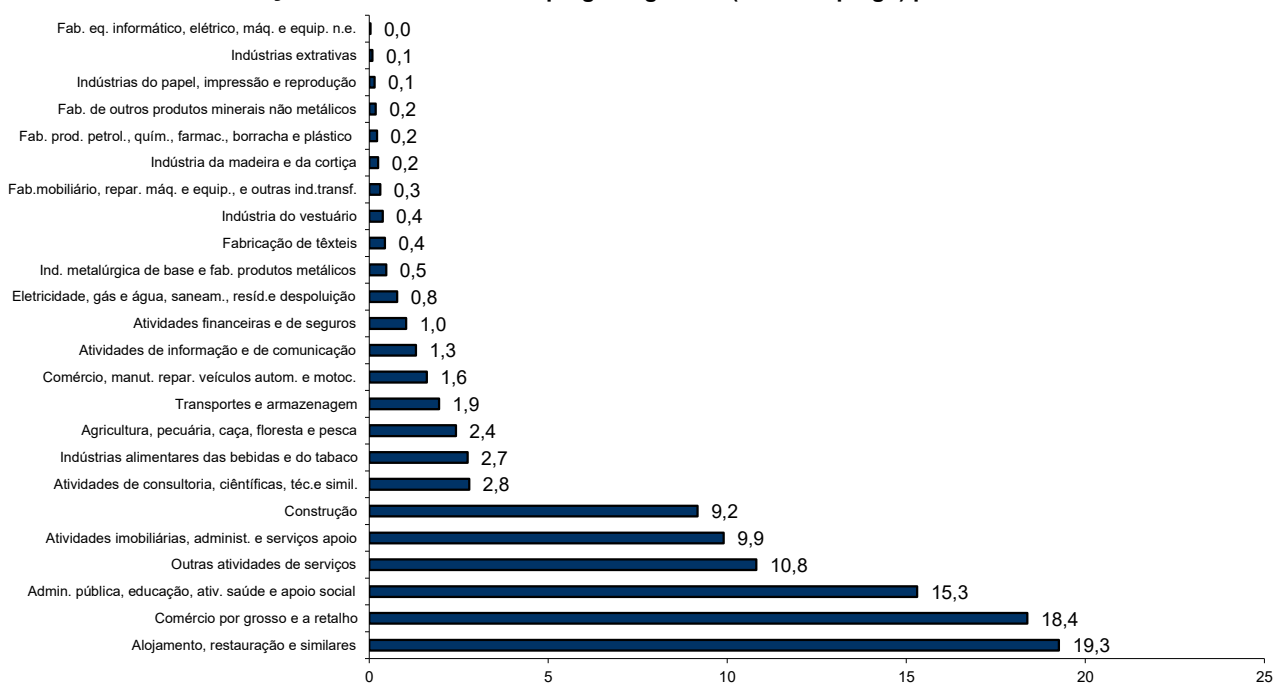
QUADRO V - DESEMPREGO REGISTRADO (NOVO EMPREGO) POR ATIVIDADE ECONÓMICA

Situação no fim dos meses

REGIÃO AUTÓNOMA DA MADEIRA

Atividade Económica - CAE / Rev.3	ABRIL/21				MARÇO/22				ABRIL/22				Var. %	
	H	M	TOTAL	%	H	M	TOTAL	%	H	M	TOTAL	%	Mês homól.	Mês anter.
Total	8 571	10 014	18 585	100,0	5 683	7 187	12 870	100,0	5 261	6 798	12 059	100,0	-35,1	-6,3
Agricultura, pecuária, caça, floresta e pesca	231	87	318	1,7	249	77	326	2,5	207	85	292	2,4	-8,2	-10,4
Indústria, energia e água e construção	2 072	686	2 758	14,8	1 435	513	1 948	15,1	1 351	487	1 838	15,2	-33,4	-5,6
Indústrias extrativas	7	1	8	0,0	7	5	12	0,1	7	4	11	0,1	37,5	-8,3
Indústrias alimentares das bebidas e do tabaco	229	277	506	2,7	166	188	354	2,8	152	179	331	2,7	-34,6	-6,5
Fabricação de têxteis	2	56	58	0,3	4	49	53	0,4	4	49	53	0,4	-8,6	-
Indústria do vestuário	2	47	49	0,3	2	44	46	0,4	3	42	45	0,4	-8,2	-2,2
Indústria do couro e dos produtos do couro	2	2	4	0,0	-	2	2	0,0	1	2	3	0,0	-25,0	50,0
Indústria da madeira e da cortiça	30	9	39	0,2	23	8	31	0,2	22	8	30	0,2	-23,1	-3,2
Indústrias do papel, impressão e reprodução	11	16	27	0,1	8	10	18	0,1	8	10	18	0,1	-33,3	-
Fab. prod. petrol., quím., farmac., borracha e plástico	26	15	41	0,2	19	9	28	0,2	18	8	26	0,2	-36,6	-7,1
Fab. de outros produtos minerais não metálicos	25	9	34	0,2	12	10	22	0,2	13	9	22	0,2	-35,3	-
Ind. metalúrgica de base e fab. produtos metálicos	61	12	73	0,4	44	10	54	0,4	46	11	57	0,5	-21,9	5,6
Fab. eq. informático, elétrico, máq. e equip. n.e.	7	3	10	0,1	4	2	6	0,0	2	2	4	0,0	-60,0	-33,3
Fab. veic. automóveis e outro equip.de transporte	2	1	3	0,0	1	-	1	0,0	1	-	1	0,0	-66,7	-
Fab.mobiliário, repar. máq. e equip., e outras ind.transf.	32	18	50	0,3	23	13	36	0,3	25	12	37	0,3	-26,0	2,8
Eletricidade, gás e água, saneam., resid.e despoluição	87	28	115	0,6	75	26	101	0,8	70	24	94	0,8	-18,3	-6,9
Construção	1 549	192	1 741	9,4	1 047	137	1 184	9,2	979	127	1 106	9,2	-36,5	-6,6
Serviços	6 268	9 241	15 509	83,4	3 999	6 597	10 596	82,3	3 703	6 226	9 929	82,3	-36,0	-6,3
Comércio, manut. repar. veículos autom. e motoc.	256	68	324	1,7	171	36	207	1,6	160	34	194	1,6	-40,1	-6,3
Comércio por grosso e a retalho	1 129	1 910	3 039	16,4	826	1 405	2 231	17,3	832	1 384	2 216	18,4	-27,1	-0,7
Transportes e armazenagem	263	97	360	1,9	176	59	235	1,8	177	58	235	1,9	-34,7	-
Alojamento, restauração e similares	1 941	2 667	4 608	24,8	902	1 608	2 510	19,5	830	1 493	2 323	19,3	-49,6	-7,5
Atividades de informação e de comunicação	121	90	211	1,1	82	66	148	1,1	89	68	157	1,3	-25,6	6,1
Atividades financeiras e de seguros	65	74	139	0,7	56	75	131	1,0	48	76	124	1,0	-10,8	-5,3
Atividades imobiliárias, administ. e serviços apoio	763	1 162	1 925	10,4	458	803	1 261	9,8	429	765	1 194	9,9	-38,0	-5,3
Atividades de consultoria, científicas, téc.e simil.	158	250	408	2,2	123	213	336	2,6	112	225	337	2,8	-17,4	0,3
Admin. pública, educação, ativ. saúde e apoio social	872	1 346	2 218	11,9	742	1 133	1 875	14,6	717	1 128	1 845	15,3	-16,8	-1,6
Outras atividades de serviços	700	1 577	2 277	12,3	463	1 199	1 662	12,9	309	995	1 304	10,8	-42,7	-21,5

Distribuição Percentual do Desemprego Registrado (Novo Emprego) por Atividade Económica





QUADRO VI - DESEMPREGADOS INSCRITOS POR GRUPOS DE PROFISSÕES
Movimento ao longo dos meses

REGIÃO AUTÓNOMA DA MADEIRA

Grupos de Profissões - CPP/10	ABRIL/21				MARÇO/22				ABRIL/22				Var. %	
	H	M	TOTAL	%	H	M	TOTAL	%	H	M	TOTAL	%	Mês homól.	Mês anter.
Total	382	469	851	100,0	387	492	879	100,0	300	365	665	100,0	-21,9	-24,3
01 Oficiais das Forças Armadas	-	-	-	-	-	-	-	-	-	-	-	-	-	-
02 Sargentos das Forças Armadas	-	-	-	-	-	-	-	-	-	-	-	-	-	-
03 Outro pessoal das Forças Armadas	2	-	2	0,2	3	-	3	0,3	-	-	-	-	-100,0	-100,0
11 Repres.do poder legislativo e de órgãos executivos, dirigentes sup. Adm.Pública, de org.espec., diretores e gestores de	1	-	1	0,1	-	-	-	-	-	-	-	-	-100,0	-
12 Diretores de serviços administrativos e comerciais	-	-	-	-	5	2	7	0,8	-	-	-	-	-	-100,0
13 Diretores de produção e de serviços especializados	-	-	-	-	2	-	2	0,2	-	-	-	-	-	-100,0
14 Diretores de hotelaria, restauração, comércio e de outros serviços	4	5	9	1,1	2	1	3	0,3	4	-	4	0,6	-55,6	33,3
21 Especialistas das ciências físicas, matemáticas, engenharias e técnicas afins	6	7	13	1,5	7	8	15	1,7	5	5	10	1,5	-23,1	-33,3
22 Profissionais de saúde	-	3	3	0,4	-	1	1	0,1	-	5	5	0,8	66,7	400,0
23 Professores	3	12	15	1,8	1	1	2	0,2	1	2	3	0,5	-80,0	50,0
24 Especialistas em finanças, contabilidade, org. administrativa, relações públ. e comerciais	11	11	22	2,6	6	9	15	1,7	5	11	16	2,4	-27,3	6,7
25 Especialistas em tecnologias de informação e comunicação (TIC)	5	1	6	0,7	5	-	5	0,6	2	1	3	0,5	-50,0	-40,0
26 Especialistas em assuntos jurídicos, sociais, artísticos e culturais	5	11	16	1,9	1	14	15	1,7	3	5	8	1,2	-50,0	-46,7
31 Técnicos e profissões das ciências e engenharia, de nível intermédio	9	-	9	1,1	5	1	6	0,7	7	1	8	1,2	-11,1	33,3
32 Técnicos e profissionais, de nível intermédio da saúde	-	6	6	0,7	3	10	13	1,5	1	8	9	1,4	50,0	-30,8
33 Técnicos de nível intermédio, das áreas financeira, administrativa e dos negócios	17	5	22	2,6	5	10	15	1,7	9	12	21	3,2	-4,5	40,0
34 Técnicos nível intermédio dos serviços jurídicos, sociais, desportivos, culturais e simil.	8	4	12	1,4	12	12	24	2,7	9	9	18	2,7	50,0	-25,0
35 Técnicos das tecnologias de informação e comunicação	3	-	3	0,4	7	1	8	0,9	8	-	8	1,2	166,7	-
41 Empregados de escritório, secretários em geral e operadores de processamento de dados	14	34	48	5,6	21	47	68	7,7	12	30	42	6,3	-12,5	-38,2
42 Pessoal de apoio direto a clientes	7	15	22	2,6	8	23	31	3,5	6	23	29	4,4	31,8	-6,5
43 Operadores de dados, de contabilidade, estatística, de serv. financ. e relac. com o registo	16	3	19	2,2	17	2	19	2,2	8	6	14	2,1	-26,3	-26,3
44 Outro pessoal de apoio de tipo administrativo	-	-	-	-	-	-	-	-	1	-	1	0,2	-	-
51 Trabalhadores dos serviços pessoais	48	76	124	14,6	27	50	77	8,8	30	41	71	10,7	-42,7	-7,8
52 Vendedores	19	97	116	13,6	26	82	108	12,3	20	76	96	14,4	-17,2	-11,1
53 Trabalhadores dos cuidados pessoais e similares	4	43	47	5,5	-	41	41	4,7	3	31	34	5,1	-27,7	-17,1
54 Pessoal dos serviços de proteção e segurança	9	-	9	1,1	6	-	6	0,7	8	-	8	1,2	-11,1	33,3
61 Agricultores e trab. qualificados da agricultura e prod. animal, orientados para o mercado	15	-	15	1,8	19	2	21	2,4	17	-	17	2,6	13,3	-19,0
62 Trab. qualificados da floresta, pesca e caça, orientados para o mercado	3	-	3	0,4	17	-	17	1,9	3	-	3	0,5	-	-82,4
63 Agricultores, criadores de animais, pescadores, caçadores e coletores, de subsistência	4	-	4	0,5	1	-	1	0,1	6	-	6	0,9	50,0	500,0
71 Trabalhadores qualificados da construção e similares, exceto electricista	33	-	33	3,9	30	-	30	3,4	22	-	22	3,3	-33,3	-26,7
72 Trabalhadores qualificados da metalurgia, metalomecânica e simil.	24	-	24	2,8	10	-	10	1,1	10	-	10	1,5	-58,3	-
73 Trab. qualificados da impressão, fabrico de instrum. precisão, joalheiros, artesãos e simil.	-	-	-	-	-	-	-	-	-	-	-	-	-	-
74 Trabalhadores qualificados em eletricidade e em eletrónica	5	-	5	0,6	9	-	9	1,0	7	-	7	1,1	40,0	-22,2
75 Trabalhadores da transf. alimentos, da madeira, do vestuário e outras ind. e artesanato	8	7	15	1,8	12	3	15	1,7	11	5	16	2,4	6,7	6,7
81 Operadores de instalações fixas e máquinas	1	-	1	0,1	-	4	4	0,5	-	3	3	0,5	200,0	-25,0
82 Trabalhadores da montagem	-	-	-	-	-	-	-	-	1	-	1	0,2	-	-
83 Condutores de veículos e operadores de equipamentos móveis	29	2	31	3,6	35	2	37	4,2	24	-	24	3,6	-22,6	-35,1
91 Trabalhadores de limpeza	14	94	108	12,7	11	132	143	16,3	5	62	67	10,1	-38,0	-53,1
92 Trabalhadores não qualificados da agricultura, produção animal, pesca e floresta	-	-	-	-	1	-	1	0,1	-	1	1	0,2	-	-
93 Trabalhadores não qualificados da ind. extrativa, construção, ind. transf. e transportes	40	13	53	6,2	28	5	33	3,8	24	4	28	4,2	-47,2	-15,2
94 Assistentes na preparação de refeições	7	18	25	2,9	21	20	41	4,7	8	17	25	3,8	-	-39,0
95 Vendedores ambulantes (exceto de alimentos) e prestadores de serviços na rua	-	-	-	-	-	-	-	-	-	-	-	-	-	-
96 Trabalhadores dos resíduos e de outros serviços elementares	8	2	10	1,2	24	9	33	3,8	20	7	27	4,1	170,0	-18,2

QUADRO VII - DESEMPREGADOS INSCRITOS (NOVO EMPREGO) POR ATIVIDADE ECONÓMICA
Movimento ao longo dos meses

REGIÃO AUTÓNOMA DA MADEIRA

Atividade Económica - CAE / Rev.3	ABRIL/21				MARÇO/22				ABRIL/22				Var. %	
	H	M	TOTAL	%	H	M	TOTAL	%	H	M	TOTAL	%	Mês homól.	Mês anter.
Total	325	409	734	100,0	349	439	788	100,0	263	334	597	100,0	-18,7	-24,2
Agricultura, pecuária, caça, floresta e pesca	9	2	11	1,5	22	4	26	3,3	14	3	17	2,8	54,5	-34,6
Indústria, energia e água e construção	94	21	115	15,7	98	26	124	15,7	65	20	85	14,2	-26,1	-31,5
Indústrias extrativas	-	-	-	-	-	1	1	0,1	1	1	2	0,3	-	100,0
Indústrias alimentares das bebidas e do tabaco	8	14	22	3,0	9	12	21	2,7	4	8	12	2,0	-45,5	-42,9
Fabricação de têxteis	-	1	1	0,1	-	1	1	0,1	-	-	-	-	-100,0	-100,0
Indústria do vestuário	1	-	1	0,1	-	-	-	-	-	2	2	0,3	100,0	-
Indústria do couro e dos produtos do couro	-	-	-	-	-	-	-	-	-	-	-	-	-	-
Indústria da madeira e da cortiça	2	-	2	0,3	3	-	3	0,4	-	1	1	0,2	-50,0	-66,7
Indústrias do papel, impressão e reprodução	-	-	-	-	-	1	1	0,1	-	-	-	-	-	-100,0
Fab.prod. petrol., quím., farmac., borracha e plástico	-	-	-	-	-	-	-	-	-	-	-	-	-	-
Fab. de outros produtos minerais não metálicos	-	-	-	-	-	-	-	-	2	-	2	0,3	-	-
Ind. metalúrgica de base e fab. produtos metálicos	5	-	5	0,7	3	1	4	0,5	2	-	2	0,3	-60,0	-50,0
Fab. eq. informático, elétrico, máq. e equip. n.e.	-	-	-	-	-	-	-	-	-	-	-	-	-	-
Fab. veic. automóveis e outro equip.de transporte	-	1	1	0,1	-	-	-	-	-	-	-	-	-100,0	-
Fab.mobiliário, repar. máq. e equip., e outras ind.transf.	1	-	1	0,1	2	-	2	0,3	2	1	3	0,5	200,0	50,0
Eletricidade, gás e água, saneam., resid.e despoluição	2	1	3	0,4	3	4	7	0,9	2	-	2	0,3	-33,3	-71,4
Construção	75	4	79	10,8	78	6	84	10,7	52	7	59	9,9	-25,3	-29,8
Serviços	222	386	608	82,8	229	409	638	81,0	184	311	495	82,9	-18,6	-22,4
Comércio, manut. repar. veículos autom. e motoc.	16	-	16	2,2	10	1	11	1,4	10	1	11	1,8	-31,3	-
Comércio por grosso e a retalho	43	97	140	19,1	66	107	173	22,0	56	71	127	21,3	-9,3	-26,6
Transportes e armazenagem	8	7	15	2,0	5	3	8	1,0	7	-	7	1,2	-53,3	-12,5
Alojamento, restauração e similares	65	112	177	24,1	65	118	183	23,2	44	87	131	21,9	-26,0	-28,4
Atividades de informação e de comunicação	8	5	13	1,8	5	3	8	1,0	6	8	14	2,3	7,7	75,0
Atividades financeiras e de seguros	-	3	3	0,4	4	3	7	0,9	2	1	3	0,5	-	-57,1
Atividades imobiliárias, administ. e dos serviços apoio	40	52	92	12,5	25	54	79	10,0	26	44	70	11,7	-23,9	-11,4
Atividades de consultoria, científicas, técnicas e simil.	9	15	24	3,3	7	10	17	2,2	2	12	14	2,3	-41,7	-17,6
Admin. pública, educação, ativ. saúde e apoio social	11	39	50	6,8	32	50	82	10,4	20	47	67	11,2	34,0	-18,3
Outras atividades de serviços	22	56	78	10,6	10	60	70	8,9	11	40	51	8,5	-34,6	-27,1



QUADRO VIII - DESEMPREGADOS INSCRITOS POR MOTIVO DE INSCRIÇÃO

Movimento ao longo do mês

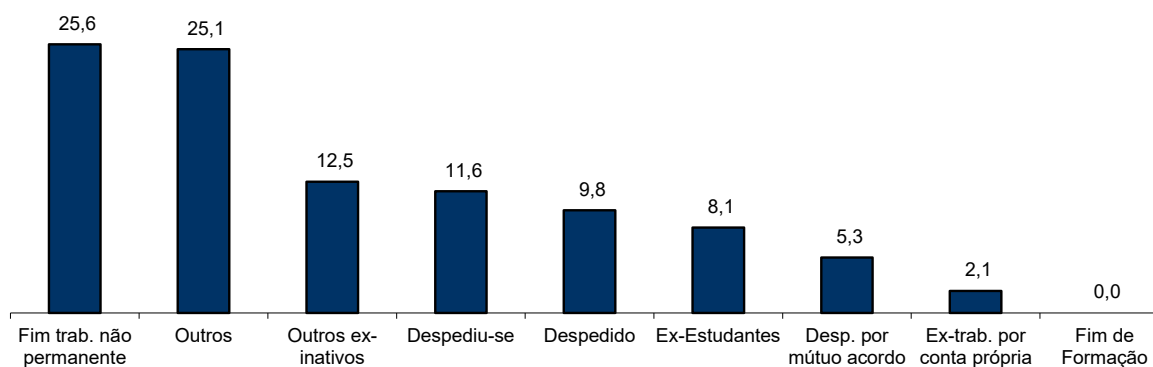
REGIÃO AUTÓNOMA DA MADEIRA

MOTIVOS DE INSCRIÇÃO	H	M	TOTAL	%
Total	300	365	665	100,0
Ex-Estudantes	30	24	54	8,1
Fim de Formação	-	-	-	-
Despedido	31	34	65	9,8
Despediu-se	34	43	77	11,6
Despedimento por mútuo acordo	17	18	35	5,3
Fim de trabalho não permanente	71	99	170	25,6
Ex-trabalhador por conta própria	9	5	14	2,1
Outros ex-inativos *	35	48	83	12,5
Outros **	73	94	167	25,1

* Outros ex-inativos - inclui ex-domésticas, reformados e indivíduos em situação de inatividade que decidiram procurar um emprego por conta de outrem.

** Outros - inclui reinscrições após anulações por falta à conv/controlo, ex-emigrantes e beneficiários de prestações de desemprego no espaço europeu.

Distribuição Percentual dos Desempregados Inscritos por Motivos de Inscrição



QUADRO IX - OFERTAS DE EMPREGO POR GRUPOS DE PROFISSÕES

Movimento ao longo dos meses

REGIÃO AUTÓNOMA DA MADEIRA

Grupos de Profissões - CPP/10	ABRIL/21		MARÇO/22		ABRIL/22		Var. %	
	V.A.	%	V.A.	%	V.A.	%	Mês homól.	Mês anter.
Total	124	100,0	421	100,0	314	100,0	153,2	-25,4
01 Oficiais das Forças Armadas	-	-	-	-	-	-	-	-
02 Sargentos das Forças Armadas	-	-	-	-	-	-	-	-
03 Outro pessoal das Forças Armadas	-	-	-	-	-	-	-	-
11 Repres.do poder legislativo e de órgãos executivos, dirigentes sup. Adm.Pública, de org.espec., diretores e gestores de empresas	-	-	-	-	-	-	-	-
12 Diretores de serviços administrativos e comerciais	-	-	-	-	1	0,3	-	-
13 Diretores de produção e de serviços especializados	-	-	-	-	-	-	-	-
14 Diretores de hotelaria, restauração, comércio e de outros serviços	2	1,6	5	1,2	-	-	-100,0	-100,0
21 Especialistas das ciências físicas, matemáticas, engenharias e técnicas afins	4	3,2	9	2,1	6	1,9	50,0	-33,3
22 Profissionais de saúde	4	3,2	3	0,7	5	1,6	25,0	66,7
23 Professores	-	-	-	-	1	0,3	-	-
24 Especialistas em finanças, contabilidade, org. administrativa, relações púb. e comerciais	5	4,0	6	1,4	13	4,1	160,0	116,7
25 Especialistas em tecnologias de informação e comunicação (TIC)	-	-	8	1,9	3	1,0	-	-62,5
26 Especialistas em assuntos jurídicos, sociais, artísticos e culturais	1	0,8	8	1,9	3	1,0	200,0	-62,5
31 Técnicos e profissões das ciências e engenharia, de nível intermédio	1	0,8	5	1,2	2	0,6	100,0	-60,0
32 Técnicos e profissionais, de nível intermédio da saúde	1	0,8	6	1,4	3	1,0	200,0	-50,0
33 Técnicos de nível intermédio, das áreas financeira, administrativa e dos negócios	8	6,5	5	1,2	8	2,5	-	60,0
34 Técnicos nível intermédio dos serviços jurídicos, sociais, desportivos, culturais e simil.	-	-	11	2,6	5	1,6	-	-54,5
35 Técnicos das tecnologias de informação e comunicação	-	-	3	0,7	1	0,3	-	-66,7
41 Empregados de escritório, secretários em geral e operadores de processamento de dados	6	4,8	11	2,6	13	4,1	116,7	18,2
42 Pessoal de apoio direto a clientes	3	2,4	7	1,7	9	2,9	200,0	28,6
43 Operadores de dados, de contabilidade, estatística, de serv. financ. e relac. com o registo	-	-	5	1,2	3	1,0	-	-40,0
44 Outro pessoal de apoio de tipo administrativo	2	1,6	2	0,5	2	0,6	-	-
51 Trabalhadores dos serviços pessoais	31	25,0	130	30,9	92	29,3	196,8	-29,2
52 Vendedores	10	8,1	28	6,7	21	6,7	110,0	-25,0
53 Trabalhadores dos cuidados pessoais e similares	1	0,8	6	1,4	8	2,5	700,0	33,3
54 Pessoal dos serviços de proteção e segurança	-	-	3	0,7	2	0,6	-	-33,3
61 Agricultores e trab. qualificados da agricultura e prod. animal, orientados para o mercado	2	1,6	2	0,5	5	1,6	150,0	150,0
62 Trab. qualificados da floresta, pesca e caça, orientados para o mercado	1	0,8	2	0,5	7	2,2	600,0	250,0
63 Agricultores, criadores de animais, pescadores, caçadores e coletores, de subsistência	-	-	1	0,2	-	-	-	-100,0
71 Trabalhadores qualificados da construção e similares, exceto electricista	11	8,9	34	8,1	13	4,1	18,2	-61,8
72 Trabalhadores qualificados da metalurgia, metalomecânica e similares	7	5,6	7	1,7	8	2,5	14,3	14,3
73 Trab. qualificados da impressão, fabrico de instrum. precisão, joalheiros, artesãos e simil.	-	-	-	-	-	-	-	-
74 Trabalhadores qualificados em eletricidade e em eletrónica	-	-	8	1,9	4	1,3	-	-50,0
75 Trabalhadores da transf. alimentos, da madeira, do vestuário e outras ind. e artesanato	3	2,4	10	2,4	10	3,2	233,3	-
81 Operadores de instalações fixas e máquinas	-	-	6	1,4	3	1,0	-	-50,0
82 Trabalhadores da montagem	-	-	-	-	1	0,3	-	-
83 Condutores de veículos e operadores de equipamentos móveis	2	1,6	14	3,3	3	1,0	50,0	-78,6
91 Trabalhadores de limpeza	4	3,2	27	6,4	17	5,4	325,0	-37,0
92 Trabalhadores não qualificados da agricultura, produção animal, pesca e floresta	1	0,8	-	-	1	0,3	-	-
93 Trabalhadores não qualificados da ind. extrativa, construção, ind. transf. e transportes	4	3,2	15	3,6	10	3,2	150,0	-33,3
94 Assistentes na preparação de refeições	1	0,8	25	5,9	23	7,3	2200,0	-8,0
95 Vendedores ambulantes (exceto de alimentos) e prestadores de serviços na rua	-	-	-	-	-	-	-	-
96 Trabalhadores dos resíduos e de outros serviços elementares	9	7,3	9	2,1	8	2,5	-11,1	-11,1

QUADRO X - OFERTAS DE EMPREGO POR ATIVIDADE ECONÓMICA

Movimento ao longo dos meses

REGIÃO AUTÓNOMA DA MADEIRA

Atividade Económica - CAE / Rev.3	ABRIL/21		MARÇO/22		ABRIL/22		Var. %	
	V.A.	%	V.A.	%	V.A.	%	Mês homól.	Mês anter.
Total	124	100,0	421	100,0	314	100,0	153,2	-25,4
Agricultura, pecuária, caça, floresta e pesca	1	0,8	4	1,0	7	2,2	600,0	75,0
Indústria, energia e água e construção	32	25,8	87	20,7	50	15,9	56,3	-42,5
Indústrias extrativas	2	1,6	-	-	-	-	-100,0	-
Indústrias alimentares das bebidas e do tabaco	5	4,0	10	2,4	14	4,5	180,0	40,0
Fabricação de têxteis	-	-	2	0,5	-	-	-	-100,0
Indústria do vestuário	-	-	-	-	1	0,3	-	-
Indústria do couro e dos produtos do couro	-	-	-	-	-	-	-	-
Indústria da madeira e da cortiça	-	-	-	-	-	-	-	-
Indústrias do papel, impressão e reprodução	1	0,8	3	0,7	-	-	-100,0	-100,0
Fab.prod. petrol., quím., farmac., borracha e plástico	-	-	-	-	-	-	-	-
Fab. de outros produtos minerais não metálicos	-	-	-	-	2	0,6	-	-
Ind. metalúrgica de base e fab. produtos metálicos	-	-	2	0,5	1	0,3	-	-50,0
Fab. eq. informático, elétrico, máq. e equip. n.e.	-	-	-	-	-	-	-	-
Fab. veic. automóveis e outro equip.de transporte	-	-	-	-	-	-	-	-
Fab.mobiliário, repar. máq. e equip., e outras ind.transf.	1	0,8	1	0,2	1	0,3	-	-
Eletricidade, gás e água, saneam., resíd.e despoluição	1	0,8	6	1,4	3	1,0	200,0	-50,0
Construção	22	17,7	63	15,0	28	8,9	27,3	-55,6
Serviços	91	73,4	330	78,4	257	81,8	182,4	-22,1
Comércio, manut. repar. veículos autom. e motoc.	11	8,9	7	1,7	11	3,5	-	57,1
Comércio por grosso e a retalho	16	12,9	36	8,6	42	13,4	162,5	16,7
Transportes e armazenagem	3	2,4	8	1,9	3	1,0	-	-62,5
Alojamento, restauração e similares	19	15,3	161	38,2	120	38,2	531,6	-25,5
Atividades de informação e de comunicação	2	1,6	8	1,9	4	1,3	100,0	-50,0
Atividades financeiras e de seguros	1	0,8	-	-	1	0,3	-	-
Atividades imobiliárias, administ. e dos serviços apoio	11	8,9	36	8,6	14	4,5	27,3	-61,1
Atividades de consultoria, científicas, técnicas e simil.	8	6,5	12	2,9	13	4,1	62,5	8,3
Admin. pública, educação, ativ. saúde e apoio social	8	6,5	23	5,5	30	9,6	275,0	30,4
Outras atividades de serviços	12	9,7	39	9,3	19	6,1	58,3	-51,3

QUADRO XI - OFERTAS DE EMPREGO POR GRUPOS DE PROFISSÕES

Situação no fim dos meses

REGIÃO AUTÓNOMA DA MADEIRA

Grupos de Profissões - CPP/10	ABRIL/21		MARÇO/22		ABRIL/22		Var. %	
	V.A.	%	V.A.	%	V.A.	%	Mês homól.	Mês anter.
Total	290	100,0	560	100,0	662	100,0	128,3	18,2
01 Oficiais das Forças Armadas	-	-	-	-	-	-	-	-
02 Sargentos das Forças Armadas	-	-	-	-	-	-	-	-
03 Outro pessoal das Forças Armadas	-	-	-	-	-	-	-	-
11 Repres.do poder legislativo e de órgãos executivos, dirigentes sup. Adm.Pública, de org.espec., diretores e gestores de empresas	1	0,3	-	-	-	-	-100,0	-
12 Diretores de serviços administrativos e comerciais	1	0,3	-	-	1	0,2	-	-
13 Diretores de produção e de serviços especializados	-	-	-	-	-	-	-	-
14 Diretores de hotelaria, restauração, comércio e de outros serviços	1	0,3	1	0,2	1	0,2	-	-
21 Especialistas das ciências físicas, matemáticas, engenharias e técnicas afins	16	5,5	14	2,5	10	1,5	-37,5	-28,6
22 Profissionais de saúde	3	1,0	4	0,7	7	1,1	133,3	75,0
23 Professores	1	0,3	-	-	-	-	-100,0	-
24 Especialistas em finanças, contabilidade, org. administrativa, relações públ. e comerciais	7	2,4	5	0,9	7	1,1	-	40,0
25 Especialistas em tecnologias de informação e comunicação (TIC)	3	1,0	7	1,3	8	1,2	166,7	14,3
26 Especialistas em assuntos jurídicos, sociais, artísticos e culturais	4	1,4	2	0,4	2	0,3	-50,0	-
31 Técnicos e profissões das ciências e engenharia, de nível intermédio	5	1,7	8	1,4	7	1,1	40,0	-12,5
32 Técnicos e profissionais, de nível intermédio da saúde	2	0,7	3	0,5	4	0,6	100,0	33,3
33 Técnicos de nível intermédio, das áreas financeira, administrativa e dos negócios	20	6,9	14	2,5	14	2,1	-30,0	-
34 Técnicos nível intermédio dos serviços jurídicos, sociais, desportivos, culturais e simil.	3	1,0	9	1,6	6	0,9	100,0	-33,3
35 Técnicos das tecnologias de informação e comunicação	1	0,3	-	-	-	-	-100,0	-
41 Empregados de escritório, secretários em geral e operadores de processamento de dados	9	3,1	5	0,9	8	1,2	-11,1	60,0
42 Pessoal de apoio direto a clientes	5	1,7	17	3,0	16	2,4	220,0	-5,9
43 Operadores de dados, de contabilidade, estatística, de serv. financ. e relac. com o registo	-	-	6	1,1	5	0,8	-	-16,7
44 Outro pessoal de apoio de tipo administrativo	2	0,7	1	0,2	-	-	-100,0	-100,0
51 Trabalhadores dos serviços pessoais	68	23,4	198	35,4	237	35,8	248,5	19,7
52 Vendedores	19	6,6	28	5,0	35	5,3	84,2	25,0
53 Trabalhadores dos cuidados pessoais e similares	2	0,7	1	0,2	1	0,2	-50,0	-
54 Pessoal dos serviços de proteção e segurança	-	-	3	0,5	4	0,6	-	33,3
61 Agricultores e trab. qualificados da agricultura e prod. animal, orientados para o mercado	5	1,7	3	0,5	8	1,2	60,0	166,7
62 Trab. qualificados da floresta, pesca e caça, orientados para o mercado	1	0,3	-	-	7	1,1	600,0	-
63 Agricultores, criadores de animais, pescadores, caçadores e coletores, de subsistência	-	-	1	0,2	-	-	-	-100,0
71 Trabalhadores qualificados da construção e similares, exceto eletricitista	50	17,2	65	11,6	64	9,7	28,0	-1,5
72 Trabalhadores qualificados da metalurgia, metalomecânica e similares	20	6,9	20	3,6	23	3,5	15,0	15,0
73 Trab. qualificados da impressão, fabrico de instrum. precisão, joalheiros, artesãos e simil.	-	-	-	-	-	-	-	-
74 Trabalhadores qualificados em eletricidade e em eletrónica	2	0,7	12	2,1	13	2,0	550,0	8,3
75 Trabalhadores da transf. alimentos, da madeira, do vestuário e outras ind. e artesanato	6	2,1	16	2,9	23	3,5	283,3	43,8
81 Operadores de instalações fixas e máquinas	-	-	3	0,5	4	0,6	-	33,3
82 Trabalhadores da montagem	-	-	-	-	1	0,2	-	-
83 Condutores de veículos e operadores de equipamentos móveis	3	1,0	14	2,5	13	2,0	333,3	-7,1
91 Trabalhadores de limpeza	5	1,7	31	5,5	41	6,2	720,0	32,3
92 Trabalhadores não qualificados da agricultura, produção animal, pesca e floresta	2	0,7	1	0,2	2	0,3	-	100,0
93 Trabalhadores não qualificados da ind. extrativa, construção, ind. transf. e transportes	11	3,8	17	3,0	21	3,2	90,9	23,5
94 Assistentes na preparação de refeições	2	0,7	42	7,5	57	8,6	2750,0	35,7
95 Vendedores ambulantes (exceto de alimentos) e prestadores de serviços na rua	-	-	-	-	-	-	-	-
96 Trabalhadores dos resíduos e de outros serviços elementares	10	3,4	9	1,6	12	1,8	20,0	33,3

QUADRO XII - OFERTAS DE EMPREGO POR ATIVIDADE ECONÓMICA

Situação no fim dos meses

REGIÃO AUTÓNOMA DA MADEIRA

Atividade Económica - CAE / Rev.3	ABRIL/21		MARÇO/22		ABRIL/22		Var. %	
	V.A.	%	V.A.	%	V.A.	%	Mês homól.	Mês anter.
Total	290	100,0	560	100,0	662	100,0	128,3	18,2
Agricultura, pecuária, caça, floresta e pesca	4	1,4	5	0,9	9	1,4	125,0	80,0
Indústria, energia e água e construção	97	33,4	137	24,5	149	22,5	53,6	8,8
Indústrias extrativas	3	1,0	-	-	-	-	-100,0	-
Indústrias alimentares das bebidas e do tabaco	9	3,1	18	3,2	25	3,8	177,8	38,9
Fabricação de têxteis	-	-	2	0,4	2	0,3	-	-
Indústria do vestuário	-	-	-	-	1	0,2	-	-
Indústria do couro e dos produtos do couro	-	-	-	-	-	-	-	-
Indústria da madeira e da cortiça	1	0,3	2	0,4	2	0,3	100,0	-
Indústrias do papel, impressão e reprodução	3	1,0	1	0,2	1	0,2	-66,7	-
Fab. prod. petrol., quím., farmac., borracha e plástico	-	-	-	-	-	-	-	-
Fab. de outros produtos minerais não metálicos	4	1,4	3	0,5	4	0,6	-	33,3
Ind. metalúrgica de base e fab. produtos metálicos	4	1,4	3	0,5	4	0,6	-	33,3
Fab. eq. informático, elétrico, máq. e equip. n.e.	-	-	-	-	-	-	-	-
Fab. veic. automóveis e outro equip.de transporte	-	-	-	-	-	-	-	-
Fab.mobiliário, repar. máq. e equip., e outras ind.transf.	3	1,0	1	0,2	1	0,2	-66,7	-
Eletricidade, gás e água, saneam., resíd.e despoluição	3	1,0	6	1,1	3	0,5	-	-50,0
Construção	67	23,1	101	18,0	106	16,0	58,2	5,0
Serviços	189	65,2	418	74,6	504	76,1	166,7	20,6
Comércio, manut. repar. veículos autom. e motoc.	17	5,9	17	3,0	20	3,0	17,6	17,6
Comércio por grosso e a retalho	31	10,7	35	6,3	55	8,3	77,4	57,1
Transportes e armazenagem	2	0,7	3	0,5	4	0,6	100,0	33,3
Alojamento, restauração e similares	58	20,0	267	47,7	318	48,0	448,3	19,1
Atividades de informação e de comunicação	6	2,1	7	1,3	7	1,1	16,7	-
Atividades financeiras e de seguros	2	0,7	1	0,2	-	-	-100,0	-100,0
Atividades imobiliárias, administ. e dos serviços apoio	26	9,0	41	7,3	43	6,5	65,4	4,9
Atividades de consultoria, científicas, técnicas e simil.	18	6,2	12	2,1	10	1,5	-44,4	-16,7
Admin. pública, educação, ativ. saúde e apoio social	10	3,4	8	1,4	16	2,4	60,0	100,0
Outras atividades de serviços	19	6,6	27	4,8	31	4,7	63,2	14,8

QUADRO XIII - COLOCAÇÕES EFECTUADAS POR GRUPOS DE PROFISSÕES

Movimento ao longo dos meses

REGIÃO AUTÓNOMA DA MADEIRA

Grupos de Profissões - CPP/10	ABRIL/21				MARÇO/22				ABRIL/22				Var. %	
	H	M	TOTAL	%	H	M	TOTAL	%	H	M	TOTAL	%	Mês homól.	Mês anter.
Total	38	51	89	100,0	85	82	167	100,0	72	98	170	100,0	91,0	1,8
01 Oficiais das Forças Armadas	-	-	-	-	-	-	-	-	-	-	-	-	-	-
02 Sargentos das Forças Armadas	-	-	-	-	-	-	-	-	-	-	-	-	-	-
03 Outro pessoal das Forças Armadas	-	-	-	-	-	-	-	-	-	-	-	-	-	-
11 Repres. do poder legislativo e de órgãos executivos, dirigentes sup. Adm.Pública, de org.espec., diretores e gestores de	-	-	-	-	-	-	-	-	-	-	-	-	-	-
12 Diretores de serviços administrativos e comerciais	-	-	-	-	-	-	-	-	-	-	-	-	-	-
13 Diretores de produção e de serviços especializados	-	-	-	-	-	-	-	-	-	-	-	-	-	-
14 Diretores de hotelaria, restauração, comércio e de outros serviços	-	2	2	2,2	4	1	5	3,0	-	-	-	-	-100,0	-100,0
21 Especialistas das ciências físicas, matemáticas, engenharias e técnicas afins	1	-	1	1,1	2	2	4	2,4	4	2	6	3,5	500,0	50,0
22 Profissionais de saúde	1	1	2	2,2	-	1	1	0,6	-	2	2	1,2	0,0	100,0
23 Professores	-	-	-	-	-	-	-	-	-	1	1	0,6	-	-
24 Especialistas em finanças, contabilidade, org. administrativa, relações púb. e comerciais	1	1	2	2,2	2	2	4	2,4	1	8	9	5,3	350,0	125,0
25 Especialistas em tecnologias de informação e comunicação (TIC)	-	-	-	-	1	1	2	1,2	1	1	2	1,2	-	0,0
26 Especialistas em assuntos jurídicos, sociais, artísticos e culturais	-	2	2	2,2	2	6	8	4,8	1	2	3	1,8	50,0	-62,5
31 Técnicos e profissões das ciências e engenharia, de nível intermédio	-	-	-	-	-	-	-	-	-	-	-	-	-	-
32 Técnicos e profissionais, de nível intermédio da saúde	-	-	-	-	2	3	5	3,0	-	1	1	0,6	-	-80,0
33 Técnicos de nível intermédio, das áreas financeira, administrativa e dos negócios	1	5	6	6,7	1	2	3	1,8	-	3	3	1,8	-50,0	0,0
34 Técnicos nível intermédio dos serviços jurídicos, sociais, desportivos, culturais e simil.	-	1	1	1,1	6	1	7	4,2	2	3	5	2,9	400,0	-28,6
35 Técnicos das tecnologias de informação e comunicação	1	-	1	1,1	3	-	3	1,8	1	-	1	0,6	0,0	-66,7
41 Empregados de escritório, secretários em geral e operadores de processamento de dados	1	6	7	7,9	2	6	8	4,8	4	6	10	5,9	42,9	25,0
42 Pessoal de apoio direto a clientes	1	4	5	5,6	3	3	6	3,6	1	6	7	4,1	40,0	16,7
43 Operadores de dados, de contabilidade, estatística, de serv. financ. e relac. com o registo	-	-	-	-	5	-	5	3,0	2	-	2	1,2	-	-60,0
44 Outro pessoal de apoio de tipo administrativo	-	-	-	-	-	2	2	1,2	1	1	2	1,2	-	0,0
51 Trabalhadores dos serviços pessoais	4	15	19	21,3	15	22	37	22,2	20	24	44	25,9	131,6	18,9
52 Vendedores	2	4	6	6,7	6	10	16	9,6	5	6	11	6,5	83,3	-31,3
53 Trabalhadores dos cuidados pessoais e similares	-	-	-	-	2	4	6	3,6	1	7	8	4,7	-	33,3
54 Pessoal dos serviços de protecção e segurança	-	-	-	-	-	-	-	-	1	-	1	0,6	-	-
61 Agricultores e trab. qualificados da agricultura e prod. animal, orientados para o mercado	1	-	1	1,1	-	-	-	-	-	-	-	-	-100,0	-
62 Trab. qualificados da floresta, pesca e caça, orientados para o mercado	-	-	-	-	-	-	-	-	-	-	-	-	-	-
63 Agricultores, criadores de animais, pescadores, caçadores e coletores, de subsistência	-	-	-	-	1	-	1	0,6	-	-	-	-	-	-100,0
71 Trabalhadores qualificados da construção e similares, exceto electricista	12	-	12	13,5	4	-	4	2,4	8	-	8	4,7	-33,3	100,0
72 Trabalhadores qualificados da metalurgia, metalomecânica e simil.	2	-	2	2,2	3	-	3	1,8	3	-	3	1,8	50,0	0,0
73 Trab. qualificados da impressão, fabrico de instrum. precisão, joalheiros, artesãos e simil.	-	-	-	-	-	-	-	-	-	-	-	-	-	-
74 Trabalhadores qualificados em eletricidade e em eletrónica	1	-	1	1,1	3	-	3	1,8	1	-	1	0,6	0,0	-66,7
75 Trabalhadores da transf. alimentos, da madeira, do vestuário e outras ind. e artesanato	2	-	2	2,2	1	-	1	0,6	-	3	3	1,8	50,0	200,0
81 Operadores de instalações fixas e máquinas	-	-	-	-	2	1	3	1,8	-	2	2	1,2	-	-33,3
82 Trabalhadores da montagem	-	-	-	-	-	-	-	-	-	-	-	-	-	-
83 Condutores de veículos e operadores de equipamentos móveis	2	-	2	2,2	3	-	3	1,8	1	-	1	0,6	-50,0	-66,7
91 Trabalhadores de limpeza	-	5	5	5,6	2	9	11	6,6	2	12	14	8,2	180,0	27,3
92 Trabalhadores não qualificados da agricultura, produção animal, pesca e floresta	-	-	-	-	-	-	-	-	-	-	-	-	-	-
93 Trabalhadores não qualificados da ind. extrativa, construção, ind. transf. e transportes	1	1	2	2,2	5	2	7	4,2	4	2	6	3,5	200,0	-14,3
94 Assistentes na preparação de refeições	-	3	3	3,4	1	4	5	3,0	4	5	9	5,3	200,0	80,0
95 Vendedores ambulantes (exceto de alimentos) e prestadores de serviços na rua	-	-	-	-	-	-	-	-	-	-	-	-	-	-
96 Trabalhadores dos resíduos e de outros serviços elementares	4	1	5	5,6	4	-	4	2,4	4	1	5	2,9	0,0	25,0



QUADRO XIV - COLOCAÇÕES EFECTUADAS POR ATIVIDADE ECONÓMICA
Movimento ao longo dos meses

REGIÃO AUTÓNOMA DA MADEIRA

Actividade Económica - CAE / Rev.3	ABRIL/21				MARÇO/22				ABRIL/22				Var. %	
	H	M	TOTAL	%	H	M	TOTAL	%	H	M	TOTAL	%	Mês homól.	Mês anter.
Total	38	51	89	100,0	85	82	167	100,0	72	98	170	100,0	91,0	1,8
Agricultura, pecuária, caça, floresta e pesca	5	-	5	5,6	-	-	-	-	1	-	1	0,6	-80,0	-
Indústria, energia e água e construção	16	3	19	21,3	24	5	29	17,4	16	9	25	14,7	31,6	-13,8
Indústrias extrativas	1	-	1	1,1	-	-	-	-	-	-	-	-	-100,0	-
Indústrias alimentares das bebidas e do tabaco	1	-	1	1,1	2	2	4	2,4	1	5	6	3,5	500,0	50,0
Fabricação de têxteis	-	-	-	-	-	-	-	-	-	-	-	-	-	-
Indústria do vestuário	-	-	-	-	-	-	-	-	-	-	-	-	-	-
Indústria do couro e dos produtos do couro	-	-	-	-	-	-	-	-	-	-	-	-	-	-
Indústria da madeira e da cortiça	1	1	2	2,2	-	-	-	-	-	-	-	-	-100,0	-
Indústrias do papel, impressão e reprodução	-	-	-	-	2	1	3	1,8	-	-	-	-	-	-100,0
Fab.prod. petrol., quím., farmac., borracha e plástico	-	-	-	-	-	-	-	-	-	-	-	-	-	-
Fab. de outros produtos minerais não metálicos	1	-	1	1,1	-	-	-	-	1	-	1	0,6	-	-
Ind. metalúrgica de base e fab. produtos metálicos	2	-	2	2,2	1	-	1	0,6	-	-	-	-	-100,0	-100,0
Fab. eq. informático, elétrico, máq. e equip. n.e.	-	-	-	-	-	-	-	-	-	-	-	-	-	-
Fab. veíc. automóveis e outro equip.de transporte	-	-	-	-	-	-	-	-	-	-	-	-	-	-
Fab. mobiliário, repar. máq. e equip., e outras ind.transf.	-	-	-	-	-	-	-	-	1	-	1	0,6	-	-
Eletricidade, gás e água, saneam., resid.e despoluição	-	-	-	-	5	1	6	3,6	2	2	4	2,4	-	-33,3
Construção	10	2	12	13,5	14	1	15	9,0	11	2	13	7,6	8,3	-13,3
Serviços	17	48	65	73,0	61	77	138	82,6	55	89	144	84,7	121,5	4,3
Comércio, manut. repar. veículos autom. e motoc.	3	3	6	6,7	6	1	7	4,2	3	4	7	4,1	16,7	-
Comércio por grosso e a retalho	2	6	8	9,0	7	10	17	10,2	10	8	18	10,6	125,0	5,9
Transportes e armazenagem	-	1	1	1,1	2	1	3	1,8	-	-	-	-	-100,0	-100,0
Alojamento, restauração e similares	5	18	23	25,8	19	27	46	27,5	21	33	54	31,8	134,8	17,4
Atividades de informação e de comunicação	1	1	2	2,2	3	1	4	2,4	3	-	3	1,8	50,0	-25,0
Atividades financeiras e de seguros	-	-	-	-	-	-	-	-	-	1	1	0,6	-	-
Atividades imobiliárias, administ. e dos serviços apoio	3	5	8	9,0	3	6	9	5,4	6	10	16	9,4	100,0	77,8
Atividades de consultoria, científicas, técnicas e simil.	1	5	6	6,7	3	3	6	3,6	4	7	11	6,5	83,3	83,3
Admin. pública, educação, ativ. saúde e apoio social	1	5	6	6,7	5	13	18	10,8	5	15	20	11,8	233,3	11,1
Outras atividades de serviços	1	4	5	5,6	13	15	28	16,8	3	11	14	8,2	180,0	-50,0



CONCEITOS E DEFINIÇÕES:

PEDIDOS DE EMPREGO - Total de pessoas com idade igual ou superior a 16 anos (salvaguardando as reservas previstas na lei), inscritas no Centro de Emprego para obter um emprego por conta de outrem.

Subdividem-se nas categorias:

DESEMPREGADOS/DESEMPREGO REGISTADO - Candidatos inscritos que não têm trabalho, procuram um emprego como trabalhador por conta de outrem, estão imediatamente disponíveis e têm capacidade para trabalhar, dos quais:

1º emprego: nunca trabalharam,
Novo emprego: já trabalharam.

EMPREGADOS - Candidatos inscritos que, tendo um emprego a tempo completo ou parcial pretendem mudar para outro emprego; (inclui candidatos na situação de suspensos temporariamente do trabalho, mas que mantêm um vínculo formal à empresa);

OCUPADOS - Candidatos inscritos a desenvolver uma atividade temporária, no âmbito da satisfação de necessidades coletivas, ao abrigo de um Programa Ocupacional de Emprego, a frequentar formação profissional ou integrado em medidas ativas de emprego, com exceção das medidas que visem a criação do próprio emprego ou de postos de trabalho, ou seja, que visem a integração direta no mercado de trabalho;

INDISPONÍVEIS TEMPORARIAMENTE - Candidatos inscritos que não reúnem as condições imediatas para o trabalho e apresentam indisponibilidade justificada.

DESEMPREGADOS JOVENS - Candidatos desempregados com menos de 25 anos de idade.

DESEMPREGADOS ADULTOS - Candidatos desempregados com 25 ou mais anos de idade.

DESEMPREGADOS DE CURTA DURAÇÃO - Candidatos inscritos como desempregados há menos de um ano.

DESEMPREGADOS DE LONGA DURAÇÃO - Candidatos inscritos como desempregados há um ano ou mais.

OFERTAS DE EMPREGO - Empregos disponíveis comunicados pelas entidades empregadoras ao Centro de Emprego.

COLOCAÇÕES - Ofertas de emprego satisfeitas, com candidatos apresentados pelo Centro de Emprego.

AUTOCOLOCAÇÕES - Obtenção, por iniciativa própria, de colocações profissionais.

As estatísticas dos **Pedidos** e **Ofertas de Emprego**, podem referir-se a:

Situação no fim do mês - Número de registos existentes no final do mês.

Movimento ao longo do mês - Número de registos durante o mês.

As estatísticas das **Colocações** referem-se apenas ao movimento ao longo do mês.

CLASSIFICAÇÕES UTILIZADAS:

Classificação Portuguesa das Profissões - 2010 - 14ª Deliberação da secção permanente de coordenação estatística do Conselho Superior de Estatística - Instituto Nacional de Estatística, I.P. (DR, IIª Série, nº106 de 01/06/2010).

Classificação Portuguesa das Atividades Económicas – CAE - Rev. 3 (D.L. 381/2007, de 14/11).

**SINAIS CONVENCIONAIS:**

- ... Confidencial
- Resultado nulo
- x Dado não disponível
- * Dado retificado
- 0 Dado inferior a metade da unidade utilizada

SIGLAS

- | | |
|----------------------|-------------------------|
| H | Total no sexo masculino |
| M | Total no sexo feminino |
| < 25 anos | Menores de 25 anos |
| >= 25 anos | Com 25 anos ou mais |
| < 1 ano | Há menos de 1 ano |
| >= 1 ano | Há 1 ano ou mais |
| % | Valor percentual |

FICHA TÉCNICA

Edição

Secretaria Regional de Inclusão Social e Cidadania
Instituto de Emprego da Madeira, IP-RAM
Rua da Boa Viagem, nº 36
9060 - 027 Funchal
Tel.: 291 145 740
Fax: 291 220 014
E-mail: emprego@iem.madeira.gov.pt
Site: www.iem.madeira.gov.pt

Coordenação e Conceção Gráfica

Divisão de Estatística, Planeamento e Comunicação

Formato: Publicação em suporte eletrónico

Periodicidade: Mensal

Data de edição: Maio de 2022