

SÍNTESE - INDICADORES DO MERCADO DE EMPREGO

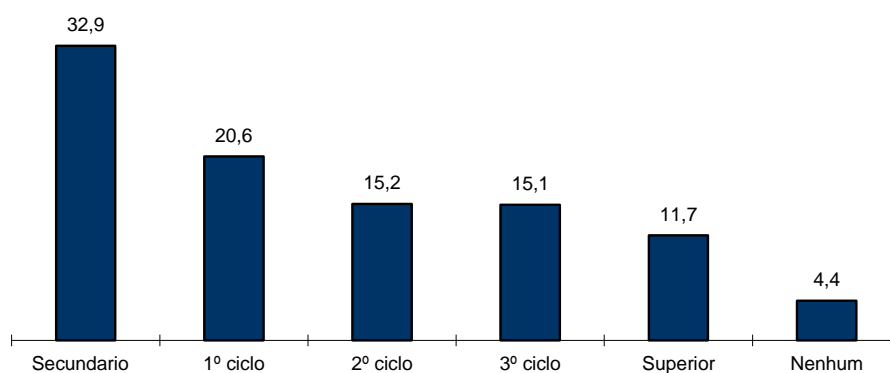
REGIÃO AUTÓNOMA DA MADEIRA

	SETEMBRO/21		AGOSTO/22		SETEMBRO/22		VARIÇÃO %	
	V.A.	%	V.A.	%	V.A.	%	Mês Homólogo	Mês Anterior
DESEMPREGO REGISTRADO	16.441	100,0	10.301	100,0	10.202	100,0	-37,9	-1,0
Homens	7.315	44,5	4.480	43,5	4.435	43,5	-39,4	-1,0
Mulheres	9.126	55,5	5.821	56,5	5.767	56,5	-36,8	-0,9
< 25 anos de idade	2.115	12,9	1.125	10,9	1.238	12,1	-41,5	10,0
Homens	979		511		563		-42,5	10,2
Mulheres	1.136		614		675		-40,6	9,9
>= 25 anos de idade	14.326	87,1	9.176	89,1	8.964	87,9	-37,4	-2,3
Homens	6.336		3.969		3.872		-38,9	-2,4
Mulheres	7.990		5.207		5.092		-36,3	-2,2
< 1 ano de inscrição	6.573	40,0	4.392	42,6	4.625	45,3	-29,6	5,3
Homens	2.941		1.892		1.988		-32,4	5,1
Mulheres	3.632		2.500		2.637		-27,4	5,5
>= 1 ano de inscrição	9.868	60,0	5.909	57,4	5.577	54,7	-43,5	-5,6
Homens	4.374		2.588		2.447		-44,1	-5,4
Mulheres	5.494		3.321		3.130		-43,0	-5,8
Primeiro Emprego	1.602	9,7	915	8,9	1.012	9,9	-36,8	10,6
Novo Emprego	14.839	90,3	9.386	91,1	9.190	90,1	-38,1	-2,1
Atividades económicas		100,0		100,0		100,0		
Agric.,pecuária,caça, silvic.e pesca	261	1,8	223	2,4	226	2,5	-13,4	1,3
Indústria,energia e água e construção	2.285	15,4	1.406	15,0	1.409	15,3	-38,3	0,2
Serviços	12.293	82,8	7.757	82,6	7.555	82,2	-38,5	-2,6
Nível de Instrução								
Nenhum Nível de Instrução	675	4,1	454	4,4	452	4,4	-33,0	-0,4
Básico - 1º Ciclo	3.110	18,9	2.091	20,3	2.097	20,6	-32,6	0,3
Básico - 2º Ciclo	2.732	16,6	1.628	15,8	1.555	15,2	-43,1	-4,5
Básico - 3º Ciclo	2.709	16,5	1.559	15,1	1.545	15,1	-43,0	-0,9
Secundário	5.499	33,4	3.370	32,7	3.355	32,9	-39,0	-0,4
Superior	1.716	10,4	1.199	11,6	1.198	11,7	-30,2	-0,1
PROCURA DE EMPREGO AO LONGO DO MÊS								
Desempregados	1.028	100,0	937	100,0	1.303	100,0	26,8	39,1
Homens	431	41,9	396	42,3	524	40,2	21,6	32,3
Mulheres	597	58,1	541	57,7	779	59,8	30,5	44,0
Primeiro Emprego	234	22,8	199	21,2	228	17,5	-2,6	14,6
Novo Emprego	794	77,2	738	78,8	1.075	82,5	35,4	45,7
OFERTAS DE EMPREGO								
Recebidas ao longo do mês	379		283		250		-34,0	-11,7
Permanecem no fim do mês	767		519		513		-33,1	-1,2
AJUSTAMENTO DO MERCADO DE EMPREGO								
Autocolocações	594		314		586		-1,3	86,6
Colocações	130		153		132		1,5	-13,7

**QUADRO I - DESEMPREGO REGISTRADO POR NÍVEL DE INSTRUÇÃO SEGUNDO O GRUPO ETÁRIO E O TEMPO DE INSCRIÇÃO**

REGIÃO AUTÓNOMA DA MADEIRA

HOMENS / MULHERES	< 25 ANOS			≥ 25 ANOS			TOTAL
	TOTAL	< 1ANO	≥1ANO	TOTAL	< 1ANO	≥1ANO	
Total	1.238	991	247	8.964	3.634	5.330	10.202
Nenhum Nível de Instrução	0	0	0	452	122	330	452
Básico - 1º Ciclo	5	4	1	2.092	668	1.424	2.097
Básico - 2º Ciclo	36	34	2	1.519	610	909	1.555
Básico - 3º Ciclo	201	158	43	1.344	596	748	1.545
Secundário	733	582	151	2.622	1.210	1.412	3.355
Superior	263	213	50	935	428	507	1.198
HOMENS							
Total	563	447	116	3.872	1.541	2.331	4.435
Nenhum Nível de Instrução	0	0	0	238	64	174	238
Básico - 1º Ciclo	4	3	1	1.019	323	696	1.023
Básico - 2º Ciclo	26	25	1	724	292	432	750
Básico - 3º Ciclo	101	83	18	597	257	340	698
Secundário	339	257	82	950	449	501	1.289
Superior	93	79	14	344	156	188	437
MULHERES							
Total	675	544	131	5.092	2.093	2.999	5.767
Nenhum Nível de Instrução	0	0	0	214	58	156	214
Básico - 1º Ciclo	1	1	0	1.073	345	728	1.074
Básico - 2º Ciclo	10	9	1	795	318	477	805
Básico - 3º Ciclo	100	75	25	747	339	408	847
Secundário	394	325	69	1.672	761	911	2.066
Superior	170	134	36	591	272	319	761

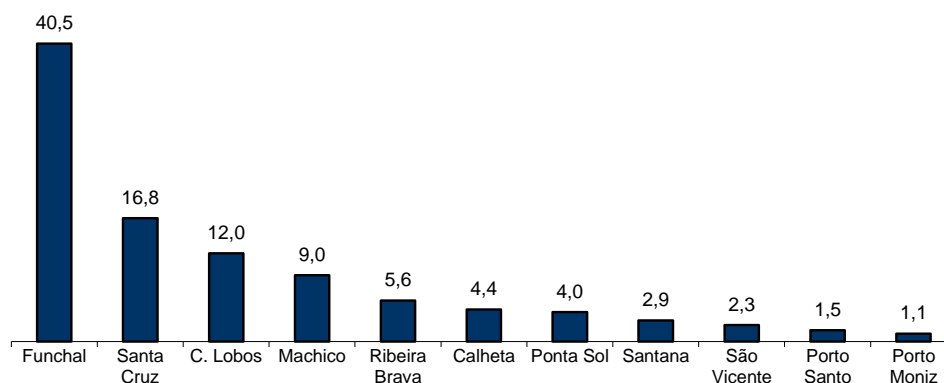
Distribuição Percentual do Desemprego Registrado por Nível de Instrução

QUADRO II - DESEMPREGO REGISTRADO POR CONCELHOS SEGUNDO O GRUPO ETÁRIO E O TEMPO DE INSCRIÇÃO

REGIÃO AUTÓNOMA DA MADEIRA

HOMENS / MULHERES	< 25 ANOS			≥ 25 ANOS			TOTAL
	TOTAL	< 1ANO	≥1ANO	TOTAL	< 1ANO	≥1ANO	
Total	1.238	991	247	8.964	3.634	5.330	10.202
Calheta	49	38	11	396	126	270	445
Câmara de Lobos	174	141	33	1.052	442	610	1.226
Funchal	428	350	78	3.705	1.499	2.206	4.133
Machico	114	88	26	805	351	454	919
Ponta do Sol	60	47	13	348	141	207	408
Porto Moniz	5	4	1	104	47	57	109
Ribeira Brava	85	60	25	482	187	295	567
Santa Cruz	218	181	37	1.496	616	880	1.714
Santana	48	38	10	244	90	154	292
São Vicente	36	26	10	195	72	123	231
Porto Santo	21	18	3	137	63	74	158
HOMENS							
Total	563	447	116	3.872	1.541	2.331	4.435
Calheta	20	13	7	174	59	115	194
Câmara de Lobos	77	63	14	430	182	248	507
Funchal	198	164	34	1.668	664	1.004	1.866
Machico	41	35	6	339	154	185	380
Ponta do Sol	28	21	7	124	53	71	152
Porto Moniz	1	0	1	59	22	37	60
Ribeira Brava	33	21	12	181	56	125	214
Santa Cruz	105	86	19	605	237	368	710
Santana	29	22	7	121	45	76	150
São Vicente	19	11	8	93	37	56	112
Porto Santo	12	11	1	78	32	46	90
MULHERES							
Total	675	544	131	5.092	2.093	2.999	5.767
Calheta	29	25	4	222	67	155	251
Câmara de Lobos	97	78	19	622	260	362	719
Funchal	230	186	44	2.037	835	1.202	2.267
Machico	73	53	20	466	197	269	539
Ponta do Sol	32	26	6	224	88	136	256
Porto Moniz	4	4	0	45	25	20	49
Ribeira Brava	52	39	13	301	131	170	353
Santa Cruz	113	95	18	891	379	512	1.004
Santana	19	16	3	123	45	78	142
São Vicente	17	15	2	102	35	67	119
Porto Santo	9	7	2	59	31	28	68

Distribuição Percentual do Desemprego Registrado por Concelhos

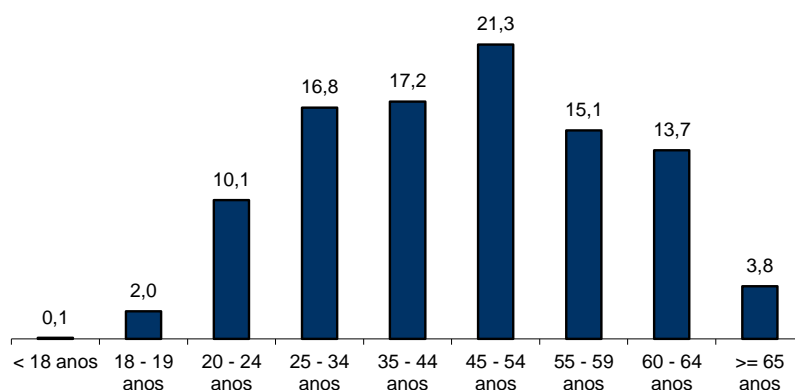


QUADRO III - DESEMPREGO REGISTRADO POR GRUPO ETÁRIO SEGUNDO O TEMPO DE INSCRIÇÃO

REGIÃO AUTÓNOMA DA MADEIRA

HOMENS / MULHERES	TEMPO DE INSCRIÇÃO						TOTAL
	< 1MÊS	1 - 2 MESES	3 - 5 MESES	6 - 11 MESES	12 - 23 MESES	>= 24 MESES	
Total	1.230	1.247	972	1.176	1.570	4.007	10.202
< 18 anos	1	6	-	-	-	-	7
18 - 19 anos	78	85	15	18	8	-	204
20 - 24 anos	260	273	134	121	133	106	1.027
25 - 34 anos	301	243	211	256	267	432	1.710
35 - 44 anos	247	223	185	235	262	602	1.754
45 - 54 anos	212	228	186	226	325	998	2.175
55 - 59 anos	76	116	123	161	261	804	1.541
60 - 64 anos	49	60	89	134	251	812	1.395
>= 65 anos	6	13	29	25	63	253	389
HOMENS							
Total	504	565	420	499	677	1.770	4.435
< 18 anos	-	2	-	-	-	-	2
18 - 19 anos	40	45	10	10	3	-	108
20 - 24 anos	114	110	64	52	64	49	453
25 - 34 anos	117	105	85	101	102	181	691
35 - 44 anos	84	108	72	88	91	192	635
45 - 54 anos	93	99	82	97	141	404	916
55 - 59 anos	36	62	54	69	120	398	739
60 - 64 anos	19	28	41	71	129	413	701
>= 65 anos	1	6	12	11	27	133	190
MULHERES							
Total	726	682	552	677	893	2.237	5.767
< 18 anos	1	4	-	-	-	-	5
18 - 19 anos	38	40	5	8	5	-	96
20 - 24 anos	146	163	70	69	69	57	574
25 - 34 anos	184	138	126	155	165	251	1.019
35 - 44 anos	163	115	113	147	171	410	1.119
45 - 54 anos	119	129	104	129	184	594	1.259
55 - 59 anos	40	54	69	92	141	406	802
60 - 64 anos	30	32	48	63	122	399	694
>= 65 anos	5	7	17	14	36	120	199

Distribuição Percentual do Desemprego Registrado por Grupos Etários





QUADRO IV - DESEMPREGO REGISTRADO POR GRUPOS DE PROFISSÕES
Situação no fim dos meses

REGIÃO AUTÓNOMA DA MADEIRA

Grupos de Profissões - CPP/10	SETEMBRO/21				AGOSTO/22				SETEMBRO/22				Var. %	
	H	M	TOTAL	%	H	M	TOTAL	%	H	M	TOTAL	%	Mês homól.	Mês anter.
Total	7.315	9.126	16.441	100,0	4.480	5.821	10.301	100,0	4.435	5.767	10.202	100,0	-37,9	-1,0
01 Oficiais das Forças Armadas	1	-	1	0,0	1	-	1	0,0	1	-	1	0,0	-	-
02 Sargentos das Forças Armadas	2	-	2	0,0	1	-	1	0,0	1	-	1	0,0	-50,0	-
03 Outro pessoal das Forças Armadas	4	-	4	0,0	11	-	11	0,1	9	-	9	0,1	125,0	-18,2
11 Repres.do poder legislativo e de órgãos executivos, dirigentes sup. Adm.Pública, de org.espec., diretores e gestores de empresas	3	3	6	0,0	4	4	8	0,1	4	3	7	0,1	16,7	-12,5
12 Diretores de serviços administrativos e comerciais	28	18	46	0,3	23	14	37	0,4	23	13	36	0,4	-21,7	-2,7
13 Diretores de produção e de serviços especializados	15	4	19	0,1	12	1	13	0,1	12	1	13	0,1	-31,6	-
14 Diretores de hotelaria, restauração, comércio e de outros serviços	93	53	146	0,9	58	28	86	0,8	57	31	88	0,9	-39,7	2,3
21 Especialistas das ciências físicas, matemáticas, engenharias e técnicas afins	154	165	319	1,9	122	119	241	2,3	126	108	234	2,3	-26,6	-2,9
22 Profissionais de saúde	14	43	57	0,3	9	19	28	0,3	12	24	36	0,4	-36,8	28,6
23 Professores	53	132	185	1,1	26	75	101	1,0	31	89	120	1,2	-35,1	18,8
24 Especialistas em finanças, contabilidade, org. administrativa, relações púb. e comerciais	119	185	304	1,8	94	138	232	2,3	84	142	226	2,2	-25,7	-2,6
25 Especialistas em tecnologias de informação e comunicação (TIC)	88	11	99	0,6	50	10	60	0,6	58	9	67	0,7	-32,3	11,7
26 Especialistas em assuntos jurídicos, sociais, artísticos e culturais	94	173	267	1,6	76	123	199	1,9	84	130	214	2,1	-19,9	7,5
31 Técnicos e prof. das ciências e engenharia, de nível intermédio	131	26	157	1,0	105	14	119	1,2	110	16	126	1,2	-19,7	5,9
32 Técnicos e profissionais, de nível intermédio da saúde	27	142	169	1,0	21	108	129	1,3	21	122	143	1,4	-15,4	10,9
33 Técnicos de nível intermédio, das áreas financeira, administrativa e dos negócios	256	213	469	2,9	166	154	320	3,1	161	154	315	3,1	-32,8	-1,6
34 Técnicos nível intermédio dos serviços jurídicos, sociais, desportivos, culturais e simil.	194	157	351	2,1	149	158	307	3,0	151	167	318	3,1	-9,4	3,6
35 Técnicos das tecnologias de informação e comunicação	120	24	144	0,9	108	16	124	1,2	101	15	116	1,1	-19,4	-6,5
41 Empregados de escritório, secretários em geral e operadores de processamento de dados	274	844	1.118	6,8	190	630	820	8,0	200	605	805	7,9	-28,0	-1,8
42 Pessoal de apoio direto a clientes	257	445	702	4,3	141	258	399	3,9	137	251	388	3,8	-44,7	-2,8
43 Operadores de dados, de contabilidade, estatística, de serv. financ. e relac. com o registo	240	47	287	1,7	141	29	170	1,7	138	29	167	1,6	-41,8	-1,8
44 Outro pessoal de apoio de tipo administrativo	7	11	18	0,1	6	7	13	0,1	6	6	12	0,1	-33,3	-7,7
51 Trabalhadores dos serviços pessoais	673	975	1.648	10,0	256	445	701	6,8	231	413	644	6,3	-60,9	-8,1
52 Vendedores	472	1.508	1.980	12,0	242	834	1.076	10,4	234	812	1.046	10,3	-47,2	-2,8
53 Trabalhadores dos cuidados pessoais e similares	28	652	680	4,1	19	518	537	5,2	12	556	568	5,6	-16,5	5,8
54 Pessoal dos serviços de proteção e segurança	115	13	128	0,8	72	10	82	0,8	63	9	72	0,7	-43,8	-12,2
61 Agricultores e trab. qualificados da agricultura e prod. animal, orientados para o mercado	301	30	331	2,0	241	22	263	2,6	247	24	271	2,7	-18,1	3,0
62 Trab. qualificados da floresta, pesca e caça, orientados para o mercado	76	-	76	0,5	55	1	56	0,5	69	2	71	0,7	-6,6	26,8
63 Agricultores, criadores de animais, pescadores, caçadores e coletores, de subsistência	37	10	47	0,3	30	8	38	0,4	28	9	37	0,4	-21,3	-2,6
71 Trabalhadores qualificados da construção e similares, exceto electricista	605	-	605	3,7	323	1	324	3,1	313	1	314	3,1	-48,1	-3,1
72 Trabalhadores qualificados da metalurgia, metalomecânica e simil.	191	2	193	1,2	115	1	116	1,1	116	1	117	1,1	-39,4	0,9
73 Trab. qualificados da impressão, fabrico de instrum. precisão, joalheiros, artesãos e simil.	18	13	31	0,2	14	10	24	0,2	14	11	25	0,2	-19,4	4,2
74 Trabalhadores qualificados em eletricidade e em eletrónica	147	2	149	0,9	83	1	84	0,8	88	1	89	0,9	-40,3	6,0
75 Trabalhadores da transf. alimentos, da madeira, do vestuário e outras ind. e artesanato	167	183	350	2,1	80	98	178	1,7	81	95	176	1,7	-49,7	-1,1
81 Operadores de instalações fixas e máquinas	44	96	140	0,9	30	53	83	0,8	32	51	83	0,8	-40,7	-
82 Trabalhadores da montagem	5	-	5	0,0	4	-	4	0,0	5	-	5	0,0	-	25,0
83 Condutores de veículos e operadores de equipamentos móveis	618	19	637	3,9	456	14	470	4,6	450	15	465	4,6	-27,0	-1,1
91 Trabalhadores de limpeza	200	2.189	2.389	14,5	116	1.372	1.488	14,4	112	1.349	1.461	14,3	-38,8	-1,8
92 Trabalhadores não qualificados da agricultura, produção animal, pesca e floresta	23	6	29	0,2	22	7	29	0,3	19	6	25	0,2	-13,8	-13,8
93 Trabalhadores não qualificados da ind. extrativa, construção, ind. transf. e transportes	508	151	659	4,0	249	105	354	3,4	224	106	330	3,2	-49,9	-6,8
94 Assistentes na preparação de refeições	264	384	648	3,9	92	254	346	3,4	86	221	307	3,0	-52,6	-11,3
95 Vendedores ambulantes (exceto de alimentos) e prestadores de serviços na rua	4	-	4	0,0	4	-	4	0,0	4	-	4	0,0	-	-
96 Trabalhadores dos resíduos e de outros serviços elementares	645	197	842	5,1	463	162	625	6,1	480	170	650	6,4	-22,8	4,0

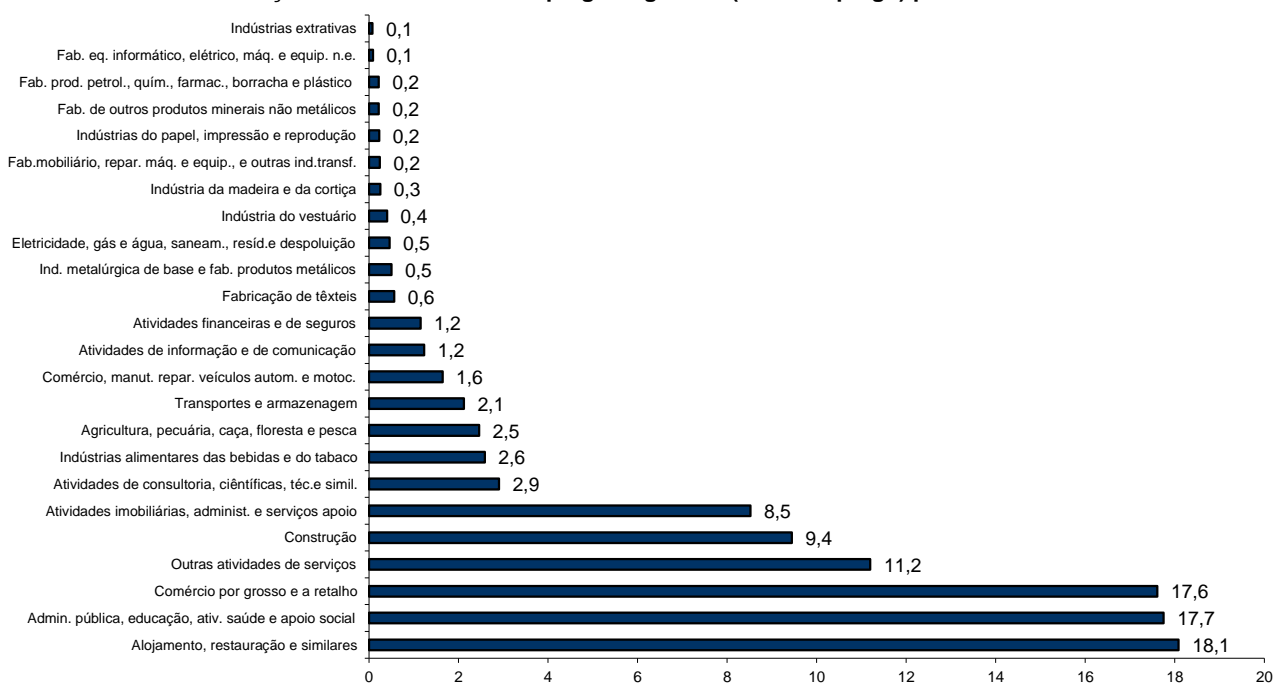
QUADRO V - DESEMPREGO REGISTRADO (NOVO EMPREGO) POR ATIVIDADE ECONÓMICA

Situação no fim dos meses

REGIÃO AUTÓNOMA DA MADEIRA

Atividade Económica - CAE / Rev.3	SETEMBRO/21				AGOSTO/22				SETEMBRO/22				Var. %	
	H	M	TOTAL	%	H	M	TOTAL	%	H	M	TOTAL	%	Mês homól.	Mês anter.
Total	6.579	8.260	14.839	100,0	4.079	5.307	9.386	100,0	3.996	5.194	9.190	100,0	-38,1	-2,1
Agricultura, pecuária, caça, floresta e pesca	187	74	261	1,8	160	63	223	2,4	166	60	226	2,5	-13,4	1,3
Indústria, energia e água e construção	1.672	613	2.285	15,4	1.037	369	1.406	15,0	1.033	376	1.409	15,3	-38,3	0,2
Indústrias extrativas	7	2	9	0,1	5	3	8	0,1	4	3	7	0,1	-22,2	-12,5
Indústrias alimentares das bebidas e do tabaco	189	235	424	2,9	110	122	232	2,5	109	129	238	2,6	-43,9	2,6
Fabricação de têxteis	3	60	63	0,4	2	49	51	0,5	2	50	52	0,6	-17,5	2,0
Indústria do vestuário	1	44	45	0,3	5	32	37	0,4	4	33	37	0,4	-17,8	-
Indústria do couro e dos produtos do couro	2	3	5	0,0	2	2	4	0,0	2	2	4	0,0	-20,0	-
Indústria da madeira e da cortiça	24	10	34	0,2	15	8	23	0,2	15	8	23	0,3	-32,4	-
Indústrias do papel, impressão e reprodução	9	13	22	0,1	8	8	16	0,2	9	12	21	0,2	-4,5	31,3
Fab. prod. petrol., quím., farmac., borracha e plástico	20	13	33	0,2	12	7	19	0,2	14	6	20	0,2	-39,4	5,3
Fab. de outros produtos minerais não metálicos	18	9	27	0,2	13	8	21	0,2	13	7	20	0,2	-25,9	-4,8
Ind. metalúrgica de base e fab. produtos metálicos	52	16	68	0,5	39	10	49	0,5	39	7	46	0,5	-32,4	-6,1
Fab. eq. informático, elétrico, máq. e equip. n.e.	3	2	5	0,0	3	3	6	0,1	4	4	8	0,1	60,0	33,3
Fab. veic. automóveis e outro equip.de transporte	3	1	4	0,0	1	-	1	0,0	1	-	1	0,0	-75,0	-
Fab.mobiliário, repar. máq. e equip., e outras ind.transf.	28	15	43	0,3	17	8	25	0,3	15	7	22	0,2	-48,8	-12,0
Eletricidade, gás e água, saneam., resid.e despoluição	52	16	68	0,5	29	17	46	0,5	27	15	42	0,5	-38,2	-8,7
Construção	1.261	174	1.435	9,7	776	92	868	9,2	775	93	868	9,4	-39,5	-
Serviços	4.720	7.573	12.293	82,8	2.882	4.875	7.757	82,6	2.797	4.758	7.555	82,2	-38,5	-2,6
Comércio, manut. repar. veículos autom. e motoc.	186	55	241	1,6	126	34	160	1,7	116	35	151	1,6	-37,3	-5,6
Comércio por grosso e a retalho	940	1.576	2.516	17,0	609	1.040	1.649	17,6	616	1.002	1.618	17,6	-35,7	-1,9
Transportes e armazenagem	212	72	284	1,9	157	45	202	2,2	150	45	195	2,1	-31,3	-3,5
Alojamento, restauração e similares	1.231	1.982	3.213	21,7	597	1.175	1.772	18,9	568	1.094	1.662	18,1	-48,3	-6,2
Atividades de informação e de comunicação	98	77	175	1,2	72	52	124	1,3	65	48	113	1,2	-35,4	-8,9
Atividades financeiras e de seguros	63	73	136	0,9	43	60	103	1,1	44	62	106	1,2	-22,1	2,9
Atividades imobiliárias, administ. e serviços apoio	534	863	1.397	9,4	294	531	825	8,8	277	506	783	8,5	-44,0	-5,1
Atividades de consultoria, científicas, téc.e simil.	118	218	336	2,3	93	179	272	2,9	97	170	267	2,9	-20,5	-1,8
Admin. pública, educação, ativ. saúde e apoio social	772	1.198	1.970	13,3	637	984	1.621	17,3	627	1.004	1.631	17,7	-17,2	0,6
Outras atividades de serviços	566	1.459	2.025	13,6	254	775	1.029	11,0	237	792	1.029	11,2	-49,2	-

Distribuição Percentual do Desemprego Registrado (Novo Emprego) por Atividade Económica





QUADRO VI - DESEMPREGADOS INSCRITOS POR GRUPOS DE PROFISSÕES
Movimento ao longo dos meses

REGIÃO AUTÓNOMA DA MADEIRA

Grupos de Profissões - CPP/10	SETEMBRO/21				AGOSTO/22				SETEMBRO/22				Var. %	
	H	M	TOTAL	%	H	M	TOTAL	%	H	M	TOTAL	%	Mês homól.	Mês anter.
Total	431	597	1.028	100,0	396	541	937	100,0	524	779	1.303	100,0	26,8	39,1
01 Oficiais das Forças Armadas	-	-	-	-	-	-	-	-	1	-	1	0,1	-	-
02 Sargentos das Forças Armadas	-	-	-	-	-	-	-	-	-	-	-	-	-	-
03 Outro pessoal das Forças Armadas	-	-	-	-	1	-	1	0,1	-	-	-	-	-	-100,0
11 Repres.do poder legislativo e de órgãos executivos, dirigentes sup. Adm.Pública, de org.espec., diretores e gestores de	-	-	-	-	-	1	1	0,1	-	-	-	-	-	-100,0
12 Diretores de serviços administrativos e comerciais	1	-	1	0,1	2	-	2	0,2	-	1	1	0,1	-	-50,0
13 Diretores de produção e de serviços especializados	-	-	-	-	-	-	-	-	-	-	-	-	-	-
14 Diretores de hotelaria, restauração, comércio e de outros serviços	6	2	8	0,8	3	1	4	0,4	7	4	11	0,8	37,5	175,0
21 Especialistas das ciências físicas, matemáticas, engenharias e técnicas afins	10	14	24	2,3	16	14	30	3,2	23	8	31	2,4	29,2	3,3
22 Profissionais de saúde	-	8	8	0,8	-	8	8	0,9	5	6	11	0,8	37,5	37,5
23 Professores	18	43	61	5,9	1	15	16	1,7	27	84	111	8,5	82,0	593,8
24 Especialistas em finanças, contabilidade, org. administrativa, relações públ. e comerciais	8	27	35	3,4	14	19	33	3,5	12	26	38	2,9	8,6	15,2
25 Especialistas em tecnologias de informação e comunicação (TIC)	12	-	12	1,2	8	1	9	1,0	23	2	25	1,9	108,3	177,8
26 Especialistas em assuntos jurídicos, sociais, artísticos e culturais	4	29	33	3,2	3	14	17	1,8	15	21	36	2,8	9,1	111,8
31 Técnicos e profissões das ciências e engenharia, de nível intermédio	9	-	9	0,9	10	1	11	1,2	10	2	12	0,9	33,3	9,1
32 Técnicos e profissionais, de nível intermédio da saúde	1	13	14	1,4	2	10	12	1,3	3	24	27	2,1	92,9	125,0
33 Técnicos de nível intermédio, das áreas financeira, administrativa e dos negócios	13	17	30	2,9	11	11	22	2,3	9	20	29	2,2	-3,3	31,8
34 Técnicos nível intermédio dos serviços jurídicos, sociais, desportivos, culturais e simil.	24	18	42	4,1	21	20	41	4,4	20	26	46	3,5	9,5	12,2
35 Técnicos das tecnologias de informação e comunicação	9	-	9	0,9	10	1	11	1,2	11	2	13	1,0	44,4	18,2
41 Empregados de escritório, secretários em geral e operadores de processamento de dados	18	42	60	5,8	15	51	66	7,0	22	65	87	6,7	45,0	31,8
42 Pessoal de apoio direto a clientes	16	24	40	3,9	14	22	36	3,8	13	29	42	3,2	5,0	16,7
43 Operadores de dados, de contabilidade, estatística, de serv. financ. e relac. com o registo	14	3	17	1,7	12	2	14	1,5	13	1	14	1,1	-17,6	-
44 Outro pessoal de apoio de tipo administrativo	-	-	-	-	-	-	-	-	1	-	1	0,1	-	-
51 Trabalhadores dos serviços pessoais	29	64	93	9,0	36	69	105	11,2	30	60	90	6,9	-3,2	-14,3
52 Vendedores	27	86	113	11,0	23	83	106	11,3	31	109	140	10,7	23,9	32,1
53 Trabalhadores dos cuidados pessoais e similares	3	78	81	7,9	2	56	58	6,2	-	101	101	7,8	24,7	74,1
54 Pessoal dos serviços de proteção e segurança	1	1	2	0,2	2	-	2	0,2	4	1	5	0,4	150,0	150,0
61 Agricultores e trab. qualificados da agricultura e prod. animal, orientados para o mercado	14	3	17	1,7	15	1	16	1,7	18	2	20	1,5	17,6	25,0
62 Trab. qualificados da floresta, pesca e caça, orientados para o mercado	8	-	8	0,8	8	-	8	0,9	18	1	19	1,5	137,5	137,5
63 Agricultores, criadores de animais, pescadores, caçadores e coletores, de subsistência	2	2	4	0,4	-	1	1	0,1	2	1	3	0,2	-25,0	200,0
71 Trabalhadores qualificados da construção e similares, exceto electricista	34	-	34	3,3	30	-	30	3,2	37	-	37	2,8	8,8	23,3
72 Trabalhadores qualificados da metalurgia, metalomecânica e simil.	15	-	15	1,5	28	-	28	3,0	22	-	22	1,7	46,7	-21,4
73 Trab. qualificados da impressão, fabrico de instrum. precisão, joalheiros, artesãos e simil.	1	-	1	0,1	1	1	2	0,2	1	1	2	0,2	100,0	-
74 Trabalhadores qualificados em eletricidade e em eletrónica	7	1	8	0,8	7	1	8	0,9	14	-	14	1,1	75,0	75,0
75 Trabalhadores da transf. alimentos, da madeira, do vestuário e outras ind. e artesanato	14	4	18	1,8	5	5	10	1,1	7	7	14	1,1	-22,2	40,0
81 Operadores de instalações fixas e máquinas	3	4	7	0,7	2	6	8	0,9	3	3	6	0,5	-14,3	-25,0
82 Trabalhadores da montagem	-	-	-	-	-	-	-	-	1	-	1	0,1	-	-
83 Condutores de veículos e operadores de equipamentos móveis	35	3	38	3,7	44	-	44	4,7	37	1	38	2,9	-	-13,6
91 Trabalhadores de limpeza	6	80	86	8,4	6	76	82	8,8	8	117	125	9,6	45,3	52,4
92 Trabalhadores não qualificados da agricultura, produção animal, pesca e floresta	-	-	-	-	2	-	2	0,2	1	-	1	0,1	-	-50,0
93 Trabalhadores não qualificados da ind. extrativa, construção, ind. transf. e transportes	31	6	37	3,6	17	9	26	2,8	39	10	49	3,8	32,4	88,5
94 Assistentes na preparação de refeições	17	17	34	3,3	8	32	40	4,3	10	29	39	3,0	14,7	-2,5
95 Vendedores ambulantes (exceto de alimentos) e prestadores de serviços na rua	-	-	-	-	-	-	-	-	-	-	-	-	-	-
96 Trabalhadores dos resíduos e de outros serviços elementares	21	8	29	2,8	17	10	27	2,9	26	15	41	3,1	41,4	51,9

QUADRO VII - DESEMPREGADOS INSCRITOS (NOVO EMPREGO) POR ATIVIDADE ECONÓMICA
Movimento ao longo dos meses

REGIÃO AUTÓNOMA DA MADEIRA

Atividade Económica - CAE / Rev.3	SETEMBRO/21				AGOSTO/22				SETEMBRO/22				Var. %	
	H	M	TOTAL	%	H	M	TOTAL	%	H	M	TOTAL	%	Mês homól.	Mês anter.
Total	340	454	794	100,0	307	431	738	100,0	429	646	1.075	100,0	35,4	45,7
Agricultura, pecuária, caça, floresta e pesca	15	1	16	2,0	14	4	18	2,4	21	5	26	2,4	62,5	44,4
Indústria, energia e água e construção	88	32	120	15,1	83	23	106	14,4	114	39	153	14,2	27,5	44,3
Indústrias extrativas	-	1	1	0,1	1	-	1	0,1	-	-	-	-	-100,0	-100,0
Indústrias alimentares das bebidas e do tabaco	11	10	21	2,6	7	9	16	2,2	10	21	31	2,9	47,6	93,8
Fabricação de têxteis	-	2	2	0,3	-	3	3	0,4	-	2	2	0,2	-	-33,3
Indústria do vestuário	-	-	-	-	-	1	1	0,1	-	3	3	0,3	-	200,0
Indústria do couro e dos produtos do couro	-	-	-	-	1	-	1	0,1	-	-	-	-	-	-100,0
Indústria da madeira e da cortiça	2	-	2	0,3	-	-	-	-	1	-	1	0,1	-50,0	-
Indústrias do papel, impressão e reprodução	-	-	-	-	1	1	2	0,3	1	2	3	0,3	-	50,0
Fab.prod. petrol., quím., farmac., borracha e plástico	-	2	2	0,3	-	-	-	-	1	1	2	0,2	-	-
Fab. de outros produtos minerais não metálicos	-	-	-	-	1	-	1	0,1	-	1	1	0,1	-	-
Ind. metalúrgica de base e fab. produtos metálicos	4	3	7	0,9	6	1	7	0,9	5	-	5	0,5	-28,6	-28,6
Fab. eq. informático, elétrico, máq. e equip. n.e.	-	-	-	-	-	-	-	-	-	1	1	0,1	-	-
Fab. veic. automóveis e outro equip.de transporte	-	-	-	-	-	-	-	-	-	-	-	-	-	-
Fab.mobiliário, repar. máq. e equip., e outras ind.transf.	1	-	1	0,1	1	-	1	0,1	1	-	1	0,1	-	-
Eletricidade, gás e água, saneam., resid.e despoluição	-	1	1	0,1	-	1	1	0,1	2	1	3	0,3	200,0	200,0
Construção	70	13	83	10,5	65	7	72	9,8	93	7	100	9,3	20,5	38,9
Serviços	237	421	658	82,9	210	404	614	83,2	294	602	896	83,3	36,2	45,9
Comércio, manut. repar. veículos autom. e motoc.	6	2	8	1,0	13	3	16	2,2	16	1	17	1,6	112,5	6,3
Comércio por grosso e a retalho	67	74	141	17,8	48	81	129	17,5	64	106	170	15,8	20,6	31,8
Transportes e armazenagem	16	2	18	2,3	18	2	20	2,7	11	8	19	1,8	5,6	-5,0
Alojamento, restauração e similares	59	104	163	20,5	67	134	201	27,2	73	142	215	20,0	31,9	7,0
Atividades de informação e de comunicação	5	3	8	1,0	3	3	6	0,8	5	5	10	0,9	25,0	66,7
Atividades financeiras e de seguros	2	3	5	0,6	2	4	6	0,8	2	4	6	0,6	20,0	-
Atividades imobiliárias, administ. e dos serviços apoio	33	39	72	9,1	22	42	64	8,7	42	71	113	10,5	56,9	76,6
Atividades de consultoria, científicas, técnicas e simil.	4	9	13	1,6	6	7	13	1,8	14	14	28	2,6	115,4	115,4
Admin. pública, educação, ativ. saúde e apoio social	28	91	119	15,0	20	67	87	11,8	54	168	222	20,7	86,6	155,2
Outras atividades de serviços	17	94	111	14,0	11	61	72	9,8	13	83	96	8,9	-13,5	33,3



QUADRO VIII - DESEMPREGADOS INSCRITOS POR MOTIVO DE INSCRIÇÃO
Movimento ao longo do mês

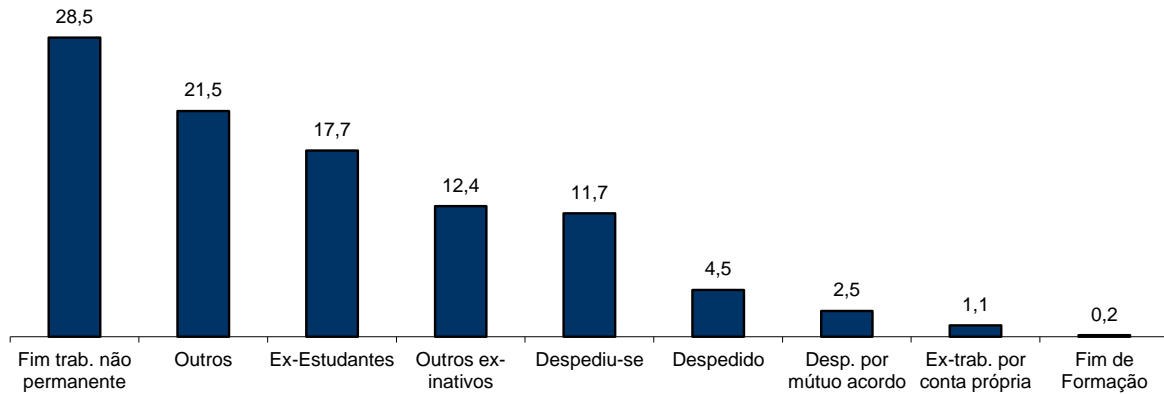
REGIÃO AUTÓNOMA DA MADEIRA

MOTIVOS DE INSCRIÇÃO	H	M	TOTAL	%
Total	524	779	1.303	100,0
Ex-Estudantes	98	133	231	17,7
Fim de Formação	1	1	2	0,2
Despedido	17	41	58	4,5
Despediu-se	77	76	153	11,7
Despedimento por mútuo acordo	14	18	32	2,5
Fim de trabalho não permanente	133	238	371	28,5
Ex-trabalhador por conta própria	4	10	14	1,1
Outros ex-inativos *	57	105	162	12,4
Outros **	123	157	280	21,5

* Outros ex-inativos - inclui ex-domésticas, reformados e indivíduos em situação de inatividade que decidiram procurar um emprego por conta de outrem.

** Outros - inclui reinscrições após anulações por falta à conv/controlo, ex-emigrantes e beneficiários de prestações de desemprego no espaço europeu.

Distribuição Percentual dos Desempregados Inscritos por Motivos de Inscrição



QUADRO IX - OFERTAS DE EMPREGO POR GRUPOS DE PROFISSÕES

Movimento ao longo dos meses

REGIÃO AUTÓNOMA DA MADEIRA

Grupos de Profissões - CPP/10	SETEMBRO/21		AGOSTO/22		SETEMBRO/22		Var. %	
	V.A.	%	V.A.	%	V.A.	%	Mês homól.	Mês anter.
Total	379	100,0	283	100,0	250	100,0	-34,0	-11,7
01 Oficiais das Forças Armadas	-	-	-	-	-	-	-	-
02 Sargentos das Forças Armadas	-	-	-	-	-	-	-	-
03 Outro pessoal das Forças Armadas	-	-	-	-	-	-	-	-
11 Repres.do poder legislativo e de órgãos executivos, dirigentes sup. Adm.Pública, de org.espec., diretores e gestores de empresas	-	-	1	0,4	-	-	-	-100,0
12 Diretores de serviços administrativos e comerciais	-	-	2	0,7	-	-	-	-100,0
13 Diretores de produção e de serviços especializados	-	-	-	-	1	0,4	-	-
14 Diretores de hotelaria, restauração, comércio e de outros serviços	1	0,3	3	1,1	-	-	-100,0	-100,0
21 Especialistas das ciências físicas, matemáticas, engenharias e técnicas afins	6	1,6	6	2,1	12	4,8	100,0	100,0
22 Profissionais de saúde	3	0,8	1	0,4	2	0,8	-33,3	100,0
23 Professores	-	-	1	0,4	1	0,4	-	-
24 Especialistas em finanças, contabilidade, org. administrativa, relações púb. e comerciais	5	1,3	9	3,2	5	2,0	-	-44,4
25 Especialistas em tecnologias de informação e comunicação (TIC)	-	-	1	0,4	2	0,8	-	100,0
26 Especialistas em assuntos jurídicos, sociais, artísticos e culturais	20	5,3	3	1,1	1	0,4	-95,0	-66,7
31 Técnicos e profissões das ciências e engenharia, de nível intermédio	-	-	2	0,7	3	1,2	-	50,0
32 Técnicos e profissionais, de nível intermédio da saúde	3	0,8	2	0,7	1	0,4	-66,7	-50,0
33 Técnicos de nível intermédio, das áreas financeira, administrativa e dos negócios	9	2,4	6	2,1	10	4,0	11,1	66,7
34 Técnicos nível intermédio dos serviços jurídicos, sociais, desportivos, culturais e simil.	5	1,3	8	2,8	3	1,2	-40,0	-62,5
35 Técnicos das tecnologias de informação e comunicação	2	0,5	1	0,4	-	-	-100,0	-100,0
41 Empregados de escritório, secretários em geral e operadores de processamento de dados	9	2,4	8	2,8	17	6,8	88,9	112,5
42 Pessoal de apoio direto a clientes	8	2,1	10	3,5	8	3,2	-	-20,0
43 Operadores de dados, de contabilidade, estatística, de serv. financ. e relac. com o registo	5	1,3	5	1,8	6	2,4	20,0	20,0
44 Outro pessoal de apoio de tipo administrativo	5	1,3	-	-	-	-	-100,0	-
51 Trabalhadores dos serviços pessoais	118	31,1	49	17,3	49	19,6	-58,5	-
52 Vendedores	35	9,2	22	7,8	26	10,4	-25,7	18,2
53 Trabalhadores dos cuidados pessoais e similares	4	1,1	34	12,0	6	2,4	50,0	-82,4
54 Pessoal dos serviços de proteção e segurança	-	-	1	0,4	-	-	-	-100,0
61 Agricultores e trab. qualificados da agricultura e prod. animal, orientados para o mercado	4	1,1	-	-	4	1,6	-	-
62 Trab. qualificados da floresta, pesca e caça, orientados para o mercado	1	0,3	3	1,1	3	1,2	200,0	-
63 Agricultores, criadores de animais, pescadores, caçadores e coletores, de subsistência	-	-	1	0,4	-	-	-	-100,0
71 Trabalhadores qualificados da construção e similares, exceto electricista	35	9,2	31	11,0	23	9,2	-34,3	-25,8
72 Trabalhadores qualificados da metalurgia, metalomecânica e similares	10	2,6	10	3,5	6	2,4	-40,0	-40,0
73 Trab. qualificados da impressão, fabrico de instrum. precisão, joalheiros, artesãos e simil.	-	-	-	-	-	-	-	-
74 Trabalhadores qualificados em eletricidade e em eletrónica	2	0,5	2	0,7	3	1,2	50,0	50,0
75 Trabalhadores da transf. alimentos, da madeira, do vestuário e outras ind. e artesanato	7	1,8	8	2,8	7	2,8	-	-12,5
81 Operadores de instalações fixas e máquinas	1	0,3	2	0,7	1	0,4	-	-50,0
82 Trabalhadores da montagem	1	0,3	-	-	2	0,8	100,0	-
83 Condutores de veículos e operadores de equipamentos móveis	5	1,3	4	1,4	7	2,8	40,0	75,0
91 Trabalhadores de limpeza	30	7,9	22	7,8	14	5,6	-53,3	-36,4
92 Trabalhadores não qualificados da agricultura, produção animal, pesca e floresta	-	-	-	-	-	-	-	-
93 Trabalhadores não qualificados da ind. extrativa, construção, ind. transf. e transportes	11	2,9	4	1,4	7	2,8	-36,4	75,0
94 Assistentes na preparação de refeições	20	5,3	17	6,0	15	6,0	-25,0	-11,8
95 Vendedores ambulantes (exceto de alimentos) e prestadores de serviços na rua	-	-	-	-	-	-	-	-
96 Trabalhadores dos resíduos e de outros serviços elementares	14	3,7	4	1,4	5	2,0	-64,3	25,0

QUADRO X - OFERTAS DE EMPREGO POR ATIVIDADE ECONÓMICA

Movimento ao longo dos meses

REGIÃO AUTÓNOMA DA MADEIRA

Atividade Económica - CAE / Rev.3	SETEMBRO/21		AGOSTO/22		SETEMBRO/22		Var. %	
	V.A.	%	V.A.	%	V.A.	%	Mês homól.	Mês anter.
Total	379	100,0	283	100,0	250	100,0	-34,0	-11,7
Agricultura, pecuária, caça, floresta e pesca	4	1,1	3	1,1	8	3,2	100,0	166,7
Indústria, energia e água e construção	73	19,3	64	22,6	63	25,2	-13,7	-1,6
Indústrias extrativas	-	-	-	-	-	-	-	-
Indústrias alimentares das bebidas e do tabaco	14	3,7	7	2,5	15	6,0	7,1	114,3
Fabricação de têxteis	1	0,3	4	1,4	-	-	-100,0	-100,0
Indústria do vestuário	1	0,3	-	-	-	-	-100,0	-
Indústria do couro e dos produtos do couro	-	-	-	-	-	-	-	-
Indústria da madeira e da cortiça	18	4,7	1	0,4	1	0,4	-94,4	-
Indústrias do papel, impressão e reprodução	1	0,3	-	-	-	-	-100,0	-
Fab.prod. petrol., quím., farmac., borracha e plástico	-	-	1	0,4	1	0,4	-	-
Fab. de outros produtos minerais não metálicos	-	-	-	-	-	-	-	-
Ind. metalúrgica de base e fab. produtos metálicos	2	0,5	3	1,1	1	0,4	-50,0	-66,7
Fab. eq. informático, elétrico, máq. e equip. n.e.	-	-	1	0,4	-	-	-	-100,0
Fab. veíc. automóveis e outro equip.de transporte	-	-	-	-	-	-	-	-
Fab.mobiliário, repar. máq. e equip., e outras ind.transf.	-	-	2	0,7	3	1,2	-	50,0
Eletricidade, gás e água, saneam., resíd.e despoluição	4	1,1	3	1,1	5	2,0	25,0	66,7
Construção	32	8,4	42	14,8	37	14,8	15,6	-11,9
Serviços	302	79,7	216	76,3	179	71,6	-40,7	-17,1
Comércio, manut. repar. veículos autom. e motoc.	16	4,2	9	3,2	10	4,0	-37,5	11,1
Comércio por grosso e a retalho	45	11,9	40	14,1	33	13,2	-26,7	-17,5
Transportes e armazenagem	6	1,6	3	1,1	1	0,4	-83,3	-66,7
Alojamento, restauração e similares	135	35,6	73	25,8	77	30,8	-43,0	5,5
Atividades de informação e de comunicação	4	1,1	5	1,8	-	-	-100,0	-100,0
Atividades financeiras e de seguros	-	-	-	-	-	-	-	-
Atividades imobiliárias, administ. e dos serviços apoio	16	4,2	19	6,7	13	5,2	-18,8	-31,6
Atividades de consultoria, científicas, técnicas e simil.	33	8,7	6	2,1	19	7,6	-42,4	216,7
Admin. pública, educação, ativ. saúde e apoio social	21	5,5	41	14,5	11	4,4	-47,6	-73,2
Outras atividades de serviços	26	6,9	20	7,1	15	6,0	-42,3	-25,0

QUADRO XI - OFERTAS DE EMPREGO POR GRUPOS DE PROFISSÕES

Situação no fim dos meses

REGIÃO AUTÓNOMA DA MADEIRA

Grupos de Profissões - CPP/10	SETEMBRO/21		AGOSTO/22		SETEMBRO/22		Var. %	
	V.A.	%	V.A.	%	V.A.	%	Mês homól.	Mês anter.
Total	767	100,0	519	100,0	513	100,0	-33,1	-1,2
01 Oficiais das Forças Armadas	-	-	-	-	-	-	-	-
02 Sargentos das Forças Armadas	-	-	-	-	-	-	-	-
03 Outro pessoal das Forças Armadas	-	-	-	-	-	-	-	-
11 Repres.do poder legislativo e de órgãos executivos, dirigentes sup. Adm.Pública, de org.espec., diretores e gestores de empresas	-	-	-	-	-	-	-	-
12 Diretores de serviços administrativos e comerciais	-	-	2	0,4	1	0,2	-	-50,0
13 Diretores de produção e de serviços especializados	-	-	-	-	1	0,2	-	-
14 Diretores de hotelaria, restauração, comércio e de outros serviços	1	0,1	2	0,4	1	0,2	-	-50,0
21 Especialistas das ciências físicas, matemáticas, engenharias e técnicas afins	20	2,6	12	2,3	18	3,5	-10,0	50,0
22 Profissionais de saúde	5	0,7	3	0,6	4	0,8	-20,0	33,3
23 Professores	-	-	-	-	-	-	-	-
24 Especialistas em finanças, contabilidade, org. administrativa, relações públ. e comerciais	7	0,9	10	1,9	4	0,8	-42,9	-60,0
25 Especialistas em tecnologias de informação e comunicação (TIC)	-	-	3	0,6	2	0,4	-	-33,3
26 Especialistas em assuntos jurídicos, sociais, artísticos e culturais	21	2,7	1	0,2	2	0,4	-90,5	100,0
31 Técnicos e profissões das ciências e engenharia, de nível intermédio	1	0,1	4	0,8	5	1,0	400,0	25,0
32 Técnicos e profissionais, de nível intermédio da saúde	4	0,5	3	0,6	3	0,6	-25,0	-
33 Técnicos de nível intermédio, das áreas financeira, administrativa e dos negócios	19	2,5	13	2,5	12	2,3	-36,8	-7,7
34 Técnicos nível intermédio dos serviços jurídicos, sociais, desportivos, culturais e simil.	7	0,9	6	1,2	5	1,0	-28,6	-16,7
35 Técnicos das tecnologias de informação e comunicação	2	0,3	1	0,2	-	-	-100,0	-100,0
41 Empregados de escritório, secretários em geral e operadores de processamento de dados	21	2,7	8	1,5	12	2,3	-42,9	50,0
42 Pessoal de apoio direto a clientes	17	2,2	15	2,9	10	1,9	-41,2	-33,3
43 Operadores de dados, de contabilidade, estatística, de serv. financ. e relac. com o registo	6	0,8	5	1,0	8	1,6	33,3	60,0
44 Outro pessoal de apoio de tipo administrativo	7	0,9	1	0,2	1	0,2	-85,7	-
51 Trabalhadores dos serviços pessoais	300	39,1	169	32,6	176	34,3	-41,3	4,1
52 Vendedores	43	5,6	38	7,3	42	8,2	-2,3	10,5
53 Trabalhadores dos cuidados pessoais e similares	3	0,4	5	1,0	4	0,8	33,3	-20,0
54 Pessoal dos serviços de proteção e segurança	3	0,4	2	0,4	1	0,2	-66,7	-50,0
61 Agricultores e trab. qualificados da agricultura e prod. animal, orientados para o mercado	10	1,3	1	0,2	3	0,6	-70,0	200,0
62 Trab. qualificados da floresta, pesca e caça, orientados para o mercado	1	0,1	2	0,4	2	0,4	100,0	-
63 Agricultores, criadores de animais, pescadores, caçadores e coletores, de subsistência	-	-	1	0,2	1	0,2	-	-
71 Trabalhadores qualificados da construção e similares, exceto eletricitista	63	8,2	62	11,9	54	10,5	-14,3	-12,9
72 Trabalhadores qualificados da metalurgia, metalomecânica e similares	25	3,3	17	3,3	16	3,1	-36,0	-5,9
73 Trab. qualificados da impressão, fabrico de instrum. precisão, joalheiros, artesãos e simil.	1	0,1	-	-	-	-	-100,0	-
74 Trabalhadores qualificados em eletricidade e em eletrónica	4	0,5	5	1,0	6	1,2	50,0	20,0
75 Trabalhadores da transf. alimentos, da madeira, do vestuário e outras ind. e artesanato	16	2,1	19	3,7	21	4,1	31,3	10,5
81 Operadores de instalações fixas e máquinas	1	0,1	5	1,0	3	0,6	200,0	-40,0
82 Trabalhadores da montagem	1	0,1	-	-	1	0,2	-	-
83 Condutores de veículos e operadores de equipamentos móveis	17	2,2	3	0,6	4	0,8	-76,5	33,3
91 Trabalhadores de limpeza	54	7,0	26	5,0	20	3,9	-63,0	-23,1
92 Trabalhadores não qualificados da agricultura, produção animal, pesca e floresta	2	0,3	1	0,2	1	0,2	-50,0	-
93 Trabalhadores não qualificados da ind. extrativa, construção, ind. transf. e transportes	20	2,6	18	3,5	17	3,3	-15,0	-5,6
94 Assistentes na preparação de refeições	47	6,1	49	9,4	44	8,6	-6,4	-10,2
95 Vendedores ambulantes (exceto de alimentos) e prestadores de serviços na rua	-	-	-	-	-	-	-	-
96 Trabalhadores dos resíduos e de outros serviços elementares	18	2,3	7	1,3	8	1,6	-55,6	14,3

QUADRO XII - OFERTAS DE EMPREGO POR ATIVIDADE ECONÓMICA

Situação no fim dos meses

REGIÃO AUTÓNOMA DA MADEIRA

Atividade Económica - CAE / Rev.3	SETEMBRO/21		AGOSTO/22		SETEMBRO/22		Var. %	
	V.A.	%	V.A.	%	V.A.	%	Mês homól.	Mês anter.
Total	767	100,0	519	100,0	513	100,0	-33,1	-1,2
Agricultura, pecuária, caça, floresta e pesca	15	2,0	9	1,7	9	1,8	-40,0	-
Indústria, energia e água e construção	135	17,6	135	26,0	135	26,3	-	-
Indústrias extrativas	-	-	-	-	-	-	-	-
Indústrias alimentares das bebidas e do tabaco	17	2,2	21	4,0	25	4,9	47,1	19,0
Fabricação de têxteis	3	0,4	5	1,0	4	0,8	33,3	-20,0
Indústria do vestuário	-	-	-	-	-	-	-	-
Indústria do couro e dos produtos do couro	-	-	1	0,2	1	0,2	-	-
Indústria da madeira e da cortiça	18	2,3	4	0,8	4	0,8	-77,8	-
Indústrias do papel, impressão e reprodução	1	0,1	-	-	-	-	-100,0	-
Fab. prod. petrol., quím., farmac., borracha e plástico	8	1,0	5	1,0	4	0,8	-50,0	-20,0
Fab. de outros produtos minerais não metálicos	-	-	1	0,2	1	0,2	-	-
Ind. metalúrgica de base e fab. produtos metálicos	5	0,7	3	0,6	2	0,4	-60,0	-33,3
Fab. eq. informático, elétrico, máq. e equip. n.e.	-	-	1	0,2	1	0,2	-	-
Fab. veíc. automóveis e outro equip.de transporte	-	-	-	-	-	-	-	-
Fab.mobiliário, repar. máq. e equip., e outras ind.transf.	3	0,4	1	0,2	3	0,6	-	200,0
Eletricidade, gás e água, saneam., resíd.e despoluição	4	0,5	4	0,8	5	1,0	25,0	25,0
Construção	76	9,9	89	17,1	85	16,6	11,8	-4,5
Serviços	617	80,4	375	72,3	369	71,9	-40,2	-1,6
Comércio, manut. repar. veículos autom. e motoc.	34	4,4	19	3,7	15	2,9	-55,9	-21,1
Comércio por grosso e a retalho	81	10,6	49	9,4	46	9,0	-43,2	-6,1
Transportes e armazenagem	9	1,2	4	0,8	4	0,8	-55,6	-
Alojamento, restauração e similares	322	42,0	226	43,5	223	43,5	-30,7	-1,3
Atividades de informação e de comunicação	5	0,7	6	1,2	3	0,6	-40,0	-50,0
Atividades financeiras e de seguros	-	-	-	-	-	-	-	-
Atividades imobiliárias, administ. e dos serviços apoio	57	7,4	26	5,0	24	4,7	-57,9	-7,7
Atividades de consultoria, científicas, técnicas e simil.	41	5,3	9	1,7	18	3,5	-56,1	100,0
Admin. pública, educação, ativ. saúde e apoio social	19	2,5	7	1,3	10	1,9	-47,4	42,9
Outras atividades de serviços	49	6,4	29	5,6	26	5,1	-46,9	-10,3

QUADRO XIII - COLOCAÇÕES EFECTUADAS POR GRUPOS DE PROFISSÕES
Movimento ao longo dos meses

REGIÃO AUTÓNOMA DA MADEIRA

Grupos de Profissões - CPP/10	SETEMBRO/21				AGOSTO/22				SETEMBRO/22				Var. %	
	H	M	TOTAL	%	H	M	TOTAL	%	H	M	TOTAL	%	Mês homól.	Mês anter.
Total	64	66	130	100,0	50	103	153	100,0	54	78	132	100,0	1,5	-13,7
01 Oficiais das Forças Armadas	-	-	-	-	-	-	-	-	-	-	-	-	-	-
02 Sargentos das Forças Armadas	-	-	-	-	-	-	-	-	-	-	-	-	-	-
03 Outro pessoal das Forças Armadas	-	-	-	-	-	-	-	-	-	-	-	-	-	-
11 Repres.do poder legislativo e de órgãos executivos, dirigentes sup. Adm.Pública, de org.espec., diretores e gestores de	-	-	-	-	-	1	1	0,7	-	-	-	-	-	-100,0
12 Diretores de serviços administrativos e comerciais	-	-	-	-	-	-	-	-	-	-	-	-	-	-
13 Diretores de produção e de serviços especializados	-	-	-	-	-	-	-	-	-	-	-	-	-	-
14 Diretores de hotelaria, restauração, comércio e de outros serviços	-	1	1	0,8	2	-	2	1,3	-	-	-	-	-100,0	-100,0
21 Especialistas das ciências físicas, matemáticas, engenharias e técnicas afins	5	1	6	4,6	4	1	5	3,3	1	3	4	3,0	-33,3	-20,0
22 Profissionais de saúde	-	-	-	-	-	-	-	-	1	1	2	1,5	-	-
23 Professores	-	-	-	-	-	1	1	0,7	1	-	1	0,8	-	0,0
24 Especialistas em finanças, contabilidade, org. administrativa, relações púb. e comerciais	-	1	1	0,8	-	5	5	3,3	3	3	6	4,5	500,0	20,0
25 Especialistas em tecnologias de informação e comunicação (TIC)	-	-	-	-	-	-	-	-	2	-	2	1,5	-	-
26 Especialistas em assuntos jurídicos, sociais, artísticos e culturais	-	1	1	0,8	-	2	2	1,3	-	-	-	-	-100,0	-100,0
31 Técnicos e profissões das ciências e engenharia, de nível intermédio	2	-	2	1,5	2	1	3	2,0	1	-	1	0,8	-50,0	-66,7
32 Técnicos e profissionais, de nível intermédio da saúde	-	-	-	-	-	1	1	0,7	-	-	-	-	-	-100,0
33 Técnicos de nível intermédio, das áreas financeira, administrativa e dos negócios	-	2	2	1,5	-	2	2	1,3	1	4	5	3,8	150,0	150,0
34 Técnicos nível intermédio dos serviços jurídicos, sociais, desportivos, culturais e simil.	-	1	1	0,8	5	1	6	3,9	1	1	2	1,5	100,0	-66,7
35 Técnicos das tecnologias de informação e comunicação	-	-	-	-	1	-	1	0,7	-	-	-	-	-	-100,0
41 Empregados de escritório, secretários em geral e operadores de processamento de dados	-	2	2	1,5	1	4	5	3,3	3	9	12	9,1	500,0	140,0
42 Pessoal de apoio direto a clientes	1	3	4	3,1	2	2	4	2,6	2	6	8	6,1	100,0	100,0
43 Operadores de dados, de contabilidade, estatística, de serv. financ. e relac. com o registo	1	-	1	0,8	1	1	2	1,3	2	-	2	1,5	100,0	0,0
44 Outro pessoal de apoio de tipo administrativo	2	1	3	2,3	-	-	-	-	-	-	-	-	-100,0	-
51 Trabalhadores dos serviços pessoais	14	22	36	27,7	6	15	21	13,7	2	8	10	7,6	-72,2	-52,4
52 Vendedores	4	8	12	9,2	4	11	15	9,8	3	8	11	8,3	-8,3	-26,7
53 Trabalhadores dos cuidados pessoais e similares	-	2	2	1,5	1	28	29	19,0	-	8	8	6,1	300,0	-72,4
54 Pessoal dos serviços de proteção e segurança	2	-	2	1,5	-	-	-	-	1	-	1	0,8	-50,0	-
61 Agricultores e trab. qualificados da agricultura e prod. animal, orientados para o mercado	8	-	8	6,2	1	-	1	0,7	-	1	1	0,8	-87,5	0,0
62 Trab. qualificados da floresta, pesca e caça, orientados para o mercado	-	-	-	-	-	-	-	-	-	-	-	-	-	-
63 Agricultores, criadores de animais, pescadores, caçadores e coletores, de subsistência	-	-	-	-	2	-	2	1,3	-	-	-	-	-	-100,0
71 Trabalhadores qualificados da construção e similares, exceto electricista	4	-	4	3,1	2	-	2	1,3	7	-	7	5,3	75,0	250,0
72 Trabalhadores qualificados da metalurgia, metalomecânica e simil.	3	-	3	2,3	6	-	6	3,9	5	-	5	3,8	66,7	-16,7
73 Trab. qualificados da impressão, fabrico de instrum. precisão, joalheiros, artesãos e simil.	-	-	-	-	-	-	-	-	-	-	-	-	-	-
74 Trabalhadores qualificados em eletricidade e em eletrónica	1	-	1	0,8	-	-	-	-	2	-	2	1,5	100,0	-
75 Trabalhadores da transf. alimentos, da madeira, do vestuário e outras ind. e artesanato	1	1	2	1,5	-	3	3	2,0	1	1	2	1,5	0,0	-33,3
81 Operadores de instalações fixas e máquinas	-	-	-	-	-	-	-	-	1	-	1	0,8	-	-
82 Trabalhadores da montagem	-	-	-	-	-	-	-	-	1	-	1	0,8	-	-
83 Condutores de veículos e operadores de equipamentos móveis	1	-	1	0,8	2	-	2	1,3	1	-	1	0,8	0,0	-50,0
91 Trabalhadores de limpeza	-	12	12	9,2	2	17	19	12,4	-	11	11	8,3	-8,3	-42,1
92 Trabalhadores não qualificados da agricultura, produção animal, pesca e floresta	1	-	1	0,8	-	-	-	-	-	-	-	-	-100,0	-
93 Trabalhadores não qualificados da ind. extrativa, construção, ind. transf. e transportes	4	3	7	5,4	2	1	3	2,0	6	-	6	4,5	-14,3	100,0
94 Assistentes na preparação de refeições	5	3	8	6,2	4	3	7	4,6	4	12	16	12,1	100,0	128,6
95 Vendedores ambulantes (exceto de alimentos) e prestadores de serviços na rua	-	-	-	-	-	-	-	-	-	-	-	-	-	-
96 Trabalhadores dos resíduos e de outros serviços elementares	5	2	7	5,4	-	3	3	2,0	2	2	4	3,0	-42,9	33,3



QUADRO XIV - COLOCAÇÕES EFECTUADAS POR ATIVIDADE ECONÓMICA

Movimento ao longo dos meses

REGIÃO AUTÓNOMA DA MADEIRA

Actividade Económica - CAE / Rev.3	SETEMBRO/21				AGOSTO/22				SETEMBRO/22				Var. %	
	H	M	TOTAL	%	H	M	TOTAL	%	H	M	TOTAL	%	Mês homól.	Mês anter.
Total	64	66	130	100,0	50	103	153	100,0	54	78	132	100,0	1,5	-13,7
Agricultura, pecuária, caça, floresta e pesca	2	-	2	1,5	-	-	-	-	3	2	5	3,8	150,0	-
Indústria, energia e água e construção	22	4	26	20,0	14	7	21	13,7	17	5	22	16,7	-15,4	4,8
Indústrias extrativas	-	-	-	-	-	-	-	-	-	-	-	-	-	-
Indústrias alimentares das bebidas e do tabaco	1	3	4	3,1	-	2	2	1,3	2	-	2	1,5	-50,0	-
Fabricação de têxteis	-	-	-	-	-	-	-	-	-	-	-	-	-	-
Indústria do vestuário	-	1	1	0,8	-	-	-	-	-	-	-	-	-100,0	-
Indústria do couro e dos produtos do couro	-	-	-	-	-	-	-	-	-	-	-	-	-	-
Indústria da madeira e da cortiça	-	-	-	-	1	-	1	0,7	-	-	-	-	-	-100,0
Indústrias do papel, impressão e reprodução	-	-	-	-	-	-	-	-	-	-	-	-	-	-
Fab.prod. petrol., quím., farmac., borracha e plástico	-	-	-	-	-	-	-	-	-	-	-	-	-	-
Fab. de outros produtos minerais não metálicos	-	-	-	-	-	-	-	-	-	-	-	-	-	-
Ind. metalúrgica de base e fab. produtos metálicos	-	-	-	-	3	-	3	2,0	-	-	-	-	-	-100,0
Fab. eq. informático, elétrico, máq. e equip. n.e.	-	-	-	-	1	-	1	0,7	-	-	-	-	-	-100,0
Fab. veíc. automóveis e outro equip.de transporte	-	-	-	-	-	-	-	-	-	-	-	-	-	-
Fab. mobiliário, repar. máq. e equip., e outras ind.transf.	-	-	-	-	-	1	1	0,7	1	-	1	0,8	-	-
Eletricidade, gás e água, saneam., resid.e despoluição	-	-	-	-	2	-	2	1,3	1	1	2	1,5	-	-
Construção	21	-	21	16,2	7	4	11	7,2	13	4	17	12,9	-19,0	54,5
Serviços	40	62	102	78,5	36	96	132	86,3	34	71	105	79,5	2,9	-20,5
Comércio, manut. repar. veículos autom. e motoc.	3	-	3	2,3	2	-	2	1,3	5	4	9	6,8	200,0	350,0
Comércio por grosso e a retalho	6	6	12	9,2	6	14	20	13,1	8	14	22	16,7	83,3	10,0
Transportes e armazenagem	-	-	-	-	1	-	1	0,7	-	-	-	-	-	-100,0
Alojamento, restauração e similares	24	34	58	44,6	9	25	34	22,2	8	25	33	25,0	-43,1	-2,9
Atividades de informação e de comunicação	-	-	-	-	2	1	3	2,0	1	-	1	0,8	-	-66,7
Atividades financeiras e de seguros	-	-	-	-	-	-	-	-	-	-	-	-	-	-
Atividades imobiliárias, administ. e dos serviços apoio	2	3	5	3,8	2	14	16	10,5	2	11	13	9,8	160,0	-18,8
Atividades de consultoria, científicas, técnicas e simil.	1	4	5	3,8	1	4	5	3,3	3	4	7	5,3	40,0	40,0
Admin. pública, educação, ativ. saúde e apoio social	3	10	13	10,0	2	32	34	22,2	3	5	8	6,1	-38,5	-76,5
Outras atividades de serviços	1	5	6	4,6	11	6	17	11,1	4	8	12	9,1	100,0	-29,4



CONCEITOS E DEFINIÇÕES:

PEDIDOS DE EMPREGO - Total de pessoas com idade igual ou superior a 16 anos (salvaguardando as reservas previstas na lei), inscritas no Centro de Emprego para obter um emprego por conta de outrem.

Subdividem-se nas categorias:

DESEMPREGADOS/DESEMPREGO REGISTADO - Candidatos inscritos que não têm trabalho, procuram um emprego como trabalhador por conta de outrem, estão imediatamente disponíveis e têm capacidade para trabalhar, dos quais:

1º emprego: nunca trabalharam,
Novo emprego: já trabalharam.

EMPREGADOS - Candidatos inscritos que, tendo um emprego a tempo completo ou parcial pretendem mudar para outro emprego; (inclui candidatos na situação de suspensos temporariamente do trabalho, mas que mantêm um vínculo formal à empresa);

OCUPADOS - Candidatos inscritos a desenvolver uma atividade temporária, no âmbito da satisfação de necessidades coletivas, ao abrigo de um Programa Ocupacional de Emprego, a frequentar formação profissional ou integrado em medidas ativas de emprego, com exceção das medidas que visem a criação do próprio emprego ou de postos de trabalho, ou seja, que visem a integração direta no mercado de trabalho;

INDISPONÍVEIS TEMPORARIAMENTE - Candidatos inscritos que não reúnem as condições imediatas para o trabalho e apresentam indisponibilidade justificada.

DESEMPREGADOS JOVENS - Candidatos desempregados com menos de 25 anos de idade.

DESEMPREGADOS ADULTOS - Candidatos desempregados com 25 ou mais anos de idade.

DESEMPREGADOS DE CURTA DURAÇÃO - Candidatos inscritos como desempregados há menos de um ano.

DESEMPREGADOS DE LONGA DURAÇÃO - Candidatos inscritos como desempregados há um ano ou mais.

OFERTAS DE EMPREGO - Empregos disponíveis comunicados pelas entidades empregadoras ao Centro de Emprego.

COLOCAÇÕES - Ofertas de emprego satisfeitas, com candidatos apresentados pelo Centro de Emprego.

AUTOCOLOCAÇÕES - Obtenção, por iniciativa própria, de colocações profissionais.

As estatísticas dos **Pedidos** e **Ofertas de Emprego**, podem referir-se a:

Situação no fim do mês - Número de registos existentes no final do mês.

Movimento ao longo do mês - Número de registos durante o mês.

As estatísticas das **Colocações** referem-se apenas ao movimento ao longo do mês.

CLASSIFICAÇÕES UTILIZADAS:

Classificação Portuguesa das Profissões - 2010 - 14ª Deliberação da secção permanente de coordenação estatística do Conselho Superior de Estatística - Instituto Nacional de Estatística, I.P. (DR, IIª Série, nº106 de 01/06/2010).

Classificação Portuguesa das Atividades Económicas – CAE - Rev. 3 (D.L. 381/2007, de 14/11).



SINAIS CONVENCIONAIS:

- ... Confidencial
- Resultado nulo
- x Dado não disponível
- * Dado retificado
- 0 Dado inferior a metade da unidade utilizada

SIGLAS

- H Total no sexo masculino
- M Total no sexo feminino
- < 25 anos Menores de 25 anos
- >= 25 anos Com 25 anos ou mais
- < 1 ano Há menos de 1 ano
- >= 1 ano Há 1 ano ou mais
- % Valor percentual

FICHA TÉCNICA

Edição

Secretaria Regional de Inclusão Social e Cidadania
Instituto de Emprego da Madeira, IP-RAM
Rua da Boa Viagem, nº 36
9060 - 027 Funchal
Tel.: 291 145 740
Fax: 291 220 014
E-mail: emprego@iem.madeira.gov.pt
Site: www.iem.madeira.gov.pt

Coordenação e Conceção Gráfica

Divisão de Estatística, Planeamento e Comunicação

Formato: Publicação em suporte eletrónico

Periodicidade: Mensal

Data de edição: Outubro de 2022