

## SÍNTESE - INDICADORES DO MERCADO DE EMPREGO

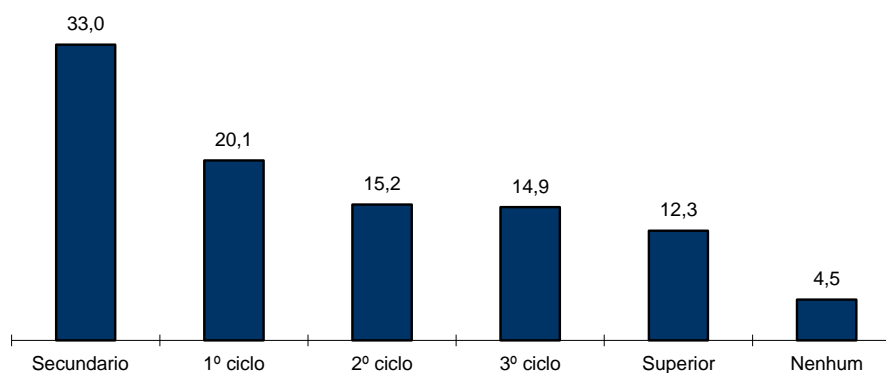
REGIÃO AUTÓNOMA DA MADEIRA

	OUTUBRO/21		SETEMBRO/22		OUTUBRO/22		VARIACÃO %	
	V.A.	%	V.A.	%	V.A.	%	Mês Homólogo	Mês Anterior
<b>DESEMPREGO REGISTRADO</b>	15.669	100,0	10.202	100,0	<b>10.122</b>	<b>100,0</b>	<b>-35,4</b>	<b>-0,8</b>
Homens	7.017	44,8	4.435	43,5	<b>4.349</b>	43,0	-38,0	-1,9
Mulheres	8.652	55,2	5.767	56,5	<b>5.773</b>	57,0	-33,3	0,1
<b>&lt; 25 anos de idade</b>	2.031	13,0	1.238	12,1	<b>1.271</b>	<b>12,6</b>	<b>-37,4</b>	<b>2,7</b>
Homens	938		563		<b>570</b>		-39,2	1,2
Mulheres	1.093		675		<b>701</b>		-35,9	3,9
<b>&gt;= 25 anos de idade</b>	13.638	87,0	8.964	87,9	<b>8.851</b>	<b>87,4</b>	<b>-35,1</b>	<b>-1,3</b>
Homens	6.079		3.872		<b>3.779</b>		-37,8	-2,4
Mulheres	7.559		5.092		<b>5.072</b>		-32,9	-0,4
<b>&lt; 1 ano de inscrição</b>	6.118	39,0	4.625	45,3	<b>4.779</b>	<b>47,2</b>	<b>-21,9</b>	<b>3,3</b>
Homens	2.756		1.988		<b>2.029</b>		-26,4	2,1
Mulheres	3.362		2.637		<b>2.750</b>		-18,2	4,3
<b>&gt;= 1 ano de inscrição</b>	9.551	61,0	5.577	54,7	<b>5.343</b>	<b>52,8</b>	<b>-44,1</b>	<b>-4,2</b>
Homens	4.261		2.447		<b>2.320</b>		-45,6	-5,2
Mulheres	5.290		3.130		<b>3.023</b>		-42,9	-3,4
<b>Primeiro Emprego</b>	1.569	10,0	1.012	9,9	<b>1.027</b>	<b>10,1</b>	<b>-34,5</b>	<b>1,5</b>
<b>Novo Emprego</b>	14.100	90,0	9.190	90,1	<b>9.095</b>	<b>89,9</b>	<b>-35,5</b>	<b>-1,0</b>
<b>Atividades económicas</b>		100,0		100,0		100,0		
Agric.,pecuária,caça, silvic.e pesca	287	2,0	226	2,5	<b>232</b>	2,6	<b>-19,2</b>	<b>2,7</b>
Indústria,energia e água e construção	2.195	15,6	1.409	15,3	<b>1.380</b>	15,2	<b>-37,1</b>	<b>-2,1</b>
Serviços	11.618	82,4	7.555	82,2	<b>7.483</b>	82,3	<b>-35,6</b>	<b>-1,0</b>
<b>Nível de Instrução</b>								
Nenhum Nível de Instrução	649	4,1	452	4,4	<b>460</b>	4,5	-29,1	1,8
Básico - 1º Ciclo	2.993	19,1	2.097	20,6	<b>2.035</b>	20,1	-32,0	-3,0
Básico - 2º Ciclo	2.588	16,5	1.555	15,2	<b>1.537</b>	15,2	-40,6	-1,2
Básico - 3º Ciclo	2.534	16,2	1.545	15,1	<b>1.507</b>	14,9	-40,5	-2,5
Secundário	5.246	33,5	3.355	32,9	<b>3.342</b>	33,0	-36,3	-0,4
Superior	1.659	10,6	1.198	11,7	<b>1.241</b>	12,3	-25,2	3,6
<b>PROCURA DE EMPREGO AO LONGO DO MÊS</b>								
<b>Desempregados</b>	981	100,0	1.303	100,0	<b>1.136</b>	<b>100,0</b>	<b>15,8</b>	<b>-12,8</b>
Homens	441	45,0	524	40,2	<b>491</b>	43,2	11,3	-6,3
Mulheres	540	55,0	779	59,8	<b>645</b>	56,8	19,4	-17,2
Primeiro Emprego	197	20,1	228	17,5	<b>178</b>	15,7	-9,6	-21,9
Novo Emprego	784	79,9	1.075	82,5	<b>958</b>	84,3	22,2	-10,9
<b>OFERTAS DE EMPREGO</b>								
<b>Recebidas ao longo do mês</b>	209		250		<b>284</b>		<b>35,9</b>	<b>13,6</b>
<b>Permanecem no fim do mês</b>	608		513		<b>545</b>		<b>-10,4</b>	<b>6,2</b>
<b>AJUSTAMENTO DO MERCADO DE EMPREGO</b>								
<b>Autocolocações</b>	660		586		<b>451</b>		<b>-31,7</b>	<b>-23,0</b>
<b>Colocações</b>	180		132		<b>135</b>		<b>-25,0</b>	<b>2,3</b>

**QUADRO I - DESEMPREGO REGISTRADO POR NÍVEL DE INSTRUÇÃO SEGUNDO O GRUPO ETÁRIO E O TEMPO DE INSCRIÇÃO**

REGIÃO AUTÓNOMA DA MADEIRA

HOMENS / MULHERES	< 25 ANOS			≥ 25 ANOS			TOTAL
	TOTAL	< 1ANO	≥1ANO	TOTAL	< 1ANO	≥1ANO	
<b>Total</b>	<b>1.271</b>	<b>999</b>	<b>272</b>	<b>8.851</b>	<b>3.780</b>	<b>5.071</b>	<b>10.122</b>
Nenhum Nível de Instrução	0	0	0	460	132	328	460
Básico - 1º Ciclo	5	4	1	2.030	678	1.352	2.035
Básico - 2º Ciclo	35	32	3	1.502	639	863	1.537
Básico - 3º Ciclo	199	158	41	1.308	616	692	1.507
Secundário	742	577	165	2.600	1.284	1.316	3.342
Superior	290	228	62	951	431	520	1.241
<b>HOMENS</b>							
<b>Total</b>	<b>570</b>	<b>443</b>	<b>127</b>	<b>3.779</b>	<b>1.586</b>	<b>2.193</b>	<b>4.349</b>
Nenhum Nível de Instrução	0	0	0	246	70	176	246
Básico - 1º Ciclo	3	2	1	965	322	643	968
Básico - 2º Ciclo	24	22	2	709	306	403	733
Básico - 3º Ciclo	108	92	16	589	273	316	697
Secundário	339	248	91	918	456	462	1.257
Superior	96	79	17	352	159	193	448
<b>MULHERES</b>							
<b>Total</b>	<b>701</b>	<b>556</b>	<b>145</b>	<b>5.072</b>	<b>2.194</b>	<b>2.878</b>	<b>5.773</b>
Nenhum Nível de Instrução	0	0	0	214	62	152	214
Básico - 1º Ciclo	2	2	0	1.065	356	709	1.067
Básico - 2º Ciclo	11	10	1	793	333	460	804
Básico - 3º Ciclo	91	66	25	719	343	376	810
Secundário	403	329	74	1.682	828	854	2.085
Superior	194	149	45	599	272	327	793

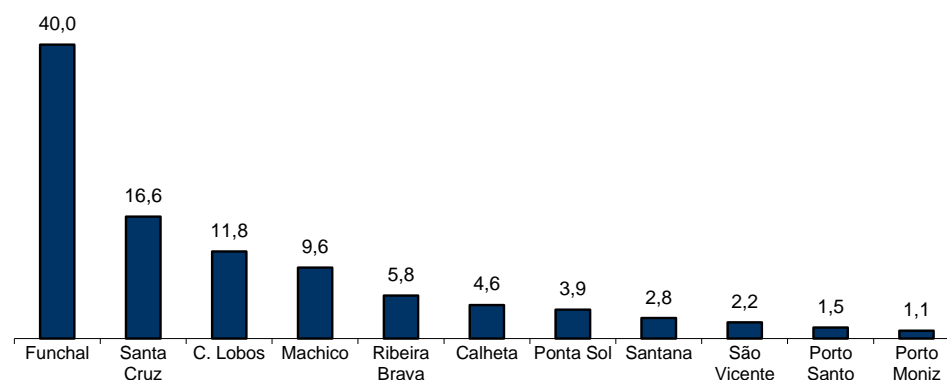
**Distribuição Percentual do Desemprego Registrado por Nível de Instrução**

**QUADRO II - DESEMPREGO REGISTRADO POR CONCELHOS SEGUNDO O GRUPO ETÁRIO E O TEMPO DE INSCRIÇÃO**

REGIÃO AUTÓNOMA DA MADEIRA

HOMENS / MULHERES	< 25 ANOS			≥ 25 ANOS			TOTAL
	TOTAL	< 1ANO	≥1ANO	TOTAL	< 1ANO	≥1ANO	
<b>Total</b>	<b>1.271</b>	<b>999</b>	<b>272</b>	<b>8.851</b>	<b>3.780</b>	<b>5.071</b>	<b>10.122</b>
Calheta	53	42	11	410	137	273	463
Câmara de Lobos	172	140	32	1.027	466	561	1.199
Funchal	433	342	91	3.614	1.540	2.074	4.047
Machico	128	91	37	847	383	464	975
Ponta do Sol	64	47	17	334	135	199	398
Porto Moniz	8	7	1	102	51	51	110
Ribeira Brava	90	65	25	501	210	291	591
Santa Cruz	226	192	34	1.454	627	827	1.680
Santana	49	37	12	234	87	147	283
São Vicente	31	22	9	194	81	113	225
Porto Santo	17	14	3	134	63	71	151
<b>HOMENS</b>							
<b>Total</b>	<b>570</b>	<b>443</b>	<b>127</b>	<b>3.779</b>	<b>1.586</b>	<b>2.193</b>	<b>4.349</b>
Calheta	21	14	7	183	66	117	204
Câmara de Lobos	79	65	14	415	184	231	494
Funchal	195	154	41	1.585	669	916	1.780
Machico	53	40	13	366	181	185	419
Ponta do Sol	26	18	8	114	47	67	140
Porto Moniz	3	2	1	59	24	35	62
Ribeira Brava	39	28	11	194	73	121	233
Santa Cruz	103	83	20	579	229	350	682
Santana	26	20	6	116	40	76	142
São Vicente	14	9	5	97	44	53	111
Porto Santo	11	10	1	71	29	42	82
<b>MULHERES</b>							
<b>Total</b>	<b>701</b>	<b>556</b>	<b>145</b>	<b>5.072</b>	<b>2.194</b>	<b>2.878</b>	<b>5.773</b>
Calheta	32	28	4	227	71	156	259
Câmara de Lobos	93	75	18	612	282	330	705
Funchal	238	188	50	2.029	871	1.158	2.267
Machico	75	51	24	481	202	279	556
Ponta do Sol	38	29	9	220	88	132	258
Porto Moniz	5	5	0	43	27	16	48
Ribeira Brava	51	37	14	307	137	170	358
Santa Cruz	123	109	14	875	398	477	998
Santana	23	17	6	118	47	71	141
São Vicente	17	13	4	97	37	60	114
Porto Santo	6	4	2	63	34	29	69

**Distribuição Percentual do Desemprego Registrado por Concelhos**

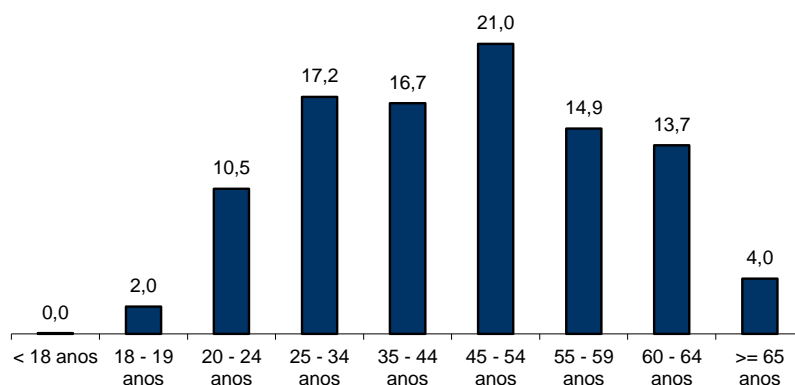


**QUADRO III - DESEMPREGO REGISTRADO POR GRUPO ETÁRIO SEGUNDO O TEMPO DE INSCRIÇÃO**

REGIÃO AUTÓNOMA DA MADEIRA

HOMENS / MULHERES	TEMPO DE INSCRIÇÃO						TOTAL
	< 1MÊS	1 - 2 MESES	3 - 5 MESES	6 - 11 MESES	12 - 23 MESES	>= 24 MESES	
<b>Total</b>	<b>1.087</b>	<b>1.572</b>	<b>988</b>	<b>1.132</b>	<b>1.441</b>	<b>3.902</b>	<b>10.122</b>
< 18 anos	1	3	1	-	-	-	5
18 - 19 anos	57	89	33	12	10	-	201
20 - 24 anos	216	336	147	104	146	116	1.065
25 - 34 anos	244	356	204	238	263	434	1.739
35 - 44 anos	199	288	192	227	223	562	1.691
45 - 54 anos	224	285	174	228	289	927	2.127
55 - 59 anos	86	129	122	154	225	789	1.505
60 - 64 anos	46	72	87	139	221	819	1.384
>= 65 anos	14	14	28	30	64	255	405
<b>HOMENS</b>							
<b>Total</b>	<b>470</b>	<b>641</b>	<b>434</b>	<b>484</b>	<b>609</b>	<b>1.711</b>	<b>4.349</b>
< 18 anos	1	2	-	-	-	-	3
18 - 19 anos	23	48	14	6	7	-	98
20 - 24 anos	99	134	59	57	67	53	469
25 - 34 anos	98	143	87	97	94	177	696
35 - 44 anos	84	100	90	87	80	186	627
45 - 54 anos	100	115	71	94	117	366	863
55 - 59 anos	43	66	60	62	104	387	722
60 - 64 anos	18	30	43	68	112	412	683
>= 65 anos	4	3	10	13	28	130	188
<b>MULHERES</b>							
<b>Total</b>	<b>617</b>	<b>931</b>	<b>554</b>	<b>648</b>	<b>832</b>	<b>2.191</b>	<b>5.773</b>
< 18 anos	-	1	1	-	-	-	2
18 - 19 anos	34	41	19	6	3	-	103
20 - 24 anos	117	202	88	47	79	63	596
25 - 34 anos	146	213	117	141	169	257	1.043
35 - 44 anos	115	188	102	140	143	376	1.064
45 - 54 anos	124	170	103	134	172	561	1.264
55 - 59 anos	43	63	62	92	121	402	783
60 - 64 anos	28	42	44	71	109	407	701
>= 65 anos	10	11	18	17	36	125	217

**Distribuição Percentual do Desemprego Registrado por Grupos Etários**





**QUADRO IV - DESEMPREGO REGISTRADO POR GRUPOS DE PROFISSÕES**  
Situação no fim dos meses

REGIÃO AUTÓNOMA DA MADEIRA

Grupos de Profissões - CPP/10	OUTUBRO/21				SETEMBRO/22				OUTUBRO/22				Var. %	
	H	M	TOTAL	%	H	M	TOTAL	%	H	M	TOTAL	%	Mês homól.	Mês anter.
<b>Total</b>	<b>7.017</b>	<b>8.652</b>	<b>15.669</b>	<b>100,0</b>	<b>4.435</b>	<b>5.767</b>	<b>10.202</b>	<b>100,0</b>	<b>4.349</b>	<b>5.773</b>	<b>10.122</b>	<b>100,0</b>	<b>-35,4</b>	<b>-0,8</b>
01 Oficiais das Forças Armadas	1	-	1	0,0	1	-	1	0,0	2	-	2	0,0	100,0	100,0
02 Sargentos das Forças Armadas	1	-	1	0,0	1	-	1	0,0	1	-	1	0,0	-	-
03 Outro pessoal das Forças Armadas	4	-	4	0,0	9	-	9	0,1	10	-	10	0,1	150,0	11,1
11 Repres.do poder legislativo e de órgãos executivos, dirigentes sup. Adm.Pública, de org.espec., diretores e gestores de empresas	3	3	6	0,0	4	3	7	0,1	4	3	7	0,1	16,7	-
12 Diretores de serviços administrativos e comerciais	27	17	44	0,3	23	13	36	0,4	22	13	35	0,3	-20,5	-2,8
13 Diretores de produção e de serviços especializados	14	3	17	0,1	12	1	13	0,1	13	1	14	0,1	-17,6	7,7
14 Diretores de hotelaria, restauração, comércio e de outros serviços	92	49	141	0,9	57	31	88	0,9	47	34	81	0,8	-42,6	-8,0
21 Especialistas das ciências físicas, matemáticas, engenharias e técnicas afins	148	157	305	1,9	126	108	234	2,3	130	118	248	2,5	-18,7	6,0
22 Profissionais de saúde	15	47	62	0,4	12	24	36	0,4	13	30	43	0,4	-30,6	19,4
23 Professores	41	110	151	1,0	31	89	120	1,2	24	76	100	1,0	-33,8	-16,7
24 Especialistas em finanças, contabilidade, org. administrativa, relações púb. e comerciais	114	178	292	1,9	84	142	226	2,2	94	144	238	2,4	-18,5	5,3
25 Especialistas em tecnologias de informação e comunicação (TIC)	86	11	97	0,6	58	9	67	0,7	52	9	61	0,6	-37,1	-9,0
26 Especialistas em assuntos jurídicos, sociais, artísticos e culturais	98	173	271	1,7	84	130	214	2,1	89	135	224	2,2	-17,3	4,7
31 Técnicos e prof. das ciências e engenharia, de nível intermédio	129	23	152	1,0	110	16	126	1,2	112	17	129	1,3	-15,1	2,4
32 Técnicos e profissionais, de nível intermédio da saúde	26	143	169	1,1	21	122	143	1,4	21	125	146	1,4	-13,6	2,1
33 Técnicos de nível intermédio, das áreas financeira, administrativa e dos negócios	251	210	461	2,9	161	154	315	3,1	157	155	312	3,1	-32,3	-1,0
34 Técnicos nível intermédio dos serviços jurídicos, sociais, desportivos, culturais e simil.	185	161	346	2,2	151	167	318	3,1	143	171	314	3,1	-9,2	-1,3
35 Técnicos das tecnologias de informação e comunicação	123	29	152	1,0	101	15	116	1,1	102	16	118	1,2	-22,4	1,7
41 Empregados de escritório, secretários em geral e operadores de processamento de dados	257	812	1.069	6,8	200	605	805	7,9	193	601	794	7,8	-25,7	-1,4
42 Pessoal de apoio direto a clientes	255	401	656	4,2	137	251	388	3,8	134	252	386	3,8	-41,2	-0,5
43 Operadores de dados, de contabilidade, estatística, de serv. financ. e relac. com o registo	233	39	272	1,7	138	29	167	1,6	140	29	169	1,7	-37,9	1,2
44 Outro pessoal de apoio de tipo administrativo	7	11	18	0,1	6	6	12	0,1	6	7	13	0,1	-27,8	8,3
51 Trabalhadores dos serviços pessoais	598	890	1.488	9,5	231	413	644	6,3	234	421	655	6,5	-56,0	1,7
52 Vendedores	449	1.445	1.894	12,1	234	812	1.046	10,3	231	778	1.009	10,0	-46,7	-3,5
53 Trabalhadores dos cuidados pessoais e similares	32	648	680	4,3	12	556	568	5,6	11	561	572	5,7	-15,9	0,7
54 Pessoal dos serviços de proteção e segurança	105	12	117	0,7	63	9	72	0,7	67	8	75	0,7	-35,9	4,2
61 Agricultores e trab. qualificados da agricultura e prod. animal, orientados para o mercado	296	29	325	2,1	247	24	271	2,7	219	27	246	2,4	-24,3	-9,2
62 Trab. qualificados da floresta, pesca e caça, orientados para o mercado	98	1	99	0,6	69	2	71	0,7	78	2	80	0,8	-19,2	12,7
63 Agricultores, criadores de animais, pescadores, caçadores e coletores, de subsistência	37	9	46	0,3	28	9	37	0,4	29	7	36	0,4	-21,7	-2,7
71 Trabalhadores qualificados da construção e similares, exceto electricista	563	-	563	3,6	313	1	314	3,1	307	1	308	3,0	-45,3	-1,9
72 Trabalhadores qualificados da metalurgia, metalomecânica e simil.	197	1	198	1,3	116	1	117	1,1	124	1	125	1,2	-36,9	6,8
73 Trab. qualificados da impressão, fabrico de instrum. precisão, joalheiros, artesãos e simil.	16	12	28	0,2	14	11	25	0,2	13	9	22	0,2	-21,4	-12,0
74 Trabalhadores qualificados em eletricidade e em eletrónica	132	2	134	0,9	88	1	89	0,9	83	1	84	0,8	-37,3	-5,6
75 Trabalhadores da transf. alimentos, da madeira, do vestuário e outras ind. e artesanato	162	166	328	2,1	81	95	176	1,7	83	96	179	1,8	-45,4	1,7
81 Operadores de instalações fixas e máquinas	44	85	129	0,8	32	51	83	0,8	28	50	78	0,8	-39,5	-6,0
82 Trabalhadores da montagem	5	-	5	0,0	5	-	5	0,0	3	-	3	0,0	-40,0	-40,0
83 Condutores de veículos e operadores de equipamentos móveis	593	21	614	3,9	450	15	465	4,6	418	13	431	4,3	-29,8	-7,3
91 Trabalhadores de limpeza	197	2.055	2.252	14,4	112	1.349	1.461	14,3	121	1.365	1.486	14,7	-34,0	1,7
92 Trabalhadores não qualificados da agricultura, produção animal, pesca e floresta	20	5	25	0,2	19	6	25	0,2	15	6	21	0,2	-16,0	-16,0
93 Trabalhadores não qualificados da ind. extrativa, construção, ind. transf. e transportes	484	148	632	4,0	224	106	330	3,2	220	108	328	3,2	-48,1	-0,6
94 Assistentes na preparação de refeições	234	352	586	3,7	86	221	307	3,0	89	214	303	3,0	-48,3	-1,3
95 Vendedores ambulantes (exceto de alimentos) e prestadores de serviços na rua	4	-	4	0,0	4	-	4	0,0	4	-	4	0,0	-	-
96 Trabalhadores dos resíduos e de outros serviços elementares	641	194	835	5,3	480	170	650	6,4	463	169	632	6,2	-24,3	-2,8

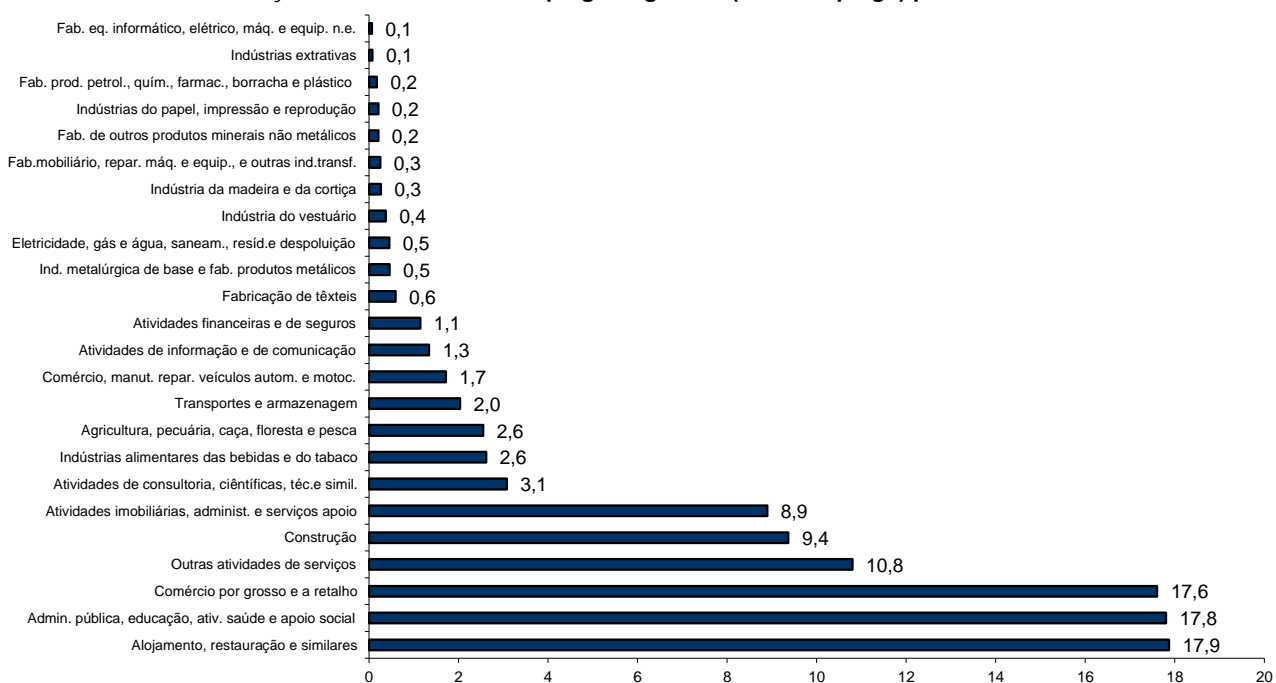
**QUADRO V - DESEMPREGO REGISTRADO (NOVO EMPREGO) POR ATIVIDADE ECONÓMICA**

Situação no fim dos meses

REGIÃO AUTÓNOMA DA MADEIRA

Atividade Económica - CAE / Rev.3	OUTUBRO/21				SETEMBRO/22				OUTUBRO/22				Var. %	
	H	M	TOTAL	%	H	M	TOTAL	%	H	M	TOTAL	%	Mês homól.	Mês anter.
<b>Total</b>	<b>6.303</b>	<b>7.797</b>	<b>14.100</b>	<b>100,0</b>	<b>3.996</b>	<b>5.194</b>	<b>9.190</b>	<b>100,0</b>	<b>3.917</b>	<b>5.178</b>	<b>9.095</b>	<b>100,0</b>	<b>-35,5</b>	<b>-1,0</b>
<b>Agricultura, pecuária, caça, floresta e pesca</b>	<b>214</b>	<b>73</b>	<b>287</b>	<b>2,0</b>	<b>166</b>	<b>60</b>	<b>226</b>	<b>2,5</b>	<b>171</b>	<b>61</b>	<b>232</b>	<b>2,6</b>	<b>-19,2</b>	<b>2,7</b>
<b>Indústria, energia e água e construção</b>	<b>1.628</b>	<b>567</b>	<b>2.195</b>	<b>15,6</b>	<b>1.033</b>	<b>376</b>	<b>1.409</b>	<b>15,3</b>	<b>1.000</b>	<b>380</b>	<b>1.380</b>	<b>15,2</b>	<b>-37,1</b>	<b>-2,1</b>
Indústrias extrativas	7	1	8	0,1	4	3	7	0,1	4	3	7	0,1	-12,5	-
Indústrias alimentares das bebidas e do tabaco	175	220	395	2,8	109	129	238	2,6	107	131	238	2,6	-39,7	-
Fabricação de têxteis	3	58	61	0,4	2	50	52	0,6	2	52	54	0,6	-11,5	3,8
Indústria do vestuário	1	38	39	0,3	4	33	37	0,4	3	31	34	0,4	-12,8	-8,1
Indústria do couro e dos produtos do couro	2	2	4	0,0	2	2	4	0,0	2	2	4	0,0	-	-
Indústria da madeira e da cortiça	22	9	31	0,2	15	8	23	0,3	17	7	24	0,3	-22,6	4,3
Indústrias do papel, impressão e reprodução	10	12	22	0,2	9	12	21	0,2	8	11	19	0,2	-13,6	-9,5
Fab. prod. petrol., quím., farmac., borracha e plástico	20	11	31	0,2	14	6	20	0,2	11	5	16	0,2	-48,4	-20,0
Fab. de outros produtos minerais não metálicos	18	9	27	0,2	13	7	20	0,2	12	7	19	0,2	-29,6	-5,0
Ind. metalúrgica de base e fab. produtos metálicos	50	13	63	0,4	39	7	46	0,5	37	5	42	0,5	-33,3	-8,7
Fab. eq. informático, elétrico, máq. e equip. n.e.	3	2	5	0,0	4	4	8	0,1	3	3	6	0,1	20,0	-25,0
Fab. veic. automóveis e outro equip.de transporte	2	-	2	0,0	1	-	1	0,0	1	-	1	0,0	-50,0	-
Fab.mobiliário, repar. máq. e equip., e outras ind.transf.	27	15	42	0,3	15	7	22	0,2	17	6	23	0,3	-45,2	4,5
Eletricidade, gás e água, saneam., resid.e despoluição	53	15	68	0,5	27	15	42	0,5	24	17	41	0,5	-39,7	-2,4
Construção	1.235	162	1.397	9,9	775	93	868	9,4	752	100	852	9,4	-39,0	-1,8
<b>Serviços</b>	<b>4.461</b>	<b>7.157</b>	<b>11.618</b>	<b>82,4</b>	<b>2.797</b>	<b>4.758</b>	<b>7.555</b>	<b>82,2</b>	<b>2.746</b>	<b>4.737</b>	<b>7.483</b>	<b>82,3</b>	<b>-35,6</b>	<b>-1,0</b>
Comércio, manut. repar. veículos autom. e motoc.	187	50	237	1,7	116	35	151	1,6	119	37	156	1,7	-34,2	3,3
Comércio por grosso e a retalho	903	1.504	2.407	17,1	616	1.002	1.618	17,6	600	1.001	1.601	17,6	-33,5	-1,1
Transportes e armazenagem	201	71	272	1,9	150	45	195	2,1	136	49	185	2,0	-32,0	-5,1
Alojamento, restauração e similares	1.122	1.829	2.951	20,9	568	1.094	1.662	18,1	573	1.052	1.625	17,9	-44,9	-2,2
Atividades de informação e de comunicação	96	75	171	1,2	65	48	113	1,2	68	54	122	1,3	-28,7	8,0
Atividades financeiras e de seguros	60	78	138	1,0	44	62	106	1,2	41	63	104	1,1	-24,6	-1,9
Atividades imobiliárias, administ. e serviços apoio	491	817	1.308	9,3	277	506	783	8,5	284	525	809	8,9	-38,1	3,3
Atividades de consultoria, científicas, téc.e simil.	117	215	332	2,4	97	170	267	2,9	99	181	280	3,1	-15,7	4,9
Admin. pública, educação, ativ. saúde e apoio social	741	1.145	1.886	13,4	627	1.004	1.631	17,7	614	1.005	1.619	17,8	-14,2	-0,7
Outras atividades de serviços	543	1.373	1.916	13,6	237	792	1.029	11,2	212	770	982	10,8	-48,7	-4,6

**Distribuição Percentual do Desemprego Registrado (Novo Emprego) por Atividade Económica**





**QUADRO VI - DESEMPREGADOS INSCRITOS POR GRUPOS DE PROFISSÕES**  
Movimento ao longo dos meses

REGIÃO AUTÓNOMA DA MADEIRA

Grupos de Profissões - CPP/10	OUTUBRO/21				SETEMBRO/22				OUTUBRO/22				Var. %	
	H	M	TOTAL	%	H	M	TOTAL	%	H	M	TOTAL	%	Mês homól.	Mês anter.
<b>Total</b>	<b>441</b>	<b>540</b>	<b>981</b>	<b>100,0</b>	<b>524</b>	<b>779</b>	<b>1.303</b>	<b>100,0</b>	<b>491</b>	<b>645</b>	<b>1.136</b>	<b>100,0</b>	<b>15,8</b>	<b>-12,8</b>
01 Oficiais das Forças Armadas	-	-	-	-	1	-	1	0,1	1	-	1	0,1	-	-
02 Sargentos das Forças Armadas	-	-	-	-	-	-	-	-	-	-	-	-	-	-
03 Outro pessoal das Forças Armadas	-	-	-	-	-	-	-	-	-	-	-	-	-	-
11 Repres.do poder legislativo e de órgãos executivos, dirigentes sup. Adm.Pública, de org.espec., diretores e gestores de	-	-	-	-	-	-	-	-	-	-	-	-	-	-
12 Diretores de serviços administrativos e comerciais	1	1	2	0,2	-	1	1	0,1	1	-	1	0,1	-50,0	-
13 Diretores de produção e de serviços especializados	-	-	-	-	-	-	-	-	1	-	1	0,1	-	-
14 Diretores de hotelaria, restauração, comércio e de outros serviços	2	-	2	0,2	7	4	11	0,8	2	4	6	0,5	200,0	-45,5
21 Especialistas das ciências físicas, matemáticas, engenharias e técnicas afins	17	9	26	2,7	23	8	31	2,4	15	15	30	2,6	15,4	-3,2
22 Profissionais de saúde	1	7	8	0,8	5	6	11	0,8	3	7	10	0,9	25,0	-9,1
23 Professores	1	10	11	1,1	27	84	111	8,5	-	5	5	0,4	-54,5	-95,5
24 Especialistas em finanças, contabilidade, org. administrativa, relações públ. e comerciais	11	17	28	2,9	12	26	38	2,9	12	21	33	2,9	17,9	-13,2
25 Especialistas em tecnologias de informação e comunicação (TIC)	8	-	8	0,8	23	2	25	1,9	4	2	6	0,5	-25,0	-76,0
26 Especialistas em assuntos jurídicos, sociais, artísticos e culturais	11	15	26	2,7	15	21	36	2,8	8	15	23	2,0	-11,5	-36,1
31 Técnicos e profissões das ciências e engenharia, de nível intermédio	7	-	7	0,7	10	2	12	0,9	16	2	18	1,6	157,1	50,0
32 Técnicos e profissionais, de nível intermédio da saúde	1	10	11	1,1	3	24	27	2,1	4	18	22	1,9	100,0	-18,5
33 Técnicos de nível intermédio, das áreas financeira, administrativa e dos negócios	13	11	24	2,4	9	20	29	2,2	16	23	39	3,4	62,5	34,5
34 Técnicos nível intermédio dos serviços jurídicos, sociais, desportivos, culturais e simil.	12	22	34	3,5	20	26	46	3,5	16	17	33	2,9	-2,9	-28,3
35 Técnicos das tecnologias de informação e comunicação	10	4	14	1,4	11	2	13	1,0	8	-	8	0,7	-42,9	-38,5
41 Empregados de escritório, secretários em geral e operadores de processamento de dados	14	45	59	6,0	22	65	87	6,7	20	50	70	6,2	18,6	-19,5
42 Pessoal de apoio direto a clientes	17	28	45	4,6	13	29	42	3,2	13	29	42	3,7	-6,7	-
43 Operadores de dados, de contabilidade, estatística, de serv. financ. e relac. com o registo	14	1	15	1,5	13	1	14	1,1	21	3	24	2,1	60,0	71,4
44 Outro pessoal de apoio de tipo administrativo	-	1	1	0,1	1	-	1	0,1	1	1	2	0,2	100,0	100,0
51 Trabalhadores dos serviços pessoais	31	50	81	8,3	30	60	90	6,9	41	69	110	9,7	35,8	22,2
52 Vendedores	31	114	145	14,8	31	109	140	10,7	32	108	140	12,3	-3,4	-
53 Trabalhadores dos cuidados pessoais e similares	4	63	67	6,8	-	101	101	7,8	2	62	64	5,6	-4,5	-36,6
54 Pessoal dos serviços de proteção e segurança	4	2	6	0,6	4	1	5	0,4	6	-	6	0,5	-	20,0
61 Agricultores e trab. qualificados da agricultura e prod. animal, orientados para o mercado	20	-	20	2,0	18	2	20	1,5	9	2	11	1,0	-45,0	-45,0
62 Trab. qualificados da floresta, pesca e caça, orientados para o mercado	30	1	31	3,2	18	1	19	1,5	19	-	19	1,7	-38,7	-
63 Agricultores, criadores de animais, pescadores, caçadores e coletores, de subsistência	1	-	1	0,1	2	1	3	0,2	1	-	1	0,1	-	-66,7
71 Trabalhadores qualificados da construção e similares, exceto electricista	31	-	31	3,2	37	-	37	2,8	33	-	33	2,9	6,5	-10,8
72 Trabalhadores qualificados da metalurgia, metalomecânica e simil.	22	-	22	2,2	22	-	22	1,7	25	-	25	2,2	13,6	13,6
73 Trab. qualificados da impressão, fabrico de instrum. precisão, joalheiros, artesãos e simil.	1	-	1	0,1	1	1	2	0,2	2	-	2	0,2	100,0	-
74 Trabalhadores qualificados em eletricidade e em eletrónica	6	1	7	0,7	14	-	14	1,1	13	-	13	1,1	85,7	-7,1
75 Trabalhadores da transf. alimentos, da madeira, do vestuário e outras ind. e artesanato	6	5	11	1,1	7	7	14	1,1	14	7	21	1,8	90,9	50,0
81 Operadores de instalações fixas e máquinas	6	3	9	0,9	3	3	6	0,5	-	5	5	0,4	-44,4	-16,7
82 Trabalhadores da montagem	-	-	-	-	1	-	1	0,1	-	-	-	-	-	-100,0
83 Condutores de veículos e operadores de equipamentos móveis	24	-	24	2,4	37	1	38	2,9	42	1	43	3,8	79,2	13,2
91 Trabalhadores de limpeza	11	87	98	10,0	8	117	125	9,6	16	123	139	12,2	41,8	11,2
92 Trabalhadores não qualificados da agricultura, produção animal, pesca e floresta	-	-	-	-	1	-	1	0,1	-	-	-	-	-	-100,0
93 Trabalhadores não qualificados da ind. extrativa, construção, ind. transf. e transportes	31	9	40	4,1	39	10	49	3,8	31	14	45	4,0	12,5	-8,2
94 Assistentes na preparação de refeições	15	13	28	2,9	10	29	39	3,0	17	28	45	4,0	60,7	15,4
95 Vendedores ambulantes (exceto de alimentos) e prestadores de serviços na rua	-	-	-	-	-	-	-	-	-	-	-	-	-	-
96 Trabalhadores dos resíduos e de outros serviços elementares	27	11	38	3,9	26	15	41	3,1	26	14	40	3,5	5,3	-2,4

**QUADRO VII - DESEMPREGADOS INSCRITOS (NOVO EMPREGO) POR ATIVIDADE ECONÓMICA**  
Movimento ao longo dos meses

REGIÃO AUTÓNOMA DA MADEIRA

Atividade Económica - CAE / Rev.3	OUTUBRO/21				SETEMBRO/22				OUTUBRO/22				Var. %	
	H	M	TOTAL	%	H	M	TOTAL	%	H	M	TOTAL	%	Mês homól.	Mês anter.
<b>Total</b>	<b>357</b>	<b>427</b>	<b>784</b>	<b>100,0</b>	<b>429</b>	<b>646</b>	<b>1.075</b>	<b>100,0</b>	<b>416</b>	<b>542</b>	<b>958</b>	<b>100,0</b>	<b>22,2</b>	<b>-10,9</b>
<b>Agricultura, pecuária, caça, floresta e pesca</b>	<b>37</b>	<b>6</b>	<b>43</b>	<b>5,5</b>	<b>21</b>	<b>5</b>	<b>26</b>	<b>2,4</b>	<b>27</b>	<b>5</b>	<b>32</b>	<b>3,3</b>	<b>-25,6</b>	<b>23,1</b>
<b>Indústria, energia e água e construção</b>	<b>103</b>	<b>27</b>	<b>130</b>	<b>16,6</b>	<b>114</b>	<b>39</b>	<b>153</b>	<b>14,2</b>	<b>113</b>	<b>47</b>	<b>160</b>	<b>16,7</b>	<b>23,1</b>	<b>4,6</b>
Indústrias extrativas	1	-	1	0,1	-	-	-	-	1	1	2	0,2	100,0	-
Indústrias alimentares das bebidas e do tabaco	10	16	26	3,3	10	21	31	2,9	12	21	33	3,4	26,9	6,5
Fabricação de têxteis	-	1	1	0,1	-	2	2	0,2	-	3	3	0,3	200,0	50,0
Indústria do vestuário	-	1	1	0,1	-	3	3	0,3	1	2	3	0,3	200,0	-
Indústria do couro e dos produtos do couro	-	-	-	-	-	-	-	-	-	-	-	-	-	-
Indústria da madeira e da cortiça	2	-	2	0,3	1	-	1	0,1	1	-	1	0,1	-50,0	-
Indústrias do papel, impressão e reprodução	1	1	2	0,3	1	2	3	0,3	-	1	1	0,1	-50,0	-66,7
Fab.prod. petrol., quím., farmac., borracha e plástico	2	1	3	0,4	1	1	2	0,2	-	-	-	-	-100,0	-100,0
Fab. de outros produtos minerais não metálicos	1	1	2	0,3	-	1	1	0,1	-	-	-	-	-100,0	-100,0
Ind. metalúrgica de base e fab. produtos metálicos	-	-	-	-	5	-	5	0,5	5	-	5	0,5	-	-
Fab. eq. informático, elétrico, máq. e equip. n.e.	-	-	-	-	-	1	1	0,1	-	-	-	-	-	-100,0
Fab. veic. automóveis e outro equip.de transporte	-	-	-	-	-	-	-	-	-	-	-	-	-	-
Fab.mobiliário, repar. máq. e equip., e outras ind.transf.	1	-	1	0,1	1	-	1	0,1	3	-	3	0,3	200,0	200,0
Eletricidade, gás e água, saneam., resid.e despoluição	5	-	5	0,6	2	1	3	0,3	-	2	2	0,2	-60,0	-33,3
Construção	80	6	86	11,0	93	7	100	9,3	90	17	107	11,2	24,4	7,0
<b>Serviços</b>	<b>217</b>	<b>394</b>	<b>611</b>	<b>77,9</b>	<b>294</b>	<b>602</b>	<b>896</b>	<b>83,3</b>	<b>276</b>	<b>490</b>	<b>766</b>	<b>80,0</b>	<b>25,4</b>	<b>-14,5</b>
Comércio, manut. repar. veículos autom. e motoc.	13	5	18	2,3	16	1	17	1,6	13	3	16	1,7	-11,1	-5,9
Comércio por grosso e a retalho	50	92	142	18,1	64	106	170	15,8	62	111	173	18,1	21,8	1,8
Transportes e armazenagem	6	6	12	1,5	11	8	19	1,8	15	9	24	2,5	100,0	26,3
Alojamento, restauração e similares	64	98	162	20,7	73	142	215	20,0	90	138	228	23,8	40,7	6,0
Atividades de informação e de comunicação	6	2	8	1,0	5	5	10	0,9	7	5	12	1,3	50,0	20,0
Atividades financeiras e de seguros	6	7	13	1,7	2	4	6	0,6	1	6	7	0,7	-46,2	16,7
Atividades imobiliárias, administ. e dos serviços apoio	23	49	72	9,2	42	71	113	10,5	45	68	113	11,8	56,9	-
Atividades de consultoria, científicas, técnicas e simil.	8	13	21	2,7	14	14	28	2,6	5	13	18	1,9	-14,3	-35,7
Admin. pública, educação, ativ. saúde e apoio social	18	67	85	10,8	54	168	222	20,7	23	67	90	9,4	5,9	-59,5
Outras atividades de serviços	23	55	78	9,9	13	83	96	8,9	15	70	85	8,9	9,0	-11,5





### QUADRO VIII - DESEMPREGADOS INSCRITOS POR MOTIVO DE INSCRIÇÃO

Movimento ao longo do mês

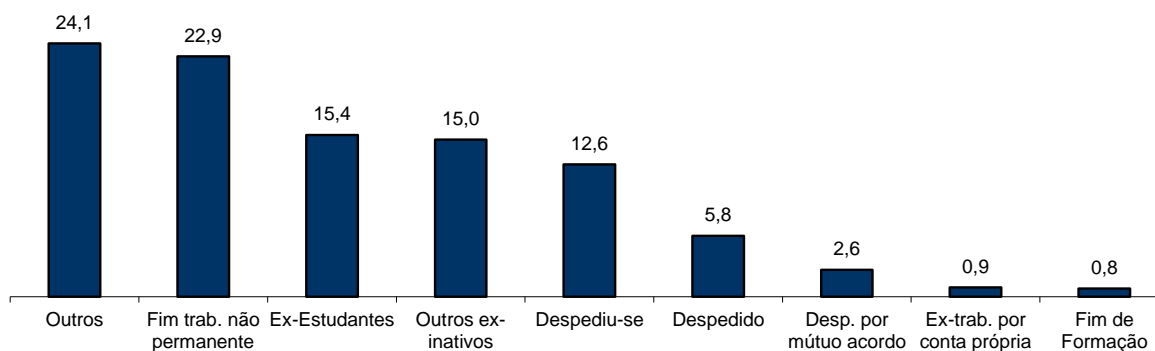
REGIÃO AUTÓNOMA DA MADEIRA

MOTIVOS DE INSCRIÇÃO	H	M	TOTAL	%
<b>Total</b>	<b>491</b>	<b>645</b>	<b>1.136</b>	<b>100,0</b>
Ex-Estudantes	69	106	175	15,4
Fim de Formação	4	5	9	0,8
Despedido	32	34	66	5,8
Despediu-se	65	78	143	12,6
Despedimento por mútuo acordo	13	16	29	2,6
Fim de trabalho não permanente	138	122	260	22,9
Ex-trabalhador por conta própria	1	9	10	0,9
Outros ex-inativos *	65	105	170	15,0
Outros **	104	170	274	24,1

\* Outros ex-inativos - inclui ex-domésticas, reformados e indivíduos em situação de inatividade que decidiram procurar um emprego por conta de outrem.

\*\* Outros - inclui reinscrições após anulações por falta à conv/controlo, ex-emigrantes e beneficiários de prestações de desemprego no espaço europeu.

#### Distribuição Percentual dos Desempregados Inscritos por Motivos de Inscrição



## QUADRO IX - OFERTAS DE EMPREGO POR GRUPOS DE PROFISSÕES

Movimento ao longo dos meses

REGIÃO AUTÓNOMA DA MADEIRA

Grupos de Profissões - CPP/10	OUTUBRO/21		SETEMBRO/22		OUTUBRO/22		Var. %	
	V.A.	%	V.A.	%	V.A.	%	Mês homól.	Mês anter.
<b>Total</b>	<b>209</b>	<b>100,0</b>	<b>250</b>	<b>100,0</b>	<b>284</b>	<b>100,0</b>	<b>35,9</b>	<b>13,6</b>
01 Oficiais das Forças Armadas	-	-	-	-	-	-	-	-
02 Sargentos das Forças Armadas	-	-	-	-	-	-	-	-
03 Outro pessoal das Forças Armadas	-	-	-	-	-	-	-	-
11 Repres.do poder legislativo e de órgãos executivos, dirigentes sup. Adm.Pública, de org.espec., diretores e gestores de empresas	-	-	-	-	-	-	-	-
12 Diretores de serviços administrativos e comerciais	-	-	-	-	-	-	-	-
13 Diretores de produção e de serviços especializados	-	-	1	0,4	-	-	-	-100,0
14 Diretores de hotelaria, restauração, comércio e de outros serviços	6	2,9	-	-	1	0,4	-83,3	-
21 Especialistas das ciências físicas, matemáticas, engenharias e técnicas afins	9	4,3	12	4,8	4	1,4	-55,6	-66,7
22 Profissionais de saúde	4	1,9	2	0,8	1	0,4	-75,0	-50,0
23 Professores	1	0,5	1	0,4	5	1,8	400,0	400,0
24 Especialistas em finanças, contabilidade, org. administrativa, relações púb. e comerciais	8	3,8	5	2,0	3	1,1	-62,5	-40,0
25 Especialistas em tecnologias de informação e comunicação (TIC)	1	0,5	2	0,8	4	1,4	300,0	100,0
26 Especialistas em assuntos jurídicos, sociais, artísticos e culturais	1	0,5	1	0,4	5	1,8	400,0	400,0
31 Técnicos e profissões das ciências e engenharia, de nível intermédio	-	-	3	1,2	7	2,5	-	133,3
32 Técnicos e profissionais, de nível intermédio da saúde	1	0,5	1	0,4	3	1,1	200,0	200,0
33 Técnicos de nível intermédio, das áreas financeira, administrativa e dos negócios	11	5,3	10	4,0	4	1,4	-63,6	-60,0
34 Técnicos nível intermédio dos serviços jurídicos, sociais, desportivos, culturais e simil.	-	-	3	1,2	4	1,4	-	33,3
35 Técnicos das tecnologias de informação e comunicação	-	-	-	-	2	0,7	-	-
41 Empregados de escritório, secretários em geral e operadores de processamento de dados	6	2,9	17	6,8	15	5,3	150,0	-11,8
42 Pessoal de apoio direto a clientes	8	3,8	8	3,2	8	2,8	-	-
43 Operadores de dados, de contabilidade, estatística, de serv. financ. e relac. com o registo	2	1,0	6	2,4	4	1,4	100,0	-33,3
44 Outro pessoal de apoio de tipo administrativo	-	-	-	-	1	0,4	-	-
51 Trabalhadores dos serviços pessoais	63	30,1	49	19,6	65	22,9	3,2	32,7
52 Vendedores	13	6,2	26	10,4	18	6,3	38,5	-30,8
53 Trabalhadores dos cuidados pessoais e similares	2	1,0	6	2,4	7	2,5	250,0	16,7
54 Pessoal dos serviços de proteção e segurança	1	0,5	-	-	2	0,7	100,0	-
61 Agricultores e trab. qualificados da agricultura e prod. animal, orientados para o mercado	9	4,3	4	1,6	4	1,4	-55,6	-
62 Trab. qualificados da floresta, pesca e caça, orientados para o mercado	1	0,5	3	1,2	16	5,6	1500,0	433,3
63 Agricultores, criadores de animais, pescadores, caçadores e coletores, de subsistência	-	-	-	-	-	-	-	-
71 Trabalhadores qualificados da construção e similares, exceto electricista	18	8,6	23	9,2	35	12,3	94,4	52,2
72 Trabalhadores qualificados da metalurgia, metalomecânica e similares	4	1,9	6	2,4	5	1,8	25,0	-16,7
73 Trab. qualificados da impressão, fabrico de instrum. precisão, joalheiros, artesãos e simil.	-	-	-	-	-	-	-	-
74 Trabalhadores qualificados em eletricidade e em eletrónica	1	0,5	3	1,2	4	1,4	300,0	33,3
75 Trabalhadores da transf. alimentos, da madeira, do vestuário e outras ind. e artesanato	5	2,4	7	2,8	6	2,1	20,0	-14,3
81 Operadores de instalações fixas e máquinas	-	-	1	0,4	2	0,7	-	100,0
82 Trabalhadores da montagem	-	-	2	0,8	1	0,4	-	-50,0
83 Condutores de veículos e operadores de equipamentos móveis	3	1,4	7	2,8	6	2,1	100,0	-14,3
91 Trabalhadores de limpeza	9	4,3	14	5,6	15	5,3	66,7	7,1
92 Trabalhadores não qualificados da agricultura, produção animal, pesca e floresta	1	0,5	-	-	1	0,4	-	-
93 Trabalhadores não qualificados da ind. extrativa, construção, ind. transf. e transportes	6	2,9	7	2,8	4	1,4	-33,3	-42,9
94 Assistentes na preparação de refeições	11	5,3	15	6,0	17	6,0	54,5	13,3
95 Vendedores ambulantes (exceto de alimentos) e prestadores de serviços na rua	-	-	-	-	-	-	-	-
96 Trabalhadores dos resíduos e de outros serviços elementares	4	1,9	5	2,0	5	1,8	25,0	-

## QUADRO X - OFERTAS DE EMPREGO POR ATIVIDADE ECONÓMICA

Movimento ao longo dos meses

REGIÃO AUTÓNOMA DA MADEIRA

Atividade Económica - CAE / Rev.3	OUTUBRO/21		SETEMBRO/22		OUTUBRO/22		Var. %	
	V.A.	%	V.A.	%	V.A.	%	Mês homól.	Mês anter.
<b>Total</b>	<b>209</b>	<b>100,0</b>	<b>250</b>	<b>100,0</b>	<b>284</b>	<b>100,0</b>	<b>35,9</b>	<b>13,6</b>
<b>Agricultura, pecuária, caça, floresta e pesca</b>	<b>11</b>	<b>5,3</b>	<b>8</b>	<b>3,2</b>	<b>5</b>	<b>1,8</b>	<b>-54,5</b>	<b>-37,5</b>
<b>Indústria, energia e água e construção</b>	<b>37</b>	<b>17,7</b>	<b>63</b>	<b>25,2</b>	<b>84</b>	<b>29,6</b>	<b>127,0</b>	<b>33,3</b>
Indústrias extrativas	-	-	-	-	-	-	-	-
Indústrias alimentares das bebidas e do tabaco	5	2,4	15	6,0	24	8,5	380,0	60,0
Fabricação de têxteis	-	-	-	-	-	-	-	-
Indústria do vestuário	-	-	-	-	-	-	-	-
Indústria do couro e dos produtos do couro	-	-	-	-	-	-	-	-
Indústria da madeira e da cortiça	1	0,5	1	0,4	1	0,4	-	-
Indústrias do papel, impressão e reprodução	1	0,5	-	-	-	-	-100,0	-
Fab.prod. petrol., quím., farmac., borracha e plástico	-	-	1	0,4	1	0,4	-	-
Fab. de outros produtos minerais não metálicos	-	-	-	-	-	-	-	-
Ind. metalúrgica de base e fab. produtos metálicos	1	0,5	1	0,4	3	1,1	200,0	200,0
Fab. eq. informático, elétrico, máq. e equip. n.e.	-	-	-	-	-	-	-	-
Fab. veíc. automóveis e outro equip.de transporte	-	-	-	-	-	-	-	-
Fab.mobiliário, repar. máq. e equip., e outras ind.transf.	-	-	3	1,2	2	0,7	-	-33,3
Eletricidade, gás e água, saneam., resíd.e despoluição	-	-	5	2,0	2	0,7	-	-60,0
Construção	29	13,9	37	14,8	51	18,0	75,9	37,8
<b>Serviços</b>	<b>161</b>	<b>77,0</b>	<b>179</b>	<b>71,6</b>	<b>195</b>	<b>68,7</b>	<b>21,1</b>	<b>8,9</b>
Comércio, manut. repar. veículos autom. e motoc.	9	4,3	10	4,0	8	2,8	-11,1	-20,0
Comércio por grosso e a retalho	21	10,0	33	13,2	26	9,2	23,8	-21,2
Transportes e armazenagem	1	0,5	1	0,4	3	1,1	200,0	200,0
Alojamento, restauração e similares	86	41,1	77	30,8	75	26,4	-12,8	-2,6
Atividades de informação e de comunicação	3	1,4	-	-	3	1,1	-	-
Atividades financeiras e de seguros	-	-	-	-	2	0,7	-	-
Atividades imobiliárias, administ. e dos serviços apoio	9	4,3	13	5,2	19	6,7	111,1	46,2
Atividades de consultoria, científicas, técnicas e simil.	11	5,3	19	7,6	16	5,6	45,5	-15,8
Admin. pública, educação, ativ. saúde e apoio social	11	5,3	11	4,4	20	7,0	81,8	81,8
Outras atividades de serviços	10	4,8	15	6,0	23	8,1	130,0	53,3

**QUADRO XI - OFERTAS DE EMPREGO POR GRUPOS DE PROFISSÕES**

Situação no fim dos meses

REGIÃO AUTÓNOMA DA MADEIRA

Grupos de Profissões - CPP/10	OUTUBRO/21		SETEMBRO/22		OUTUBRO/22		Var. %	
	V.A.	%	V.A.	%	V.A.	%	Mês homól.	Mês anter.
<b>Total</b>	<b>608</b>	<b>100,0</b>	<b>513</b>	<b>100,0</b>	<b>545</b>	<b>100,0</b>	<b>-10,4</b>	<b>6,2</b>
01 Oficiais das Forças Armadas	-	-	-	-	-	-	-	-
02 Sargentos das Forças Armadas	-	-	-	-	-	-	-	-
03 Outro pessoal das Forças Armadas	-	-	-	-	-	-	-	-
11 Repres.do poder legislativo e de órgãos executivos, dirigentes sup. Adm.Pública, de org.espec., diretores e gestores de empresas	-	-	-	-	-	-	-	-
12 Diretores de serviços administrativos e comerciais	-	-	1	0,2	1	0,2	-	-
13 Diretores de produção e de serviços especializados	-	-	1	0,2	1	0,2	-	-
14 Diretores de hotelaria, restauração, comércio e de outros serviços	3	0,5	1	0,2	1	0,2	-66,7	-
21 Especialistas das ciências físicas, matemáticas, engenharias e técnicas afins	14	2,3	18	3,5	15	2,8	7,1	-16,7
22 Profissionais de saúde	7	1,2	4	0,8	5	0,9	-28,6	25,0
23 Professores	1	0,2	-	-	3	0,6	200,0	-
24 Especialistas em finanças, contabilidade, org. administrativa, relações públ. e comerciais	6	1,0	4	0,8	-	-	-100,0	-100,0
25 Especialistas em tecnologias de informação e comunicação (TIC)	-	-	2	0,4	3	0,6	-	50,0
26 Especialistas em assuntos jurídicos, sociais, artísticos e culturais	5	0,8	2	0,4	3	0,6	-40,0	50,0
31 Técnicos e profissões das ciências e engenharia, de nível intermédio	1	0,2	5	1,0	9	1,7	800,0	80,0
32 Técnicos e profissionais, de nível intermédio da saúde	3	0,5	3	0,6	2	0,4	-33,3	-33,3
33 Técnicos de nível intermédio, das áreas financeira, administrativa e dos negócios	15	2,5	12	2,3	11	2,0	-26,7	-8,3
34 Técnicos nível intermédio dos serviços jurídicos, sociais, desportivos, culturais e simil.	5	0,8	5	1,0	5	0,9	-	-
35 Técnicos das tecnologias de informação e comunicação	2	0,3	-	-	2	0,4	-	-
41 Empregados de escritório, secretários em geral e operadores de processamento de dados	12	2,0	12	2,3	7	1,3	-41,7	-41,7
42 Pessoal de apoio direto a clientes	14	2,3	10	1,9	9	1,7	-35,7	-10,0
43 Operadores de dados, de contabilidade, estatística, de serv. financ. e relac. com o registo	6	1,0	8	1,6	9	1,7	50,0	12,5
44 Outro pessoal de apoio de tipo administrativo	5	0,8	1	0,2	-	-	-100,0	-100,0
51 Trabalhadores dos serviços pessoais	238	39,1	176	34,3	171	31,4	-28,2	-2,8
52 Vendedores	37	6,1	42	8,2	36	6,6	-2,7	-14,3
53 Trabalhadores dos cuidados pessoais e similares	3	0,5	4	0,8	7	1,3	133,3	75,0
54 Pessoal dos serviços de proteção e segurança	2	0,3	1	0,2	2	0,4	-	100,0
61 Agricultores e trab. qualificados da agricultura e prod. animal, orientados para o mercado	13	2,1	3	0,6	5	0,9	-61,5	66,7
62 Trab. qualificados da floresta, pesca e caça, orientados para o mercado	1	0,2	2	0,4	16	2,9	1500,0	700,0
63 Agricultores, criadores de animais, pescadores, caçadores e coletores, de subsistência	-	-	1	0,2	-	-	-	-100,0
71 Trabalhadores qualificados da construção e similares, exceto eletricitista	46	7,6	54	10,5	77	14,1	67,4	42,6
72 Trabalhadores qualificados da metalurgia, metalomecânica e similares	20	3,3	16	3,1	15	2,8	-25,0	-6,3
73 Trab. qualificados da impressão, fabrico de instrum. precisão, joalheiros, artesãos e simil.	1	0,2	-	-	-	-	-100,0	-
74 Trabalhadores qualificados em eletricidade e em eletrónica	4	0,7	6	1,2	9	1,7	125,0	50,0
75 Trabalhadores da transf. alimentos, da madeira, do vestuário e outras ind. e artesanato	16	2,6	21	4,1	18	3,3	12,5	-14,3
81 Operadores de instalações fixas e máquinas	1	0,2	3	0,6	3	0,6	200,0	-
82 Trabalhadores da montagem	1	0,2	1	0,2	2	0,4	100,0	100,0
83 Condutores de veículos e operadores de equipamentos móveis	11	1,8	4	0,8	7	1,3	-36,4	75,0
91 Trabalhadores de limpeza	38	6,3	20	3,9	26	4,8	-31,6	30,0
92 Trabalhadores não qualificados da agricultura, produção animal, pesca e floresta	3	0,5	1	0,2	1	0,2	-66,7	-
93 Trabalhadores não qualificados da ind. extrativa, construção, ind. transf. e transportes	21	3,5	17	3,3	17	3,1	-19,0	-
94 Assistentes na preparação de refeições	36	5,9	44	8,6	40	7,3	11,1	-9,1
95 Vendedores ambulantes (exceto de alimentos) e prestadores de serviços na rua	-	-	-	-	-	-	-	-
96 Trabalhadores dos resíduos e de outros serviços elementares	17	2,8	8	1,6	7	1,3	-58,8	-12,5

## QUADRO XII - OFERTAS DE EMPREGO POR ATIVIDADE ECONÓMICA

Situação no fim dos meses

## REGIÃO AUTÓNOMA DA MADEIRA

Atividade Económica - CAE / Rev.3	OUTUBRO/21		SETEMBRO/22		OUTUBRO/22		Var. %	
	V.A.	%	V.A.	%	V.A.	%	Mês homól.	Mês anter.
<b>Total</b>	<b>608</b>	<b>100,0</b>	<b>513</b>	<b>100,0</b>	<b>545</b>	<b>100,0</b>	<b>-10,4</b>	<b>6,2</b>
<b>Agricultura, pecuária, caça, floresta e pesca</b>	<b>12</b>	<b>2,0</b>	<b>9</b>	<b>1,8</b>	<b>10</b>	<b>1,8</b>	<b>-16,7</b>	<b>11,1</b>
<b>Indústria, energia e água e construção</b>	<b>114</b>	<b>18,8</b>	<b>135</b>	<b>26,3</b>	<b>177</b>	<b>32,5</b>	<b>55,3</b>	<b>31,1</b>
Indústrias extrativas	-	-	-	-	-	-	-	-
Indústrias alimentares das bebidas e do tabaco	17	2,8	25	4,9	37	6,8	117,6	48,0
Fabricação de têxteis	3	0,5	4	0,8	4	0,7	33,3	-
Indústria do vestuário	-	-	-	-	-	-	-	-
Indústria do couro e dos produtos do couro	-	-	1	0,2	1	0,2	-	-
Indústria da madeira e da cortiça	1	0,2	4	0,8	3	0,6	200,0	-25,0
Indústrias do papel, impressão e reprodução	1	0,2	-	-	-	-	-100,0	-
Fab. prod. petrol., quím., farmac., borracha e plástico	6	1,0	4	0,8	2	0,4	-66,7	-50,0
Fab. de outros produtos minerais não metálicos	-	-	1	0,2	-	-	-	-100,0
Ind. metalúrgica de base e fab. produtos metálicos	4	0,7	2	0,4	5	0,9	25,0	150,0
Fab. eq. informático, elétrico, máq. e equip. n.e.	-	-	1	0,2	1	0,2	-	-
Fab. veíc. automóveis e outro equip.de transporte	-	-	-	-	-	-	-	-
Fab.mobiliário, repar. máq. e equip., e outras ind.transf.	-	-	3	0,6	3	0,6	-	-
Eletricidade, gás e água, saneam., resíd.e despoluição	3	0,5	5	1,0	5	0,9	66,7	-
Construção	79	13,0	85	16,6	116	21,3	46,8	36,5
<b>Serviços</b>	<b>482</b>	<b>79,3</b>	<b>369</b>	<b>71,9</b>	<b>358</b>	<b>65,7</b>	<b>-25,7</b>	<b>-3,0</b>
Comércio, manut. repar. veículos autom. e motoc.	27	4,4	15	2,9	13	2,4	-51,9	-13,3
Comércio por grosso e a retalho	63	10,4	46	9,0	46	8,4	-27,0	-
Transportes e armazenagem	6	1,0	4	0,8	3	0,6	-50,0	-25,0
Alojamento, restauração e similares	271	44,6	223	43,5	202	37,1	-25,5	-9,4
Atividades de informação e de comunicação	5	0,8	3	0,6	3	0,6	-40,0	-
Atividades financeiras e de seguros	-	-	-	-	-	-	-	-
Atividades imobiliárias, administ. e dos serviços apoio	40	6,6	24	4,7	33	6,1	-17,5	37,5
Atividades de consultoria, científicas, técnicas e simil.	20	3,3	18	3,5	19	3,5	-5,0	5,6
Admin. pública, educação, ativ. saúde e apoio social	15	2,5	10	1,9	11	2,0	-26,7	10,0
Outras atividades de serviços	35	5,8	26	5,1	28	5,1	-20,0	7,7

**QUADRO XIII - COLOCAÇÕES EFECTUADAS POR GRUPOS DE PROFISSÕES**

Movimento ao longo dos meses

REGIÃO AUTÓNOMA DA MADEIRA

Grupos de Profissões - CPP/10	OUTUBRO/21				SETEMBRO/22				OUTUBRO/22				Var. %	
	H	M	TOTAL	%	H	M	TOTAL	%	H	M	TOTAL	%	Mês homól.	Mês anter.
<b>Total</b>	<b>79</b>	<b>101</b>	<b>180</b>	<b>100,0</b>	<b>54</b>	<b>78</b>	<b>132</b>	<b>100,0</b>	<b>51</b>	<b>84</b>	<b>135</b>	<b>100,0</b>	<b>-25,0</b>	<b>2,3</b>
01 Oficiais das Forças Armadas	-	-	-	-	-	-	-	-	-	-	-	-	-	-
02 Sargentos das Forças Armadas	-	-	-	-	-	-	-	-	-	-	-	-	-	-
03 Outro pessoal das Forças Armadas	-	-	-	-	-	-	-	-	-	-	-	-	-	-
11 Repres.do poder legislativo e de órgãos executivos, dirigentes sup. Adm.Pública, de org.espec., diretores e gestores de	-	-	-	-	-	-	-	-	-	-	-	-	-	-
12 Diretores de serviços administrativos e comerciais	-	-	-	-	-	-	-	-	-	-	-	-	-	-
13 Diretores de produção e de serviços especializados	-	-	-	-	-	-	-	-	-	-	-	-	-	-
14 Diretores de hotelaria, restauração, comércio e de outros serviços	2	2	4	2,2	-	-	-	-	1	-	1	0,7	-75,0	-
21 Especialistas das ciências físicas, matemáticas, engenharias e técnicas afins	2	5	7	3,9	1	3	4	3,0	2	3	5	3,7	-28,6	25,0
22 Profissionais de saúde	-	-	-	-	1	1	2	1,5	-	-	-	-	-	-100,0
23 Professores	-	-	-	-	1	-	1	0,8	-	2	2	1,5	-	100,0
24 Especialistas em finanças, contabilidade, org. administrativa, relações púb. e comerciais	4	4	8	4,4	3	3	6	4,5	-	4	4	3,0	-50,0	-33,3
25 Especialistas em tecnologias de informação e comunicação (TIC)	1	-	1	0,6	2	-	2	1,5	2	-	2	1,5	100,0	0,0
26 Especialistas em assuntos jurídicos, sociais, artísticos e culturais	-	-	-	-	-	-	-	-	-	3	3	2,2	-	-
31 Técnicos e profissões das ciências e engenharia, de nível intermédio	-	-	-	-	1	-	1	0,8	2	1	3	2,2	-	200,0
32 Técnicos e profissionais, de nível intermédio da saúde	-	1	1	0,6	-	-	-	-	-	3	3	2,2	200,0	-
33 Técnicos de nível intermédio, das áreas financeira, administrativa e dos negócios	3	8	11	6,1	1	4	5	3,8	1	3	4	3,0	-63,6	-20,0
34 Técnicos nível intermédio dos serviços jurídicos, sociais, desportivos, culturais e simil.	-	1	1	0,6	1	1	2	1,5	2	2	4	3,0	300,0	100,0
35 Técnicos das tecnologias de informação e comunicação	-	-	-	-	-	-	-	-	-	-	-	-	-	-
41 Empregados de escritório, secretários em geral e operadores de processamento de dados	2	9	11	6,1	3	9	12	9,1	4	8	12	8,9	9,1	0,0
42 Pessoal de apoio direto a clientes	-	8	8	4,4	2	6	8	6,1	2	4	6	4,4	-25,0	-25,0
43 Operadores de dados, de contabilidade, estatística, de serv. financ. e relac. com o registo	2	-	2	1,1	2	-	2	1,5	-	1	1	0,7	-50,0	-50,0
44 Outro pessoal de apoio de tipo administrativo	-	1	1	0,6	-	-	-	-	-	1	1	0,7	0,0	-
51 Trabalhadores dos serviços pessoais	21	38	59	32,8	2	8	10	7,6	11	19	30	22,2	-49,2	200,0
52 Vendedores	5	6	11	6,1	3	8	11	8,3	2	12	14	10,4	27,3	27,3
53 Trabalhadores dos cuidados pessoais e similares	-	2	2	1,1	-	8	8	6,1	1	2	3	2,2	50,0	-62,5
54 Pessoal dos serviços de proteção e segurança	1	-	1	0,6	1	-	1	0,8	-	-	-	-	-100,0	-100,0
61 Agricultores e trab. qualificados da agricultura e prod. animal, orientados para o mercado	3	1	4	2,2	-	1	1	0,8	1	1	2	1,5	-50,0	100,0
62 Trab. qualificados da floresta, pesca e caça, orientados para o mercado	-	-	-	-	-	-	-	-	-	-	-	-	-	-
63 Agricultores, criadores de animais, pescadores, caçadores e coletores, de subsistência	-	-	-	-	-	-	-	-	-	-	-	-	-	-
71 Trabalhadores qualificados da construção e similares, exceto electricista	10	-	10	5,6	7	-	7	5,3	4	-	4	3,0	-60,0	-42,9
72 Trabalhadores qualificados da metalurgia, metalomecânica e simil.	4	-	4	2,2	5	-	5	3,8	1	-	1	0,7	-75,0	-80,0
73 Trab. qualificados da impressão, fabrico de instrum. precisão, joalheiros, artesãos e simil.	-	-	-	-	-	-	-	-	-	-	-	-	-	-
74 Trabalhadores qualificados em eletricidade e em eletrónica	2	-	2	1,1	2	-	2	1,5	2	-	2	1,5	0,0	0,0
75 Trabalhadores da transf. alimentos, da madeira, do vestuário e outras ind. e artesanato	5	-	5	2,8	1	1	2	1,5	1	3	4	3,0	-20,0	100,0
81 Operadores de instalações fixas e máquinas	-	-	-	-	1	-	1	0,8	-	-	-	-	-	-100,0
82 Trabalhadores da montagem	-	-	-	-	1	-	1	0,8	-	-	-	-	-	-100,0
83 Condutores de veiculos e operadores de equipamentos móveis	4	-	4	2,2	1	-	1	0,8	5	-	5	3,7	25,0	400,0
91 Trabalhadores de limpeza	1	8	9	5,0	-	11	11	8,3	-	4	4	3,0	-55,6	-63,6
92 Trabalhadores não qualificados da agricultura, produção animal, pesca e floresta	-	-	-	-	-	-	-	-	-	1	1	0,7	-	-
93 Trabalhadores não qualificados da ind. extrativa, construção, ind. transf. e transportes	2	-	2	1,1	6	-	6	4,5	-	3	3	2,2	50,0	-50,0
94 Assistentes na preparação de refeições	4	6	10	5,6	4	12	16	12,1	3	3	6	4,4	-40,0	-62,5
95 Vendedores ambulantes (exceto de alimentos) e prestadores de serviços na rua	-	-	-	-	-	-	-	-	-	-	-	-	-	-
96 Trabalhadores dos resíduos e de outros serviços elementares	1	1	2	1,1	2	2	4	3,0	4	1	5	3,7	150,0	25,0



## QUADRO XIV - COLOCAÇÕES EFECTUADAS POR ATIVIDADE ECONÓMICA

Movimento ao longo dos meses

REGIÃO AUTÓNOMA DA MADEIRA

Actividade Económica - CAE / Rev.3	OUTUBRO/21				SETEMBRO/22				OUTUBRO/22				Var. %	
	H	M	TOTAL	%	H	M	TOTAL	%	H	M	TOTAL	%	Mês homól.	Mês anter.
<b>Total</b>	<b>79</b>	<b>101</b>	<b>180</b>	<b>100,0</b>	<b>54</b>	<b>78</b>	<b>132</b>	<b>100,0</b>	<b>51</b>	<b>84</b>	<b>135</b>	<b>100,0</b>	<b>-25,0</b>	<b>2,3</b>
<b>Agricultura, pecuária, caça, floresta e pesca</b>	<b>3</b>	<b>4</b>	<b>7</b>	<b>3,9</b>	<b>3</b>	<b>2</b>	<b>5</b>	<b>3,8</b>	<b>1</b>	<b>-</b>	<b>1</b>	<b>0,7</b>	<b>-85,7</b>	<b>-80,0</b>
<b>Indústria, energia e água e construção</b>	<b>13</b>	<b>9</b>	<b>22</b>	<b>12,2</b>	<b>17</b>	<b>5</b>	<b>22</b>	<b>16,7</b>	<b>11</b>	<b>6</b>	<b>17</b>	<b>12,6</b>	<b>-22,7</b>	<b>-22,7</b>
Indústrias extrativas	-	-	-	-	-	-	-	-	-	-	-	-	-	-
Indústrias alimentares das bebidas e do tabaco	-	-	-	-	2	-	2	1,5	1	3	4	3,0	-	100,0
Fabricação de têxteis	-	-	-	-	-	-	-	-	-	-	-	-	-	-
Indústria do vestuário	-	-	-	-	-	-	-	-	-	-	-	-	-	-
Indústria do couro e dos produtos do couro	-	-	-	-	-	-	-	-	-	-	-	-	-	-
Indústria da madeira e da cortiça	1	-	1	0,6	-	-	-	-	-	1	1	0,7	-	-
Indústrias do papel, impressão e reprodução	-	1	1	0,6	-	-	-	-	-	-	-	-	-100,0	-
Fab.prod. petrol., quím., farmac., borracha e plástico	-	-	-	-	-	-	-	-	-	1	1	0,7	-	-
Fab. de outros produtos minerais não metálicos	-	-	-	-	-	-	-	-	-	-	-	-	-	-
Ind. metalúrgica de base e fab. produtos metálicos	-	-	-	-	-	-	-	-	-	-	-	-	-	-
Fab. eq. informático, elétrico, máq. e equip. n.e.	-	-	-	-	-	-	-	-	-	-	-	-	-	-
Fab. veíc. automóveis e outro equip.de transporte	-	-	-	-	-	-	-	-	-	-	-	-	-	-
Fab. mobiliário, repar. máq. e equip., e outras ind.transf.	-	1	1	0,6	1	-	1	0,8	1	-	1	0,7	-	-
Eletricidade, gás e água, saneam., resid.e despoluição	-	-	-	-	1	1	2	1,5	1	-	1	0,7	-	-50,0
Construção	12	7	19	10,6	13	4	17	12,9	8	1	9	6,7	-52,6	-47,1
<b>Serviços</b>	<b>63</b>	<b>88</b>	<b>151</b>	<b>83,9</b>	<b>34</b>	<b>71</b>	<b>105</b>	<b>79,5</b>	<b>39</b>	<b>78</b>	<b>117</b>	<b>86,7</b>	<b>-22,5</b>	<b>11,4</b>
Comércio, manut. repar. veículos autom. e motoc.	6	2	8	4,4	5	4	9	6,8	4	2	6	4,4	-25,0	-33,3
Comércio por grosso e a retalho	16	11	27	15,0	8	14	22	16,7	4	14	18	13,3	-33,3	-18,2
Transportes e armazenagem	1	-	1	0,6	-	-	-	-	1	1	2	1,5	100,0	-
Alojamento, restauração e similares	22	42	64	35,6	8	25	33	25,0	14	24	38	28,1	-40,6	15,2
Atividades de informação e de comunicação	1	-	1	0,6	1	-	1	0,8	1	1	2	1,5	100,0	100,0
Atividades financeiras e de seguros	-	-	-	-	-	-	-	-	1	1	2	1,5	-	-
Atividades imobiliárias, administ. e dos serviços apoio	4	10	14	7,8	2	11	13	9,8	2	4	6	4,4	-57,1	-53,8
Atividades de consultoria, científicas, técnicas e simil.	4	10	14	7,8	3	4	7	5,3	2	10	12	8,9	-14,3	71,4
Admin. pública, educação, ativ. saúde e apoio social	5	8	13	7,2	3	5	8	6,1	7	11	18	13,3	38,5	125,0
Outras atividades de serviços	4	5	9	5,0	4	8	12	9,1	3	10	13	9,6	44,4	8,3



## CONCEITOS E DEFINIÇÕES:

**PEDIDOS DE EMPREGO** - Total de pessoas com idade igual ou superior a 16 anos (salvaguardando as reservas previstas na lei), inscritas no Centro de Emprego para obter um emprego por conta de outrem.

### Subdividem-se nas categorias:

**DESEMPREGADOS/DESEMPREGO REGISTADO** - Candidatos inscritos que não têm trabalho, procuram um emprego como trabalhador por conta de outrem, estão imediatamente disponíveis e têm capacidade para trabalhar, dos quais:

**1º emprego:** nunca trabalharam,  
**Novo emprego:** já trabalharam.

**EMPREGADOS** - Candidatos inscritos que, tendo um emprego a tempo completo ou parcial pretendem mudar para outro emprego; (inclui candidatos na situação de suspensos temporariamente do trabalho, mas que mantêm um vínculo formal à empresa);

**OCUPADOS** - Candidatos inscritos a desenvolver uma atividade temporária, no âmbito da satisfação de necessidades coletivas, ao abrigo de um Programa Ocupacional de Emprego, a frequentar formação profissional ou integrado em medidas ativas de emprego, com exceção das medidas que visem a criação do próprio emprego ou de postos de trabalho, ou seja, que visem a integração direta no mercado de trabalho;

**INDISPONÍVEIS TEMPORARIAMENTE** - Candidatos inscritos que não reúnem as condições imediatas para o trabalho e apresentam indisponibilidade justificada.

**DESEMPREGADOS JOVENS** - Candidatos desempregados com menos de 25 anos de idade.

**DESEMPREGADOS ADULTOS** - Candidatos desempregados com 25 ou mais anos de idade.

**DESEMPREGADOS DE CURTA DURAÇÃO** - Candidatos inscritos como desempregados há menos de um ano.

**DESEMPREGADOS DE LONGA DURAÇÃO** - Candidatos inscritos como desempregados há um ano ou mais.

**OFERTAS DE EMPREGO** - Empregos disponíveis comunicados pelas entidades empregadoras ao Centro de Emprego.

**COLOCAÇÕES** - Ofertas de emprego satisfeitas, com candidatos apresentados pelo Centro de Emprego.

**AUTOCOLOCAÇÕES** - Obtenção, por iniciativa própria, de colocações profissionais.

As estatísticas dos **Pedidos** e **Ofertas de Emprego**, podem referir-se a:

**Situação no fim do mês** - Número de registos existentes no final do mês.

**Movimento ao longo do mês** - Número de registos durante o mês.

As estatísticas das **Colocações** referem-se apenas ao movimento ao longo do mês.

## CLASSIFICAÇÕES UTILIZADAS:

**Classificação Portuguesa das Profissões - 2010** - 14ª Deliberação da secção permanente de coordenação estatística do Conselho Superior de Estatística - Instituto Nacional de Estatística, I.P. (DR, IIª Série, nº106 de 01/06/2010).

**Classificação Portuguesa das Atividades Económicas – CAE - Rev. 3** (D.L. 381/2007, de 14/11).



**SINAIS CONVENCIONAIS:**

- ... Confidencial
- Resultado nulo
- x Dado não disponível
- \* Dado retificado
- 0 Dado inferior a metade da unidade utilizada

**SIGLAS**

<b>H</b>	Total no sexo masculino
<b>M</b>	Total no sexo feminino
<b>&lt; 25 anos</b>	Menores de 25 anos
<b>&gt;= 25 anos</b>	Com 25 anos ou mais
<b>&lt; 1 ano</b>	Há menos de 1 ano
<b>&gt;= 1 ano</b>	Há 1 ano ou mais
<b>%</b>	Valor percentual

## FICHA TÉCNICA

### Edição

Secretaria Regional de Inclusão Social e Cidadania  
Instituto de Emprego da Madeira, IP-RAM  
Rua da Boa Viagem, nº 36  
9060 - 027 Funchal  
Tel.: 291 145 740  
Fax: 291 220 014  
E-mail: [emprego@iem.madeira.gov.pt](mailto:emprego@iem.madeira.gov.pt)  
Site: [www.iem.madeira.gov.pt](http://www.iem.madeira.gov.pt)

### Coordenação e Conceção Gráfica

Divisão de Estatística, Planeamento e Comunicação

**Formato:** Publicação em suporte eletrónico

**Periodicidade:** Mensal

**Data de edição:** Novembro de 2022