

SÍNTESE - INDICADORES DO MERCADO DE EMPREGO

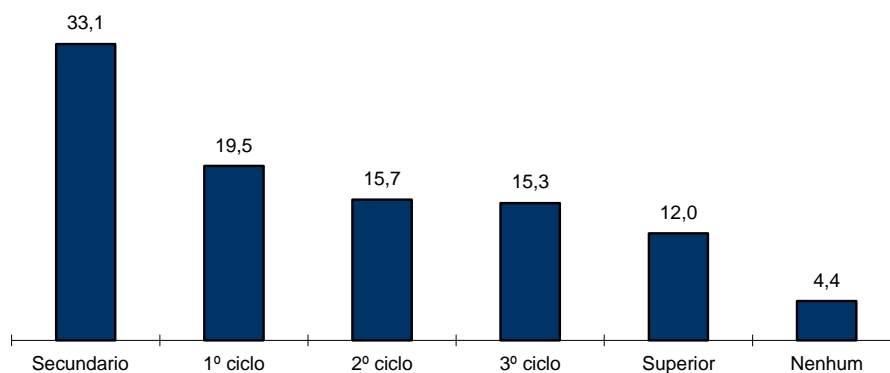
REGIÃO AUTÓNOMA DA MADEIRA

	JANEIRO/22		DEZEMBRO/22		JANEIRO/23		VARIÇÃO %	
	V.A.	%	V.A.	%	V.A.	%	Mês Homólogo	Mês Anterior
DESEMPREGO REGISTRADO	14.469	100,0	9.995	100,0	10.030	100,0	-30,7	0,4
Homens	6.568	45,4	4.379	43,8	4.446	44,3	-32,3	1,5
Mulheres	7.901	54,6	5.616	56,2	5.584	55,7	-29,3	-0,6
< 25 anos de idade	1.684	11,6	1.183	11,8	1.222	12,2	-27,4	3,3
Homens	799		540		567		-29,0	5,0
Mulheres	885		643		655		-26,0	1,9
>= 25 anos de idade	12.785	88,4	8.812	88,2	8.808	87,8	-31,1	0,0
Homens	5.769		3.839		3.879		-32,8	1,0
Mulheres	7.016		4.973		4.929		-29,7	-0,9
< 1 ano de inscrição	5.778	39,9	4.991	49,9	5.109	50,9	-11,6	2,4
Homens	2.699		2.204		2.276		-15,7	3,3
Mulheres	3.079		2.787		2.833		-8,0	1,7
>= 1 ano de inscrição	8.691	60,1	5.004	50,1	4.921	49,1	-43,4	-1,7
Homens	3.869		2.175		2.170		-43,9	-0,2
Mulheres	4.822		2.829		2.751		-42,9	-2,8
Primeiro Emprego	1.302	9,0	948	9,5	936	9,3	-28,1	-1,3
Novo Emprego	13.167	91,0	9.047	90,5	9.094	90,7	-30,9	0,5
Atividades económicas		100,0		100,0		100,0		
Agric.,pecuária,caça, silvic.e pesca	339	2,6	269	3,0	262	2,9	-22,7	-2,6
Indústria,energia e água e construção	2.034	15,4	1.418	15,7	1.333	14,7	-34,5	-6,0
Serviços	10.794	82,0	7.360	81,4	7.499	82,5	-30,5	1,9
Nível de Instrução								
Nenhum Nível de Instrução	585	4,0	441	4,4	441	4,4	-24,6	0,0
Básico - 1º Ciclo	2.823	19,5	1.995	20,0	1.953	19,5	-30,8	-2,1
Básico - 2º Ciclo	2.457	17,0	1.584	15,8	1.578	15,7	-35,8	-0,4
Básico - 3º Ciclo	2.454	17,0	1.503	15,0	1.539	15,3	-37,3	2,4
Secundário	4.640	32,1	3.332	33,3	3.320	33,1	-28,4	-0,4
Superior	1.510	10,4	1.140	11,4	1.199	12,0	-20,6	5,2
PROCURA DE EMPREGO AO LONGO DO MÊS								
Desempregados	1.189	100,0	746	100,0	1.260	100,0	6,0	68,9
Homens	580	48,8	361	48,4	574	45,6	-1,0	59,0
Mulheres	609	51,2	385	51,6	686	54,4	12,6	78,2
Primeiro Emprego	137	11,5	67	9,0	134	10,6	-2,2	100,0
Novo Emprego	1.052	88,5	679	91,0	1.126	89,4	7,0	65,8
OFERTAS DE EMPREGO								
Recebidas ao longo do mês	164		160		282		72,0	76,3
Permanecem no fim do mês	416		330		430		3,4	30,3
AJUSTAMENTO DO MERCADO DE EMPREGO								
Autocolocações	541		289		451		-16,6	56,1
Colocações	137		105		97		-29,2	-7,6

**QUADRO I - DESEMPREGO REGISTADO POR NÍVEL DE INSTRUÇÃO SEGUNDO O GRUPO ETÁRIO E O TEMPO DE INSCRIÇÃO**

REGIÃO AUTÓNOMA DA MADEIRA

HOMENS / MULHERES	< 25 ANOS			≥ 25 ANOS			TOTAL
	TOTAL	< 1ANO	≥1ANO	TOTAL	< 1ANO	≥1ANO	
Total	1.222	973	249	8.808	4.136	4.672	10.030
Nenhum Nível de Instrução	0	0	0	441	144	297	441
Básico - 1º Ciclo	5	5	0	1.948	698	1.250	1.953
Básico - 2º Ciclo	46	42	4	1.532	737	795	1.578
Básico - 3º Ciclo	199	172	27	1.340	733	607	1.539
Secundário	726	575	151	2.594	1.375	1.219	3.320
Superior	246	179	67	953	449	504	1.199
HOMENS							
Total	567	449	118	3.879	1.827	2.052	4.446
Nenhum Nível de Instrução	0	0	0	234	76	158	234
Básico - 1º Ciclo	4	4	0	956	354	602	960
Básico - 2º Ciclo	31	28	3	728	342	386	759
Básico - 3º Ciclo	105	89	16	633	354	279	738
Secundário	349	268	81	972	528	444	1.321
Superior	78	60	18	356	173	183	434
MULHERES							
Total	655	524	131	4.929	2.309	2.620	5.584
Nenhum Nível de Instrução	0	0	0	207	68	139	207
Básico - 1º Ciclo	1	1	0	992	344	648	993
Básico - 2º Ciclo	15	14	1	804	395	409	819
Básico - 3º Ciclo	94	83	11	707	379	328	801
Secundário	377	307	70	1.622	847	775	1.999
Superior	168	119	49	597	276	321	765

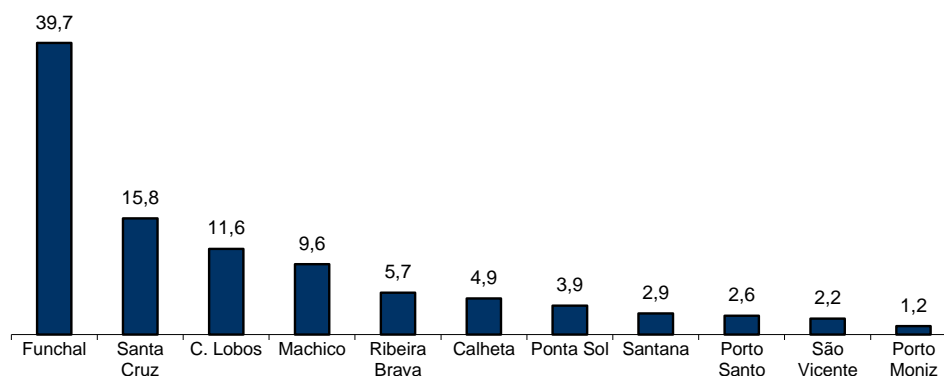
Distribuição Percentual do Desemprego Registrado por Nível de Instrução

QUADRO II - DESEMPREGO REGISTRADO POR CONCELHOS SEGUNDO O GRUPO ETÁRIO E O TEMPO DE INSCRIÇÃO

REGIÃO AUTÓNOMA DA MADEIRA

HOMENS / MULHERES	< 25 ANOS			≥ 25 ANOS			TOTAL
	TOTAL	< 1ANO	≥1ANO	TOTAL	< 1ANO	≥1ANO	
Total	1.222	973	249	8.808	4.136	4.672	10.030
Calheta	51	44	7	442	195	247	493
Câmara de Lobos	176	143	33	992	487	505	1.168
Funchal	439	352	87	3.539	1.622	1.917	3.978
Machico	120	90	30	841	424	417	961
Ponta do Sol	58	45	13	336	144	192	394
Porto Moniz	6	5	1	111	55	56	117
Ribeira Brava	77	54	23	495	214	281	572
Santa Cruz	189	161	28	1.395	655	740	1.584
Santana	45	31	14	245	102	143	290
São Vicente	34	26	8	183	82	101	217
Porto Santo	27	22	5	229	156	73	256
HOMENS							
Total	567	449	118	3.879	1.827	2.052	4.446
Calheta	17	14	3	196	90	106	213
Câmara de Lobos	79	63	16	408	200	208	487
Funchal	211	173	38	1.606	733	873	1.817
Machico	54	41	13	381	217	164	435
Ponta do Sol	22	16	6	116	48	68	138
Porto Moniz	3	2	1	65	28	37	68
Ribeira Brava	34	23	11	196	82	114	230
Santa Cruz	88	73	15	577	264	313	665
Santana	27	20	7	131	50	81	158
São Vicente	16	12	4	96	46	50	112
Porto Santo	16	12	4	107	69	38	123
MULHERES							
Total	655	524	131	4.929	2.309	2.620	5.584
Calheta	34	30	4	246	105	141	280
Câmara de Lobos	97	80	17	584	287	297	681
Funchal	228	179	49	1.933	889	1.044	2.161
Machico	66	49	17	460	207	253	526
Ponta do Sol	36	29	7	220	96	124	256
Porto Moniz	3	3	0	46	27	19	49
Ribeira Brava	43	31	12	299	132	167	342
Santa Cruz	101	88	13	818	391	427	919
Santana	18	11	7	114	52	62	132
São Vicente	18	14	4	87	36	51	105
Porto Santo	11	10	1	122	87	35	133

Distribuição Percentual do Desemprego Registrado por Concelhos

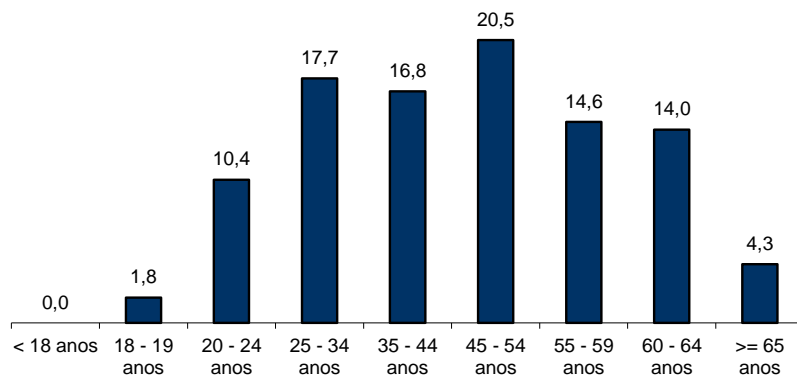


QUADRO III - DESEMPREGO REGISTRADO POR GRUPO ETÁRIO SEGUNDO O TEMPO DE INSCRIÇÃO

REGIÃO AUTÓNOMA DA MADEIRA

HOMENS / MULHERES	TEMPO DE INSCRIÇÃO						TOTAL
	< 1MÊS	1 - 2 MESES	3 - 5 MESES	6 - 11 MESES	12 - 23 MESES	>= 24 MESES	
Total	1.212	1.385	1.536	976	1.278	3.643	10.030
< 18 anos	-	-	-	-	-	-	0
18 - 19 anos	45	51	68	11	8	-	183
20 - 24 anos	213	218	269	98	135	106	1.039
25 - 34 anos	291	326	316	210	245	390	1.778
35 - 44 anos	252	263	278	187	210	493	1.683
45 - 54 anos	225	272	322	169	243	824	2.055
55 - 59 anos	108	143	158	141	180	730	1.460
60 - 64 anos	72	90	99	126	204	814	1.405
>= 65 anos	6	22	26	34	53	286	427
HOMENS							
Total	557	641	638	440	557	1.613	4.446
< 18 anos	-	-	-	-	-	-	0
18 - 19 anos	26	23	31	4	5	-	89
20 - 24 anos	95	103	121	46	61	52	478
25 - 34 anos	115	167	134	88	89	165	758
35 - 44 anos	108	111	90	84	87	159	639
45 - 54 anos	106	116	136	72	101	327	858
55 - 59 anos	58	73	85	68	92	360	736
60 - 64 anos	44	37	34	64	100	407	686
>= 65 anos	5	11	7	14	22	143	202
MULHERES							
Total	655	744	898	536	721	2.030	5.584
< 18 anos	-	-	-	-	-	-	0
18 - 19 anos	19	28	37	7	3	-	94
20 - 24 anos	118	115	148	52	74	54	561
25 - 34 anos	176	159	182	122	156	225	1.020
35 - 44 anos	144	152	188	103	123	334	1.044
45 - 54 anos	119	156	186	97	142	497	1.197
55 - 59 anos	50	70	73	73	88	370	724
60 - 64 anos	28	53	65	62	104	407	719
>= 65 anos	1	11	19	20	31	143	225

Distribuição Percentual do Desemprego Registrado por Grupos Etários





QUADRO IV - DESEMPREGO REGISTRADO POR GRUPOS DE PROFISSÕES
Situação no fim dos meses

REGIÃO AUTÓNOMA DA MADEIRA

Grupos de Profissões - CPP/10	JANEIRO/22				DEZEMBRO/22				JANEIRO/23				Var. %	
	H	M	TOTAL	%	H	M	TOTAL	%	H	M	TOTAL	%	Mês homól.	Mês anter.
Total	6.568	7.901	14.469	100,0	4.379	5.616	9.995	100,0	4.446	5.584	10.030	100,0	-30,7	0,4
01 Oficiais das Forças Armadas	-	-	-	-	1	2	3	0,0	1	1	2	0,0	-	-33,3
02 Sargentos das Forças Armadas	1	-	1	0,0	-	-	-	-	-	-	-	-	-100,0	-
03 Outro pessoal das Forças Armadas	8	-	8	0,1	19	-	19	0,2	15	-	15	0,1	87,5	-21,1
11 Repres.do poder legislativo e de órgãos executivos, dirigentes sup. Adm.Pública, de org.espec., diretores e gestores de empresas	5	3	8	0,1	4	2	6	0,1	5	2	7	0,1	-12,5	16,7
12 Diretores de serviços administrativos e comerciais	26	17	43	0,3	24	12	36	0,4	27	12	39	0,4	-9,3	8,3
13 Diretores de produção e de serviços especializados	13	2	15	0,1	13	2	15	0,2	13	3	16	0,2	6,7	6,7
14 Diretores de hotelaria, restauração, comércio e de outros serviços	80	46	126	0,9	44	32	76	0,8	49	33	82	0,8	-34,9	7,9
21 Especialistas das ciências físicas, matemáticas, engenharias e técnicas afins	135	153	288	2,0	120	107	227	2,3	124	119	243	2,4	-15,6	7,0
22 Profissionais de saúde	13	31	44	0,3	11	32	43	0,4	12	37	49	0,5	11,4	14,0
23 Professores	30	98	128	0,9	20	58	78	0,8	19	67	86	0,9	-32,8	10,3
24 Especialistas em finanças, contabilidade, org. administrativa, relações púb. e comerciais	118	167	285	2,0	88	127	215	2,2	93	121	214	2,1	-24,9	-0,5
25 Especialistas em tecnologias de informação e comunicação (TIC)	59	7	66	0,5	47	8	55	0,6	41	6	47	0,5	-28,8	-14,5
26 Especialistas em assuntos jurídicos, sociais, artísticos e culturais	84	179	263	1,8	74	133	207	2,1	80	143	223	2,2	-15,2	7,7
31 Técnicos e prof. das ciências e engenharia, de nível intermédio	119	17	136	0,9	107	15	122	1,2	109	16	125	1,2	-8,1	2,5
32 Técnicos e profissionais, de nível intermédio da saúde	25	131	156	1,1	23	118	141	1,4	25	115	140	1,4	-10,3	-0,7
33 Técnicos de nível intermédio, das áreas financeira, administrativa e dos negócios	214	189	403	2,8	146	164	310	3,1	140	162	302	3,0	-25,1	-2,6
34 Técnicos nível intermédio dos serviços jurídicos, sociais, desportivos, culturais e simil.	149	152	301	2,1	136	161	297	3,0	131	156	287	2,9	-4,7	-3,4
35 Técnicos das tecnologias de informação e comunicação	125	24	149	1,0	108	14	122	1,2	103	12	115	1,1	-22,8	-5,7
41 Empregados de escritório, secretários em geral e operadores de processamento de dados	254	746	1.000	6,9	209	592	801	8,0	213	584	797	7,9	-20,3	-0,5
42 Pessoal de apoio direto a clientes	243	365	608	4,2	124	255	379	3,8	120	257	377	3,8	-38,0	-0,5
43 Operadores de dados, de contabilidade, estatística, de serv. financ. e relac. com o registo	236	41	277	1,9	150	28	178	1,8	172	36	208	2,1	-24,9	16,9
44 Outro pessoal de apoio de tipo administrativo	8	13	21	0,1	7	8	15	0,2	10	9	19	0,2	-9,5	26,7
51 Trabalhadores dos serviços pessoais	490	743	1.233	8,5	238	400	638	6,4	249	410	659	6,6	-46,6	3,3
52 Vendedores	374	1.219	1.593	11,0	221	771	992	9,9	242	773	1.015	10,1	-36,3	2,3
53 Trabalhadores dos cuidados pessoais e similares	27	626	653	4,5	17	484	501	5,0	18	488	506	5,0	-22,5	1,0
54 Pessoal dos serviços de proteção e segurança	116	10	126	0,9	63	6	69	0,7	63	8	71	0,7	-43,7	2,9
61 Agricultores e trab. qualificados da agricultura e prod. animal, orientados para o mercado	316	28	344	2,4	195	35	230	2,3	189	33	222	2,2	-35,5	-3,5
62 Trab. qualificados da floresta, pesca e caça, orientados para o mercado	156	1	157	1,1	112	2	114	1,1	108	1	109	1,1	-30,6	-4,4
63 Agricultores, criadores de animais, pescadores, caçadores e coletores, de subsistência	41	10	51	0,4	29	8	37	0,4	27	6	33	0,3	-35,3	-10,8
71 Trabalhadores qualificados da construção e similares, exceto electricista	504	-	504	3,5	320	-	320	3,2	304	1	305	3,0	-39,5	-4,7
72 Trabalhadores qualificados da metalurgia, metalomecânica e simil.	184	1	185	1,3	106	1	107	1,1	112	1	113	1,1	-38,9	5,6
73 Trab. qualificados da impressão, fabrico de instrum. precisão, joalheiros, artesãos e simil.	16	12	28	0,2	14	9	23	0,2	12	8	20	0,2	-28,6	-13,0
74 Trabalhadores qualificados em eletricidade e em eletrónica	125	1	126	0,9	89	1	90	0,9	87	1	88	0,9	-30,2	-2,2
75 Trabalhadores da transf. alimentos, da madeira, do vestuário e outras ind. e artesanato	141	153	294	2,0	85	98	183	1,8	85	93	178	1,8	-39,5	-2,7
81 Operadores de instalações fixas e máquinas	39	87	126	0,9	29	40	69	0,7	27	41	68	0,7	-46,0	-1,4
82 Trabalhadores da montagem	8	-	8	0,1	2	-	2	0,0	2	-	2	0,0	-75,0	-
83 Condutores de veículos e operadores de equipamentos móveis	569	18	587	4,1	444	12	456	4,6	456	13	469	4,7	-20,1	2,9
91 Trabalhadores de limpeza	197	1.964	2.161	14,9	116	1.395	1.511	15,1	118	1.349	1.467	14,6	-32,1	-2,9
92 Trabalhadores não qualificados da agricultura, produção animal, pesca e floresta	20	5	25	0,2	14	7	21	0,2	10	8	18	0,2	-28,0	-14,3
93 Trabalhadores não qualificados da ind. extrativa, construção, ind. transf. e transportes	444	145	589	4,1	228	100	328	3,3	229	109	338	3,4	-42,6	3,0
94 Assistentes na preparação de refeições	206	309	515	3,6	111	205	316	3,2	114	180	294	2,9	-42,9	-7,0
95 Vendedores ambulantes (exceto de alimentos) e prestadores de serviços na rua	4	-	4	0,0	4	-	4	0,0	4	-	4	0,0	-	-
96 Trabalhadores dos resíduos e de outros serviços elementares	646	188	834	5,8	467	172	639	6,4	488	170	658	6,6	-21,1	3,0

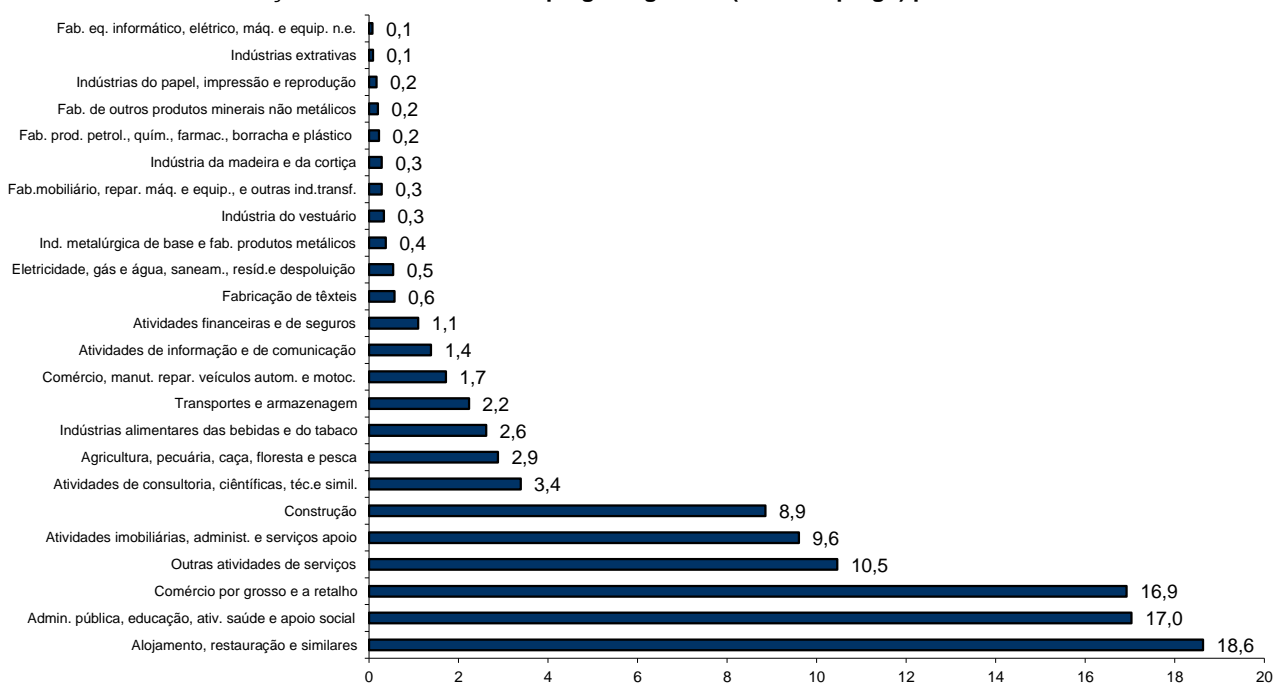
QUADRO V - DESEMPREGO REGISTRADO (NOVO EMPREGO) POR ATIVIDADE ECONÓMICA

Situação no fim dos meses

REGIÃO AUTÓNOMA DA MADEIRA

Atividade Económica - CAE / Rev.3	JANEIRO/22				DEZEMBRO/22				JANEIRO/23				Var. %	
	H	M	TOTAL	%	H	M	TOTAL	%	H	M	TOTAL	%	Mês homól.	Mês anter.
Total	5.964	7.203	13.167	100,0	3.983	5.064	9.047	100,0	4.036	5.058	9.094	100,0	-30,9	0,5
Agricultura, pecuária, caça, floresta e pesca	266	73	339	2,6	206	63	269	3,0	200	62	262	2,9	-22,7	-2,6
Indústria, energia e água e construção	1.523	511	2.034	15,4	1.036	382	1.418	15,7	988	345	1.333	14,7	-34,5	-6,0
Indústrias extrativas	8	3	11	0,1	5	3	8	0,1	5	3	8	0,1	-27,3	-
Indústrias alimentares das bebidas e do tabaco	166	190	356	2,7	124	126	250	2,8	117	121	238	2,6	-33,1	-4,8
Fabricação de têxteis	3	48	51	0,4	1	54	55	0,6	1	51	52	0,6	2,0	-5,5
Indústria do vestuário	2	43	45	0,3	4	34	38	0,4	5	25	30	0,3	-33,3	-21,1
Indústria do couro e dos produtos do couro	1	2	3	0,0	2	2	4	0,0	3	2	5	0,1	66,7	25,0
Indústria da madeira e da cortiça	21	10	31	0,2	18	7	25	0,3	19	7	26	0,3	-16,1	4,0
Indústrias do papel, impressão e reprodução	9	11	20	0,2	9	6	15	0,2	9	6	15	0,2	-25,0	-
Fab. prod. petrol., quím., farmac., borracha e plástico	20	11	31	0,2	12	7	19	0,2	13	7	20	0,2	-35,5	5,3
Fab. de outros produtos minerais não metálicos	16	10	26	0,2	10	8	18	0,2	10	8	18	0,2	-30,8	-
Ind. metalúrgica de base e fab. produtos metálicos	42	8	50	0,4	27	3	30	0,3	30	4	34	0,4	-32,0	13,3
Fab. eq. informático, elétrico, máq. e equip. n.e.	4	2	6	0,0	4	3	7	0,1	5	2	7	0,1	16,7	-
Fab. veic. automóveis e outro equip.de transporte	2	-	2	0,0	1	-	1	0,0	-	-	-	-	-100,0	-100,0
Fab.mobiliário, repar. máq. e equip., e outras ind.transf.	23	15	38	0,3	18	7	25	0,3	19	7	26	0,3	-31,6	4,0
Eletricidade, gás e água, saneam., resid.e despoluição	75	17	92	0,7	36	18	54	0,6	35	14	49	0,5	-46,7	-9,3
Construção	1.131	141	1.272	9,7	765	104	869	9,6	717	88	805	8,9	-36,7	-7,4
Serviços	4.175	6.619	10.794	82,0	2.741	4.619	7.360	81,4	2.848	4.651	7.499	82,5	-30,5	1,9
Comércio, manut. repar. veículos autom. e motoc.	186	43	229	1,7	117	38	155	1,7	120	36	156	1,7	-31,9	0,6
Comércio por grosso e a retalho	834	1.358	2.192	16,6	595	962	1.557	17,2	600	939	1.539	16,9	-29,8	-1,2
Transportes e armazenagem	184	62	246	1,9	136	52	188	2,1	150	53	203	2,2	-17,5	8,0
Alojamento, restauração e similares	989	1.641	2.630	20,0	594	1.073	1.667	18,4	634	1.060	1.694	18,6	-35,6	1,6
Atividades de informação e de comunicação	82	68	150	1,1	66	55	121	1,3	67	59	126	1,4	-16,0	4,1
Atividades financeiras e de seguros	62	78	140	1,1	40	57	97	1,1	42	58	100	1,1	-28,6	3,1
Atividades imobiliárias, administ. e serviços apoio	483	795	1.278	9,7	299	532	831	9,2	330	543	873	9,6	-31,7	5,1
Atividades de consultoria, científicas, téc.e simil.	121	217	338	2,6	100	180	280	3,1	101	207	308	3,4	-8,9	10,0
Admin. pública, educação, ativ. saúde e apoio social	735	1.121	1.856	14,1	576	938	1.514	16,7	578	971	1.549	17,0	-16,5	2,3
Outras atividades de serviços	499	1.236	1.735	13,2	218	732	950	10,5	226	725	951	10,5	-45,2	0,1

Distribuição Percentual do Desemprego Registrado (Novo Emprego) por Atividade Económica



QUADRO VI - DESEMPREGADOS INSCRITOS POR GRUPOS DE PROFISSÕES
Movimento ao longo dos meses

REGIÃO AUTÓNOMA DA MADEIRA

Grupos de Profissões - CPP/10	JANEIRO/22				DEZEMBRO/22				JANEIRO/23				Var. %	
	H	M	TOTAL	%	H	M	TOTAL	%	H	M	TOTAL	%	Mês homól.	Mês anter.
Total	580	609	1.189	100,0	361	385	746	100,0	574	686	1.260	100,0	6,0	68,9
01 Oficiais das Forças Armadas	-	-	-	-	-	1	1	0,1	-	-	-	-	-	-100,0
02 Sargentos das Forças Armadas	-	-	-	-	-	-	-	-	-	-	-	-	-	-
03 Outro pessoal das Forças Armadas	5	-	5	0,4	-	-	-	-	-	-	-	-	-100,0	-
11 Repres.do poder legislativo e de órgãos executivos, dirigentes sup. Adm.Pública, de org.espec., diretores e gestores de	-	-	-	-	1	-	1	0,1	1	-	1	0,1	-	-
12 Diretores de serviços administrativos e comerciais	2	-	2	0,2	1	-	1	0,1	3	-	3	0,2	50,0	200,0
13 Diretores de produção e de serviços especializados	-	-	-	-	-	1	1	0,1	-	1	1	0,1	-	-
14 Diretores de hotelaria, restauração, comércio e de outros serviços	5	2	7	0,6	1	1	2	0,3	8	5	13	1,0	85,7	550,0
21 Especialistas das ciências físicas, matemáticas, engenharias e técnicas afins	12	10	22	1,9	6	9	15	2,0	14	10	24	1,9	9,1	60,0
22 Profissionais de saúde	1	2	3	0,3	1	4	5	0,7	2	8	10	0,8	233,3	100,0
23 Professores	2	3	5	0,4	3	3	6	0,8	-	10	10	0,8	100,0	66,7
24 Especialistas em finanças, contabilidade, org. administrativa, relações púb. e comerciais	16	18	34	2,9	11	7	18	2,4	13	15	28	2,2	-17,6	55,6
25 Especialistas em tecnologias de informação e comunicação (TIC)	4	-	4	0,3	3	-	3	0,4	6	-	6	0,5	50,0	100,0
26 Especialistas em assuntos jurídicos, sociais, artísticos e culturais	3	17	20	1,7	4	7	11	1,5	8	15	23	1,8	15,0	109,1
31 Técnicos e profissões das ciências e engenharia, de nível intermédio	8	-	8	0,7	6	-	6	0,8	9	2	11	0,9	37,5	83,3
32 Técnicos e profissionais, de nível intermédio da saúde	3	10	13	1,1	2	13	15	2,0	3	17	20	1,6	53,8	33,3
33 Técnicos de nível intermédio, das áreas financeira, administrativa e dos negócios	9	18	27	2,3	5	14	19	2,5	11	19	30	2,4	11,1	57,9
34 Técnicos nível intermédio dos serviços jurídicos, sociais, desportivos, culturais e simil.	11	12	23	1,9	11	7	18	2,4	13	15	28	2,2	21,7	55,6
35 Técnicos das tecnologias de informação e comunicação	4	-	4	0,3	10	1	11	1,5	7	1	8	0,6	100,0	-27,3
41 Empregados de escritório, secretários em geral e operadores de processamento de dados	22	41	63	5,3	17	32	49	6,6	22	57	79	6,3	25,4	61,2
42 Pessoal de apoio direto a clientes	31	28	59	5,0	8	27	35	4,7	16	31	47	3,7	-20,3	34,3
43 Operadores de dados, de contabilidade, estatística, de serv. financ. e relac. com o registo	33	13	46	3,9	11	2	13	1,7	39	10	49	3,9	6,5	276,9
44 Outro pessoal de apoio de tipo administrativo	1	2	3	0,3	1	-	1	0,1	3	1	4	0,3	33,3	300,0
51 Trabalhadores dos serviços pessoais	53	82	135	11,4	26	34	60	8,0	49	77	126	10,0	-6,7	110,0
52 Vendedores	21	103	124	10,4	19	68	87	11,7	37	122	159	12,6	28,2	82,8
53 Trabalhadores dos cuidados pessoais e similares	6	55	61	5,1	3	32	35	4,7	4	65	69	5,5	13,1	97,1
54 Pessoal dos serviços de proteção e segurança	13	-	13	1,1	3	-	3	0,4	8	3	11	0,9	-15,4	266,7
61 Agricultores e trab. qualificados da agricultura e prod. animal, orientados para o mercado	22	1	23	1,9	10	6	16	2,1	19	2	21	1,7	-8,7	31,3
62 Trab. qualificados da floresta, pesca e caça, orientados para o mercado	21	-	21	1,8	7	-	7	0,9	6	-	6	0,5	-71,4	-14,3
63 Agricultores, criadores de animais, pescadores, caçadores e coletores, de subsistência	2	-	2	0,2	-	-	-	-	2	-	2	0,2	-	-
71 Trabalhadores qualificados da construção e similares, exceto electricista	32	-	32	2,7	33	-	33	4,4	41	-	41	3,3	28,1	24,2
72 Trabalhadores qualificados da metalurgia, metalomecânica e simil.	23	-	23	1,9	11	-	11	1,5	19	-	19	1,5	-17,4	72,7
73 Trab. qualificados da impressão, fabrico de instrum. precisão, joalheiros, artesãos e simil.	2	-	2	0,2	1	1	2	0,3	-	-	-	-	-100,0	-100,0
74 Trabalhadores qualificados em eletricidade e em eletrónica	10	1	11	0,9	15	-	15	2,0	14	-	14	1,1	27,3	-6,7
75 Trabalhadores da transf. alimentos, da madeira, do vestuário e outras ind. e artesanato	14	7	21	1,8	8	7	15	2,0	7	6	13	1,0	-38,1	-13,3
81 Operadores de instalações fixas e máquinas	-	5	5	0,4	3	2	5	0,7	1	5	6	0,5	20,0	20,0
82 Trabalhadores da montagem	1	-	1	0,1	-	-	-	-	-	-	-	-	-100,0	-
83 Condutores de veículos e operadores de equipamentos móveis	45	1	46	3,9	39	1	40	5,4	48	1	49	3,9	6,5	22,5
91 Trabalhadores de limpeza	21	135	156	13,1	13	71	84	11,3	18	129	147	11,7	-5,8	75,0
92 Trabalhadores não qualificados da agricultura, produção animal, pesca e floresta	-	-	-	-	-	1	1	0,1	-	1	1	0,1	-	-
93 Trabalhadores não qualificados da ind. extrativa, construção, ind. transf. e transportes	36	11	47	4,0	23	5	28	3,8	49	24	73	5,8	55,3	160,7
94 Assistentes na preparação de refeições	19	22	41	3,4	20	18	38	5,1	29	19	48	3,8	17,1	26,3
95 Vendedores ambulantes (exceto de alimentos) e prestadores de serviços na rua	-	-	-	-	-	-	-	-	-	-	-	-	-	-
96 Trabalhadores dos resíduos e de outros serviços elementares	67	10	77	6,5	25	10	35	4,7	45	15	60	4,8	-22,1	71,4

QUADRO VII - DESEMPREGADOS INSCRITOS (NOVO EMPREGO) POR ATIVIDADE ECONÓMICA
Movimento ao longo dos meses

REGIÃO AUTÓNOMA DA MADEIRA

Atividade Económica - CAE / Rev.3	JANEIRO/22				DEZEMBRO/22				JANEIRO/23				Var. %	
	H	M	TOTAL	%	H	M	TOTAL	%	H	M	TOTAL	%	Mês homól.	Mês anter.
Total	514	538	1.052	100,0	335	344	679	100,0	511	615	1.126	100,0	7,0	65,8
Agricultura, pecuária, caça, floresta e pesca	29	5	34	3,2	17	5	22	3,2	17	4	21	1,9	-38,2	-4,5
Indústria, energia e água e construção	128	30	158	15,0	85	21	106	15,6	99	21	120	10,7	-24,1	13,2
Indústrias extrativas	2	1	3	0,3	-	-	-	-	-	-	-	-	-100,0	-
Indústrias alimentares das bebidas e do tabaco	11	14	25	2,4	13	6	19	2,8	10	13	23	2,0	-8,0	21,1
Fabricação de têxteis	-	2	2	0,2	-	4	4	0,6	-	-	-	-	-100,0	-100,0
Indústria do vestuário	-	4	4	0,4	1	1	2	0,3	-	-	-	-	-100,0	-100,0
Indústria do couro e dos produtos do couro	-	-	-	-	-	-	-	-	1	-	1	0,1	-	-
Indústria da madeira e da cortiça	-	1	1	0,1	3	-	3	0,4	3	1	4	0,4	300,0	33,3
Indústrias do papel, impressão e reprodução	-	-	-	-	1	1	2	0,3	-	-	-	-	-	-100,0
Fab.prod. petrol., quím., farmac., borracha e plástico	1	-	1	0,1	-	-	-	-	2	-	2	0,2	100,0	-
Fab. de outros produtos minerais não metálicos	2	-	2	0,2	-	1	1	0,1	-	-	-	-	-100,0	-100,0
Ind. metalúrgica de base e fab. produtos metálicos	1	-	1	0,1	1	-	1	0,1	4	1	5	0,4	400,0	400,0
Fab. eq. informático, elétrico, máq. e equip. n.e.	2	-	2	0,2	-	-	-	-	1	-	1	0,1	-50,0	-
Fab. veic. automóveis e outro equip.de transporte	-	-	-	-	-	-	-	-	-	-	-	-	-	-
Fab.mobiliário, repar. máq. e equip., e outras ind.transf.	1	-	1	0,1	-	-	-	-	4	-	4	0,4	300,0	-
Eletricidade, gás e água, saneam., resid.e despoluição	31	6	37	3,5	3	3	6	0,9	5	-	5	0,4	-86,5	-16,7
Construção	77	2	79	7,5	63	5	68	10,0	69	6	75	6,7	-5,1	10,3
Serviços	357	503	860	81,7	233	318	551	81,1	395	590	985	87,5	14,5	78,8
Comércio, manut. repar. veículos autom. e motoc.	20	3	23	2,2	14	2	16	2,4	22	1	23	2,0	-	43,8
Comércio por grosso e a retalho	66	103	169	16,1	46	73	119	17,5	72	122	194	17,2	14,8	63,0
Transportes e armazenagem	11	2	13	1,2	13	4	17	2,5	25	4	29	2,6	123,1	70,6
Alojamento, restauração e similares	102	150	252	24,0	67	91	158	23,3	116	151	267	23,7	6,0	69,0
Atividades de informação e de comunicação	5	5	10	1,0	3	1	4	0,6	6	9	15	1,3	50,0	275,0
Atividades financeiras e de seguros	3	7	10	1,0	2	1	3	0,4	2	5	7	0,6	-30,0	133,3
Atividades imobiliárias, administ. e dos serviços apoio	52	88	140	13,3	51	47	98	14,4	90	85	175	15,5	25,0	78,6
Atividades de consultoria, científicas, técnicas e simil.	21	26	47	4,5	10	12	22	3,2	15	43	58	5,2	23,4	163,6
Admin. pública, educação, ativ. saúde e apoio social	48	50	98	9,3	17	51	68	10,0	24	84	108	9,6	10,2	58,8
Outras atividades de serviços	29	69	98	9,3	10	36	46	6,8	23	86	109	9,7	11,2	137,0



QUADRO VIII - DESEMPREGADOS INSCRITOS POR MOTIVO DE INSCRIÇÃO
Movimento ao longo do mês

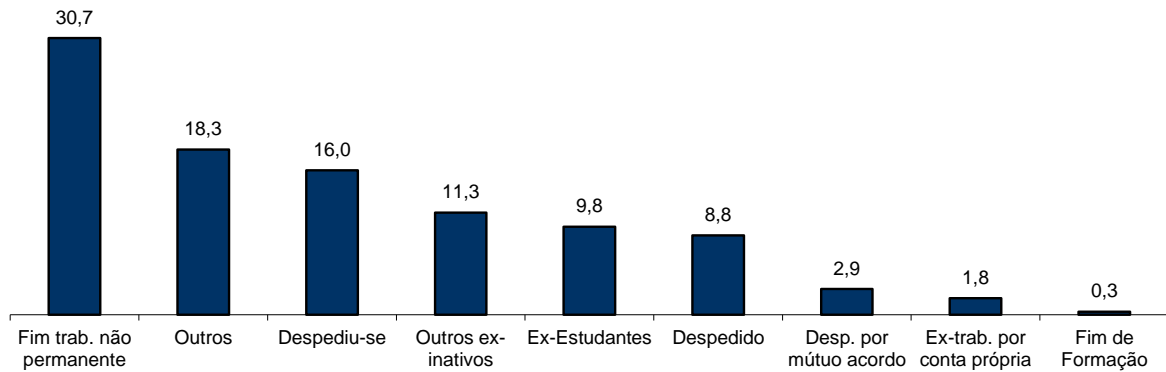
REGIÃO AUTÓNOMA DA MADEIRA

MOTIVOS DE INSCRIÇÃO	H	M	TOTAL	%
Total	574	686	1.260	100,0
Ex-Estudantes	61	62	123	9,8
Fim de Formação	1	3	4	0,3
Despedido	52	59	111	8,8
Despediu-se	103	99	202	16,0
Despedimento por mútuo acordo	18	18	36	2,9
Fim de trabalho não permanente	165	222	387	30,7
Ex-trabalhador por conta própria	8	15	23	1,8
Outros ex-inativos *	63	80	143	11,3
Outros **	103	128	231	18,3

* Outros ex-inativos - inclui ex-domésticas, reformados e indivíduos em situação de inatividade que decidiram procurar um emprego por conta de outrem.

** Outros - inclui reinscrições após anulações por falta à conv/controlo, ex-emigrantes e beneficiários de prestações de desemprego no espaço europeu.

Distribuição Percentual dos Desempregados Inscritos por Motivos de Inscrição



QUADRO IX - OFERTAS DE EMPREGO POR GRUPOS DE PROFISSÕES

Movimento ao longo dos meses

REGIÃO AUTÓNOMA DA MADEIRA

Grupos de Profissões - CPP/10	JANEIRO/22		DEZEMBRO/22		JANEIRO/23		Var. %	
	V.A.	%	V.A.	%	V.A.	%	Mês homól.	Mês anter.
Total	164	100,0	160	100,0	282	100,0	72,0	76,3
01 Oficiais das Forças Armadas	-	-	-	-	-	-	-	-
02 Sargentos das Forças Armadas	-	-	-	-	-	-	-	-
03 Outro pessoal das Forças Armadas	-	-	-	-	-	-	-	-
11 Repres.do poder legislativo e de órgãos executivos, dirigentes sup. Adm.Pública, de org.espec., diretores e gestores de empresas	-	-	-	-	-	-	-	-
12 Diretores de serviços administrativos e comerciais	-	-	-	-	1	0,4	-	-
13 Diretores de produção e de serviços especializados	-	-	-	-	-	-	-	-
14 Diretores de hotelaria, restauração, comércio e de outros serviços	1	0,6	2	1,3	-	-	-100,0	-100,0
21 Especialistas das ciências físicas, matemáticas, engenharias e técnicas afins	6	3,7	7	4,4	6	2,1	-	-14,3
22 Profissionais de saúde	1	0,6	2	1,3	6	2,1	500,0	200,0
23 Professores	-	-	-	-	2	0,7	-	-
24 Especialistas em finanças, contabilidade, org. administrativa, relações púb. e comerciais	6	3,7	11	6,9	7	2,5	16,7	-36,4
25 Especialistas em tecnologias de informação e comunicação (TIC)	-	-	6	3,8	2	0,7	-	-66,7
26 Especialistas em assuntos jurídicos, sociais, artísticos e culturais	1	0,6	4	2,5	-	-	-100,0	-100,0
31 Técnicos e profissões das ciências e engenharia, de nível intermédio	2	1,2	5	3,1	6	2,1	200,0	20,0
32 Técnicos e profissionais, de nível intermédio da saúde	3	1,8	2	1,3	3	1,1	-	50,0
33 Técnicos de nível intermédio, das áreas financeira, administrativa e dos negócios	9	5,5	7	4,4	11	3,9	22,2	57,1
34 Técnicos nível intermédio dos serviços jurídicos, sociais, desportivos, culturais e simil.	1	0,6	5	3,1	7	2,5	600,0	40,0
35 Técnicos das tecnologias de informação e comunicação	2	1,2	3	1,9	1	0,4	-50,0	-66,7
41 Empregados de escritório, secretários em geral e operadores de processamento de dados	3	1,8	5	3,1	12	4,3	300,0	140,0
42 Pessoal de apoio direto a clientes	6	3,7	4	2,5	10	3,5	66,7	150,0
43 Operadores de dados, de contabilidade, estatística, de serv. financ. e relac. com o registo	1	0,6	1	0,6	2	0,7	100,0	100,0
44 Outro pessoal de apoio de tipo administrativo	3	1,8	2	1,3	1	0,4	-66,7	-50,0
51 Trabalhadores dos serviços pessoais	36	22,0	39	24,4	71	25,2	97,2	82,1
52 Vendedores	13	7,9	12	7,5	24	8,5	84,6	100,0
53 Trabalhadores dos cuidados pessoais e similares	13	7,9	7	4,4	1	0,4	-92,3	-85,7
54 Pessoal dos serviços de proteção e segurança	-	-	2	1,3	4	1,4	-	100,0
61 Agricultores e trab. qualificados da agricultura e prod. animal, orientados para o mercado	1	0,6	1	0,6	2	0,7	100,0	100,0
62 Trab. qualificados da floresta, pesca e caça, orientados para o mercado	2	1,2	3	1,9	-	-	-100,0	-100,0
63 Agricultores, criadores de animais, pescadores, caçadores e coletores, de subsistência	1	0,6	-	-	-	-	-100,0	-
71 Trabalhadores qualificados da construção e similares, exceto electricista	14	8,5	7	4,4	11	3,9	-21,4	57,1
72 Trabalhadores qualificados da metalurgia, metalomecânica e similares	6	3,7	2	1,3	13	4,6	116,7	550,0
73 Trab. qualificados da impressão, fabrico de instrum. precisão, joalheiros, artesãos e simil.	-	-	-	-	-	-	-	-
74 Trabalhadores qualificados em eletricidade e em eletrónica	2	1,2	1	0,6	7	2,5	250,0	600,0
75 Trabalhadores da transf. alimentos, da madeira, do vestuário e outras ind. e artesanato	4	2,4	1	0,6	13	4,6	225,0	1200,0
81 Operadores de instalações fixas e máquinas	-	-	-	-	1	0,4	-	-
82 Trabalhadores da montagem	1	0,6	-	-	-	-	-100,0	-
83 Condutores de veículos e operadores de equipamentos móveis	2	1,2	1	0,6	5	1,8	150,0	400,0
91 Trabalhadores de limpeza	8	4,9	8	5,0	15	5,3	87,5	87,5
92 Trabalhadores não qualificados da agricultura, produção animal, pesca e floresta	-	-	-	-	1	0,4	-	-
93 Trabalhadores não qualificados da ind. extrativa, construção, ind. transf. e transportes	6	3,7	2	1,3	7	2,5	16,7	250,0
94 Assistentes na preparação de refeições	4	2,4	4	2,5	24	8,5	500,0	500,0
95 Vendedores ambulantes (exceto de alimentos) e prestadores de serviços na rua	-	-	-	-	-	-	-	-
96 Trabalhadores dos resíduos e de outros serviços elementares	6	3,7	4	2,5	6	2,1	-	50,0

QUADRO X - OFERTAS DE EMPREGO POR ATIVIDADE ECONÓMICA

Movimento ao longo dos meses

REGIÃO AUTÓNOMA DA MADEIRA

Atividade Económica - CAE / Rev.3	JANEIRO/22		DEZEMBRO/22		JANEIRO/23		Var. %	
	V.A.	%	V.A.	%	V.A.	%	Mês homól.	Mês anter.
Total	164	100,0	160	100,0	282	100,0	72,0	76,3
Agricultura, pecuária, caça, floresta e pesca	4	2,4	3	1,9	3	1,1	-25,0	-
Indústria, energia e água e construção	39	23,8	31	19,4	61	21,6	56,4	96,8
Indústrias extrativas	-	-	-	-	-	-	-	-
Indústrias alimentares das bebidas e do tabaco	10	6,1	3	1,9	12	4,3	20,0	300,0
Fabricação de têxteis	-	-	-	-	-	-	-	-
Indústria do vestuário	-	-	-	-	1	0,4	-	-
Indústria do couro e dos produtos do couro	-	-	-	-	-	-	-	-
Indústria da madeira e da cortiça	1	0,6	-	-	-	-	-100,0	-
Indústrias do papel, impressão e reprodução	-	-	1	0,6	-	-	-	-100,0
Fab.prod. petrol., quím., farmac., borracha e plástico	1	0,6	-	-	-	-	-100,0	-
Fab. de outros produtos minerais não metálicos	3	1,8	-	-	1	0,4	-66,7	-
Ind. metalúrgica de base e fab. produtos metálicos	-	-	-	-	4	1,4	-	-
Fab. eq. informático, elétrico, máq. e equip. n.e.	-	-	12	7,5	1	0,4	-	-91,7
Fab. veíc. automóveis e outro equip.de transporte	-	-	-	-	-	-	-	-
Fab.mobiliário, repar. máq. e equip., e outras ind.transf.	3	1,8	-	-	1	0,4	-66,7	-
Eletricidade, gás e água, saneam., resíd.e despoluição	2	1,2	1	0,6	2	0,7	-	100,0
Construção	19	11,6	14	8,8	39	13,8	105,3	178,6
Serviços	121	73,8	126	78,8	218	77,3	80,2	73,0
Comércio, manut. repar. veículos autom. e motoc.	4	2,4	4	2,5	9	3,2	125,0	125,0
Comércio por grosso e a retalho	14	8,5	17	10,6	26	9,2	85,7	52,9
Transportes e armazenagem	-	-	-	-	3	1,1	-	-
Alojamento, restauração e similares	42	25,6	43	26,9	114	40,4	171,4	165,1
Atividades de informação e de comunicação	3	1,8	3	1,9	2	0,7	-33,3	-33,3
Atividades financeiras e de seguros	-	-	2	1,3	1	0,4	-	-50,0
Atividades imobiliárias, administ. e dos serviços apoio	6	3,7	8	5,0	17	6,0	183,3	112,5
Atividades de consultoria, científicas, técnicas e simil.	11	6,7	14	8,8	8	2,8	-27,3	-42,9
Admin. pública, educação, ativ. saúde e apoio social	23	14,0	16	10,0	16	5,7	-30,4	-
Outras atividades de serviços	18	11,0	19	11,9	22	7,8	22,2	15,8

QUADRO XI - OFERTAS DE EMPREGO POR GRUPOS DE PROFISSÕES

Situação no fim dos meses

REGIÃO AUTÓNOMA DA MADEIRA

Grupos de Profissões - CPP/10	JANEIRO/22		DEZEMBRO/22		JANEIRO/23		Var. %	
	V.A.	%	V.A.	%	V.A.	%	Mês homól.	Mês anter.
Total	416	100,0	330	100,0	430	100,0	3,4	30,3
01 Oficiais das Forças Armadas	-	-	-	-	-	-	-	-
02 Sargentos das Forças Armadas	-	-	-	-	-	-	-	-
03 Outro pessoal das Forças Armadas	-	-	-	-	-	-	-	-
11 Repres.do poder legislativo e de órgãos executivos, dirigentes sup. Adm.Pública, de org.espec., diretores e gestores de empresas	-	-	-	-	-	-	-	-
12 Diretores de serviços administrativos e comerciais	-	-	1	0,3	1	0,2	-	-
13 Diretores de produção e de serviços especializados	-	-	-	-	-	-	-	-
14 Diretores de hotelaria, restauração, comércio e de outros serviços	1	0,2	3	0,9	2	0,5	100,0	-33,3
21 Especialistas das ciências físicas, matemáticas, engenharias e técnicas afins	10	2,4	13	3,9	12	2,8	20,0	-7,7
22 Profissionais de saúde	7	1,7	4	1,2	8	1,9	14,3	100,0
23 Professores	-	-	1	0,3	1	0,2	-	-
24 Especialistas em finanças, contabilidade, org. administrativa, relações públ. e comerciais	1	0,2	2	0,6	2	0,5	100,0	-
25 Especialistas em tecnologias de informação e comunicação (TIC)	1	0,2	8	2,4	3	0,7	200,0	-62,5
26 Especialistas em assuntos jurídicos, sociais, artísticos e culturais	2	0,5	5	1,5	4	0,9	100,0	-20,0
31 Técnicos e profissões das ciências e engenharia, de nível intermédio	2	0,5	5	1,5	7	1,6	250,0	40,0
32 Técnicos e profissionais, de nível intermédio da saúde	3	0,7	1	0,3	1	0,2	-66,7	-
33 Técnicos de nível intermédio, das áreas financeira, administrativa e dos negócios	11	2,6	8	2,4	12	2,8	9,1	50,0
34 Técnicos nível intermédio dos serviços jurídicos, sociais, desportivos, culturais e simil.	5	1,2	3	0,9	6	1,4	20,0	100,0
35 Técnicos das tecnologias de informação e comunicação	-	-	-	-	-	-	-	-
41 Empregados de escritório, secretários em geral e operadores de processamento de dados	2	0,5	6	1,8	10	2,3	400,0	66,7
42 Pessoal de apoio direto a clientes	9	2,2	9	2,7	13	3,0	44,4	44,4
43 Operadores de dados, de contabilidade, estatística, de serv. financ. e relac. com o registo	4	1,0	2	0,6	4	0,9	-	100,0
44 Outro pessoal de apoio de tipo administrativo	3	0,7	1	0,3	1	0,2	-66,7	-
51 Trabalhadores dos serviços pessoais	162	38,9	106	32,1	146	34,0	-9,9	37,7
52 Vendedores	31	7,5	22	6,7	32	7,4	3,2	45,5
53 Trabalhadores dos cuidados pessoais e similares	-	-	4	1,2	3	0,7	-	-25,0
54 Pessoal dos serviços de proteção e segurança	-	-	-	-	4	0,9	-	-
61 Agricultores e trab. qualificados da agricultura e prod. animal, orientados para o mercado	2	0,5	3	0,9	4	0,9	100,0	33,3
62 Trab. qualificados da floresta, pesca e caça, orientados para o mercado	1	0,2	4	1,2	1	0,2	-	-75,0
63 Agricultores, criadores de animais, pescadores, caçadores e coletores, de subsistência	1	0,2	1	0,3	-	-	-100,0	-100,0
71 Trabalhadores qualificados da construção e similares, exceto electricista	49	11,8	36	10,9	25	5,8	-49,0	-30,6
72 Trabalhadores qualificados da metalurgia, metalomecânica e similares	20	4,8	9	2,7	18	4,2	-10,0	100,0
73 Trab. qualificados da impressão, fabrico de instrum. precisão, joalheiros, artesãos e simil.	-	-	1	0,3	-	-	-	-100,0
74 Trabalhadores qualificados em eletricidade e em eletrónica	7	1,7	4	1,2	8	1,9	14,3	100,0
75 Trabalhadores da transf. alimentos, da madeira, do vestuário e outras ind. e artesanato	12	2,9	9	2,7	19	4,4	58,3	111,1
81 Operadores de instalações fixas e máquinas	1	0,2	1	0,3	2	0,5	100,0	100,0
82 Trabalhadores da montagem	1	0,2	2	0,6	2	0,5	100,0	-
83 Condutores de veículos e operadores de equipamentos móveis	5	1,2	1	0,3	4	0,9	-20,0	300,0
91 Trabalhadores de limpeza	18	4,3	12	3,6	16	3,7	-11,1	33,3
92 Trabalhadores não qualificados da agricultura, produção animal, pesca e floresta	1	0,2	1	0,3	1	0,2	-	-
93 Trabalhadores não qualificados da ind. extrativa, construção, ind. transf. e transportes	12	2,9	11	3,3	12	2,8	-	9,1
94 Assistentes na preparação de refeições	22	5,3	23	7,0	35	8,1	59,1	52,2
95 Vendedores ambulantes (exceto de alimentos) e prestadores de serviços na rua	-	-	-	-	-	-	-	-
96 Trabalhadores dos resíduos e de outros serviços elementares	10	2,4	8	2,4	11	2,6	10,0	37,5

QUADRO XII - OFERTAS DE EMPREGO POR ATIVIDADE ECONÓMICA

Situação no fim dos meses

REGIÃO AUTÓNOMA DA MADEIRA

Atividade Económica - CAE / Rev.3	JANEIRO/22		DEZEMBRO/22		JANEIRO/23		Var. %	
	V.A.	%	V.A.	%	V.A.	%	Mês homól.	Mês anter.
Total	416	100,0	330	100,0	430	100,0	3,4	30,3
Agricultura, pecuária, caça, floresta e pesca	6	1,4	6	1,8	3	0,7	-50,0	-50,0
Indústria, energia e água e construção	105	25,2	90	27,3	93	21,6	-11,4	3,3
Indústrias extrativas	-	-	-	-	-	-	-	-
Indústrias alimentares das bebidas e do tabaco	22	5,3	7	2,1	14	3,3	-36,4	100,0
Fabricação de têxteis	2	0,5	4	1,2	4	0,9	100,0	-
Indústria do vestuário	-	-	-	-	-	-	-	-
Indústria do couro e dos produtos do couro	-	-	-	-	-	-	-	-
Indústria da madeira e da cortiça	2	0,5	-	-	-	-	-100,0	-
Indústrias do papel, impressão e reprodução	-	-	1	0,3	1	0,2	-	-
Fab. prod. petrol., quím., farmac., borracha e plástico	1	0,2	2	0,6	2	0,5	100,0	-
Fab. de outros produtos minerais não metálicos	3	0,7	-	-	1	0,2	-66,7	-
Ind. metalúrgica de base e fab. produtos metálicos	5	1,2	-	-	2	0,5	-60,0	-
Fab. eq. informático, elétrico, máq. e equip. n.e.	-	-	12	3,6	1	0,2	-	-91,7
Fab. veíc. automóveis e outro equip.de transporte	-	-	-	-	-	-	-	-
Fab.mobiliário, repar. máq. e equip., e outras ind.transf.	-	-	4	1,2	4	0,9	-	-
Eletricidade, gás e água, saneam., resíd.e despoluição	2	0,5	4	1,2	5	1,2	150,0	25,0
Construção	68	16,3	56	17,0	59	13,7	-13,2	5,4
Serviços	305	73,3	234	70,9	334	77,7	9,5	42,7
Comércio, manut. repar. veículos autom. e motoc.	21	5,0	11	3,3	13	3,0	-38,1	18,2
Comércio por grosso e a retalho	25	6,0	33	10,0	46	10,7	84,0	39,4
Transportes e armazenagem	-	-	2	0,6	3	0,7	-	50,0
Alojamento, restauração e similares	194	46,6	132	40,0	199	46,3	2,6	50,8
Atividades de informação e de comunicação	4	1,0	3	0,9	4	0,9	-	33,3
Atividades financeiras e de seguros	-	-	-	-	-	-	-	-
Atividades imobiliárias, administ. e dos serviços apoio	22	5,3	19	5,8	22	5,1	-	15,8
Atividades de consultoria, científicas, técnicas e simil.	11	2,6	8	2,4	10	2,3	-9,1	25,0
Admin. pública, educação, ativ. saúde e apoio social	9	2,2	10	3,0	11	2,6	22,2	10,0
Outras atividades de serviços	19	4,6	16	4,8	26	6,0	36,8	62,5

QUADRO XIII - COLOCAÇÕES EFECTUADAS POR GRUPOS DE PROFISSÕES
Movimento ao longo dos meses

REGIÃO AUTÓNOMA DA MADEIRA

Grupos de Profissões - CPP/10	JANEIRO/22				DEZEMBRO/22				JANEIRO/23				Var. %	
	H	M	TOTAL	%	H	M	TOTAL	%	H	M	TOTAL	%	Mês homól.	Mês anter.
Total	52	85	137	100,0	46	59	105	100,0	35	62	97	100,0	-29,2	-7,6
01 Oficiais das Forças Armadas	-	-	-	-	-	-	-	-	-	-	-	-	-	-
02 Sargentos das Forças Armadas	-	-	-	-	-	-	-	-	-	-	-	-	-	-
03 Outro pessoal das Forças Armadas	-	-	-	-	-	-	-	-	-	-	-	-	-	-
11 Repres.do poder legislativo e de órgãos executivos, dirigentes sup. Adm.Pública, de org.espec., diretores e gestores de	-	-	-	-	-	-	-	-	-	-	-	-	-	-
12 Diretores de serviços administrativos e comerciais	-	-	-	-	-	-	-	-	1	-	1	1,0	-	-
13 Diretores de produção e de serviços especializados	-	-	-	-	-	-	-	-	-	-	-	-	-	-
14 Diretores de hotelaria, restauração, comércio e de outros serviços	-	-	-	-	1	-	1	1,0	-	-	-	-	-	-100,0
21 Especialistas das ciências físicas, matemáticas, engenharias e técnicas afins	4	1	5	3,6	4	1	5	4,8	1	1	2	2,1	-60,0	-60,0
22 Profissionais de saúde	-	3	3	2,2	1	-	1	1,0	-	2	2	2,1	-33,3	100,0
23 Professores	-	-	-	-	-	1	1	1,0	-	1	1	1,0	-	0,0
24 Especialistas em finanças, contabilidade, org. administrativa, relações púb. e comerciais	3	2	5	3,6	5	5	10	9,5	2	3	5	5,2	0,0	-50,0
25 Especialistas em tecnologias de informação e comunicação (TIC)	-	-	-	-	-	-	-	-	2	-	2	2,1	-	-
26 Especialistas em assuntos jurídicos, sociais, artísticos e culturais	-	1	1	0,7	-	4	4	3,8	-	1	1	1,0	0,0	-75,0
31 Técnicos e profissões das ciências e engenharia, de nível intermédio	1	-	1	0,7	-	-	-	-	1	-	1	1,0	0,0	-
32 Técnicos e profissionais, de nível intermédio da saúde	-	3	3	2,2	-	2	2	1,9	1	1	2	2,1	-33,3	0,0
33 Técnicos de nível intermédio, das áreas financeira, administrativa e dos negócios	2	2	4	2,9	3	-	3	2,9	1	6	7	7,2	75,0	133,3
34 Técnicos nível intermédio dos serviços jurídicos, sociais, desportivos, culturais e simil.	-	-	-	-	1	3	4	3,8	-	4	4	4,1	-	0,0
35 Técnicos das tecnologias de informação e comunicação	1	1	2	1,5	2	1	3	2,9	1	-	1	1,0	-50,0	-66,7
41 Empregados de escritório, secretários em geral e operadores de processamento de dados	1	3	4	2,9	4	5	9	8,6	1	6	7	7,2	75,0	-22,2
42 Pessoal de apoio direto a clientes	1	4	5	3,6	-	1	1	1,0	3	2	5	5,2	0,0	400,0
43 Operadores de dados, de contabilidade, estatística, de serv. financ. e relac. com o registo	2	1	3	2,2	-	1	1	1,0	-	1	1	1,0	-66,7	0,0
44 Outro pessoal de apoio de tipo administrativo	-	3	3	2,2	-	2	2	1,9	-	1	1	1,0	-66,7	-50,0
51 Trabalhadores dos serviços pessoais	9	27	36	26,3	6	19	25	23,8	1	11	12	12,4	-66,7	-52,0
52 Vendedores	-	11	11	8,0	3	2	5	4,8	3	9	12	12,4	9,1	140,0
53 Trabalhadores dos cuidados pessoais e similares	7	8	15	10,9	1	3	4	3,8	-	1	1	1,0	-93,3	-75,0
54 Pessoal dos serviços de proteção e segurança	-	1	1	0,7	2	-	2	1,9	-	-	-	-	-100,0	-100,0
61 Agricultores e trab. qualificados da agricultura e prod. animal, orientados para o mercado	3	-	3	2,2	1	-	1	1,0	-	-	-	-	-100,0	-100,0
62 Trab. qualificados da floresta, pesca e caça, orientados para o mercado	-	-	-	-	-	-	-	-	-	-	-	-	-	-
63 Agricultores, criadores de animais, pescadores, caçadores e coletores, de subsistência	-	-	-	-	-	-	-	-	-	-	-	-	-	-
71 Trabalhadores qualificados da construção e similares, exceto electricista	3	-	3	2,2	3	-	3	2,9	1	-	1	1,0	-66,7	-66,7
72 Trabalhadores qualificados da metalurgia, metalomecânica e simil.	3	-	3	2,2	1	-	1	1,0	3	-	3	3,1	0,0	200,0
73 Trab. qualificados da impressão, fabrico de instrum. precisão, joalheiros, artesãos e simil.	-	-	-	-	-	-	-	-	-	-	-	-	-	-
74 Trabalhadores qualificados em eletricidade e em eletrónica	-	-	-	-	-	-	-	-	2	-	2	2,1	-	-
75 Trabalhadores da transf. alimentos, da madeira, do vestuário e outras ind. e artesanato	-	-	-	-	-	-	-	-	1	2	3	3,1	-	-
81 Operadores de instalações fixas e máquinas	-	-	-	-	-	-	-	-	-	-	-	-	-	-
82 Trabalhadores da montagem	-	-	-	-	-	-	-	-	-	-	-	-	-	-
83 Condutores de veículos e operadores de equipamentos móveis	5	-	5	3,6	1	-	1	1,0	2	-	2	2,1	-60,0	100,0
91 Trabalhadores de limpeza	2	7	9	6,6	1	4	5	4,8	-	7	7	7,2	-22,2	40,0
92 Trabalhadores não qualificados da agricultura, produção animal, pesca e floresta	-	-	-	-	-	-	-	-	1	-	1	1,0	-	-
93 Trabalhadores não qualificados da ind. extrativa, construção, ind. transf. e transportes	1	1	2	1,5	2	-	2	1,9	3	-	3	3,1	50,0	50,0
94 Assistentes na preparação de refeições	-	2	2	1,5	1	5	6	5,7	2	3	5	5,2	150,0	-16,7
95 Vendedores ambulantes (exceto de alimentos) e prestadores de serviços na rua	-	-	-	-	-	-	-	-	-	-	-	-	-	-
96 Trabalhadores dos resíduos e de outros serviços elementares	4	4	8	5,8	3	-	3	2,9	2	-	2	2,1	-75,0	-33,3



QUADRO XIV - COLOCAÇÕES EFECTUADAS POR ATIVIDADE ECONÓMICA

Movimento ao longo dos meses

REGIÃO AUTÓNOMA DA MADEIRA

Actividade Económica - CAE / Rev.3	JANEIRO/22				DEZEMBRO/22				JANEIRO/23				Var. %	
	H	M	TOTAL	%	H	M	TOTAL	%	H	M	TOTAL	%	Mês homól.	Mês anter.
Total	52	85	137	100,0	46	59	105	100,0	35	62	97	100,0	-29,2	-7,6
Agricultura, pecuária, caça, floresta e pesca	1	-	1	0,7	-	-	-	-	2	-	2	2,1	100,0	-
Indústria, energia e água e construção	11	4	15	10,9	6	3	9	8,6	10	10	20	20,6	33,3	122,2
Indústrias extrativas	-	-	-	-	-	-	-	-	-	-	-	-	-	-
Indústrias alimentares das bebidas e do tabaco	-	2	2	1,5	1	1	2	1,9	1	3	4	4,1	100,0	100,0
Fabricação de têxteis	-	-	-	-	-	-	-	-	-	-	-	-	-	-
Indústria do vestuário	-	-	-	-	-	-	-	-	-	1	1	1,0	-	-
Indústria do couro e dos produtos do couro	-	-	-	-	-	-	-	-	-	-	-	-	-	-
Indústria da madeira e da cortiça	-	-	-	-	-	-	-	-	-	-	-	-	-	-
Indústrias do papel, impressão e reprodução	-	-	-	-	1	-	1	1,0	-	-	-	-	-	-100,0
Fab.prod. petrol., quím., farmac., borracha e plástico	3	-	3	2,2	-	-	-	-	-	-	-	-	-100,0	-
Fab. de outros produtos minerais não metálicos	-	-	-	-	-	-	-	-	-	-	-	-	-	-
Ind. metalúrgica de base e fab. produtos metálicos	-	-	-	-	-	-	-	-	1	-	1	1,0	-	-
Fab. eq. informático, elétrico, máq. e equip. n.e.	-	-	-	-	-	1	1	1,0	1	1	2	2,1	-	100,0
Fab. veíc. automóveis e outro equip.de transporte	-	-	-	-	-	-	-	-	-	-	-	-	-	-
Fab. mobiliário, repar. máq. e equip., e outras ind.transf.	3	-	3	2,2	-	-	-	-	-	1	1	1,0	-66,7	-
Eletricidade, gás e água, saneam., resid.e despoluição	-	1	1	0,7	-	-	-	-	1	-	1	1,0	-	-
Construção	5	1	6	4,4	4	1	5	4,8	6	4	10	10,3	66,7	100,0
Serviços	40	81	121	88,3	40	56	96	91,4	23	52	75	77,3	-38,0	-21,9
Comércio, manut. repar. veículos autom. e motoc.	4	-	4	2,9	3	-	3	2,9	5	2	7	7,2	75,0	133,3
Comércio por grosso e a retalho	6	13	19	13,9	8	7	15	14,3	1	6	7	7,2	-63,2	-53,3
Transportes e armazenagem	-	-	-	-	-	-	-	-	2	-	2	2,1	-	-
Alojamento, restauração e similares	11	31	42	30,7	8	17	25	23,8	3	13	16	16,5	-61,9	-36,0
Atividades de informação e de comunicação	1	-	1	0,7	2	1	3	2,9	1	1	2	2,1	100,0	-33,3
Atividades financeiras e de seguros	-	-	-	-	-	2	2	1,9	1	-	1	1,0	-	-50,0
Atividades imobiliárias, administ. e dos serviços apoio	2	4	6	4,4	4	3	7	6,7	3	10	13	13,4	116,7	85,7
Atividades de consultoria, científicas, técnicas e simil.	6	3	9	6,6	8	6	14	13,3	1	4	5	5,2	-44,4	-64,3
Admin. pública, educação, ativ. saúde e apoio social	7	16	23	16,8	3	10	13	12,4	3	9	12	12,4	-47,8	-7,7
Outras atividades de serviços	3	14	17	12,4	4	10	14	13,3	3	7	10	10,3	-41,2	-28,6



CONCEITOS E DEFINIÇÕES:

PEDIDOS DE EMPREGO - Total de pessoas com idade igual ou superior a 16 anos (salvaguardando as reservas previstas na lei), inscritas no Centro de Emprego para obter um emprego por conta de outrem.

Subdividem-se nas categorias:

DESEMPREGADOS/DESEMPREGO REGISTADO - Candidatos inscritos que não têm trabalho, procuram um emprego como trabalhador por conta de outrem, estão imediatamente disponíveis e têm capacidade para trabalhar, dos quais:

1º emprego: nunca trabalharam,
Novo emprego: já trabalharam.

EMPREGADOS - Candidatos inscritos que, tendo um emprego a tempo completo ou parcial pretendem mudar para outro emprego; (inclui candidatos na situação de suspensos temporariamente do trabalho, mas que mantêm um vínculo formal à empresa);

OCUPADOS - Candidatos inscritos a desenvolver uma atividade temporária, no âmbito da satisfação de necessidades coletivas, ao abrigo de um Programa Ocupacional de Emprego, a frequentar formação profissional ou integrado em medidas ativas de emprego, com exceção das medidas que visem a criação do próprio emprego ou de postos de trabalho, ou seja, que visem a integração direta no mercado de trabalho;

INDISPONÍVEIS TEMPORARIAMENTE - Candidatos inscritos que não reúnem as condições imediatas para o trabalho e apresentam indisponibilidade justificada.

DESEMPREGADOS JOVENS - Candidatos desempregados com menos de 25 anos de idade.

DESEMPREGADOS ADULTOS - Candidatos desempregados com 25 ou mais anos de idade.

DESEMPREGADOS DE CURTA DURAÇÃO - Candidatos inscritos como desempregados há menos de um ano.

DESEMPREGADOS DE LONGA DURAÇÃO - Candidatos inscritos como desempregados há um ano ou mais.

OFERTAS DE EMPREGO - Empregos disponíveis comunicados pelas entidades empregadoras ao Centro de Emprego.

COLOCAÇÕES - Ofertas de emprego satisfeitas, com candidatos apresentados pelo Centro de Emprego.

AUTOCOLOCAÇÕES - Obtenção, por iniciativa própria, de colocações profissionais.

As estatísticas dos **Pedidos** e **Ofertas de Emprego**, podem referir-se a:

Situação no fim do mês - Número de registos existentes no final do mês.

Movimento ao longo do mês - Número de registos durante o mês.

As estatísticas das **Colocações** referem-se apenas ao movimento ao longo do mês.

CLASSIFICAÇÕES UTILIZADAS:

Classificação Portuguesa das Profissões - 2010 - 14ª Deliberação da secção permanente de coordenação estatística do Conselho Superior de Estatística - Instituto Nacional de Estatística, I.P. (DR, IIª Série, nº106 de 01/06/2010).

Classificação Portuguesa das Atividades Económicas – CAE - Rev. 3 (D.L. 381/2007, de 14/11).

**SINAIS CONVENCIONAIS:**

- ... Confidencial
- Resultado nulo
- x Dado não disponível
- * Dado retificado
- 0 Dado inferior a metade da unidade utilizada

SIGLAS

H	Total no sexo masculino
M	Total no sexo feminino
< 25 anos	Menores de 25 anos
>= 25 anos	Com 25 anos ou mais
< 1 ano	Há menos de 1 ano
>= 1 ano	Há 1 ano ou mais
%	Valor percentual

FICHA TÉCNICA

Edição

Secretaria Regional de Inclusão Social e Cidadania
Instituto de Emprego da Madeira, IP-RAM
Rua da Boa Viagem, nº 36
9060 - 027 Funchal
Tel.: 291 145 740
Fax: 291 220 014
E-mail: emprego@iem.madeira.gov.pt
Site: www.iem.madeira.gov.pt

Coordenação e Conceção Gráfica

Divisão de Estatística, Planeamento e Comunicação

Formato: Publicação em suporte eletrónico

Periodicidade: Mensal

Data de edição: Fevereiro de 2023