

SÍNTESE - INDICADORES DO MERCADO DE EMPREGO

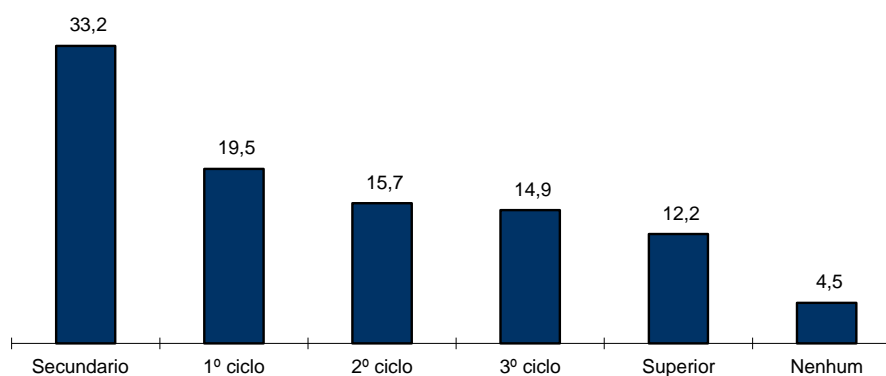
REGIÃO AUTÓNOMA DA MADEIRA

	FEVEREIRO/22		JANEIRO/23		FEVEREIRO/23		VARIACÃO %	
	V.A.	%	V.A.	%	V.A.	%	Mês Homólogo	Mês Anterior
DESEMPREGO REGISTRADO	14 443	100,0	10 030	100,0	9 801	100,0	-32,1	-2,3
Homens	6 437	44,6	4 446	44,3	4 272	43,6	-33,6	-3,9
Mulheres	8 006	55,4	5 584	55,7	5 529	56,4	-30,9	-1,0
< 25 anos de idade	1 674	11,6	1 222	12,2	1 208	12,3	-27,8	-1,1
Homens	784		567		549		-30,0	-3,2
Mulheres	890		655		659		-26,0	0,6
>= 25 anos de idade	12 769	88,4	8 808	87,8	8 593	87,7	-32,7	-2,4
Homens	5 653		3 879		3 723		-34,1	-4,0
Mulheres	7 116		4 929		4 870		-31,6	-1,2
< 1 ano de inscrição	5 800	40,2	5 109	50,9	5 140	52,4	-11,4	0,6
Homens	2 648		2 276		2 218		-16,2	-2,5
Mulheres	3 152		2 833		2 922		-7,3	3,1
>= 1 ano de inscrição	8 643	59,8	4 921	49,1	4 661	47,6	-46,1	-5,3
Homens	3 789		2 170		2 054		-45,8	-5,3
Mulheres	4 854		2 751		2 607		-46,3	-5,2
Primeiro Emprego	1 252	8,7	936	9,3	939	9,6	-25,0	0,3
Novo Emprego	13 191	91,3	9 094	90,7	8 862	90,4	-32,8	-2,6
Atividades económicas		100,0		100,0		100,0		
Agric.,pecuária,caça, silvic.e pesca	330	2,5	262	2,9	261	2,9	-20,9	-0,4
Indústria,energia e água e construção	1 973	15,0	1 333	14,7	1 266	14,3	-35,8	-5,0
Serviços	10 888	82,5	7 499	82,5	7 335	82,8	-32,6	-2,2
Nível de Instrução								
Nenhum Nível de Instrução	589	4,1	441	4,4	445	4,5	-24,4	0,9
Básico - 1º Ciclo	2 819	19,5	1 953	19,5	1 911	19,5	-32,2	-2,2
Básico - 2º Ciclo	2 407	16,7	1 578	15,7	1 534	15,7	-36,3	-2,8
Básico - 3º Ciclo	2 458	17,0	1 539	15,3	1 458	14,9	-40,7	-5,3
Secundário	4 688	32,5	3 320	33,1	3 256	33,2	-30,5	-1,9
Superior	1 482	10,3	1 199	12,0	1 197	12,2	-19,2	-0,2
PROCURA DE EMPREGO AO LONGO DO MÊS								
Desempregados	942	100,0	1 260	100,0	789	100,0	-16,2	-37,4
Homens	446	47,3	574	45,6	335	42,5	-24,9	-41,6
Mulheres	496	52,7	686	54,4	454	57,5	-8,5	-33,8
Primeiro Emprego	100	10,6	134	10,6	85	10,8	-15,0	-36,6
Novo Emprego	842	89,4	1 126	89,4	704	89,2	-16,4	-37,5
OFERTAS DE EMPREGO								
Recebidas ao longo do mês	317		282		204		-35,6	-27,7
Permanecem no fim do mês	471		430		468		-0,6	8,8
AJUSTAMENTO DO MERCADO DE EMPREGO								
Autocolocações	425		451		465		9,4	3,1
Colocações	164		97		102		-37,8	5,2

**QUADRO I - DESEMPREGO REGISTRADO POR NÍVEL DE INSTRUÇÃO SEGUNDO O GRUPO ETÁRIO E O TEMPO DE INSCRIÇÃO**

REGIÃO AUTÓNOMA DA MADEIRA

HOMENS / MULHERES	< 25 ANOS			≥ 25 ANOS			TOTAL
	TOTAL	< 1ANO	≥1ANO	TOTAL	< 1ANO	≥1ANO	
Total	1 208	980	228	8 593	4 160	4 433	9 801
Nenhum Nível de Instrução	0	0	0	445	149	296	445
Básico - 1º Ciclo	5	5	0	1 906	704	1 202	1 911
Básico - 2º Ciclo	40	36	4	1 494	738	756	1 534
Básico - 3º Ciclo	206	180	26	1 252	688	564	1 458
Secundário	704	571	133	2 552	1 405	1 147	3 256
Superior	253	188	65	944	476	468	1 197
HOMENS							
Total	549	445	104	3 723	1 773	1 950	4 272
Nenhum Nível de Instrução	0	0	0	233	80	153	233
Básico - 1º Ciclo	4	4	0	910	335	575	914
Básico - 2º Ciclo	25	22	3	700	330	370	725
Básico - 3º Ciclo	105	92	13	564	313	251	669
Secundário	333	264	69	961	539	422	1 294
Superior	82	63	19	355	176	179	437
MULHERES							
Total	659	535	124	4 870	2 387	2 483	5 529
Nenhum Nível de Instrução	0	0	0	212	69	143	212
Básico - 1º Ciclo	1	1	0	996	369	627	997
Básico - 2º Ciclo	15	14	1	794	408	386	809
Básico - 3º Ciclo	101	88	13	688	375	313	789
Secundário	371	307	64	1 591	866	725	1 962
Superior	171	125	46	589	300	289	760

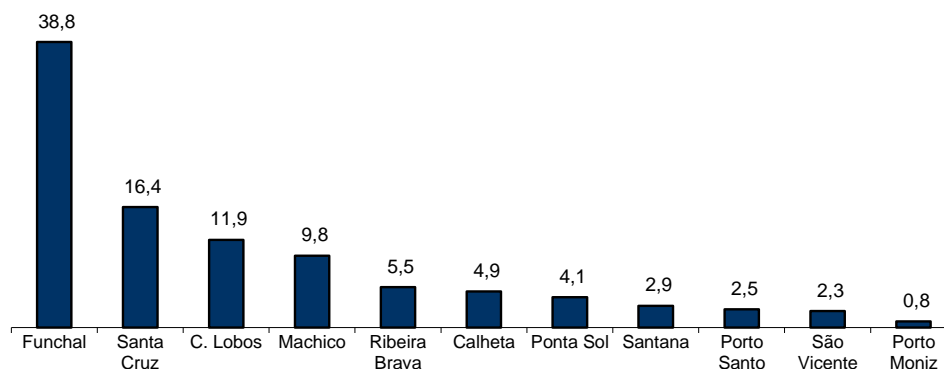
Distribuição Percentual do Desemprego Registrado por Nível de Instrução

QUADRO II - DESEMPREGO REGISTRADO POR CONCELHOS SEGUNDO O GRUPO ETÁRIO E O TEMPO DE INSCRIÇÃO

REGIÃO AUTÓNOMA DA MADEIRA

HOMENS / MULHERES	< 25 ANOS			≥ 25 ANOS			TOTAL
	TOTAL	< 1ANO	≥1ANO	TOTAL	< 1ANO	≥1ANO	
Total	1 208	980	228	8 593	4 160	4 433	9 801
Calheta	46	37	9	435	191	244	481
Câmara de Lobos	176	147	29	993	494	499	1 169
Funchal	400	326	74	3 407	1 616	1 791	3 807
Machico	129	103	26	830	422	408	959
Ponta do Sol	63	52	11	341	156	185	404
Porto Moniz	7	5	2	76	37	39	83
Ribeira Brava	73	55	18	467	214	253	540
Santa Cruz	206	175	31	1 399	689	710	1 605
Santana	45	32	13	244	101	143	289
São Vicente	34	26	8	187	87	100	221
Porto Santo	29	22	7	214	153	61	243
HOMENS							
Total	549	445	104	3 723	1 773	1 950	4 272
Calheta	13	11	2	194	86	108	207
Câmara de Lobos	82	67	15	411	197	214	493
Funchal	183	149	34	1 505	695	810	1 688
Machico	58	48	10	371	206	165	429
Ponta do Sol	25	20	5	114	53	61	139
Porto Moniz	5	3	2	40	15	25	45
Ribeira Brava	36	27	9	191	84	107	227
Santa Cruz	93	79	14	576	274	302	669
Santana	21	16	5	127	49	78	148
São Vicente	16	12	4	95	47	48	111
Porto Santo	17	13	4	99	67	32	116
MULHERES							
Total	659	535	124	4 870	2 387	2 483	5 529
Calheta	33	26	7	241	105	136	274
Câmara de Lobos	94	80	14	582	297	285	676
Funchal	217	177	40	1 902	921	981	2 119
Machico	71	55	16	459	216	243	530
Ponta do Sol	38	32	6	227	103	124	265
Porto Moniz	2	2	0	36	22	14	38
Ribeira Brava	37	28	9	276	130	146	313
Santa Cruz	113	96	17	823	415	408	936
Santana	24	16	8	117	52	65	141
São Vicente	18	14	4	92	40	52	110
Porto Santo	12	9	3	115	86	29	127

Distribuição Percentual do Desemprego Registrado por Concelhos

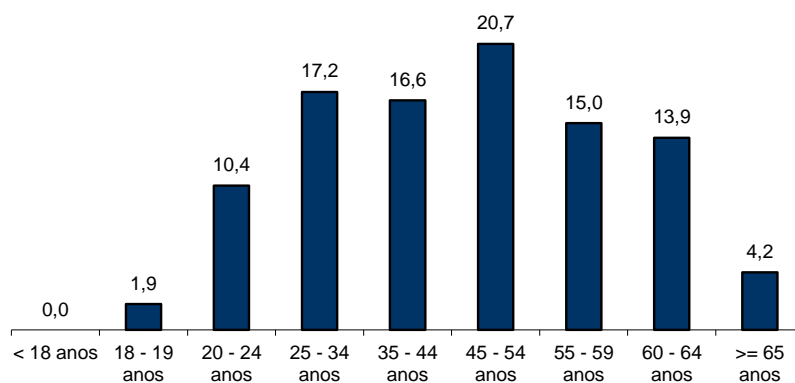


QUADRO III - DESEMPREGO REGISTRADO POR GRUPO ETÁRIO SEGUNDO O TEMPO DE INSCRIÇÃO

REGIÃO AUTÓNOMA DA MADEIRA

HOMENS / MULHERES	TEMPO DE INSCRIÇÃO						TOTAL
	< 1MÊS	1 - 2 MESES	3 - 5 MESES	6 - 11 MESES	12 - 23 MESES	>= 24 MESES	
Total	842	1 481	1 757	1 060	1 215	3 446	9 801
< 18 anos	-	-	-	-	-	-	0
18 - 19 anos	36	50	71	21	6	-	184
20 - 24 anos	159	234	281	128	128	94	1 024
25 - 34 anos	192	350	362	213	225	348	1 690
35 - 44 anos	155	290	321	193	207	464	1 630
45 - 54 anos	166	280	368	202	223	793	2 032
55 - 59 anos	78	149	189	155	178	719	1 468
60 - 64 anos	46	115	131	113	193	766	1 364
>= 65 anos	10	13	34	35	55	262	409
HOMENS							
Total	358	678	724	458	534	1 520	4 272
< 18 anos	-	-	-	-	-	-	0
18 - 19 anos	19	25	32	9	3	-	88
20 - 24 anos	80	95	131	54	57	44	461
25 - 34 anos	68	157	159	93	84	141	702
35 - 44 anos	69	120	108	68	91	152	608
45 - 54 anos	70	134	144	92	86	313	839
55 - 59 anos	31	77	95	78	87	354	722
60 - 64 anos	16	62	43	52	103	381	657
>= 65 anos	5	8	12	12	23	135	195
MULHERES							
Total	484	803	1 033	602	681	1 926	5 529
< 18 anos	-	-	-	-	-	-	0
18 - 19 anos	17	25	39	12	3	-	96
20 - 24 anos	79	139	150	74	71	50	563
25 - 34 anos	124	193	203	120	141	207	988
35 - 44 anos	86	170	213	125	116	312	1 022
45 - 54 anos	96	146	224	110	137	480	1 193
55 - 59 anos	47	72	94	77	91	365	746
60 - 64 anos	30	53	88	61	90	385	707
>= 65 anos	5	5	22	23	32	127	214

Distribuição Percentual do Desemprego Registrado por Grupos Etários





QUADRO IV - DESEMPREGO REGISTRADO POR GRUPOS DE PROFISSÕES
Situação no fim dos meses

REGIÃO AUTÓNOMA DA MADEIRA

Grupos de Profissões - CPP/10	FEVEREIRO/22				JANEIRO/23				FEVEREIRO/23				Var. %	
	H	M	TOTAL	%	H	M	TOTAL	%	H	M	TOTAL	%	Mês homól.	Mês anter.
Total	6 437	8 006	14 443	100,0	4 446	5 584	10 030	100,0	4 272	5 529	9 801	100,0	-32,1	-2,3
01 Oficiais das Forças Armadas	-	-	-	-	1	1	2	0,0	2	1	3	0,0	-	50,0
02 Sargentos das Forças Armadas	-	-	-	-	-	-	-	-	-	-	-	-	-	-
03 Outro pessoal das Forças Armadas	9	-	9	0,1	15	-	15	0,1	15	-	15	0,2	66,7	-
11 Repres.do poder legislativo e de órgãos executivos, dirigentes sup. Adm.Pública, de org.espec., diretores e gestores de empresas	6	3	9	0,1	5	2	7	0,1	5	2	7	0,1	-22,2	-
12 Diretores de serviços administrativos e comerciais	24	14	38	0,3	27	12	39	0,4	27	9	36	0,4	-5,3	-7,7
13 Diretores de produção e de serviços especializados	13	3	16	0,1	13	3	16	0,2	13	3	16	0,2	-	-
14 Diretores de hotelaria, restauração, comércio e de outros serviços	73	45	118	0,8	49	33	82	0,8	46	30	76	0,8	-35,6	-7,3
21 Especialistas das ciências físicas, matemáticas, engenharias e técnicas afins	137	148	285	2,0	124	119	243	2,4	118	117	235	2,4	-17,5	-3,3
22 Profissionais de saúde	13	27	40	0,3	12	37	49	0,5	13	33	46	0,5	15,0	-6,1
23 Professores	29	94	123	0,9	19	67	86	0,9	17	67	84	0,9	-31,7	-2,3
24 Especialistas em finanças, contabilidade, org. administrativa, relações púb. e comerciais	120	158	278	1,9	93	121	214	2,1	108	125	233	2,4	-16,2	8,9
25 Especialistas em tecnologias de informação e comunicação (TIC)	59	5	64	0,4	41	6	47	0,5	44	6	50	0,5	-21,9	6,4
26 Especialistas em assuntos jurídicos, sociais, artísticos e culturais	75	146	221	1,5	80	143	223	2,2	76	144	220	2,2	-0,5	-1,3
31 Técnicos e prof. das ciências e engenharia, de nível intermédio	120	17	137	0,9	109	16	125	1,2	104	15	119	1,2	-13,1	-4,8
32 Técnicos e profissionais, de nível intermédio da saúde	24	132	156	1,1	25	115	140	1,4	21	107	128	1,3	-17,9	-8,6
33 Técnicos de nível intermédio, das áreas financeira, administrativa e dos negócios	212	188	400	2,8	140	162	302	3,0	136	162	298	3,0	-25,5	-1,3
34 Técnicos nível intermédio dos serviços jurídicos, sociais, desportivos, culturais e simil.	142	179	321	2,2	131	156	287	2,9	134	159	293	3,0	-8,7	2,1
35 Técnicos das tecnologias de informação e comunicação	128	24	152	1,1	103	12	115	1,1	99	11	110	1,1	-27,6	-4,3
41 Empregados de escritório, secretários em geral e operadores de processamento de dados	253	783	1 036	7,2	213	584	797	7,9	197	545	742	7,6	-28,4	-6,9
42 Pessoal de apoio direto a clientes	246	358	604	4,2	120	257	377	3,8	124	255	379	3,9	-37,3	0,5
43 Operadores de dados, de contabilidade, estatística, de serv. financ. e relac. com o registo	236	42	278	1,9	172	36	208	2,1	155	35	190	1,9	-31,7	-8,7
44 Outro pessoal de apoio de tipo administrativo	7	11	18	0,1	10	9	19	0,2	10	9	19	0,2	5,6	-
51 Trabalhadores dos serviços pessoais	480	739	1 219	8,4	249	410	659	6,6	214	376	590	6,0	-51,6	-10,5
52 Vendedores	374	1 244	1 618	11,2	242	773	1 015	10,1	222	793	1 015	10,4	-37,3	-
53 Trabalhadores dos cuidados pessoais e similares	29	647	676	4,7	18	488	506	5,0	18	494	512	5,2	-24,3	1,2
54 Pessoal dos serviços de proteção e segurança	116	12	128	0,9	63	8	71	0,7	64	7	71	0,7	-44,5	-
61 Agricultores e trab. qualificados da agricultura e prod. animal, orientados para o mercado	318	29	347	2,4	189	33	222	2,2	182	30	212	2,2	-38,9	-4,5
62 Trab. qualificados da floresta, pesca e caça, orientados para o mercado	146	1	147	1,0	108	1	109	1,1	102	1	103	1,1	-29,9	-5,5
63 Agricultores, criadores de animais, pescadores, caçadores e coletores, de subsistência	37	10	47	0,3	27	6	33	0,3	30	7	37	0,4	-21,3	12,1
71 Trabalhadores qualificados da construção e similares, exceto electricista	481	-	481	3,3	304	1	305	3,0	280	1	281	2,9	-41,6	-7,9
72 Trabalhadores qualificados da metalurgia, metalomecânica e simil.	169	1	170	1,2	112	1	113	1,1	106	-	106	1,1	-37,6	-6,2
73 Trab. qualificados da impressão, fabrico de instrum. precisão, joalheiros, artesãos e simil.	16	12	28	0,2	12	8	20	0,2	15	9	24	0,2	-14,3	20,0
74 Trabalhadores qualificados em eletricidade e em eletrónica	127	1	128	0,9	87	1	88	0,9	76	1	77	0,8	-39,8	-12,5
75 Trabalhadores da transf. alimentos, da madeira, do vestuário e outras ind. e artesanato	139	147	286	2,0	85	93	178	1,8	78	91	169	1,7	-40,9	-5,1
81 Operadores de instalações fixas e máquinas	40	87	127	0,9	27	41	68	0,7	24	44	68	0,7	-46,5	-
82 Trabalhadores da montagem	7	-	7	0,0	2	-	2	0,0	3	-	3	0,0	-57,1	50,0
83 Condutores de veículos e operadores de equipamentos móveis	552	17	569	3,9	456	13	469	4,7	443	12	455	4,6	-20,0	-3,0
91 Trabalhadores de limpeza	196	2 021	2 217	15,3	118	1 349	1 467	14,6	122	1 360	1 482	15,1	-33,2	1,0
92 Trabalhadores não qualificados da agricultura, produção animal, pesca e floresta	19	5	24	0,2	10	8	18	0,2	12	9	21	0,2	-12,5	16,7
93 Trabalhadores não qualificados da ind. extrativa, construção, ind. transf. e transportes	402	148	550	3,8	229	109	338	3,4	227	104	331	3,4	-39,8	-2,1
94 Assistentes na preparação de refeições	211	316	527	3,6	114	180	294	2,9	115	175	290	3,0	-45,0	-1,4
95 Vendedores ambulantes (exceto de alimentos) e prestadores de serviços na rua	4	-	4	0,0	4	-	4	0,0	4	-	4	0,0	-	-
96 Trabalhadores dos resíduos e de outros serviços elementares	648	192	840	5,8	488	170	658	6,6	471	180	651	6,6	-22,5	-1,1

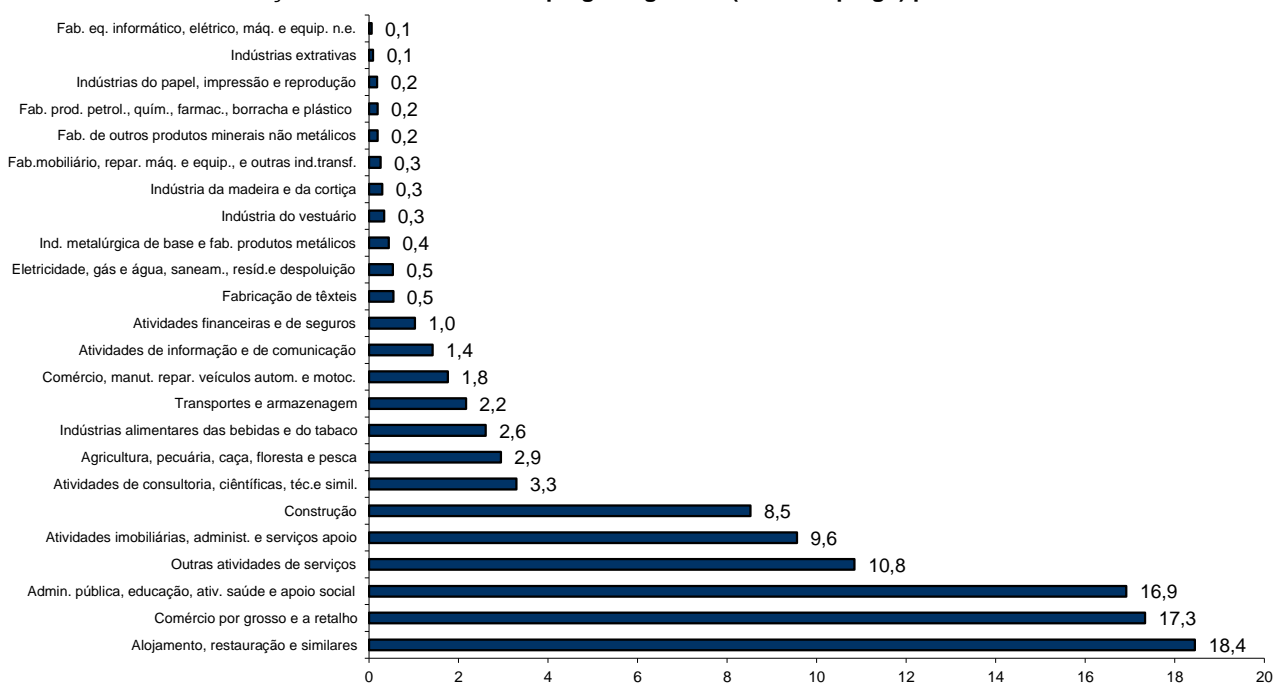
QUADRO V - DESEMPREGO REGISTRADO (NOVO EMPREGO) POR ATIVIDADE ECONÓMICA

Situação no fim dos meses

REGIÃO AUTÓNOMA DA MADEIRA

Atividade Económica - CAE / Rev.3	FEVEREIRO/22				JANEIRO/23				FEVEREIRO/23				Var. %	
	H	M	TOTAL	%	H	M	TOTAL	%	H	M	TOTAL	%	Mês homól.	Mês anter.
Total	5 857	7 334	13 191	100,0	4 036	5 058	9 094	100,0	3 855	5 007	8 862	100,0	-32,8	-2,6
Agricultura, pecuária, caça, floresta e pesca	254	76	330	2,5	200	62	262	2,9	197	64	261	2,9	-20,9	-0,4
Indústria, energia e água e construção	1 447	526	1 973	15,0	988	345	1 333	14,7	929	337	1 266	14,3	-35,8	-5,0
Indústrias extrativas	7	4	11	0,1	5	3	8	0,1	5	3	8	0,1	-27,3	-
Indústrias alimentares das bebidas e do tabaco	162	194	356	2,7	117	121	238	2,6	106	125	231	2,6	-35,1	-2,9
Fabricação de têxteis	3	49	52	0,4	1	51	52	0,6	1	47	48	0,5	-7,7	-7,7
Indústria do vestuário	2	46	48	0,4	5	25	30	0,3	6	24	30	0,3	-37,5	-
Indústria do couro e dos produtos do couro	1	2	3	0,0	3	2	5	0,1	3	1	4	0,0	33,3	-20,0
Indústria da madeira e da cortiça	21	10	31	0,2	19	7	26	0,3	19	7	26	0,3	-16,1	-
Indústrias do papel, impressão e reprodução	10	12	22	0,2	9	6	15	0,2	9	7	16	0,2	-27,3	6,7
Fab. prod. petrol., quím., farmac., borracha e plástico	21	12	33	0,3	13	7	20	0,2	9	8	17	0,2	-48,5	-15,0
Fab. de outros produtos minerais não metálicos	14	10	24	0,2	10	8	18	0,2	11	6	17	0,2	-29,2	-5,6
Ind. metalúrgica de base e fab. produtos metálicos	44	8	52	0,4	30	4	34	0,4	34	5	39	0,4	-25,0	14,7
Fab. eq. informático, elétrico, máq. e equip. n.e.	5	2	7	0,1	5	2	7	0,1	2	3	5	0,1	-28,6	-28,6
Fab. veic. automóveis e outro equip.de transporte	1	-	1	0,0	-	-	-	-	-	-	-	-	-100,0	-
Fab.mobiliário, repar. máq. e equip., e outras ind.transf.	23	14	37	0,3	19	7	26	0,3	18	5	23	0,3	-37,8	-11,5
Eletricidade, gás e água, saneam., resid.e despoluição	73	20	93	0,7	35	14	49	0,5	33	14	47	0,5	-49,5	-4,1
Construção	1 060	143	1 203	9,1	717	88	805	8,9	673	82	755	8,5	-37,2	-6,2
Serviços	4 156	6 732	10 888	82,5	2 848	4 651	7 499	82,5	2 729	4 606	7 335	82,8	-32,6	-2,2
Comércio, manut. repar. veículos autom. e motoc.	176	43	219	1,7	120	36	156	1,7	122	34	156	1,8	-28,8	-
Comércio por grosso e a retalho	833	1 405	2 238	17,0	600	939	1 539	16,9	585	951	1 536	17,3	-31,4	-0,2
Transportes e armazenagem	185	62	247	1,9	150	53	203	2,2	144	48	192	2,2	-22,3	-5,4
Alojamento, restauração e similares	984	1 656	2 640	20,0	634	1 060	1 694	18,6	598	1 037	1 635	18,4	-38,1	-3,5
Atividades de informação e de comunicação	79	66	145	1,1	67	59	126	1,4	68	58	126	1,4	-13,1	-
Atividades financeiras e de seguros	59	79	138	1,0	42	58	100	1,1	36	55	91	1,0	-34,1	-9,0
Atividades imobiliárias, administ. e serviços apoio	488	832	1 320	10,0	330	543	873	9,6	308	539	847	9,6	-35,8	-3,0
Atividades de consultoria, científicas, téc.e simil.	119	224	343	2,6	101	207	308	3,4	96	196	292	3,3	-14,9	-5,2
Admin. pública, educação, ativ. saúde e apoio social	742	1 146	1 888	14,3	578	971	1 549	17,0	557	942	1 499	16,9	-20,6	-3,2
Outras atividades de serviços	491	1 219	1 710	13,0	226	725	951	10,5	215	746	961	10,8	-43,8	1,1

Distribuição Percentual do Desemprego Registrado (Novo Emprego) por Atividade Económica





QUADRO VI - DESEMPREGADOS INSCRITOS POR GRUPOS DE PROFISSÕES
Movimento ao longo dos meses

REGIÃO AUTÓNOMA DA MADEIRA

Grupos de Profissões - CPP/10	FEVEREIRO/22				JANEIRO/23				FEVEREIRO/23				Var. %	
	H	M	TOTAL	%	H	M	TOTAL	%	H	M	TOTAL	%	Mês homól.	Mês anter.
Total	446	496	942	100,0	574	686	1 260	100,0	335	454	789	100,0	-16,2	-37,4
01 Oficiais das Forças Armadas	-	-	-	-	-	-	-	-	1	-	1	0,1	-	-
02 Sargentos das Forças Armadas	-	-	-	-	-	-	-	-	-	-	-	-	-	-
03 Outro pessoal das Forças Armadas	-	-	-	-	-	-	-	-	-	-	-	-	-	-
11 Repres.do poder legislativo e de órgãos executivos, dirigentes sup. Adm.Pública, de org.espec., diretores e gestores de	1	-	1	0,1	1	-	1	0,1	-	-	-	-	-100,0	-100,0
12 Diretores de serviços administrativos e comerciais	1	-	1	0,1	3	-	3	0,2	-	-	-	-	-100,0	-100,0
13 Diretores de produção e de serviços especializados	-	1	1	0,1	-	1	1	0,1	1	-	1	0,1	-	-
14 Diretores de hotelaria, restauração, comércio e de outros serviços	1	-	1	0,1	8	5	13	1,0	1	2	3	0,4	200,0	-76,9
21 Especialistas das ciências físicas, matemáticas, engenharias e técnicas afins	11	9	20	2,1	14	10	24	1,9	8	10	18	2,3	-10,0	-25,0
22 Profissionais de saúde	-	1	1	0,1	2	8	10	0,8	2	1	3	0,4	200,0	-70,0
23 Professores	2	6	8	0,8	-	10	10	0,8	1	1	2	0,3	-75,0	-80,0
24 Especialistas em finanças, contabilidade, org. administrativa, relações púb. e comerciais	7	7	14	1,5	13	15	28	2,2	13	9	22	2,8	57,1	-21,4
25 Especialistas em tecnologias de informação e comunicação (TIC)	2	-	2	0,2	6	-	6	0,5	4	-	4	0,5	100,0	-33,3
26 Especialistas em assuntos jurídicos, sociais, artísticos e culturais	-	13	13	1,4	8	15	23	1,8	5	11	16	2,0	23,1	-30,4
31 Técnicos e profissões das ciências e engenharia, de nível intermédio	9	1	10	1,1	9	2	11	0,9	4	-	4	0,5	-60,0	-63,6
32 Técnicos e profissionais, de nível intermédio da saúde	-	14	14	1,5	3	17	20	1,6	1	8	9	1,1	-35,7	-55,0
33 Técnicos de nível intermédio, das áreas financeira, administrativa e dos negócios	11	7	18	1,9	11	19	30	2,4	7	10	17	2,2	-5,6	-43,3
34 Técnicos nível intermédio dos serviços jurídicos, sociais, desportivos, culturais e simil.	10	8	18	1,9	13	15	28	2,2	10	14	24	3,0	33,3	-14,3
35 Técnicos das tecnologias de informação e comunicação	6	2	8	0,8	7	1	8	0,6	5	-	5	0,6	-37,5	-37,5
41 Empregados de escritório, secretários em geral e operadores de processamento de dados	13	43	56	5,9	22	57	79	6,3	10	27	37	4,7	-33,9	-53,2
42 Pessoal de apoio direto a clientes	17	16	33	3,5	16	31	47	3,7	13	26	39	4,9	18,2	-17,0
43 Operadores de dados, de contabilidade, estatística, de serv. financ. e relac. com o registo	22	1	23	2,4	39	10	49	3,9	15	2	17	2,2	-26,1	-65,3
44 Outro pessoal de apoio de tipo administrativo	2	-	2	0,2	3	1	4	0,3	1	2	3	0,4	50,0	-25,0
51 Trabalhadores dos serviços pessoais	48	58	106	11,3	49	77	126	10,0	25	54	79	10,0	-25,5	-37,3
52 Vendedores	30	88	118	12,5	37	122	159	12,6	19	94	113	14,3	-4,2	-28,9
53 Trabalhadores dos cuidados pessoais e similares	3	47	50	5,3	4	65	69	5,5	5	49	54	6,8	8,0	-21,7
54 Pessoal dos serviços de proteção e segurança	6	2	8	0,8	8	3	11	0,9	10	1	11	1,4	37,5	-
61 Agricultores e trab. qualificados da agricultura e prod. animal, orientados para o mercado	19	2	21	2,2	19	2	21	1,7	12	-	12	1,5	-42,9	-42,9
62 Trab. qualificados da floresta, pesca e caça, orientados para o mercado	14	-	14	1,5	6	-	6	0,5	6	-	6	0,8	-57,1	-
63 Agricultores, criadores de animais, pescadores, caçadores e coletores, de subsistência	1	-	1	0,1	2	-	2	0,2	5	1	6	0,8	500,0	200,0
71 Trabalhadores qualificados da construção e similares, exceto electricista	38	-	38	4,0	41	-	41	3,3	18	-	18	2,3	-52,6	-56,1
72 Trabalhadores qualificados da metalurgia, metalomecânica e simil.	14	-	14	1,5	19	-	19	1,5	9	-	9	1,1	-35,7	-52,6
73 Trab. qualificados da impressão, fabrico de instrum. precisão, joalheiros, artesãos e simil.	-	-	-	-	-	-	-	-	2	-	2	0,3	-	-
74 Trabalhadores qualificados em eletricidade e em eletrónica	9	-	9	1,0	14	-	14	1,1	7	-	7	0,9	-22,2	-50,0
75 Trabalhadores da transf. alimentos, da madeira, do vestuário e outras ind. e artesanato	14	6	20	2,1	7	6	13	1,0	1	6	7	0,9	-65,0	-46,2
81 Operadores de instalações fixas e máquinas	1	2	3	0,3	1	5	6	0,5	-	5	5	0,6	66,7	-16,7
82 Trabalhadores da montagem	-	-	-	-	-	-	-	-	1	-	1	0,1	-	-
83 Condutores de veículos e operadores de equipamentos móveis	33	1	34	3,6	48	1	49	3,9	32	-	32	4,1	-5,9	-34,7
91 Trabalhadores de limpeza	12	123	135	14,3	18	129	147	11,7	9	77	86	10,9	-36,3	-41,5
92 Trabalhadores não qualificados da agricultura, produção animal, pesca e floresta	1	-	1	0,1	-	1	1	0,1	1	1	2	0,3	100,0	100,0
93 Trabalhadores não qualificados da ind. extrativa, construção, ind. transf. e transportes	42	9	51	5,4	49	24	73	5,8	26	10	36	4,6	-29,4	-50,7
94 Assistentes na preparação de refeições	20	21	41	4,4	29	19	48	3,8	21	18	39	4,9	-4,9	-18,8
95 Vendedores ambulantes (exceto de alimentos) e prestadores de serviços na rua	-	-	-	-	-	-	-	-	-	-	-	-	-	-
96 Trabalhadores dos resíduos e de outros serviços elementares	26	8	34	3,6	45	15	60	4,8	24	15	39	4,9	14,7	-35,0

QUADRO VII - DESEMPREGADOS INSCRITOS (NOVO EMPREGO) POR ATIVIDADE ECONÓMICA
Movimento ao longo dos meses

REGIÃO AUTÓNOMA DA MADEIRA

Atividade Económica - CAE / Rev.3	FEVEREIRO/22				JANEIRO/23				FEVEREIRO/23				Var. %	
	H	M	TOTAL	%	H	M	TOTAL	%	H	M	TOTAL	%	Mês homól.	Mês anter.
Total	399	443	842	100,0	511	615	1 126	100,0	291	413	704	100,0	-16,4	-37,5
Agricultura, pecuária, caça, floresta e pesca	23	4	27	3,2	17	4	21	1,9	18	4	22	3,1	-18,5	4,8
Indústria, energia e água e construção	112	31	143	17,0	99	21	120	10,7	62	24	86	12,2	-39,9	-28,3
Indústrias extrativas	-	-	-	-	-	-	-	-	-	-	-	-	-	-
Indústrias alimentares das bebidas e do tabaco	15	17	32	3,8	10	13	23	2,0	6	13	19	2,7	-40,6	-17,4
Fabricação de têxteis	-	1	1	0,1	-	-	-	-	-	1	1	0,1	-	-
Indústria do vestuário	-	4	4	0,5	-	-	-	-	1	1	2	0,3	-50,0	-
Indústria do couro e dos produtos do couro	-	-	-	-	1	-	1	0,1	-	-	-	-	-	-100,0
Indústria da madeira e da cortiça	3	1	4	0,5	3	1	4	0,4	1	-	1	0,1	-75,0	-75,0
Indústrias do papel, impressão e reprodução	1	1	2	0,2	-	-	-	-	-	1	1	0,1	-50,0	-
Fab.prod. petrol., quím., farmac., borracha e plástico	-	-	-	-	2	-	2	0,2	-	2	2	0,3	-	-
Fab. de outros produtos minerais não metálicos	-	-	-	-	-	-	-	-	1	-	1	0,1	-	-
Ind. metalúrgica de base e fab. produtos metálicos	3	-	3	0,4	4	1	5	0,4	3	-	3	0,4	-	-40,0
Fab. eq. informático, elétrico, máq. e equip. n.e.	-	-	-	-	1	-	1	0,1	-	-	-	-	-	-100,0
Fab. veic. automóveis e outro equip.de transporte	-	-	-	-	-	-	-	-	-	-	-	-	-	-
Fab.mobiliário, repar. máq. e equip., e outras ind.transf.	1	-	1	0,1	4	-	4	0,4	1	-	1	0,1	-	-75,0
Eletricidade, gás e água, saneam., resid.e despoluição	2	1	3	0,4	5	-	5	0,4	1	1	2	0,3	-33,3	-60,0
Construção	87	6	93	11,0	69	6	75	6,7	48	5	53	7,5	-43,0	-29,3
Serviços	264	408	672	79,8	395	590	985	87,5	211	385	596	84,7	-11,3	-39,5
Comércio, manut. repar. veículos autom. e motoc.	10	2	12	1,4	22	1	23	2,0	9	1	10	1,4	-16,7	-56,5
Comércio por grosso e a retalho	59	103	162	19,2	72	122	194	17,2	44	93	137	19,5	-15,4	-29,4
Transportes e armazenagem	16	2	18	2,1	25	4	29	2,6	13	3	16	2,3	-11,1	-44,8
Alojamento, restauração e similares	91	115	206	24,5	116	151	267	23,7	66	119	185	26,3	-10,2	-30,7
Atividades de informação e de comunicação	5	4	9	1,1	6	9	15	1,3	4	5	9	1,3	-	-40,0
Atividades financeiras e de seguros	1	3	4	0,5	2	5	7	0,6	-	2	2	0,3	-50,0	-71,4
Atividades imobiliárias, administ. e dos serviços apoio	49	71	120	14,3	90	85	175	15,5	38	44	82	11,6	-31,7	-53,1
Atividades de consultoria, científicas, técnicas e simil.	7	13	20	2,4	15	43	58	5,2	2	11	13	1,8	-35,0	-77,6
Admin. pública, educação, ativ. saúde e apoio social	19	45	64	7,6	24	84	108	9,6	23	50	73	10,4	14,1	-32,4
Outras atividades de serviços	7	50	57	6,8	23	86	109	9,7	12	57	69	9,8	21,1	-36,7



QUADRO VIII - DESEMPREGADOS INSCRITOS POR MOTIVO DE INSCRIÇÃO

Movimento ao longo do mês

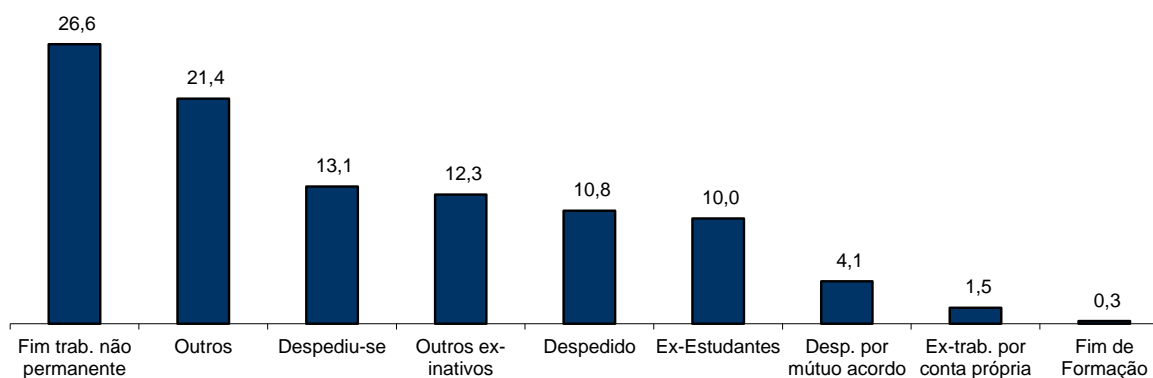
REGIÃO AUTÓNOMA DA MADEIRA

MOTIVOS DE INSCRIÇÃO	H	M	TOTAL	%
Total	335	454	789	100,0
Ex-Estudantes	46	33	79	10,0
Fim de Formação	2	-	2	0,3
Despedido	47	38	85	10,8
Despediu-se	39	64	103	13,1
Despedimento por mútuo acordo	8	24	32	4,1
Fim de trabalho não permanente	80	130	210	26,6
Ex-trabalhador por conta própria	3	9	12	1,5
Outros ex-inativos *	42	55	97	12,3
Outros **	68	101	169	21,4

* Outros ex-inativos - inclui ex-domésticas, reformados e indivíduos em situação de inatividade que decidiram procurar um emprego por conta de outrem.

** Outros - inclui reinscrições após anulações por falta à conv/controlo, ex-emigrantes e beneficiários de prestações de desemprego no espaço europeu.

Distribuição Percentual dos Desempregados Inscritos por Motivos de Inscrição



QUADRO IX - OFERTAS DE EMPREGO POR GRUPOS DE PROFISSÕES

Movimento ao longo dos meses

REGIÃO AUTÓNOMA DA MADEIRA

Grupos de Profissões - CPP/10	FEVEREIRO/22		JANEIRO/23		FEVEREIRO/23		Var. %	
	V.A.	%	V.A.	%	V.A.	%	Mês homól.	Mês anter.
Total	317	100,0	282	100,0	204	100,0	-35,6	-27,7
01 Oficiais das Forças Armadas	-	-	-	-	-	-	-	-
02 Sargentos das Forças Armadas	-	-	-	-	-	-	-	-
03 Outro pessoal das Forças Armadas	-	-	-	-	-	-	-	-
11 Repres.do poder legislativo e de órgãos executivos, dirigentes sup. Adm.Pública, de org.espec., diretores e gestores de empresas	-	-	-	-	-	-	-	-
12 Diretores de serviços administrativos e comerciais	-	-	1	0,4	1	0,5	-	-
13 Diretores de produção e de serviços especializados	-	-	-	-	-	-	-	-
14 Diretores de hotelaria, restauração, comércio e de outros serviços	-	-	-	-	-	-	-	-
21 Especialistas das ciências físicas, matemáticas, engenharias e técnicas afins	7	2,2	6	2,1	7	3,4	-	16,7
22 Profissionais de saúde	2	0,6	6	2,1	5	2,5	150,0	-16,7
23 Professores	1	0,3	2	0,7	4	2,0	300,0	100,0
24 Especialistas em finanças, contabilidade, org. administrativa, relações púb. e comerciais	9	2,8	7	2,5	4	2,0	-55,6	-42,9
25 Especialistas em tecnologias de informação e comunicação (TIC)	1	0,3	2	0,7	4	2,0	300,0	100,0
26 Especialistas em assuntos jurídicos, sociais, artísticos e culturais	4	1,3	-	-	2	1,0	-50,0	-
31 Técnicos e profissões das ciências e engenharia, de nível intermédio	1	0,3	6	2,1	2	1,0	100,0	-66,7
32 Técnicos e profissionais, de nível intermédio da saúde	4	1,3	3	1,1	4	2,0	-	33,3
33 Técnicos de nível intermédio, das áreas financeira, administrativa e dos negócios	11	3,5	11	3,9	8	3,9	-27,3	-27,3
34 Técnicos nível intermédio dos serviços jurídicos, sociais, desportivos, culturais e simil.	9	2,8	7	2,5	3	1,5	-66,7	-57,1
35 Técnicos das tecnologias de informação e comunicação	1	0,3	1	0,4	2	1,0	100,0	100,0
41 Empregados de escritório, secretários em geral e operadores de processamento de dados	15	4,7	12	4,3	5	2,5	-66,7	-58,3
42 Pessoal de apoio direto a clientes	11	3,5	10	3,5	8	3,9	-27,3	-20,0
43 Operadores de dados, de contabilidade, estatística, de serv. financ. e relac. com o registo	6	1,9	2	0,7	3	1,5	-50,0	50,0
44 Outro pessoal de apoio de tipo administrativo	2	0,6	1	0,4	1	0,5	-50,0	-
51 Trabalhadores dos serviços pessoais	81	25,6	71	25,2	42	20,6	-48,1	-40,8
52 Vendedores	13	4,1	24	8,5	13	6,4	-	-45,8
53 Trabalhadores dos cuidados pessoais e similares	3	0,9	1	0,4	5	2,5	66,7	400,0
54 Pessoal dos serviços de proteção e segurança	2	0,6	4	1,4	2	1,0	-	-50,0
61 Agricultores e trab. qualificados da agricultura e prod. animal, orientados para o mercado	3	0,9	2	0,7	-	-	-100,0	-100,0
62 Trab. qualificados da floresta, pesca e caça, orientados para o mercado	2	0,6	-	-	2	1,0	-	-
63 Agricultores, criadores de animais, pescadores, caçadores e coletores, de subsistência	-	-	-	-	1	0,5	-	-
71 Trabalhadores qualificados da construção e similares, exceto electricista	42	13,2	11	3,9	11	5,4	-73,8	-
72 Trabalhadores qualificados da metalurgia, metalomecânica e similares	11	3,5	13	4,6	7	3,4	-36,4	-46,2
73 Trab. qualificados da impressão, fabrico de instrum. precisão, joalheiros, artesãos e simil.	1	0,3	-	-	-	-	-100,0	-
74 Trabalhadores qualificados em eletricidade e em eletrónica	1	0,3	7	2,5	10	4,9	900,0	42,9
75 Trabalhadores da transf. alimentos, da madeira, do vestuário e outras ind. e artesanato	7	2,2	13	4,6	10	4,9	42,9	-23,1
81 Operadores de instalações fixas e máquinas	1	0,3	1	0,4	-	-	-100,0	-100,0
82 Trabalhadores da montagem	-	-	-	-	-	-	-	-
83 Condutores de veículos e operadores de equipamentos móveis	6	1,9	5	1,8	6	2,9	-	20,0
91 Trabalhadores de limpeza	20	6,3	15	5,3	14	6,9	-30,0	-6,7
92 Trabalhadores não qualificados da agricultura, produção animal, pesca e floresta	1	0,3	1	0,4	-	-	-100,0	-100,0
93 Trabalhadores não qualificados da ind. extrativa, construção, ind. transf. e transportes	10	3,2	7	2,5	6	2,9	-40,0	-14,3
94 Assistentes na preparação de refeições	19	6,0	24	8,5	9	4,4	-52,6	-62,5
95 Vendedores ambulantes (exceto de alimentos) e prestadores de serviços na rua	-	-	-	-	-	-	-	-
96 Trabalhadores dos resíduos e de outros serviços elementares	10	3,2	6	2,1	3	1,5	-70,0	-50,0

QUADRO X - OFERTAS DE EMPREGO POR ATIVIDADE ECONÓMICA

Movimento ao longo dos meses

REGIÃO AUTÓNOMA DA MADEIRA

Atividade Económica - CAE / Rev.3	FEVEREIRO/22		JANEIRO/23		FEVEREIRO/23		Var. %	
	V.A.	%	V.A.	%	V.A.	%	Mês homól.	Mês anter.
Total	317	100,0	282	100,0	204	100,0	-35,6	-27,7
Agricultura, pecuária, caça, floresta e pesca	4	1,3	3	1,1	2	1,0	-50,0	-33,3
Indústria, energia e água e construção	73	23,0	61	21,6	49	24,0	-32,9	-19,7
Indústrias extrativas	-	-	-	-	-	-	-	-
Indústrias alimentares das bebidas e do tabaco	8	2,5	12	4,3	7	3,4	-12,5	-41,7
Fabricação de têxteis	-	-	-	-	-	-	-	-
Indústria do vestuário	-	-	1	0,4	-	-	-	-100,0
Indústria do couro e dos produtos do couro	-	-	-	-	-	-	-	-
Indústria da madeira e da cortiça	-	-	-	-	2	1,0	-	-
Indústrias do papel, impressão e reprodução	1	0,3	-	-	1	0,5	-	-
Fab.prod. petrol., quím., farmac., borracha e plástico	-	-	-	-	-	-	-	-
Fab. de outros produtos minerais não metálicos	1	0,3	1	0,4	1	0,5	-	-
Ind. metalúrgica de base e fab. produtos metálicos	3	0,9	4	1,4	5	2,5	66,7	25,0
Fab. eq. informático, elétrico, máq. e equip. n.e.	-	-	1	0,4	5	2,5	-	400,0
Fab. veíc. automóveis e outro equip.de transporte	-	-	-	-	-	-	-	-
Fab.mobiliário, repar. máq. e equip., e outras ind.transf.	-	-	1	0,4	3	1,5	-	200,0
Eletricidade, gás e água, saneam., resíd.e despoluição	7	2,2	2	0,7	4	2,0	-42,9	100,0
Construção	53	16,7	39	13,8	21	10,3	-60,4	-46,2
Serviços	240	75,7	218	77,3	153	75,0	-36,3	-29,8
Comércio, manut. repar. veículos autom. e motoc.	12	3,8	9	3,2	7	3,4	-41,7	-22,2
Comércio por grosso e a retalho	20	6,3	26	9,2	19	9,3	-5,0	-26,9
Transportes e armazenagem	5	1,6	3	1,1	4	2,0	-20,0	33,3
Alojamento, restauração e similares	121	38,2	114	40,4	69	33,8	-43,0	-39,5
Atividades de informação e de comunicação	2	0,6	2	0,7	7	3,4	250,0	250,0
Atividades financeiras e de seguros	4	1,3	1	0,4	-	-	-100,0	-100,0
Atividades imobiliárias, administ. e dos serviços apoio	18	5,7	17	6,0	7	3,4	-61,1	-58,8
Atividades de consultoria, científicas, técnicas e simil.	14	4,4	8	2,8	10	4,9	-28,6	25,0
Admin. pública, educação, ativ. saúde e apoio social	19	6,0	16	5,7	16	7,8	-15,8	-
Outras atividades de serviços	25	7,9	22	7,8	14	6,9	-44,0	-36,4

QUADRO XI - OFERTAS DE EMPREGO POR GRUPOS DE PROFISSÕES

Situação no fim dos meses

REGIÃO AUTÓNOMA DA MADEIRA

Grupos de Profissões - CPP/10	FEVEREIRO/22		JANEIRO/23		FEVEREIRO/23		Var. %	
	V.A.	%	V.A.	%	V.A.	%	Mês homól.	Mês anter.
Total	471	100,0	430	100,0	468	100,0	-0,6	8,8
01 Oficiais das Forças Armadas	-	-	-	-	-	-	-	-
02 Sargentos das Forças Armadas	-	-	-	-	-	-	-	-
03 Outro pessoal das Forças Armadas	-	-	-	-	-	-	-	-
11 Repres.do poder legislativo e de órgãos executivos, dirigentes sup. Adm.Pública, de org.espec., diretores e gestores de empresas	-	-	-	-	-	-	-	-
12 Diretores de serviços administrativos e comerciais	-	-	1	0,2	1	0,2	-	-
13 Diretores de produção e de serviços especializados	-	-	-	-	-	-	-	-
14 Diretores de hotelaria, restauração, comércio e de outros serviços	1	0,2	2	0,5	1	0,2	-	-50,0
21 Especialistas das ciências físicas, matemáticas, engenharias e técnicas afins	13	2,8	12	2,8	11	2,4	-15,4	-8,3
22 Profissionais de saúde	6	1,3	8	1,9	10	2,1	66,7	25,0
23 Professores	-	-	1	0,2	3	0,6	-	200,0
24 Especialistas em finanças, contabilidade, org. administrativa, relações públ. e comerciais	4	0,8	2	0,5	5	1,1	25,0	150,0
25 Especialistas em tecnologias de informação e comunicação (TIC)	2	0,4	3	0,7	5	1,1	150,0	66,7
26 Especialistas em assuntos jurídicos, sociais, artísticos e culturais	3	0,6	4	0,9	3	0,6	-	-25,0
31 Técnicos e profissões das ciências e engenharia, de nível intermédio	3	0,6	7	1,6	6	1,3	100,0	-14,3
32 Técnicos e profissionais, de nível intermédio da saúde	3	0,6	1	0,2	2	0,4	-33,3	100,0
33 Técnicos de nível intermédio, das áreas financeira, administrativa e dos negócios	11	2,3	12	2,8	13	2,8	18,2	8,3
34 Técnicos nível intermédio dos serviços jurídicos, sociais, desportivos, culturais e simil.	7	1,5	6	1,4	4	0,9	-42,9	-33,3
35 Técnicos das tecnologias de informação e comunicação	-	-	-	-	2	0,4	-	-
41 Empregados de escritório, secretários em geral e operadores de processamento de dados	4	0,8	10	2,3	10	2,1	150,0	-
42 Pessoal de apoio direto a clientes	16	3,4	13	3,0	11	2,4	-31,3	-15,4
43 Operadores de dados, de contabilidade, estatística, de serv. financ. e relac. com o registo	6	1,3	4	0,9	6	1,3	-	50,0
44 Outro pessoal de apoio de tipo administrativo	1	0,2	1	0,2	1	0,2	-	-
51 Trabalhadores dos serviços pessoais	168	35,7	146	34,0	152	32,5	-9,5	4,1
52 Vendedores	29	6,2	32	7,4	33	7,1	13,8	3,1
53 Trabalhadores dos cuidados pessoais e similares	1	0,2	3	0,7	4	0,9	300,0	33,3
54 Pessoal dos serviços de proteção e segurança	-	-	4	0,9	4	0,9	-	-
61 Agricultores e trab. qualificados da agricultura e prod. animal, orientados para o mercado	2	0,4	4	0,9	4	0,9	100,0	-
62 Trab. qualificados da floresta, pesca e caça, orientados para o mercado	1	0,2	1	0,2	1	0,2	-	-
63 Agricultores, criadores de animais, pescadores, caçadores e coletores, de subsistência	1	0,2	-	-	1	0,2	-	-
71 Trabalhadores qualificados da construção e similares, exceto electricista	68	14,4	25	5,8	26	5,6	-61,8	4,0
72 Trabalhadores qualificados da metalurgia, metalomecânica e similares	23	4,9	18	4,2	20	4,3	-13,0	11,1
73 Trab. qualificados da impressão, fabrico de instrum. precisão, joalheiros, artesãos e simil.	-	-	-	-	-	-	-	-
74 Trabalhadores qualificados em eletricidade e em eletrónica	7	1,5	8	1,9	17	3,6	142,9	112,5
75 Trabalhadores da transf. alimentos, da madeira, do vestuário e outras ind. e artesanato	10	2,1	19	4,4	21	4,5	110,0	10,5
81 Operadores de instalações fixas e máquinas	1	0,2	2	0,5	2	0,4	100,0	-
82 Trabalhadores da montagem	1	0,2	2	0,5	1	0,2	-	-50,0
83 Condutores de veículos e operadores de equipamentos móveis	4	0,8	4	0,9	7	1,5	75,0	75,0
91 Trabalhadores de limpeza	22	4,7	16	3,7	23	4,9	4,5	43,8
92 Trabalhadores não qualificados da agricultura, produção animal, pesca e floresta	1	0,2	1	0,2	1	0,2	-	-
93 Trabalhadores não qualificados da ind. extrativa, construção, ind. transf. e transportes	14	3,0	12	2,8	13	2,8	-7,1	8,3
94 Assistentes na preparação de refeições	32	6,8	35	8,1	34	7,3	6,3	-2,9
95 Vendedores ambulantes (exceto de alimentos) e prestadores de serviços na rua	-	-	-	-	-	-	-	-
96 Trabalhadores dos resíduos e de outros serviços elementares	6	1,3	11	2,6	10	2,1	66,7	-9,1

QUADRO XII - OFERTAS DE EMPREGO POR ATIVIDADE ECONÓMICA

Situação no fim dos meses

REGIÃO AUTÓNOMA DA MADEIRA

Atividade Económica - CAE / Rev.3	FEVEREIRO/22		JANEIRO/23		FEVEREIRO/23		Var. %	
	V.A.	%	V.A.	%	V.A.	%	Mês homól.	Mês anter.
Total	471	100,0	430	100,0	468	100,0	-0,6	8,8
Agricultura, pecuária, caça, floresta e pesca	4	0,8	3	0,7	3	0,6	-25,0	-
Indústria, energia e água e construção	128	27,2	93	21,6	111	23,7	-13,3	19,4
Indústrias extrativas	-	-	-	-	-	-	-	-
Indústrias alimentares das bebidas e do tabaco	19	4,0	14	3,3	20	4,3	5,3	42,9
Fabricação de têxteis	2	0,4	4	0,9	4	0,9	100,0	-
Indústria do vestuário	-	-	-	-	-	-	-	-
Indústria do couro e dos produtos do couro	-	-	-	-	-	-	-	-
Indústria da madeira e da cortiça	2	0,4	-	-	2	0,4	-	-
Indústrias do papel, impressão e reprodução	1	0,2	1	0,2	1	0,2	-	-
Fab. prod. petrol., quím., farmac., borracha e plástico	1	0,2	2	0,5	2	0,4	100,0	-
Fab. de outros produtos minerais não metálicos	3	0,6	1	0,2	1	0,2	-66,7	-
Ind. metalúrgica de base e fab. produtos metálicos	6	1,3	2	0,5	6	1,3	-	200,0
Fab. eq. informático, elétrico, máq. e equip. n.e.	-	-	1	0,2	4	0,9	-	300,0
Fab. veíc. automóveis e outro equip.de transporte	-	-	-	-	-	-	-	-
Fab.mobiliário, repar. máq. e equip., e outras ind.transf.	-	-	4	0,9	7	1,5	-	75,0
Eletricidade, gás e água, saneam., resíd.e despoluição	6	1,3	5	1,2	6	1,3	-	20,0
Construção	88	18,7	59	13,7	58	12,4	-34,1	-1,7
Serviços	339	72,0	334	77,7	354	75,6	4,4	6,0
Comércio, manut. repar. veículos autom. e motoc.	24	5,1	13	3,0	16	3,4	-33,3	23,1
Comércio por grosso e a retalho	24	5,1	46	10,7	40	8,5	66,7	-13,0
Transportes e armazenagem	-	-	3	0,7	3	0,6	-	-
Alojamento, restauração e similares	225	47,8	199	46,3	209	44,7	-7,1	5,0
Atividades de informação e de comunicação	3	0,6	4	0,9	7	1,5	133,3	75,0
Atividades financeiras e de seguros	1	0,2	-	-	-	-	-100,0	-
Atividades imobiliárias, administ. e dos serviços apoio	20	4,2	22	5,1	19	4,1	-5,0	-13,6
Atividades de consultoria, científicas, técnicas e simil.	10	2,1	10	2,3	12	2,6	20,0	20,0
Admin. pública, educação, ativ. saúde e apoio social	7	1,5	11	2,6	19	4,1	171,4	72,7
Outras atividades de serviços	25	5,3	26	6,0	29	6,2	16,0	11,5

QUADRO XIII - COLOCAÇÕES EFECTUADAS POR GRUPOS DE PROFISSÕES
Movimento ao longo dos meses

REGIÃO AUTÓNOMA DA MADEIRA

Grupos de Profissões - CPP/10	FEVEREIRO/22				JANEIRO/23				FEVEREIRO/23				Var. %	
	H	M	TOTAL	%	H	M	TOTAL	%	H	M	TOTAL	%	Mês homól.	Mês anter.
Total	81	83	164	100,0	35	62	97	100,0	54	48	102	100,0	-37,8	5,2
01 Oficiais das Forças Armadas	-	-	-	-	-	-	-	-	-	-	-	-	-	-
02 Sargentos das Forças Armadas	-	-	-	-	-	-	-	-	-	-	-	-	-	-
03 Outro pessoal das Forças Armadas	-	-	-	-	-	-	-	-	-	-	-	-	-	-
11 Repres.do poder legislativo e de órgãos executivos, dirigentes sup. Adm.Pública, de org.espec., diretores e gestores de	-	-	-	-	-	-	-	-	-	-	-	-	-	-
12 Diretores de serviços administrativos e comerciais	-	-	-	-	1	-	1	1,0	1	-	1	1,0	-	0,0
13 Diretores de produção e de serviços especializados	-	-	-	-	-	-	-	-	-	-	-	-	-	-
14 Diretores de hotelaria, restauração, comércio e de outros serviços	-	-	-	-	-	-	-	-	-	-	-	-	-	-
21 Especialistas das ciências físicas, matemáticas, engenharias e técnicas afins	-	2	2	1,2	1	1	2	2,1	4	3	7	6,9	250,0	250,0
22 Profissionais de saúde	-	1	1	0,6	-	2	2	2,1	-	2	2	2,0	100,0	0,0
23 Professores	-	1	1	0,6	-	1	1	1,0	-	2	2	2,0	100,0	100,0
24 Especialistas em finanças, contabilidade, org. administrativa, relações púb. e comerciais	2	3	5	3,0	2	3	5	5,2	-	1	1	1,0	-80,0	-80,0
25 Especialistas em tecnologias de informação e comunicação (TIC)	-	-	-	-	2	-	2	2,1	1	1	2	2,0	-	0,0
26 Especialistas em assuntos jurídicos, sociais, artísticos e culturais	-	3	3	1,8	-	1	1	1,0	1	1	2	2,0	-33,3	100,0
31 Técnicos e profissões das ciências e engenharia, de nível intermédio	-	-	-	-	1	-	1	1,0	2	-	2	2,0	-	100,0
32 Técnicos e profissionais, de nível intermédio da saúde	-	3	3	1,8	1	1	2	2,1	2	-	2	2,0	-33,3	0,0
33 Técnicos de nível intermédio, das áreas financeira, administrativa e dos negócios	3	3	6	3,7	1	6	7	7,2	2	4	6	5,9	0,0	-14,3
34 Técnicos nível intermédio dos serviços jurídicos, sociais, desportivos, culturais e simil.	2	2	4	2,4	-	4	4	4,1	1	1	2	2,0	-50,0	-50,0
35 Técnicos das tecnologias de informação e comunicação	1	-	1	0,6	1	-	1	1,0	-	-	-	-	-100,0	-100,0
41 Empregados de escritório, secretários em geral e operadores de processamento de dados	6	7	13	7,9	1	6	7	7,2	-	3	3	2,9	-76,9	-57,1
42 Pessoal de apoio direto a clientes	-	1	1	0,6	3	2	5	5,2	3	4	7	6,9	600,0	40,0
43 Operadores de dados, de contabilidade, estatística, de serv. financ. e relac. com o registo	1	1	2	1,2	-	1	1	1,0	-	-	-	-	-100,0	-100,0
44 Outro pessoal de apoio de tipo administrativo	2	1	3	1,8	-	1	1	1,0	1	-	1	1,0	-66,7	0,0
51 Trabalhadores dos serviços pessoais	12	26	38	23,2	1	11	12	12,4	9	8	17	16,7	-55,3	41,7
52 Vendedores	5	6	11	6,7	3	9	12	12,4	3	4	7	6,9	-36,4	-41,7
53 Trabalhadores dos cuidados pessoais e similares	-	2	2	1,2	-	1	1	1,0	-	2	2	2,0	0,0	100,0
54 Pessoal dos serviços de proteção e segurança	2	-	2	1,2	-	-	-	-	-	-	-	-	-100,0	-
61 Agricultores e trab. qualificados da agricultura e prod. animal, orientados para o mercado	2	-	2	1,2	-	-	-	-	-	-	-	-	-100,0	-
62 Trab. qualificados da floresta, pesca e caça, orientados para o mercado	-	-	-	-	-	-	-	-	-	-	-	-	-	-
63 Agricultores, criadores de animais, pescadores, caçadores e coletores, de subsistência	-	-	-	-	-	-	-	-	-	-	-	-	-	-
71 Trabalhadores qualificados da construção e similares, exceto electricista	8	-	8	4,9	1	-	1	1,0	3	-	3	2,9	-62,5	200,0
72 Trabalhadores qualificados da metalurgia, metalomecânica e simil.	4	-	4	2,4	3	-	3	3,1	4	-	4	3,9	0,0	33,3
73 Trab. qualificados da impressão, fabrico de instrum. precisão, joalheiros, artesãos e simil.	1	-	1	0,6	-	-	-	-	-	-	-	-	-100,0	-
74 Trabalhadores qualificados em eletricidade e em eletrónica	1	-	1	0,6	2	-	2	2,1	4	-	4	3,9	300,0	100,0
75 Trabalhadores da transf. alimentos, da madeira, do vestuário e outras ind. e artesanato	1	4	5	3,0	1	2	3	3,1	1	2	3	2,9	-40,0	0,0
81 Operadores de instalações fixas e máquinas	-	-	-	-	-	-	-	-	-	-	-	-	-	-
82 Trabalhadores da montagem	-	-	-	-	-	-	-	-	-	-	-	-	-	-
83 Condutores de veículos e operadores de equipamentos móveis	5	-	5	3,0	2	-	2	2,1	2	-	2	2,0	-60,0	0,0
91 Trabalhadores de limpeza	1	10	11	6,7	-	7	7	7,2	1	4	5	4,9	-54,5	-28,6
92 Trabalhadores não qualificados da agricultura, produção animal, pesca e floresta	-	1	1	0,6	1	-	1	1,0	-	-	-	-	-100,0	-100,0
93 Trabalhadores não qualificados da ind. extrativa, construção, ind. transf. e transportes	15	1	16	9,8	3	-	3	3,1	4	-	4	3,9	-75,0	33,3
94 Assistentes na preparação de refeições	-	3	3	1,8	2	3	5	5,2	2	5	7	6,9	133,3	40,0
95 Vendedores ambulantes (exceto de alimentos) e prestadores de serviços na rua	-	-	-	-	-	-	-	-	-	-	-	-	-	-
96 Trabalhadores dos resíduos e de outros serviços elementares	7	2	9	5,5	2	-	2	2,1	3	1	4	3,9	-55,6	100,0



QUADRO XIV - COLOCAÇÕES EFECTUADAS POR ATIVIDADE ECONÓMICA

Movimento ao longo dos meses

REGIÃO AUTÓNOMA DA MADEIRA

Actividade Económica - CAE / Rev.3	FEVEREIRO/22				JANEIRO/23				FEVEREIRO/23				Var. %	
	H	M	TOTAL	%	H	M	TOTAL	%	H	M	TOTAL	%	Mês homól.	Mês anter.
Total	81	83	164	100,0	35	62	97	100,0	54	48	102	100,0	-37,8	5,2
Agricultura, pecuária, caça, floresta e pesca	2	1	3	1,8	2	-	2	2,1	-	-	-	-	-100,0	-100,0
Indústria, energia e água e construção	27	9	36	22,0	10	10	20	20,6	14	5	19	18,6	-47,2	-5,0
Indústrias extrativas	-	-	-	-	-	-	-	-	-	-	-	-	-	-
Indústrias alimentares das bebidas e do tabaco	1	6	7	4,3	1	3	4	4,1	-	1	1	1,0	-85,7	-75,0
Fabricação de têxteis	-	-	-	-	-	-	-	-	-	-	-	-	-	-
Indústria do vestuário	-	-	-	-	-	1	1	1,0	-	-	-	-	-	-100,0
Indústria do couro e dos produtos do couro	-	-	-	-	-	-	-	-	-	-	-	-	-	-
Indústria da madeira e da cortiça	-	-	-	-	-	-	-	-	-	-	-	-	-	-
Indústrias do papel, impressão e reprodução	-	-	-	-	-	-	-	-	-	1	1	1,0	-	-
Fab.prod. petrol., quím., farmac., borracha e plástico	-	-	-	-	-	-	-	-	-	-	-	-	-	-
Fab. de outros produtos minerais não metálicos	-	-	-	-	-	-	-	-	-	-	-	-	-	-
Ind. metalúrgica de base e fab. produtos metálicos	-	-	-	-	1	-	1	1,0	1	-	1	1,0	-	-
Fab. eq. informático, elétrico, máq. e equip. n.e.	-	-	-	-	1	1	2	2,1	2	-	2	2,0	-	-
Fab. veíc. automóveis e outro equip.de transporte	-	-	-	-	-	-	-	-	-	-	-	-	-	-
Fab. mobiliário, repar. máq. e equip., e outras ind.transf.	-	-	-	-	-	1	1	1,0	-	-	-	-	-	-100,0
Eletricidade, gás e água, saneam., resid.e despoluição	2	-	2	1,2	1	-	1	1,0	2	-	2	2,0	-	100,0
Construção	24	3	27	16,5	6	4	10	10,3	9	3	12	11,8	-55,6	20,0
Serviços	52	73	125	76,2	23	52	75	77,3	40	43	83	81,4	-33,6	10,7
Comércio, manut. repar. veículos autom. e motoc.	4	1	5	3,0	5	2	7	7,2	1	-	1	1,0	-80,0	-85,7
Comércio por grosso e a retalho	6	8	14	8,5	1	6	7	7,2	13	6	19	18,6	35,7	171,4
Transportes e armazenagem	4	1	5	3,0	2	-	2	2,1	4	-	4	3,9	-20,0	100,0
Alojamento, restauração e similares	16	25	41	25,0	3	13	16	16,5	13	18	31	30,4	-24,4	93,8
Atividades de informação e de comunicação	2	-	2	1,2	1	1	2	2,1	1	3	4	3,9	100,0	100,0
Atividades financeiras e de seguros	2	1	3	1,8	1	-	1	1,0	-	-	-	-	-100,0	-100,0
Atividades imobiliárias, administ. e dos serviços apoio	4	8	12	7,3	3	10	13	13,4	4	1	5	4,9	-58,3	-61,5
Atividades de consultoria, científicas, técnicas e simil.	4	7	11	6,7	1	4	5	5,2	1	5	6	5,9	-45,5	20,0
Admin. pública, educação, ativ. saúde e apoio social	7	11	18	11,0	3	9	12	12,4	-	6	6	5,9	-66,7	-50,0
Outras atividades de serviços	3	11	14	8,5	3	7	10	10,3	3	4	7	6,9	-50,0	-30,0



CONCEITOS E DEFINIÇÕES:

PEDIDOS DE EMPREGO - Total de pessoas com idade igual ou superior a 16 anos (salvaguardando as reservas previstas na lei), inscritas no Centro de Emprego para obter um emprego por conta de outrem.

Subdividem-se nas categorias:

DESEMPREGADOS/DESEMPREGO REGISTADO - Candidatos inscritos que não têm trabalho, procuram um emprego como trabalhador por conta de outrem, estão imediatamente disponíveis e têm capacidade para trabalhar, dos quais:

1º emprego: nunca trabalharam,
Novo emprego: já trabalharam.

EMPREGADOS - Candidatos inscritos que, tendo um emprego a tempo completo ou parcial pretendem mudar para outro emprego; (inclui candidatos na situação de suspensos temporariamente do trabalho, mas que mantêm um vínculo formal à empresa);

OCUPADOS - Candidatos inscritos a desenvolver uma atividade temporária, no âmbito da satisfação de necessidades coletivas, ao abrigo de um Programa Ocupacional de Emprego, a frequentar formação profissional ou integrado em medidas ativas de emprego, com exceção das medidas que visem a criação do próprio emprego ou de postos de trabalho, ou seja, que visem a integração direta no mercado de trabalho;

INDISPONÍVEIS TEMPORARIAMENTE - Candidatos inscritos que não reúnem as condições imediatas para o trabalho e apresentam indisponibilidade justificada.

DESEMPREGADOS JOVENS - Candidatos desempregados com menos de 25 anos de idade.

DESEMPREGADOS ADULTOS - Candidatos desempregados com 25 ou mais anos de idade.

DESEMPREGADOS DE CURTA DURAÇÃO - Candidatos inscritos como desempregados há menos de um ano.

DESEMPREGADOS DE LONGA DURAÇÃO - Candidatos inscritos como desempregados há um ano ou mais.

OFERTAS DE EMPREGO - Empregos disponíveis comunicados pelas entidades empregadoras ao Centro de Emprego.

COLOCAÇÕES - Ofertas de emprego satisfeitas, com candidatos apresentados pelo Centro de Emprego.

AUTOCOLOCAÇÕES - Obtenção, por iniciativa própria, de colocações profissionais.

As estatísticas dos **Pedidos** e **Ofertas de Emprego**, podem referir-se a:

Situação no fim do mês - Número de registos existentes no final do mês.

Movimento ao longo do mês - Número de registos durante o mês.

As estatísticas das **Colocações** referem-se apenas ao movimento ao longo do mês.

CLASSIFICAÇÕES UTILIZADAS:

Classificação Portuguesa das Profissões - 2010 - 14ª Deliberação da secção permanente de coordenação estatística do Conselho Superior de Estatística - Instituto Nacional de Estatística, I.P. (DR, IIª Série, nº106 de 01/06/2010).

Classificação Portuguesa das Atividades Económicas – CAE - Rev. 3 (D.L. 381/2007, de 14/11).

**SINAIS CONVENCIONAIS:**

- ... Confidencial
- Resultado nulo
- x Dado não disponível
- * Dado retificado
- 0 Dado inferior a metade da unidade utilizada

SIGLAS

H	Total no sexo masculino
M	Total no sexo feminino
< 25 anos	Menores de 25 anos
>= 25 anos	Com 25 anos ou mais
< 1 ano	Há menos de 1 ano
>= 1 ano	Há 1 ano ou mais
%	Valor percentual

FICHA TÉCNICA

Edição

Secretaria Regional de Inclusão Social e Cidadania
Instituto de Emprego da Madeira, IP-RAM
Rua da Boa Viagem, nº 36
9060 - 027 Funchal
Tel.: 291 145 740
Fax: 291 220 014
E-mail: emprego@iem.madeira.gov.pt
Site: www.iem.madeira.gov.pt

Coordenação e Conceção Gráfica

Divisão de Estatística, Planeamento e Comunicação

Formato: Publicação em suporte eletrónico

Periodicidade: Mensal

Data de edição: Março de 2023