

SÍNTESE - INDICADORES DO MERCADO DE EMPREGO

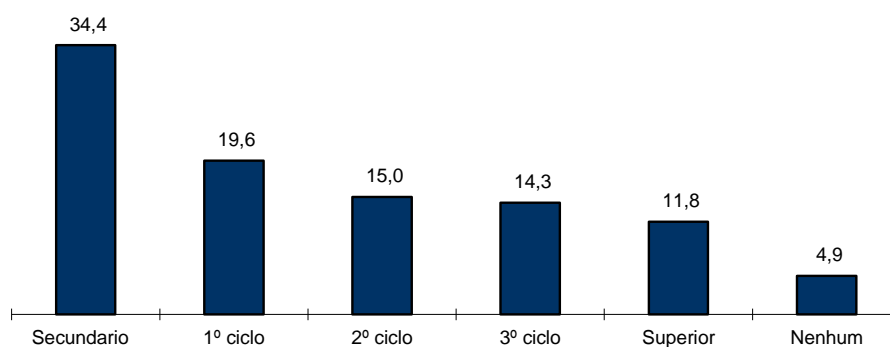
REGIÃO AUTÓNOMA DA MADEIRA

	MAIO/22		ABRIL/23		MAIO/23		VARIACÃO %	
	V.A.	%	V.A.	%	V.A.	%	Mês Homólogo	Mês Anterior
DESEMPREGO REGISTRADO	11 869	100,0	9 025	100,0	8 498	100,0	-28,4	-5,8
Homens	5 161	43,5	3 893	43,1	3 679	43,3	-28,7	-5,5
Mulheres	6 708	56,5	5 132	56,9	4 819	56,7	-28,2	-6,1
< 25 anos de idade	1 154	9,7	1 018	11,3	949	11,2	-17,8	-6,8
Homens	538		469		431		-19,9	-8,1
Mulheres	616		549		518		-15,9	-5,6
>= 25 anos de idade	10 715	90,3	8 007	88,7	7 549	88,8	-29,5	-5,7
Homens	4 623		3 424		3 248		-29,7	-5,1
Mulheres	6 092		4 583		4 301		-29,4	-6,2
< 1 ano de inscrição	4 726	39,8	4 723	52,3	4 383	51,6	-7,3	-7,2
Homens	2 086		1 994		1 855		-11,1	-7,0
Mulheres	2 640		2 729		2 528		-4,2	-7,4
>= 1 ano de inscrição	7 143	60,2	4 302	47,7	4 115	48,4	-42,4	-4,3
Homens	3 075		1 899		1 824		-40,7	-3,9
Mulheres	4 068		2 403		2 291		-43,7	-4,7
Primeiro Emprego	863	7,3	754	8,4	714	8,4	-17,3	-5,3
Novo Emprego	11 006	92,7	8 271	91,6	7 784	91,6	-29,3	-5,9
Atividades económicas		100,0		100,0		100,0		
Agric.,pecuária,caça, silvic.e pesca	228	2,1	212	2,6	190	2,4	-16,7	-10,4
Indústria,energia e água e construção	1 682	15,3	1 182	14,3	1 108	14,2	-34,1	-6,3
Serviços	9 096	82,6	6 877	83,1	6 486	83,3	-28,7	-5,7
Nível de Instrução								
Nenhum Nível de Instrução	537	4,5	410	4,5	419	4,9	-22,0	2,2
Básico - 1º Ciclo	2 445	20,6	1 753	19,4	1 666	19,6	-31,9	-5,0
Básico - 2º Ciclo	1 953	16,5	1 417	15,7	1 275	15,0	-34,7	-10,0
Básico - 3º Ciclo	1 916	16,1	1 352	15,0	1 212	14,3	-36,7	-10,4
Secundário	3 876	32,7	3 058	33,9	2 921	34,4	-24,6	-4,5
Superior	1 142	9,6	1 035	11,5	1 005	11,8	-12,0	-2,9
PROCURA DE EMPREGO AO LONGO DO MÊS								
Desempregados	726	100,0	724	100,0	779	100,0	7,3	7,6
Homens	349	48,1	320	44,2	356	45,7	2,0	11,3
Mulheres	377	51,9	404	55,8	423	54,3	12,2	4,7
Primeiro Emprego	74	10,2	62	8,6	63	8,1	-14,9	1,6
Novo Emprego	652	89,8	662	91,4	716	91,9	9,8	8,2
OFERTAS DE EMPREGO								
Recebidas ao longo do mês	326		225		258		-20,9	14,7
Permanecem no fim do mês	751		540		420		-44,1	-22,2
AJUSTAMENTO DO MERCADO DE EMPREGO								
Autocolocações	669		563		489		-26,9	-13,1
Colocações	173		107		130		-24,9	21,5

**QUADRO I - DESEMPREGO REGISTRADO POR NÍVEL DE INSTRUÇÃO SEGUNDO O GRUPO ETÁRIO E O TEMPO DE INSCRIÇÃO**

REGIÃO AUTÓNOMA DA MADEIRA

HOMENS / MULHERES	< 25 ANOS			≥ 25 ANOS			TOTAL
	TOTAL	< 1ANO	≥1ANO	TOTAL	< 1ANO	≥1ANO	
Total	949	743	206	7 549	3 640	3 909	8 498
Nenhum Nível de Instrução	0	0	0	419	153	266	419
Básico - 1º Ciclo	3	3	0	1 663	618	1 045	1 666
Básico - 2º Ciclo	41	38	3	1 234	598	636	1 275
Básico - 3º Ciclo	159	134	25	1 053	558	495	1 212
Secundário	576	456	120	2 345	1 313	1 032	2 921
Superior	170	112	58	835	400	435	1 005
HOMENS							
Total	431	334	97	3 248	1 521	1 727	3 679
Nenhum Nível de Instrução	0	0	0	221	79	142	221
Básico - 1º Ciclo	2	2	0	792	283	509	794
Básico - 2º Ciclo	25	24	1	599	268	331	624
Básico - 3º Ciclo	81	67	14	461	248	213	542
Secundário	271	209	62	878	500	378	1 149
Superior	52	32	20	297	143	154	349
MULHERES							
Total	518	409	109	4 301	2 119	2 182	4 819
Nenhum Nível de Instrução	0	0	0	198	74	124	198
Básico - 1º Ciclo	1	1	0	871	335	536	872
Básico - 2º Ciclo	16	14	2	635	330	305	651
Básico - 3º Ciclo	78	67	11	592	310	282	670
Secundário	305	247	58	1 467	813	654	1 772
Superior	118	80	38	538	257	281	656

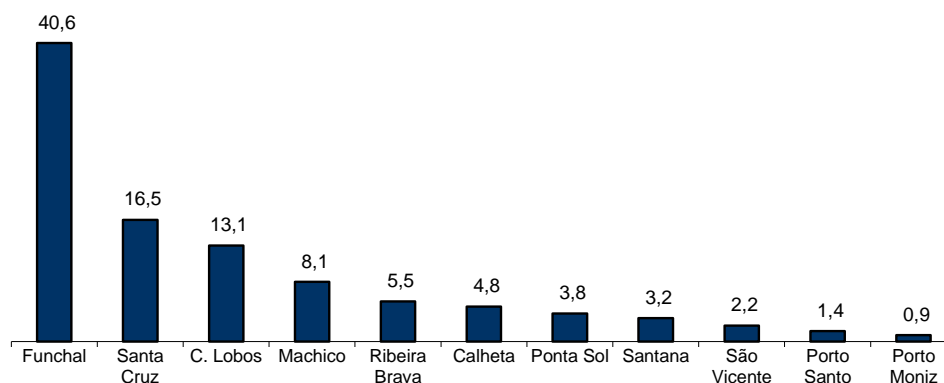
Distribuição Percentual do Desemprego Registrado por Nível de Instrução

QUADRO II - DESEMPREGO REGISTRADO POR CONCELHOS SEGUNDO O GRUPO ETÁRIO E O TEMPO DE INSCRIÇÃO

REGIÃO AUTÓNOMA DA MADEIRA

HOMENS / MULHERES	< 25 ANOS			≥ 25 ANOS			TOTAL
	TOTAL	< 1ANO	≥1ANO	TOTAL	< 1ANO	≥1ANO	
Total	949	743	206	7 549	3 640	3 909	8 498
Calheta	40	32	8	364	164	200	404
Câmara de Lobos	184	149	35	926	493	433	1 110
Funchal	314	244	70	3 135	1 531	1 604	3 449
Machico	94	71	23	595	257	338	689
Ponta do Sol	39	31	8	286	133	153	325
Porto Moniz	4	4	0	71	34	37	75
Ribeira Brava	49	35	14	416	184	232	465
Santa Cruz	159	130	29	1 247	605	642	1 406
Santana	29	19	10	243	109	134	272
São Vicente	27	19	8	156	68	88	183
Porto Santo	10	9	1	110	62	48	120
HOMENS							
Total	431	334	97	3 248	1 521	1 727	3 679
Calheta	14	12	2	168	75	93	182
Câmara de Lobos	85	65	20	380	190	190	465
Funchal	144	110	34	1 401	671	730	1 545
Machico	41	31	10	245	108	137	286
Ponta do Sol	13	10	3	91	41	50	104
Porto Moniz	3	3	0	42	16	26	45
Ribeira Brava	24	17	7	168	73	95	192
Santa Cruz	73	59	14	510	236	274	583
Santana	16	12	4	114	47	67	130
São Vicente	13	10	3	71	30	41	84
Porto Santo	5	5	0	58	34	24	63
MULHERES							
Total	518	409	109	4 301	2 119	2 182	4 819
Calheta	26	20	6	196	89	107	222
Câmara de Lobos	99	84	15	546	303	243	645
Funchal	170	134	36	1 734	860	874	1 904
Machico	53	40	13	350	149	201	403
Ponta do Sol	26	21	5	195	92	103	221
Porto Moniz	1	1	0	29	18	11	30
Ribeira Brava	25	18	7	248	111	137	273
Santa Cruz	86	71	15	737	369	368	823
Santana	13	7	6	129	62	67	142
São Vicente	14	9	5	85	38	47	99
Porto Santo	5	4	1	52	28	24	57

Distribuição Percentual do Desemprego Registrado por Concelhos

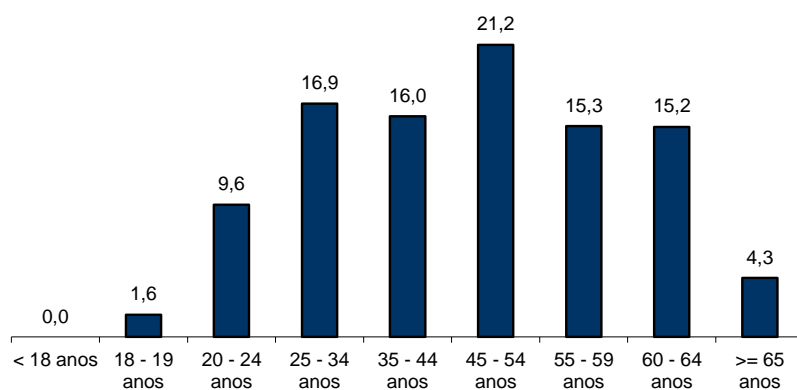


QUADRO III - DESEMPREGO REGISTRADO POR GRUPO ETÁRIO SEGUNDO O TEMPO DE INSCRIÇÃO

REGIÃO AUTÓNOMA DA MADEIRA

HOMENS / MULHERES	TEMPO DE INSCRIÇÃO						TOTAL
	< 1MÊS	1 - 2 MESES	3 - 5 MESES	6 - 11 MESES	12 - 23 MESES	>= 24 MESES	
Total	751	1 175	1 138	1 319	1 104	3 011	8 498
< 18 anos	-	-	-	-	-	-	0
18 - 19 anos	19	44	32	37	4	-	136
20 - 24 anos	116	163	173	159	117	85	813
25 - 34 anos	180	282	246	253	201	275	1 437
35 - 44 anos	160	238	183	239	171	368	1 359
45 - 54 anos	157	212	213	292	213	712	1 799
55 - 59 anos	72	126	150	166	165	619	1 298
60 - 64 anos	41	88	124	134	185	721	1 293
>= 65 anos	6	22	17	39	48	231	363
HOMENS							
Total	343	497	474	541	479	1 345	3 679
< 18 anos	-	-	-	-	-	-	0
18 - 19 anos	11	26	19	17	3	-	76
20 - 24 anos	50	64	78	69	55	39	355
25 - 34 anos	83	122	95	109	85	102	596
35 - 44 anos	62	79	66	86	64	114	471
45 - 54 anos	73	97	83	111	79	296	739
55 - 59 anos	38	60	60	82	74	300	614
60 - 64 anos	24	40	60	52	100	375	651
>= 65 anos	2	9	13	15	19	119	177
MULHERES							
Total	408	678	664	778	625	1 666	4 819
< 18 anos	-	-	-	-	-	-	0
18 - 19 anos	8	18	13	20	1	-	60
20 - 24 anos	66	99	95	90	62	46	458
25 - 34 anos	97	160	151	144	116	173	841
35 - 44 anos	98	159	117	153	107	254	888
45 - 54 anos	84	115	130	181	134	416	1 060
55 - 59 anos	34	66	90	84	91	319	684
60 - 64 anos	17	48	64	82	85	346	642
>= 65 anos	4	13	4	24	29	112	186

Distribuição Percentual do Desemprego Registrado por Grupos Etários





QUADRO IV - DESEMPREGO REGISTRADO POR GRUPOS DE PROFISSÕES
Situação no fim dos meses

REGIÃO AUTÓNOMA DA MADEIRA

Grupos de Profissões - CPP/10	MAIO/22				ABRIL/23				MAIO/23				Var. %	
	H	M	TOTAL	%	H	M	TOTAL	%	H	M	TOTAL	%	Mês homól.	Mês anter.
Total	5 161	6 708	11 869	100,0	3 893	5 132	9 025	100,0	3 679	4 819	8 498	100,0	-28,4	-5,8
01 Oficiais das Forças Armadas	-	-	-	-	2	1	3	0,0	2	1	3	0,0	-	-
02 Sargentos das Forças Armadas	-	-	-	-	-	-	-	-	-	-	-	-	-	-
03 Outro pessoal das Forças Armadas	8	-	8	0,1	22	-	22	0,2	20	-	20	0,2	150,0	-9,1
11 Repres.do poder legislativo e de órgãos executivos, dirigentes sup. Adm.Pública, de org.espec., diretores e gestores de empresas	5	2	7	0,1	6	2	8	0,1	6	2	8	0,1	14,3	-
12 Diretores de serviços administrativos e comerciais	24	13	37	0,3	24	11	35	0,4	22	10	32	0,4	-13,5	-8,6
13 Diretores de produção e de serviços especializados	12	2	14	0,1	14	3	17	0,2	12	2	14	0,2	-	-17,6
14 Diretores de hotelaria, restauração, comércio e de outros serviços	63	35	98	0,8	45	29	74	0,8	48	27	75	0,9	-23,5	1,4
21 Especialistas das ciências físicas, matemáticas, engenharias e técnicas afins	119	115	234	2,0	107	105	212	2,3	105	98	203	2,4	-13,2	-4,2
22 Profissionais de saúde	12	19	31	0,3	8	21	29	0,3	6	21	27	0,3	-12,9	-6,9
23 Professores	21	61	82	0,7	18	56	74	0,8	16	60	76	0,9	-7,3	2,7
24 Especialistas em finanças, contabilidade, org. administrativa, relações púb. e comerciais	87	135	222	1,9	95	110	205	2,3	88	105	193	2,3	-13,1	-5,9
25 Especialistas em tecnologias de informação e comunicação (TIC)	42	6	48	0,4	46	5	51	0,6	45	5	50	0,6	4,2	-2,0
26 Especialistas em assuntos jurídicos, sociais, artísticos e culturais	67	130	197	1,7	56	135	191	2,1	56	136	192	2,3	-2,5	0,5
31 Técnicos e prof. das ciências e engenharia, de nível intermédio	103	16	119	1,0	89	15	104	1,2	86	16	102	1,2	-14,3	-1,9
32 Técnicos e profissionais, de nível intermédio da saúde	29	121	150	1,3	21	99	120	1,3	15	90	105	1,2	-30,0	-12,5
33 Técnicos de nível intermédio, das áreas financeira, administrativa e dos negócios	180	171	351	3,0	118	151	269	3,0	125	143	268	3,2	-23,6	-0,4
34 Técnicos nível intermédio dos serviços jurídicos, sociais, desportivos, culturais e simil.	129	147	276	2,3	126	129	255	2,8	117	121	238	2,8	-13,8	-6,7
35 Técnicos das tecnologias de informação e comunicação	114	23	137	1,2	87	10	97	1,1	86	13	99	1,2	-27,7	2,1
41 Empregados de escritório, secretários em geral e operadores de processamento de dados	244	713	957	8,1	183	544	727	8,1	185	527	712	8,4	-25,6	-2,1
42 Pessoal de apoio direto a clientes	168	283	451	3,8	118	228	346	3,8	105	210	315	3,7	-30,2	-9,0
43 Operadores de dados, de contabilidade, estatística, de serv. financ. e relac. com o registo	178	45	223	1,9	127	39	166	1,8	126	36	162	1,9	-27,4	-2,4
44 Outro pessoal de apoio de tipo administrativo	7	8	15	0,1	7	9	16	0,2	7	10	17	0,2	13,3	6,3
51 Trabalhadores dos serviços pessoais	314	525	839	7,1	197	346	543	6,0	187	307	494	5,8	-41,1	-9,0
52 Vendedores	302	1 015	1 317	11,1	214	732	946	10,5	197	682	879	10,3	-33,3	-7,1
53 Trabalhadores dos cuidados pessoais e similares	20	560	580	4,9	12	476	488	5,4	10	460	470	5,5	-19,0	-3,7
54 Pessoal dos serviços de proteção e segurança	91	10	101	0,9	56	5	61	0,7	53	4	57	0,7	-43,6	-6,6
61 Agricultores e trab. qualificados da agricultura e prod. animal, orientados para o mercado	277	24	301	2,5	178	29	207	2,3	178	26	204	2,4	-32,2	-1,4
62 Trab. qualificados da floresta, pesca e caça, orientados para o mercado	41	-	41	0,3	48	2	50	0,6	32	-	32	0,4	-22,0	-36,0
63 Agricultores, criadores de animais, pescadores, caçadores e coletores, de subsistência	36	8	44	0,4	23	5	28	0,3	21	5	26	0,3	-40,9	-7,1
71 Trabalhadores qualificados da construção e similares, exceto electricista	379	1	380	3,2	254	-	254	2,8	233	-	233	2,7	-38,7	-8,3
72 Trabalhadores qualificados da metalurgia, metalomecânica e simil.	127	1	128	1,1	101	-	101	1,1	95	-	95	1,1	-25,8	-5,9
73 Trab. qualificados da impressão, fabrico de instrum. precisão, joalheiros, artesãos e simil.	14	10	24	0,2	14	7	21	0,2	13	7	20	0,2	-16,7	-4,8
74 Trabalhadores qualificados em eletricidade e em eletrónica	97	-	97	0,8	71	-	71	0,8	70	-	70	0,8	-27,8	-1,4
75 Trabalhadores da transf. alimentos, da madeira, do vestuário e outras ind. e artesanato	115	125	240	2,0	68	83	151	1,7	66	84	150	1,8	-37,5	-0,7
81 Operadores de instalações fixas e máquinas	29	63	92	0,8	18	44	62	0,7	17	46	63	0,7	-31,5	1,6
82 Trabalhadores da montagem	6	-	6	0,1	3	1	4	0,0	3	1	4	0,0	-33,3	-
83 Condutores de veículos e operadores de equipamentos móveis	492	16	508	4,3	412	11	423	4,7	390	11	401	4,7	-21,1	-5,2
91 Trabalhadores de limpeza	144	1 733	1 877	15,8	113	1 231	1 344	14,9	108	1 141	1 249	14,7	-33,5	-7,1
92 Trabalhadores não qualificados da agricultura, produção animal, pesca e floresta	17	7	24	0,2	13	7	20	0,2	15	4	19	0,2	-20,8	-5,0
93 Trabalhadores não qualificados da ind. extrativa, construção, ind. transf. e transportes	343	122	465	3,9	194	108	302	3,3	154	91	245	2,9	-47,3	-18,9
94 Assistentes na preparação de refeições	143	264	407	3,4	118	163	281	3,1	108	150	258	3,0	-36,6	-8,2
95 Vendedores ambulantes (exceto de alimentos) e prestadores de serviços na rua	4	-	4	0,0	4	-	4	0,0	4	-	4	0,0	-	-
96 Trabalhadores dos resíduos e de outros serviços elementares	558	179	737	6,2	463	180	643	7,1	447	167	614	7,2	-16,7	-4,5

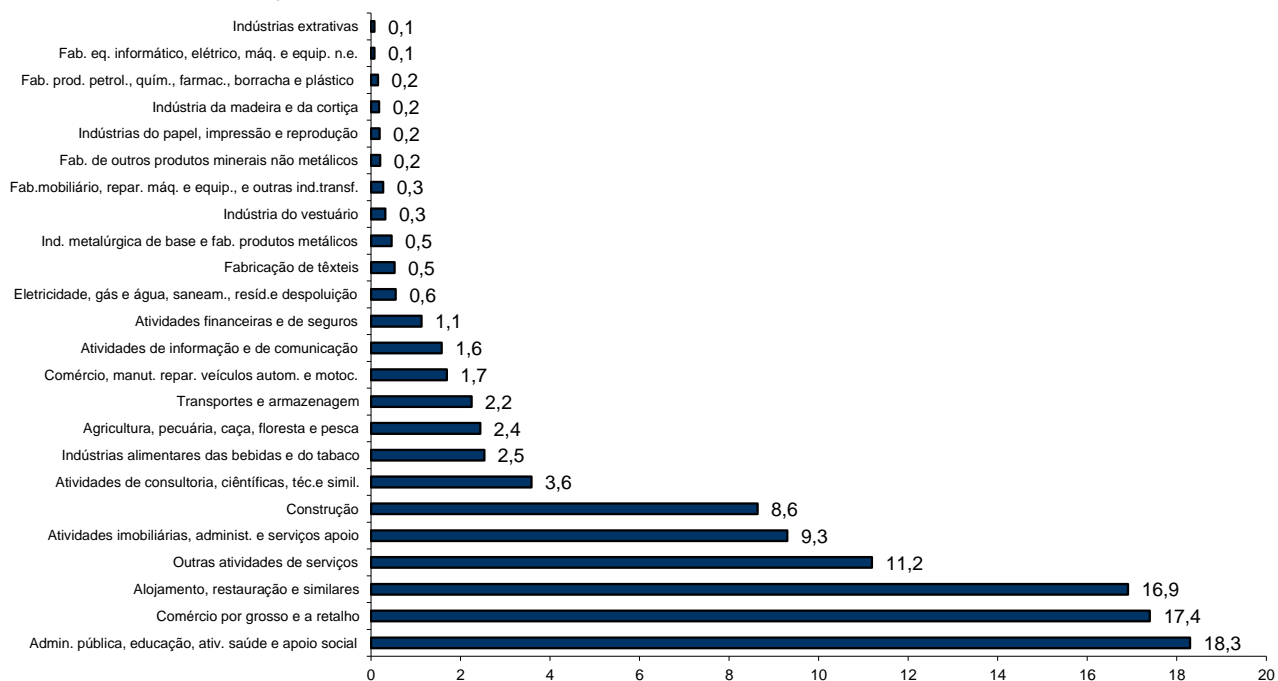
QUADRO V - DESEMPREGO REGISTRADO (NOVO EMPREGO) POR ATIVIDADE ECONÓMICA

Situação no fim dos meses

REGIÃO AUTÓNOMA DA MADEIRA

Atividade Económica - CAE / Rev.3	MAIO/22				ABRIL/23				MAIO/23				Var. %	
	H	M	TOTAL	%	H	M	TOTAL	%	H	M	TOTAL	%	Mês homól.	Mês anter.
Total	4 779	6 227	11 006	100,0	3 555	4 716	8 271	100,0	3 364	4 420	7 784	100,0	-29,3	-5,9
Agricultura, pecuária, caça, floresta e pesca	154	74	228	2,1	147	65	212	2,6	131	59	190	2,4	-16,7	-10,4
Indústria, energia e água e construção	1 238	444	1 682	15,3	870	312	1 182	14,3	810	298	1 108	14,2	-34,1	-6,3
Indústrias extrativas	7	3	10	0,1	4	3	7	0,1	3	3	6	0,1	-40,0	-14,3
Indústrias alimentares das bebidas e do tabaco	139	156	295	2,7	99	115	214	2,6	94	103	197	2,5	-33,2	-7,9
Fabricação de têxteis	3	53	56	0,5	2	43	45	0,5	2	39	41	0,5	-26,8	-8,9
Indústria do vestuário	1	35	36	0,3	4	21	25	0,3	2	23	25	0,3	-30,6	-
Indústria do couro e dos produtos do couro	1	2	3	0,0	3	1	4	0,0	3	1	4	0,1	33,3	-
Indústria da madeira e da cortiça	23	7	30	0,3	14	6	20	0,2	8	6	14	0,2	-53,3	-30,0
Indústrias do papel, impressão e reprodução	11	8	19	0,2	10	7	17	0,2	8	7	15	0,2	-21,1	-11,8
Fab. prod. petrol., quím., farmac., borracha e plástico	17	8	25	0,2	9	7	16	0,2	8	4	12	0,2	-52,0	-25,0
Fab. de outros produtos minerais não metálicos	10	12	22	0,2	10	7	17	0,2	10	6	16	0,2	-27,3	-5,9
Ind. metalúrgica de base e fab. produtos metálicos	40	12	52	0,5	31	5	36	0,4	30	6	36	0,5	-30,8	-
Fab. eq. informático, elétrico, máq. e equip. n.e.	5	2	7	0,1	1	4	5	0,1	2	4	6	0,1	-14,3	20,0
Fab. veic. automóveis e outro equip.de transporte	1	-	1	0,0	-	1	1	0,0	-	-	-	-	-100,0	-100,0
Fab.mobiliário, repar. máq. e equip., e outras ind.transf.	21	11	32	0,3	16	5	21	0,3	17	4	21	0,3	-34,4	-
Eletricidade, gás e água, saneam., resid.e despoluição	49	20	69	0,6	36	9	45	0,5	32	11	43	0,6	-37,7	-4,4
Construção	910	115	1 025	9,3	631	78	709	8,6	591	81	672	8,6	-34,4	-5,2
Serviços	3 387	5 709	9 096	82,6	2 538	4 339	6 877	83,1	2 423	4 063	6 486	83,3	-28,7	-5,7
Comércio, manut. repar. veículos autom. e motoc.	156	37	193	1,8	111	31	142	1,7	109	23	132	1,7	-31,6	-7,0
Comércio por grosso e a retalho	754	1 246	2 000	18,2	529	900	1 429	17,3	501	853	1 354	17,4	-32,3	-5,2
Transportes e armazenagem	175	55	230	2,1	132	46	178	2,2	136	39	175	2,2	-23,9	-1,7
Alojamento, restauração e similares	725	1 302	2 027	18,4	527	944	1 471	17,8	490	826	1 316	16,9	-35,1	-10,5
Atividades de informação e de comunicação	82	64	146	1,3	70	57	127	1,5	70	53	123	1,6	-15,8	-3,1
Atividades financeiras e de seguros	43	75	118	1,1	37	53	90	1,1	39	49	88	1,1	-25,4	-2,2
Atividades imobiliárias, administ. e serviços apoio	389	708	1 097	10,0	274	526	800	9,7	239	485	724	9,3	-34,0	-9,5
Atividades de consultoria, científicas, téc.e simil.	102	219	321	2,9	103	185	288	3,5	99	180	279	3,6	-13,1	-3,1
Admin. pública, educação, ativ. saúde e apoio social	674	1 058	1 732	15,7	562	897	1 459	17,6	557	867	1 424	18,3	-17,8	-2,4
Outras atividades de serviços	287	945	1 232	11,2	193	700	893	10,8	183	688	871	11,2	-29,3	-2,5

Distribuição Percentual do Desemprego Registrado (Novo Emprego) por Atividade Económica





QUADRO VI - DESEMPREGADOS INSCRITOS POR GRUPOS DE PROFISSÕES
Movimento ao longo dos meses

REGIÃO AUTÓNOMA DA MADEIRA

Grupos de Profissões - CPP/10	MAIO/22				ABRIL/23				MAIO/23				Var. %	
	H	M	TOTAL	%	H	M	TOTAL	%	H	M	TOTAL	%	Mês homól.	Mês anter.
Total	349	377	726	100,0	320	404	724	100,0	356	423	779	100,0	7,3	7,6
01 Oficiais das Forças Armadas	-	-	-	-	-	-	-	-	1	-	1	0,1	-	-
02 Sargentos das Forças Armadas	-	-	-	-	-	-	-	-	-	-	-	-	-	-
03 Outro pessoal das Forças Armadas	-	-	-	-	1	-	1	0,1	-	-	-	-	-	-100,0
11 Repres.do poder legislativo e de órgãos executivos, dirigentes sup. Adm.Pública, de org.espec., diretores e gestores de	-	-	-	-	2	-	2	0,3	1	-	1	0,1	-	-50,0
12 Diretores de serviços administrativos e comerciais	3	2	5	0,7	2	1	3	0,4	1	-	1	0,1	-80,0	-66,7
13 Diretores de produção e de serviços especializados	-	-	-	-	-	-	-	-	-	-	-	-	-	-
14 Diretores de hotelaria, restauração, comércio e de outros serviços	-	-	-	-	3	-	3	0,4	5	3	8	1,0	-	166,7
21 Especialistas das ciências físicas, matemáticas, engenharias e técnicas afins	10	6	16	2,2	8	5	13	1,8	5	3	8	1,0	-50,0	-38,5
22 Profissionais de saúde	3	1	4	0,6	-	1	1	0,1	1	4	5	0,6	25,0	400,0
23 Professores	1	6	7	1,0	1	2	3	0,4	4	5	9	1,2	28,6	200,0
24 Especialistas em finanças, contabilidade, org. administrativa, relações púb. e comerciais	8	4	12	1,7	7	11	18	2,5	7	9	16	2,1	33,3	-11,1
25 Especialistas em tecnologias de informação e comunicação (TIC)	1	-	1	0,1	5	-	5	0,7	5	-	5	0,6	400,0	-
26 Especialistas em assuntos jurídicos, sociais, artísticos e culturais	4	9	13	1,8	4	7	11	1,5	2	11	13	1,7	-	18,2
31 Técnicos e profissões das ciências e engenharia, de nível intermédio	7	1	8	1,1	8	3	11	1,5	7	1	8	1,0	-	-27,3
32 Técnicos e profissionais, de nível intermédio da saúde	3	10	13	1,8	3	7	10	1,4	2	8	10	1,3	-23,1	-
33 Técnicos de nível intermédio, das áreas financeira, administrativa e dos negócios	8	12	20	2,8	3	9	12	1,7	10	10	20	2,6	-	66,7
34 Técnicos nível intermédio dos serviços jurídicos, sociais, desportivos, culturais e simil.	10	7	17	2,3	8	6	14	1,9	8	5	13	1,7	-23,5	-7,1
35 Técnicos das tecnologias de informação e comunicação	9	2	11	1,5	7	-	7	1,0	4	2	6	0,8	-45,5	-14,3
41 Empregados de escritório, secretários em geral e operadores de processamento de dados	11	35	46	6,3	13	40	53	7,3	16	37	53	6,8	15,2	-
42 Pessoal de apoio direto a clientes	20	16	36	5,0	13	16	29	4,0	11	22	33	4,2	-8,3	13,8
43 Operadores de dados, de contabilidade, estatística, de serv. financ. e relac. com o registo	12	1	13	1,8	13	7	20	2,8	22	3	25	3,2	92,3	25,0
44 Outro pessoal de apoio de tipo administrativo	-	-	-	-	-	-	-	-	-	2	2	0,3	-	-
51 Trabalhadores dos serviços pessoais	29	40	69	9,5	22	47	69	9,5	29	37	66	8,5	-4,3	-4,3
52 Vendedores	17	81	98	13,5	17	76	93	12,8	18	80	98	12,6	-	5,4
53 Trabalhadores dos cuidados pessoais e similares	5	26	31	4,3	1	38	39	5,4	2	49	51	6,5	64,5	30,8
54 Pessoal dos serviços de proteção e segurança	5	-	5	0,7	2	-	2	0,3	3	1	4	0,5	-20,0	100,0
61 Agricultores e trab. qualificados da agricultura e prod. animal, orientados para o mercado	9	1	10	1,4	15	1	16	2,2	19	1	20	2,6	100,0	25,0
62 Trab. qualificados da floresta, pesca e caça, orientados para o mercado	3	-	3	0,4	2	1	3	0,4	1	-	1	0,1	-66,7	-66,7
63 Agricultores, criadores de animais, pescadores, caçadores e coletores, de subsistência	1	-	1	0,1	-	-	-	-	2	-	2	0,3	100,0	-
71 Trabalhadores qualificados da construção e similares, exceto electricista	31	1	32	4,4	15	-	15	2,1	35	-	35	4,5	9,4	133,3
72 Trabalhadores qualificados da metalurgia, metalomecânica e simil.	13	-	13	1,8	13	-	13	1,8	8	-	8	1,0	-38,5	-38,5
73 Trab. qualificados da impressão, fabrico de instrum. precisão, joalheiros, artesãos e simil.	1	-	1	0,1	-	-	-	-	1	-	1	0,1	-	-
74 Trabalhadores qualificados em eletricidade e em eletrónica	5	-	5	0,7	9	-	9	1,2	11	-	11	1,4	120,0	22,2
75 Trabalhadores da transf. alimentos, da madeira, do vestuário e outras ind. e artesanato	5	9	14	1,9	4	5	9	1,2	5	3	8	1,0	-42,9	-11,1
81 Operadores de instalações fixas e máquinas	2	1	3	0,4	2	3	5	0,7	-	7	7	0,9	133,3	40,0
82 Trabalhadores da montagem	1	-	1	0,1	-	-	-	-	-	-	-	-	-100,0	-
83 Condutores de veículos e operadores de equipamentos móveis	27	-	27	3,7	23	1	24	3,3	36	1	37	4,7	37,0	54,2
91 Trabalhadores de limpeza	8	75	83	11,4	11	78	89	12,3	10	93	103	13,2	24,1	15,7
92 Trabalhadores não qualificados da agricultura, produção animal, pesca e floresta	-	-	-	-	1	-	1	0,1	3	-	3	0,4	-	200,0
93 Trabalhadores não qualificados da ind. extrativa, construção, ind. transf. e transportes	33	10	43	5,9	21	14	35	4,8	14	4	18	2,3	-58,1	-48,6
94 Assistentes na preparação de refeições	11	13	24	3,3	31	20	51	7,0	21	16	37	4,7	54,2	-27,5
95 Vendedores ambulantes (exceto de alimentos) e prestadores de serviços na rua	-	-	-	-	-	-	-	-	-	-	-	-	-	-
96 Trabalhadores dos resíduos e de outros serviços elementares	33	8	41	5,6	30	5	35	4,8	26	6	32	4,1	-22,0	-8,6

QUADRO VII - DESEMPREGADOS INSCRITOS (NOVO EMPREGO) POR ATIVIDADE ECONÓMICA
Movimento ao longo dos meses

REGIÃO AUTÓNOMA DA MADEIRA

Atividade Económica - CAE / Rev.3	MAIO/22				ABRIL/23				MAIO/23				Var. %	
	H	M	TOTAL	%	H	M	TOTAL	%	H	M	TOTAL	%	Mês homól.	Mês anter.
Total	311	341	652	100,0	286	376	662	100,0	327	389	716	100,0	9,8	8,2
Agricultura, pecuária, caça, floresta e pesca	8	3	11	1,7	12	5	17	2,6	16	2	18	2,5	63,6	5,9
Indústria, energia e água e construção	89	28	117	17,9	64	30	94	14,2	95	25	120	16,8	2,6	27,7
Indústrias extrativas	-	-	-	-	1	-	1	0,2	-	-	-	-	-	-100,0
Indústrias alimentares das bebidas e do tabaco	13	12	25	3,8	4	15	19	2,9	7	9	16	2,2	-36,0	-15,8
Fabricação de têxteis	-	8	8	1,2	1	2	3	0,5	-	-	-	-	-100,0	-100,0
Indústria do vestuário	-	-	-	-	-	3	3	0,5	-	2	2	0,3	-	-33,3
Indústria do couro e dos produtos do couro	-	-	-	-	-	-	-	-	-	-	-	-	-	-
Indústria da madeira e da cortiça	1	-	1	0,2	-	-	-	-	-	1	1	0,1	-	-
Indústrias do papel, impressão e reprodução	3	-	3	0,5	-	1	1	0,2	-	1	1	0,1	-66,7	-
Fab.prod. petrol., quím., farmac., borracha e plástico	-	-	-	-	-	-	-	-	3	-	3	0,4	-	-
Fab. de outros produtos minerais não metálicos	-	1	1	0,2	-	-	-	-	1	-	1	0,1	-	-
Ind. metalúrgica de base e fab. produtos metálicos	3	2	5	0,8	-	-	-	-	3	1	4	0,6	-20,0	-
Fab. eq. informático, elétrico, máq. e equip. n.e.	2	-	2	0,3	-	-	-	-	1	-	1	0,1	-50,0	-
Fab. veic. automóveis e outro equip.de transporte	-	-	-	-	-	-	-	-	-	-	-	-	-	-
Fab.mobiliário, repar. máq. e equip., e outras ind.transf.	-	1	1	0,2	2	1	3	0,5	3	-	3	0,4	200,0	-
Eletricidade, gás e água, saneam., resid.e despoluição	3	-	3	0,5	-	1	1	0,2	2	3	5	0,7	66,7	400,0
Construção	64	4	68	10,4	56	7	63	9,5	75	8	83	11,6	22,1	31,7
Serviços	214	310	524	80,4	210	341	551	83,2	216	362	578	80,7	10,3	4,9
Comércio, manut. repar. veículos autom. e motoc.	17	4	21	3,2	6	1	7	1,1	11	-	11	1,5	-47,6	57,1
Comércio por grosso e a retalho	44	71	115	17,6	48	82	130	19,6	44	84	128	17,9	11,3	-1,5
Transportes e armazenagem	12	2	14	2,1	14	2	16	2,4	17	2	19	2,7	35,7	18,8
Alojamento, restauração e similares	64	81	145	22,2	57	94	151	22,8	67	88	155	21,6	6,9	2,6
Atividades de informação e de comunicação	7	4	11	1,7	11	5	16	2,4	11	3	14	2,0	27,3	-12,5
Atividades financeiras e de seguros	1	3	4	0,6	2	3	5	0,8	-	-	-	-	-100,0	-100,0
Atividades imobiliárias, administ. e dos serviços apoio	30	44	74	11,3	40	56	96	14,5	22	42	64	8,9	-13,5	-33,3
Atividades de consultoria, científicas, técnicas e simil.	5	10	15	2,3	8	11	19	2,9	7	14	21	2,9	40,0	10,5
Admin. pública, educação, ativ. saúde e apoio social	22	45	67	10,3	19	43	62	9,4	23	56	79	11,0	17,9	27,4
Outras atividades de serviços	12	46	58	8,9	5	44	49	7,4	14	73	87	12,2	50,0	77,6



QUADRO VIII - DESEMPREGADOS INSCRITOS POR MOTIVO DE INSCRIÇÃO
Movimento ao longo do mês

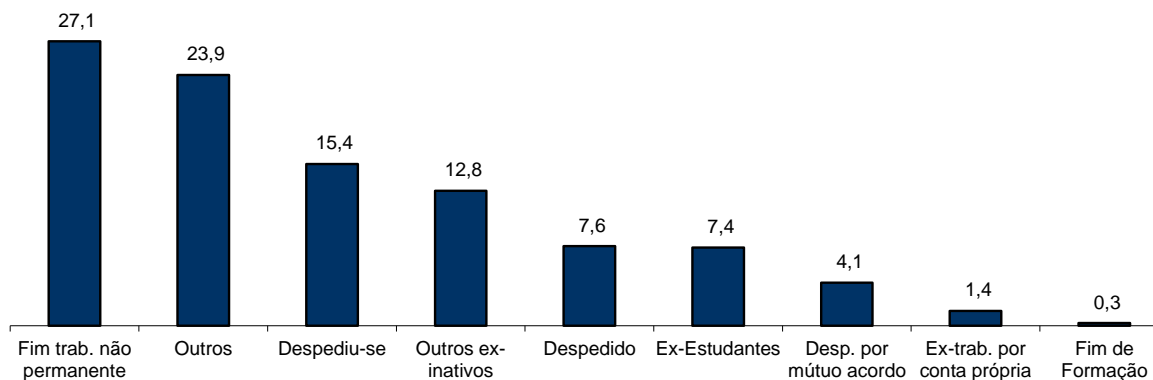
REGIÃO AUTÓNOMA DA MADEIRA

MOTIVOS DE INSCRIÇÃO	H	M	TOTAL	%
Total	356	423	779	100,0
Ex-Estudantes	29	29	58	7,4
Fim de Formação	-	2	2	0,3
Despedido	25	34	59	7,6
Despediu-se	58	62	120	15,4
Despedimento por mútuo acordo	13	19	32	4,1
Fim de trabalho não permanente	99	112	211	27,1
Ex-trabalhador por conta própria	4	7	11	1,4
Outros ex-inativos *	41	59	100	12,8
Outros **	87	99	186	23,9

* Outros ex-inativos - inclui ex-domésticas, reformados e indivíduos em situação de inatividade que decidiram procurar um emprego por conta de outrem.

** Outros - inclui reinscrições após anulações por falta à conv/controlo, ex-emigrantes e beneficiários de prestações de desemprego no espaço europeu.

Distribuição Percentual dos Desempregados Inscritos por Motivos de Inscrição



QUADRO IX - OFERTAS DE EMPREGO POR GRUPOS DE PROFISSÕES

Movimento ao longo dos meses

REGIÃO AUTÓNOMA DA MADEIRA

Grupos de Profissões - CPP/10	MAIO/22		ABRIL/23		MAIO/23		Var. %	
	V.A.	%	V.A.	%	V.A.	%	Mês homól.	Mês anter.
Total	326	100,0	225	100,0	258	100,0	-20,9	14,7
01 Oficiais das Forças Armadas	-	-	-	-	-	-	-	-
02 Sargentos das Forças Armadas	-	-	-	-	-	-	-	-
03 Outro pessoal das Forças Armadas	-	-	-	-	-	-	-	-
11 Repres.do poder legislativo e de órgãos executivos, dirigentes sup. Adm.Pública, de org.espec., diretores e gestores de empresas	-	-	-	-	-	-	-	-
12 Diretores de serviços administrativos e comerciais	-	-	-	-	-	-	-	-
13 Diretores de produção e de serviços especializados	1	0,3	-	-	1	0,4	-	-
14 Diretores de hotelaria, restauração, comércio e de outros serviços	4	1,2	-	-	4	1,6	-	-
21 Especialistas das ciências físicas, matemáticas, engenharias e técnicas afins	7	2,1	7	3,1	3	1,2	-57,1	-57,1
22 Profissionais de saúde	6	1,8	-	-	6	2,3	-	-
23 Professores	1	0,3	-	-	1	0,4	-	-
24 Especialistas em finanças, contabilidade, org. administrativa, relações púb. e comerciais	9	2,8	4	1,8	10	3,9	11,1	150,0
25 Especialistas em tecnologias de informação e comunicação (TIC)	1	0,3	1	0,4	-	-	-100,0	-100,0
26 Especialistas em assuntos jurídicos, sociais, artísticos e culturais	1	0,3	-	-	1	0,4	-	-
31 Técnicos e profissões das ciências e engenharia, de nível intermédio	5	1,5	4	1,8	3	1,2	-40,0	-25,0
32 Técnicos e profissionais, de nível intermédio da saúde	2	0,6	2	0,9	2	0,8	-	-
33 Técnicos de nível intermédio, das áreas financeira, administrativa e dos negócios	8	2,5	5	2,2	4	1,6	-50,0	-20,0
34 Técnicos nível intermédio dos serviços jurídicos, sociais, desportivos, culturais e simil.	2	0,6	-	-	4	1,6	100,0	-
35 Técnicos das tecnologias de informação e comunicação	-	-	-	-	1	0,4	-	-
41 Empregados de escritório, secretários em geral e operadores de processamento de dados	18	5,5	8	3,6	11	4,3	-38,9	37,5
42 Pessoal de apoio direto a clientes	9	2,8	2	0,9	10	3,9	11,1	400,0
43 Operadores de dados, de contabilidade, estatística, de serv. financ. e relac. com o registo	4	1,2	3	1,3	6	2,3	50,0	100,0
44 Outro pessoal de apoio de tipo administrativo	2	0,6	-	-	1	0,4	-50,0	-
51 Trabalhadores dos serviços pessoais	92	28,2	66	29,3	57	22,1	-38,0	-13,6
52 Vendedores	18	5,5	28	12,4	27	10,5	50,0	-3,6
53 Trabalhadores dos cuidados pessoais e similares	8	2,5	1	0,4	3	1,2	-62,5	200,0
54 Pessoal dos serviços de proteção e segurança	-	-	-	-	2	0,8	-	-
61 Agricultores e trab. qualificados da agricultura e prod. animal, orientados para o mercado	3	0,9	3	1,3	4	1,6	33,3	33,3
62 Trab. qualificados da floresta, pesca e caça, orientados para o mercado	5	1,5	5	2,2	2	0,8	-60,0	-60,0
63 Agricultores, criadores de animais, pescadores, caçadores e coletores, de subsistência	1	0,3	-	-	1	0,4	-	-
71 Trabalhadores qualificados da construção e similares, exceto electricista	38	11,7	26	11,6	24	9,3	-36,8	-7,7
72 Trabalhadores qualificados da metalurgia, metalomecânica e similares	8	2,5	3	1,3	10	3,9	25,0	233,3
73 Trab. qualificados da impressão, fabrico de instrum. precisão, joalheiros, artesãos e simil.	-	-	2	0,9	-	-	-	-100,0
74 Trabalhadores qualificados em eletricidade e em eletrónica	3	0,9	1	0,4	3	1,2	-	200,0
75 Trabalhadores da transf. alimentos, da madeira, do vestuário e outras ind. e artesanato	10	3,1	5	2,2	3	1,2	-70,0	-40,0
81 Operadores de instalações fixas e máquinas	1	0,3	2	0,9	4	1,6	300,0	100,0
82 Trabalhadores da montagem	-	-	-	-	-	-	-	-
83 Condutores de veículos e operadores de equipamentos móveis	6	1,8	7	3,1	6	2,3	-	-14,3
91 Trabalhadores de limpeza	16	4,9	17	7,6	20	7,8	25,0	17,6
92 Trabalhadores não qualificados da agricultura, produção animal, pesca e floresta	-	-	-	-	1	0,4	-	-
93 Trabalhadores não qualificados da ind. extrativa, construção, ind. transf. e transportes	8	2,5	9	4,0	7	2,7	-12,5	-22,2
94 Assistentes na preparação de refeições	23	7,1	12	5,3	9	3,5	-60,9	-25,0
95 Vendedores ambulantes (exceto de alimentos) e prestadores de serviços na rua	-	-	-	-	-	-	-	-
96 Trabalhadores dos resíduos e de outros serviços elementares	6	1,8	2	0,9	7	2,7	16,7	250,0

QUADRO X - OFERTAS DE EMPREGO POR ATIVIDADE ECONÓMICA

Movimento ao longo dos meses

REGIÃO AUTÓNOMA DA MADEIRA

Atividade Económica - CAE / Rev.3	MAIO/22		ABRIL/23		MAIO/23		Var. %	
	V.A.	%	V.A.	%	V.A.	%	Mês homól.	Mês anter.
Total	326	100,0	225	100,0	258	100,0	-20,9	14,7
Agricultura, pecuária, caça, floresta e pesca	3	0,9	7	3,1	8	3,1	166,7	14,3
Indústria, energia e água e construção	73	22,4	60	26,7	53	20,5	-27,4	-11,7
Indústrias extrativas	-	-	3	1,3	-	-	-	-100,0
Indústrias alimentares das bebidas e do tabaco	9	2,8	9	4,0	5	1,9	-44,4	-44,4
Fabricação de têxteis	3	0,9	1	0,4	-	-	-100,0	-100,0
Indústria do vestuário	-	-	-	-	-	-	-	-
Indústria do couro e dos produtos do couro	1	0,3	-	-	-	-	-100,0	-
Indústria da madeira e da cortiça	3	0,9	-	-	1	0,4	-66,7	-
Indústrias do papel, impressão e reprodução	3	0,9	3	1,3	1	0,4	-66,7	-66,7
Fab.prod. petrol., quím., farmac., borracha e plástico	1	0,3	1	0,4	-	-	-100,0	-100,0
Fab. de outros produtos minerais não metálicos	-	-	1	0,4	-	-	-	-100,0
Ind. metalúrgica de base e fab. produtos metálicos	2	0,6	1	0,4	7	2,7	250,0	600,0
Fab. eq. informático, elétrico, máq. e equip. n.e.	-	-	-	-	-	-	-	-
Fab. veíc. automóveis e outro equip.de transporte	-	-	-	-	-	-	-	-
Fab.mobiliário, repar. máq. e equip., e outras ind.transf.	1	0,3	1	0,4	1	0,4	-	-
Eletricidade, gás e água, saneam., resíd.e despoluição	1	0,3	1	0,4	2	0,8	100,0	100,0
Construção	49	15,0	39	17,3	36	14,0	-26,5	-7,7
Serviços	250	76,7	158	70,2	197	76,4	-21,2	24,7
Comércio, manut. repar. veículos autom. e motoc.	7	2,1	8	3,6	4	1,6	-42,9	-50,0
Comércio por grosso e a retalho	46	14,1	29	12,9	32	12,4	-30,4	10,3
Transportes e armazenagem	2	0,6	-	-	4	1,6	100,0	-
Alojamento, restauração e similares	111	34,0	80	35,6	89	34,5	-19,8	11,3
Atividades de informação e de comunicação	3	0,9	5	2,2	1	0,4	-66,7	-80,0
Atividades financeiras e de seguros	1	0,3	1	0,4	2	0,8	100,0	100,0
Atividades imobiliárias, administ. e dos serviços apoio	15	4,6	7	3,1	17	6,6	13,3	142,9
Atividades de consultoria, científicas, técnicas e simil.	19	5,8	7	3,1	12	4,7	-36,8	71,4
Admin. pública, educação, ativ. saúde e apoio social	21	6,4	2	0,9	15	5,8	-28,6	650,0
Outras atividades de serviços	25	7,7	19	8,4	21	8,1	-16,0	10,5

QUADRO XI - OFERTAS DE EMPREGO POR GRUPOS DE PROFISSÕES

Situação no fim dos meses

REGIÃO AUTÓNOMA DA MADEIRA

Grupos de Profissões - CPP/10	MAIO/22		ABRIL/23		MAIO/23		Var. %	
	V.A.	%	V.A.	%	V.A.	%	Mês homól.	Mês anter.
Total	751	100,0	540	100,0	420	100,0	-44,1	-22,2
01 Oficiais das Forças Armadas	-	-	-	-	-	-	-	-
02 Sargentos das Forças Armadas	-	-	-	-	-	-	-	-
03 Outro pessoal das Forças Armadas	-	-	-	-	-	-	-	-
11 Repres.do poder legislativo e de órgãos executivos, dirigentes sup. Adm.Pública, de org.espec., diretores e gestores de empresas	-	-	-	-	-	-	-	-
12 Diretores de serviços administrativos e comerciais	1	0,1	-	-	-	-	-100,0	-
13 Diretores de produção e de serviços especializados	-	-	-	-	-	-	-	-
14 Diretores de hotelaria, restauração, comércio e de outros serviços	1	0,1	1	0,2	2	0,5	100,0	100,0
21 Especialistas das ciências físicas, matemáticas, engenharias e técnicas afins	13	1,7	14	2,6	8	1,9	-38,5	-42,9
22 Profissionais de saúde	10	1,3	10	1,9	9	2,1	-10,0	-10,0
23 Professores	-	-	1	0,2	-	-	-	-100,0
24 Especialistas em finanças, contabilidade, org. administrativa, relações públ. e comerciais	8	1,1	4	0,7	1	0,2	-87,5	-75,0
25 Especialistas em tecnologias de informação e comunicação (TIC)	9	1,2	3	0,6	2	0,5	-77,8	-33,3
26 Especialistas em assuntos jurídicos, sociais, artísticos e culturais	3	0,4	2	0,4	-	-	-100,0	-100,0
31 Técnicos e profissões das ciências e engenharia, de nível intermédio	8	1,1	9	1,7	6	1,4	-25,0	-33,3
32 Técnicos e profissionais, de nível intermédio da saúde	3	0,4	3	0,6	-	-	-100,0	-100,0
33 Técnicos de nível intermédio, das áreas financeira, administrativa e dos negócios	13	1,7	16	3,0	8	1,9	-38,5	-50,0
34 Técnicos nível intermédio dos serviços jurídicos, sociais, desportivos, culturais e simil.	5	0,7	4	0,7	4	1,0	-20,0	
35 Técnicos das tecnologias de informação e comunicação	-	-	1	0,2	2	0,5	-	100,0
41 Empregados de escritório, secretários em geral e operadores de processamento de dados	9	1,2	9	1,7	8	1,9	-11,1	-11,1
42 Pessoal de apoio direto a clientes	19	2,5	10	1,9	9	2,1	-52,6	-10,0
43 Operadores de dados, de contabilidade, estatística, de serv. financ. e relac. com o registo	5	0,7	7	1,3	8	1,9	60,0	14,3
44 Outro pessoal de apoio de tipo administrativo	-	-	1	0,2	-	-	-	-100,0
51 Trabalhadores dos serviços pessoais	272	36,2	194	35,9	155	36,9	-43,0	-20,1
52 Vendedores	43	5,7	34	6,3	34	8,1	-20,9	
53 Trabalhadores dos cuidados pessoais e similares	3	0,4	3	0,6	2	0,5	-33,3	-33,3
54 Pessoal dos serviços de proteção e segurança	3	0,4	1	0,2	1	0,2	-66,7	
61 Agricultores e trab. qualificados da agricultura e prod. animal, orientados para o mercado	7	0,9	5	0,9	2	0,5	-71,4	-60,0
62 Trab. qualificados da floresta, pesca e caça, orientados para o mercado	11	1,5	2	0,4	1	0,2	-90,9	-50,0
63 Agricultores, criadores de animais, pescadores, caçadores e coletores, de subsistência	1	0,1	1	0,2	1	0,2		
71 Trabalhadores qualificados da construção e similares, exceto electricista	86	11,5	48	8,9	50	11,9	-41,9	4,2
72 Trabalhadores qualificados da metalurgia, metalomecânica e similares	24	3,2	22	4,1	19	4,5	-20,8	-13,6
73 Trab. qualificados da impressão, fabrico de instrum. precisão, joalheiros, artesãos e simil.	-	-	-	-	-	-	-	-
74 Trabalhadores qualificados em eletricidade e em eletrónica	11	1,5	10	1,9	8	1,9	-27,3	-20,0
75 Trabalhadores da transf. alimentos, da madeira, do vestuário e outras ind. e artesanato	28	3,7	19	3,5	11	2,6	-60,7	-42,1
81 Operadores de instalações fixas e máquinas	4	0,5	2	0,4	1	0,2	-75,0	-50,0
82 Trabalhadores da montagem	1	0,1	1	0,2	1	0,2		
83 Condutores de veículos e operadores de equipamentos móveis	9	1,2	13	2,4	6	1,4	-33,3	-53,8
91 Trabalhadores de limpeza	40	5,3	25	4,6	20	4,8	-50,0	-20,0
92 Trabalhadores não qualificados da agricultura, produção animal, pesca e floresta	2	0,3	1	0,2	1	0,2	-50,0	
93 Trabalhadores não qualificados da ind. extrativa, construção, ind. transf. e transportes	22	2,9	19	3,5	15	3,6	-31,8	-21,1
94 Assistentes na preparação de refeições	66	8,8	36	6,7	17	4,0	-74,2	-52,8
95 Vendedores ambulantes (exceto de alimentos) e prestadores de serviços na rua	-	-	-	-	-	-	-	-
96 Trabalhadores dos resíduos e de outros serviços elementares	11	1,5	9	1,7	8	1,9	-27,3	-11,1

QUADRO XII - OFERTAS DE EMPREGO POR ATIVIDADE ECONÓMICA

Situação no fim dos meses

REGIÃO AUTÓNOMA DA MADEIRA

Atividade Económica - CAE / Rev.3	MAIO/22		ABRIL/23		MAIO/23		Var. %	
	V.A.	%	V.A.	%	V.A.	%	Mês homól.	Mês anter.
Total	751	100,0	540	100,0	420	100,0	-44,1	-22,2
Agricultura, pecuária, caça, floresta e pesca	10	1,3	5	0,9	5	1,2	-50,0	-
Indústria, energia e água e construção	171	22,8	125	23,1	105	25,0	-38,6	-16,0
Indústrias extrativas	-	-	3	0,6	-	-	-	-100,0
Indústrias alimentares das bebidas e do tabaco	28	3,7	17	3,1	10	2,4	-64,3	-41,2
Fabricação de têxteis	3	0,4	1	0,2	-	-	-100,0	-100,0
Indústria do vestuário	-	-	-	-	-	-	-	-
Indústria do couro e dos produtos do couro	1	0,1	-	-	-	-	-100,0	-
Indústria da madeira e da cortiça	3	0,4	2	0,4	3	0,7	-	50,0
Indústrias do papel, impressão e reprodução	1	0,1	-	-	-	-	-100,0	-
Fab. prod. petrol., quím., farmac., borracha e plástico	-	-	1	0,2	-	-	-	-100,0
Fab. de outros produtos minerais não metálicos	4	0,5	2	0,4	-	-	-100,0	-100,0
Ind. metalúrgica de base e fab. produtos metálicos	4	0,5	5	0,9	9	2,1	125,0	80,0
Fab. eq. informático, elétrico, máq. e equip. n.e.	-	-	5	0,9	5	1,2	-	-
Fab. veíc. automóveis e outro equip.de transporte	-	-	-	-	-	-	-	-
Fab.mobiliário, repar. máq. e equip., e outras ind.transf.	1	0,1	5	0,9	3	0,7	200,0	-40,0
Eletricidade, gás e água, saneam., resíd.e despoluição	2	0,3	7	1,3	3	0,7	50,0	-57,1
Construção	124	16,5	77	14,3	72	17,1	-41,9	-6,5
Serviços	570	75,9	410	75,9	310	73,8	-45,6	-24,4
Comércio, manut. repar. veículos autom. e motoc.	21	2,8	17	3,1	10	2,4	-52,4	-41,2
Comércio por grosso e a retalho	77	10,3	48	8,9	42	10,0	-45,5	-12,5
Transportes e armazenagem	6	0,8	6	1,1	1	0,2	-83,3	-83,3
Alojamento, restauração e similares	345	45,9	247	45,7	191	45,5	-44,6	-22,7
Atividades de informação e de comunicação	8	1,1	10	1,9	4	1,0	-50,0	-60,0
Atividades financeiras e de seguros	-	-	-	-	3	0,7	-	-
Atividades imobiliárias, administ. e dos serviços apoio	42	5,6	17	3,1	12	2,9	-71,4	-29,4
Atividades de consultoria, científicas, técnicas e simil.	17	2,3	16	3,0	8	1,9	-52,9	-50,0
Admin. pública, educação, ativ. saúde e apoio social	15	2,0	19	3,5	10	2,4	-33,3	-47,4
Outras atividades de serviços	39	5,2	30	5,6	29	6,9	-25,6	-3,3

QUADRO XIII - COLOCAÇÕES EFECTUADAS POR GRUPOS DE PROFISSÕES

Movimento ao longo dos meses

REGIÃO AUTÓNOMA DA MADEIRA

Grupos de Profissões - CPP/10	MAIO/22				ABRIL/23				MAIO/23				Var. %	
	H	M	TOTAL	%	H	M	TOTAL	%	H	M	TOTAL	%	Mês homól.	Mês anter.
Total	79	94	173	100,0	43	64	107	100,0	46	84	130	100,0	-24,9	21,5
01 Oficiais das Forças Armadas	-	-	-	-	-	-	-	-	-	-	-	-	-	-
02 Sargentos das Forças Armadas	-	-	-	-	-	-	-	-	-	-	-	-	-	-
03 Outro pessoal das Forças Armadas	-	-	-	-	-	-	-	-	-	-	-	-	-	-
11 Repres.do poder legislativo e de órgãos executivos, dirigentes sup. Adm.Pública, de org.espec., diretores e gestores de	-	-	-	-	-	-	-	-	-	-	-	-	-	-
12 Diretores de serviços administrativos e comerciais	-	-	-	-	-	-	-	-	-	-	-	-	-	-
13 Diretores de produção e de serviços especializados	1	-	1	0,6	-	-	-	-	-	1	1	0,8	0,0	-
14 Diretores de hotelaria, restauração, comércio e de outros serviços	3	1	4	2,3	-	-	-	-	-	1	1	0,8	-75,0	-
21 Especialistas das ciências físicas, matemáticas, engenharias e técnicas afins	1	3	4	2,3	2	1	3	2,8	2	1	3	2,3	-25,0	0,0
22 Profissionais de saúde	-	2	2	1,2	-	-	-	-	-	-	-	-	-100,0	-
23 Professores	-	1	1	0,6	-	1	1	0,9	-	2	2	1,5	100,0	100,0
24 Especialistas em finanças, contabilidade, org. administrativa, relações púb. e comerciais	3	4	7	4,0	1	3	4	3,7	2	8	10	7,7	42,9	150,0
25 Especialistas em tecnologias de informação e comunicação (TIC)	-	-	-	-	1	-	1	0,9	-	-	-	-	-	-100,0
26 Especialistas em assuntos jurídicos, sociais, artísticos e culturais	-	-	-	-	-	-	-	-	-	1	1	0,8	-	-
31 Técnicos e profissões das ciências e engenharia, de nível intermédio	2	-	2	1,2	1	-	1	0,9	2	1	3	2,3	50,0	200,0
32 Técnicos e profissionais, de nível intermédio da saúde	-	3	3	1,7	-	-	-	-	1	1	2	1,5	-33,3	-
33 Técnicos de nível intermédio, das áreas financeira, administrativa e dos negócios	3	5	8	4,6	2	1	3	2,8	-	3	3	2,3	-62,5	0,0
34 Técnicos nível intermédio dos serviços jurídicos, sociais, desportivos, culturais e simil.	-	2	2	1,2	-	-	-	-	-	2	2	1,5	0,0	-
35 Técnicos das tecnologias de informação e comunicação	-	-	-	-	-	-	-	-	-	-	-	-	-	-
41 Empregados de escritório, secretários em geral e operadores de processamento de dados	3	13	16	9,2	2	3	5	4,7	1	8	9	6,9	-43,8	80,0
42 Pessoal de apoio direto a clientes	-	4	4	2,3	2	1	3	2,8	-	4	4	3,1	0,0	33,3
43 Operadores de dados, de contabilidade, estatística, de serv. financ. e relac. com o registo	1	1	2	1,2	3	-	3	2,8	2	1	3	2,3	50,0	0,0
44 Outro pessoal de apoio de tipo administrativo	2	-	2	1,2	-	-	-	-	1	-	1	0,8	-50,0	-
51 Trabalhadores dos serviços pessoais	11	18	29	16,8	6	21	27	25,2	10	20	30	23,1	3,4	11,1
52 Vendedores	2	5	7	4,0	3	10	13	12,1	4	10	14	10,8	100,0	7,7
53 Trabalhadores dos cuidados pessoais e similares	1	6	7	4,0	1	2	3	2,8	-	3	3	2,3	-57,1	0,0
54 Pessoal dos serviços de proteção e segurança	1	-	1	0,6	-	-	-	-	2	-	2	1,5	100,0	-
61 Agricultores e trab. qualificados da agricultura e prod. animal, orientados para o mercado	4	-	4	2,3	4	-	4	3,7	1	1	2	1,5	-50,0	-50,0
62 Trab. qualificados da floresta, pesca e caça, orientados para o mercado	1	-	1	0,6	-	-	-	-	-	-	-	-	-100,0	-
63 Agricultores, criadores de animais, pescadores, caçadores e coletores, de subsistência	-	-	-	-	-	-	-	-	-	-	-	-	-	-
71 Trabalhadores qualificados da construção e similares, exceto electricista	9	-	9	5,2	4	-	4	3,7	3	-	3	2,3	-66,7	-25,0
72 Trabalhadores qualificados da metalurgia, metalomecânica e simil.	4	-	4	2,3	-	-	-	-	3	-	3	2,3	-25,0	-
73 Trab. qualificados da impressão, fabrico de instrum. precisão, joalheiros, artesãos e simil.	-	-	-	-	2	-	2	1,9	-	-	-	-	-	-100,0
74 Trabalhadores qualificados em eletricidade e em eletrónica	2	-	2	1,2	2	-	2	1,9	1	-	1	0,8	-50,0	-50,0
75 Trabalhadores da transf. alimentos, da madeira, do vestuário e outras ind. e artesanato	3	1	4	2,3	-	3	3	2,8	1	-	1	0,8	-75,0	-66,7
81 Operadores de instalações fixas e máquinas	-	1	1	0,6	-	-	-	-	-	-	-	-	-100,0	-
82 Trabalhadores da montagem	-	-	-	-	-	-	-	-	-	-	-	-	-	-
83 Condutores de veiculos e operadores de equipamentos móveis	4	1	5	2,9	1	1	2	1,9	2	1	3	2,3	-40,0	50,0
91 Trabalhadores de limpeza	1	14	15	8,7	1	9	10	9,3	1	9	10	7,7	-33,3	0,0
92 Trabalhadores não qualificados da agricultura, produção animal, pesca e floresta	-	-	-	-	-	-	-	-	1	-	1	0,8	-	-
93 Trabalhadores não qualificados da ind. extrativa, construção, ind. transf. e transportes	4	1	5	2,9	-	5	5	4,7	1	2	3	2,3	-40,0	-40,0
94 Assistentes na preparação de refeições	8	6	14	8,1	1	3	4	3,7	2	3	5	3,8	-64,3	25,0
95 Vendedores ambulantes (exceto de alimentos) e prestadores de serviços na rua	-	-	-	-	-	-	-	-	-	-	-	-	-	-
96 Trabalhadores dos resíduos e de outros serviços elementares	5	2	7	4,0	4	-	4	3,7	3	1	4	3,1	-42,9	0,0



QUADRO XIV - COLOCAÇÕES EFECTUADAS POR ATIVIDADE ECONÓMICA
Movimento ao longo dos meses

REGIÃO AUTÓNOMA DA MADEIRA

Actividade Económica - CAE / Rev.3	MAIO/22				ABRIL/23				MAIO/23				Var. %	
	H	M	TOTAL	%	H	M	TOTAL	%	H	M	TOTAL	%	Mês homól.	Mês anter.
Total	79	94	173	100,0	43	64	107	100,0	46	84	130	100,0	-24,9	21,5
Agricultura, pecuária, caça, floresta e pesca	3	-	3	1,7	1	-	1	0,9	2	1	3	2,3	-	200,0
Indústria, energia e água e construção	23	12	35	20,2	11	5	16	15,0	12	12	24	18,5	-31,4	50,0
Indústrias extrativas	-	-	-	-	-	-	-	-	-	-	-	-	-	-
Indústrias alimentares das bebidas e do tabaco	4	3	7	4,0	-	1	1	0,9	2	4	6	4,6	-14,3	500,0
Fabricação de têxteis	-	1	1	0,6	-	-	-	-	-	1	1	0,8	-	-
Indústria do vestuário	-	-	-	-	-	-	-	-	-	-	-	-	-	-
Indústria do couro e dos produtos do couro	-	-	-	-	-	-	-	-	-	-	-	-	-	-
Indústria da madeira e da cortiça	2	-	2	1,2	-	-	-	-	-	-	-	-	-100,0	-
Indústrias do papel, impressão e reprodução	-	3	3	1,7	2	1	3	2,8	-	1	1	0,8	-66,7	-66,7
Fab.prod. petrol., quím., farmac., borracha e plástico	1	-	1	0,6	-	1	1	0,9	-	-	-	-	-100,0	-100,0
Fab. de outros produtos minerais não metálicos	-	-	-	-	-	-	-	-	-	-	-	-	-	-
Ind. metalúrgica de base e fab. produtos metálicos	2	-	2	1,2	1	-	1	0,9	1	-	1	0,8	-50,0	-
Fab. eq. informático, elétrico, máq. e equip. n.e.	-	-	-	-	-	-	-	-	-	-	-	-	-	-
Fab. veíc. automóveis e outro equip.de transporte	-	-	-	-	-	-	-	-	-	-	-	-	-	-
Fab. mobiliário, repar. máq. e equip., e outras ind.transf.	1	-	1	0,6	-	-	-	-	1	1	2	1,5	100,0	-
Eletricidade, gás e água, saneam., resid.e despoluição	-	2	2	1,2	1	-	1	0,9	-	-	-	-	-100,0	-100,0
Construção	13	3	16	9,2	7	2	9	8,4	8	5	13	10,0	-18,8	44,4
Serviços	53	82	135	78,0	31	59	90	84,1	32	71	103	79,2	-23,7	14,4
Comércio, manut. repar. veículos autom. e motoc.	1	-	1	0,6	3	3	6	5,6	-	-	-	-	-100,0	-100,0
Comércio por grosso e a retalho	6	11	17	9,8	8	14	22	20,6	9	10	19	14,6	11,8	-13,6
Transportes e armazenagem	-	1	1	0,6	-	-	-	-	1	1	2	1,5	100,0	-
Alojamento, restauração e similares	20	21	41	23,7	12	23	35	32,7	12	30	42	32,3	2,4	20,0
Atividades de informação e de comunicação	1	1	2	1,2	2	-	2	1,9	2	-	2	1,5	-	-
Atividades financeiras e de seguros	-	1	1	0,6	-	2	2	1,9	-	-	-	-	-100,0	-100,0
Atividades imobiliárias, administ. e dos serviços apoio	8	12	20	11,6	2	3	5	4,7	3	8	11	8,5	-45,0	120,0
Atividades de consultoria, científicas, técnicas e simil.	7	5	12	6,9	2	2	4	3,7	1	8	9	6,9	-25,0	125,0
Admin. pública, educação, ativ. saúde e apoio social	5	17	22	12,7	1	3	4	3,7	3	11	14	10,8	-36,4	250,0
Outras atividades de serviços	5	13	18	10,4	1	9	10	9,3	1	3	4	3,1	-77,8	-60,0



CONCEITOS E DEFINIÇÕES:

PEDIDOS DE EMPREGO - Total de pessoas com idade igual ou superior a 16 anos (salvaguardando as reservas previstas na lei), inscritas no Centro de Emprego para obter um emprego por conta de outrem.

Subdividem-se nas categorias:

DESEMPREGADOS/DESEMPREGO REGISTADO - Candidatos inscritos que não têm trabalho, procuram um emprego como trabalhador por conta de outrem, estão imediatamente disponíveis e têm capacidade para trabalhar, dos quais:

1º emprego: nunca trabalharam,
Novo emprego: já trabalharam.

EMPREGADOS - Candidatos inscritos que, tendo um emprego a tempo completo ou parcial pretendem mudar para outro emprego; (inclui candidatos na situação de suspensos temporariamente do trabalho, mas que mantêm um vínculo formal à empresa);

OCUPADOS - Candidatos inscritos a desenvolver uma atividade temporária, no âmbito da satisfação de necessidades coletivas, ao abrigo de um Programa Ocupacional de Emprego, a frequentar formação profissional ou integrado em medidas ativas de emprego, com exceção das medidas que visem a criação do próprio emprego ou de postos de trabalho, ou seja, que visem a integração direta no mercado de trabalho;

INDISPONÍVEIS TEMPORARIAMENTE - Candidatos inscritos que não reúnem as condições imediatas para o trabalho e apresentam indisponibilidade justificada.

DESEMPREGADOS JOVENS - Candidatos desempregados com menos de 25 anos de idade.

DESEMPREGADOS ADULTOS - Candidatos desempregados com 25 ou mais anos de idade.

DESEMPREGADOS DE CURTA DURAÇÃO - Candidatos inscritos como desempregados há menos de um ano.

DESEMPREGADOS DE LONGA DURAÇÃO - Candidatos inscritos como desempregados há um ano ou mais.

OFERTAS DE EMPREGO - Empregos disponíveis comunicados pelas entidades empregadoras ao Centro de Emprego.

COLOCAÇÕES - Ofertas de emprego satisfeitas, com candidatos apresentados pelo Centro de Emprego.

AUTOCOLOCAÇÕES - Obtenção, por iniciativa própria, de colocações profissionais.

As estatísticas dos **Pedidos** e **Ofertas de Emprego**, podem referir-se a:

Situação no fim do mês - Número de registos existentes no final do mês.

Movimento ao longo do mês - Número de registos durante o mês.

As estatísticas das **Colocações** referem-se apenas ao movimento ao longo do mês.

CLASSIFICAÇÕES UTILIZADAS:

Classificação Portuguesa das Profissões - 2010 - 14ª Deliberação da secção permanente de coordenação estatística do Conselho Superior de Estatística - Instituto Nacional de Estatística, I.P. (DR, IIª Série, nº106 de 01/06/2010).

Classificação Portuguesa das Atividades Económicas – CAE - Rev. 3 (D.L. 381/2007, de 14/11).

**SINAIS CONVENCIONAIS:**

- ... Confidencial
- Resultado nulo
- x Dado não disponível
- * Dado retificado
- 0 Dado inferior a metade da unidade utilizada

SIGLAS

H	Total no sexo masculino
M	Total no sexo feminino
< 25 anos	Menores de 25 anos
>= 25 anos	Com 25 anos ou mais
< 1 ano	Há menos de 1 ano
>= 1 ano	Há 1 ano ou mais
%	Valor percentual

FICHA TÉCNICA

Edição

Secretaria Regional de Inclusão Social e Cidadania
Instituto de Emprego da Madeira, IP-RAM
Rua da Boa Viagem, nº 36
9060 - 027 Funchal
Tel.: 291 145 740
Fax: 291 220 014
E-mail: emprego@iem.madeira.gov.pt
Site: www.iem.madeira.gov.pt

Coordenação e Conceção Gráfica

Divisão de Estatística, Planeamento e Comunicação

Formato: Publicação em suporte eletrónico

Periodicidade: Mensal

Data de edição: Junho de 2023