

SÍNTESE - INDICADORES DO MERCADO DE EMPREGO

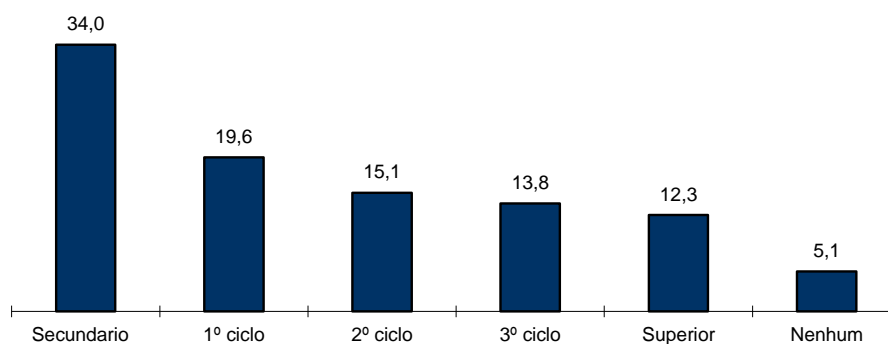
REGIÃO AUTÓNOMA DA MADEIRA

	JUNHO/22		MAIO/23		JUNHO/23		VARIACÃO %	
	V.A.	%	V.A.	%	V.A.	%	Mês Homólogo	Mês Anterior
DESEMPREGO REGISTRADO	10.904	100,0	8.498	100,0	7.963	100,0	-27,0	-6,3
Homens	4.703	43,1	3.679	43,3	3.402	42,7	-27,7	-7,5
Mulheres	6.201	56,9	4.819	56,7	4.561	57,3	-26,4	-5,4
< 25 anos de idade	968	8,9	949	11,2	821	10,3	-15,2	-13,5
Homens	441		431		361		-18,1	-16,2
Mulheres	527		518		460		-12,7	-11,2
>= 25 anos de idade	9.936	91,1	7.549	88,8	7.142	89,7	-28,1	-5,4
Homens	4.262		3.248		3.041		-28,6	-6,4
Mulheres	5.674		4.301		4.101		-27,7	-4,7
< 1 ano de inscrição	4.260	39,1	4.383	51,6	4.060	51,0	-4,7	-7,4
Homens	1.831		1.855		1.687		-7,9	-9,1
Mulheres	2.429		2.528		2.373		-2,3	-6,1
>= 1 ano de inscrição	6.644	60,9	4.115	48,4	3.903	49,0	-41,3	-5,2
Homens	2.872		1.824		1.715		-40,3	-6,0
Mulheres	3.772		2.291		2.188		-42,0	-4,5
Primeiro Emprego	760	7,0	714	8,4	639	8,0	-15,9	-10,5
Novo Emprego	10.144	93,0	7.784	91,6	7.324	92,0	-27,8	-5,9
Atividades económicas		100,0		100,0		100,0		
Agric.,pecuária,caça, silvic.e pesca	211	2,1	190	2,4	175	2,4	-17,1	-7,9
Indústria,energia e água e construção	1.591	15,7	1.108	14,2	1.017	13,9	-36,1	-8,2
Serviços	8.342	82,2	6.486	83,3	6.132	83,7	-26,5	-5,5
Nível de Instrução								
Nenhum Nível de Instrução	506	4,6	419	4,9	407	5,1	-19,6	-2,9
Básico - 1º Ciclo	2.299	21,1	1.666	19,6	1.564	19,6	-32,0	-6,1
Básico - 2º Ciclo	1.828	16,8	1.275	15,0	1.204	15,1	-34,1	-5,6
Básico - 3º Ciclo	1.705	15,6	1.212	14,3	1.097	13,8	-35,7	-9,5
Secundário	3.474	31,9	2.921	34,4	2.711	34,0	-22,0	-7,2
Superior	1.092	10,0	1.005	11,8	980	12,3	-10,3	-2,5
PROCURA DE EMPREGO AO LONGO DO MÊS								
Desempregados	645	100,0	779	100,0	652	100,0	1,1	-16,3
Homens	275	42,6	356	45,7	311	47,7	13,1	-12,6
Mulheres	370	57,4	423	54,3	341	52,3	-7,8	-19,4
Primeiro Emprego	76	11,8	63	8,1	73	11,2	-3,9	15,9
Novo Emprego	569	88,2	716	91,9	579	88,8	1,8	-19,1
OFERTAS DE EMPREGO								
Recebidas ao longo do mês	254		258		248		-2,4	-3,9
Permanecem no fim do mês	516		420		470		-8,9	11,9
AJUSTAMENTO DO MERCADO DE EMPREGO								
Autocolocações	584		489		419		-28,3	-14,3
Colocações	150		130		142		-5,3	9,2

**QUADRO I - DESEMPREGO REGISTRADO POR NÍVEL DE INSTRUÇÃO SEGUNDO O GRUPO ETÁRIO E O TEMPO DE INSCRIÇÃO**

REGIÃO AUTÓNOMA DA MADEIRA

HOMENS / MULHERES	< 25 ANOS			≥ 25 ANOS			TOTAL
	TOTAL	< 1ANO	≥1ANO	TOTAL	< 1ANO	≥1ANO	
Total	821	652	169	7.142	3.408	3.734	7.963
Nenhum Nível de Instrução	0	0	0	407	146	261	407
Básico - 1º Ciclo	1	1	0	1.563	576	987	1.564
Básico - 2º Ciclo	37	34	3	1.167	554	613	1.204
Básico - 3º Ciclo	124	110	14	973	514	459	1.097
Secundário	507	409	98	2.204	1.214	990	2.711
Superior	152	98	54	828	404	424	980
HOMENS							
Total	361	279	82	3.041	1.408	1.633	3.402
Nenhum Nível de Instrução	0	0	0	211	77	134	211
Básico - 1º Ciclo	0	0	0	737	258	479	737
Básico - 2º Ciclo	22	20	2	560	242	318	582
Básico - 3º Ciclo	58	52	6	419	225	194	477
Secundário	233	179	54	819	464	355	1.052
Superior	48	28	20	295	142	153	343
MULHERES							
Total	460	373	87	4.101	2.000	2.101	4.561
Nenhum Nível de Instrução	0	0	0	196	69	127	196
Básico - 1º Ciclo	1	1	0	826	318	508	827
Básico - 2º Ciclo	15	14	1	607	312	295	622
Básico - 3º Ciclo	66	58	8	554	289	265	620
Secundário	274	230	44	1.385	750	635	1.659
Superior	104	70	34	533	262	271	637

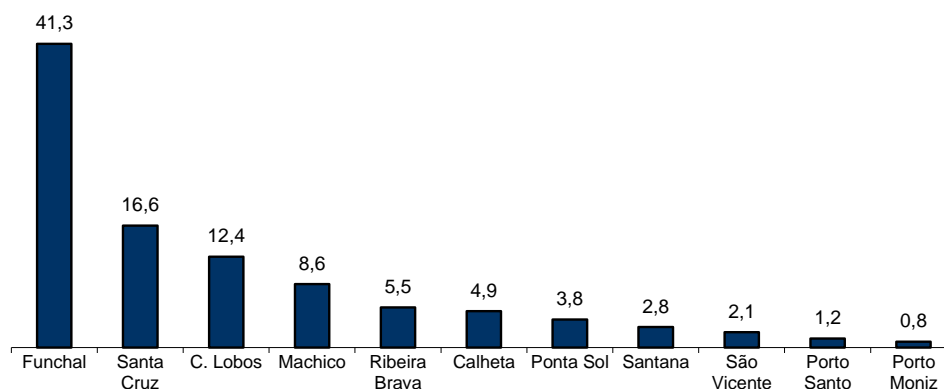
Distribuição Percentual do Desemprego Registrado por Nível de Instrução

QUADRO II - DESEMPREGO REGISTRADO POR CONCELHOS SEGUNDO O GRUPO ETÁRIO E O TEMPO DE INSCRIÇÃO

REGIÃO AUTÓNOMA DA MADEIRA

HOMENS / MULHERES	< 25 ANOS			≥ 25 ANOS			TOTAL
	TOTAL	< 1ANO	≥1ANO	TOTAL	< 1ANO	≥1ANO	
Total	821	652	169	7.142	3.408	3.734	7.963
Calheta	44	36	8	350	156	194	394
Câmara de Lobos	148	120	28	837	436	401	985
Funchal	264	203	61	3.025	1.468	1.557	3.289
Machico	91	69	22	595	269	326	686
Ponta do Sol	35	30	5	269	121	148	304
Porto Moniz	5	5	0	57	26	31	62
Ribeira Brava	50	40	10	384	168	216	434
Santa Cruz	134	109	25	1.187	566	621	1.321
Santana	17	14	3	206	88	118	223
São Vicente	25	19	6	141	62	79	166
Porto Santo	8	7	1	91	48	43	99
HOMENS							
Total	361	279	82	3.041	1.408	1.633	3.402
Calheta	14	13	1	162	68	94	176
Câmara de Lobos	68	52	16	330	158	172	398
Funchal	115	84	31	1.335	636	699	1.450
Machico	38	29	9	247	119	128	285
Ponta do Sol	13	11	2	85	34	51	98
Porto Moniz	3	3	0	34	13	21	37
Ribeira Brava	26	20	6	152	69	83	178
Santa Cruz	60	46	14	481	217	264	541
Santana	7	6	1	101	38	63	108
São Vicente	13	11	2	63	28	35	76
Porto Santo	4	4	0	51	28	23	55
MULHERES							
Total	460	373	87	4.101	2.000	2.101	4.561
Calheta	30	23	7	188	88	100	218
Câmara de Lobos	80	68	12	507	278	229	587
Funchal	149	119	30	1.690	832	858	1.839
Machico	53	40	13	348	150	198	401
Ponta do Sol	22	19	3	184	87	97	206
Porto Moniz	2	2	0	23	13	10	25
Ribeira Brava	24	20	4	232	99	133	256
Santa Cruz	74	63	11	706	349	357	780
Santana	10	8	2	105	50	55	115
São Vicente	12	8	4	78	34	44	90
Porto Santo	4	3	1	40	20	20	44

Distribuição Percentual do Desemprego Registrado por Concelhos

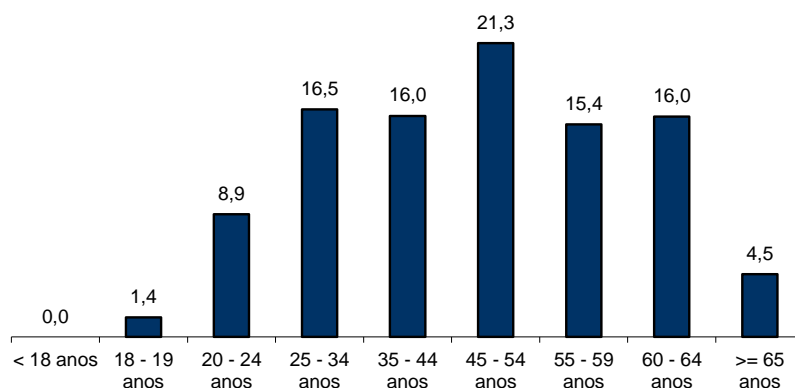


QUADRO III - DESEMPREGO REGISTRADO POR GRUPO ETÁRIO SEGUNDO O TEMPO DE INSCRIÇÃO

REGIÃO AUTÓNOMA DA MADEIRA

HOMENS / MULHERES	TEMPO DE INSCRIÇÃO						TOTAL
	< 1MÊS	1 - 2 MESES	3 - 5 MESES	6 - 11 MESES	12 - 23 MESES	>= 24 MESES	
Total	640	998	1.200	1.222	1.042	2.861	7.963
< 18 anos	-	-	-	-	-	-	0
18 - 19 anos	32	27	24	24	6	-	113
20 - 24 anos	100	147	166	132	91	72	708
25 - 34 anos	147	236	247	243	182	258	1.313
35 - 44 anos	125	196	221	222	168	343	1.275
45 - 54 anos	134	190	234	254	215	668	1.695
55 - 59 anos	54	115	146	169	151	591	1.226
60 - 64 anos	39	73	136	144	176	703	1.271
>= 65 anos	9	14	26	34	53	226	362
HOMENS							
Total	301	431	475	480	448	1.267	3.402
< 18 anos	-	-	-	-	-	-	0
18 - 19 anos	17	17	12	11	5	-	62
20 - 24 anos	40	54	73	55	41	36	299
25 - 34 anos	71	98	97	94	80	94	534
35 - 44 anos	46	69	67	73	63	105	423
45 - 54 anos	68	90	94	94	77	276	699
55 - 59 anos	30	62	56	77	69	277	571
60 - 64 anos	24	34	63	60	91	361	633
>= 65 anos	5	7	13	16	22	118	181
MULHERES							
Total	339	567	725	742	594	1.594	4.561
< 18 anos	-	-	-	-	-	-	0
18 - 19 anos	15	10	12	13	1	-	51
20 - 24 anos	60	93	93	77	50	36	409
25 - 34 anos	76	138	150	149	102	164	779
35 - 44 anos	79	127	154	149	105	238	852
45 - 54 anos	66	100	140	160	138	392	996
55 - 59 anos	24	53	90	92	82	314	655
60 - 64 anos	15	39	73	84	85	342	638
>= 65 anos	4	7	13	18	31	108	181

Distribuição Percentual do Desemprego Registrado por Grupos Etários





QUADRO IV - DESEMPREGO REGISTRADO POR GRUPOS DE PROFISSÕES
Situação no fim dos meses

REGIÃO AUTÓNOMA DA MADEIRA

Grupos de Profissões - CPP/10	JUNHO/22				MAIO/23				JUNHO/23				Var. %	
	H	M	TOTAL	%	H	M	TOTAL	%	H	M	TOTAL	%	Mês homól.	Mês anter.
Total	4.703	6.201	10.904	100,0	3.679	4.819	8.498	100,0	3.402	4.561	7.963	100,0	-27,0	-6,3
01 Oficiais das Forças Armadas	-	-	-	-	2	1	3	0,0	1	1	2	0,0	-	-33,3
02 Sargentos das Forças Armadas	1	-	1	0,0	-	-	-	-	-	-	-	-	-100,0	-
03 Outro pessoal das Forças Armadas	6	-	6	0,1	20	-	20	0,2	17	-	17	0,2	183,3	-15,0
11 Repres.do poder legislativo e de órgãos executivos, dirigentes sup. Adm.Pública, de org.espec., diretores e gestores de empresas	5	3	8	0,1	6	2	8	0,1	6	2	8	0,1	-	-
12 Diretores de serviços administrativos e comerciais	24	14	38	0,3	22	10	32	0,4	22	10	32	0,4	-15,8	-
13 Diretores de produção e de serviços especializados	12	1	13	0,1	12	2	14	0,2	9	2	11	0,1	-15,4	-21,4
14 Diretores de hotelaria, restauração, comércio e de outros serviços	62	33	95	0,9	48	27	75	0,9	44	27	71	0,9	-25,3	-5,3
21 Especialistas das ciências físicas, matemáticas, engenharias e técnicas afins	121	103	224	2,1	105	98	203	2,4	108	95	203	2,5	-9,4	-
22 Profissionais de saúde	7	18	25	0,2	6	21	27	0,3	6	19	25	0,3	-	-7,4
23 Professores	24	60	84	0,8	16	60	76	0,9	15	55	70	0,9	-16,7	-7,9
24 Especialistas em finanças, contabilidade, org. administrativa, relações púb. e comerciais	88	125	213	2,0	88	105	193	2,3	82	101	183	2,3	-14,1	-5,2
25 Especialistas em tecnologias de informação e comunicação (TIC)	39	9	48	0,4	45	5	50	0,6	47	4	51	0,6	6,3	2,0
26 Especialistas em assuntos jurídicos, sociais, artísticos e culturais	63	124	187	1,7	56	136	192	2,3	55	130	185	2,3	-1,1	-3,6
31 Técnicos e prof. das ciências e engenharia, de nível intermédio	97	17	114	1,0	86	16	102	1,2	79	15	94	1,2	-17,5	-7,8
32 Técnicos e profissionais, de nível intermédio da saúde	21	107	128	1,2	15	90	105	1,2	14	87	101	1,3	-21,1	-3,8
33 Técnicos de nível intermédio, das áreas financeira, administrativa e dos negócios	163	160	323	3,0	125	143	268	3,2	127	131	258	3,2	-20,1	-3,7
34 Técnicos nível intermédio dos serviços jurídicos, sociais, desportivos, culturais e simil.	116	139	255	2,3	117	121	238	2,8	102	119	221	2,8	-13,3	-7,1
35 Técnicos das tecnologias de informação e comunicação	103	20	123	1,1	86	13	99	1,2	77	11	88	1,1	-28,5	-11,1
41 Empregados de escritório, secretários em geral e operadores de processamento de dados	224	674	898	8,2	185	527	712	8,4	180	497	677	8,5	-24,6	-4,9
42 Pessoal de apoio direto a clientes	151	253	404	3,7	105	210	315	3,7	103	195	298	3,7	-26,2	-5,4
43 Operadores de dados, de contabilidade, estatística, de serv. financ. e relac. com o registo	158	33	191	1,8	126	36	162	1,9	108	30	138	1,7	-27,7	-14,8
44 Outro pessoal de apoio de tipo administrativo	7	8	15	0,1	7	10	17	0,2	6	11	17	0,2	13,3	-
51 Trabalhadores dos serviços pessoais	265	468	733	6,7	187	307	494	5,8	182	306	488	6,1	-33,4	-1,2
52 Vendedores	270	928	1.198	11,0	197	682	879	10,3	179	642	821	10,3	-31,5	-6,6
53 Trabalhadores dos cuidados pessoais e similares	21	508	529	4,9	10	460	470	5,5	10	439	449	5,6	-15,1	-4,5
54 Pessoal dos serviços de proteção e segurança	80	9	89	0,8	53	4	57	0,7	47	2	49	0,6	-44,9	-14,0
61 Agricultores e trab. qualificados da agricultura e prod. animal, orientados para o mercado	248	27	275	2,5	178	26	204	2,4	155	24	179	2,2	-34,9	-12,3
62 Trab. qualificados da floresta, pesca e caça, orientados para o mercado	36	-	36	0,3	32	-	32	0,4	43	-	43	0,5	19,4	34,4
63 Agricultores, criadores de animais, pescadores, caçadores e coletores, de subsistência	35	7	42	0,4	21	5	26	0,3	17	4	21	0,3	-50,0	-19,2
71 Trabalhadores qualificados da construção e similares, exceto electricista	358	1	359	3,3	233	-	233	2,7	207	-	207	2,6	-42,3	-11,2
72 Trabalhadores qualificados da metalurgia, metalomecânica e simil.	122	1	123	1,1	95	-	95	1,1	86	-	86	1,1	-30,1	-9,5
73 Trab. qualificados da impressão, fabrico de instrum. precisão, joalheiros, artesãos e simil.	13	10	23	0,2	13	7	20	0,2	12	8	20	0,3	-13,0	-
74 Trabalhadores qualificados em eletricidade e em eletrónica	92	-	92	0,8	70	-	70	0,8	67	-	67	0,8	-27,2	-4,3
75 Trabalhadores da transf. alimentos, da madeira, do vestuário e outras ind. e artesanato	101	112	213	2,0	66	84	150	1,8	62	77	139	1,7	-34,7	-7,3
81 Operadores de instalações fixas e máquinas	28	61	89	0,8	17	46	63	0,7	19	45	64	0,8	-28,1	1,6
82 Trabalhadores da montagem	5	-	5	0,0	3	1	4	0,0	1	-	1	0,0	-80,0	-75,0
83 Condutores de veículos e operadores de equipamentos móveis	458	14	472	4,3	390	11	401	4,7	359	8	367	4,6	-22,2	-8,5
91 Trabalhadores de limpeza	127	1.625	1.752	16,1	108	1.141	1.249	14,7	89	1.081	1.170	14,7	-33,2	-6,3
92 Trabalhadores não qualificados da agricultura, produção animal, pesca e floresta	18	7	25	0,2	15	4	19	0,2	14	7	21	0,3	-16,0	10,5
93 Trabalhadores não qualificados da ind. extrativa, construção, ind. transf. e transportes	293	116	409	3,8	154	91	245	2,9	131	76	207	2,6	-49,4	-15,5
94 Assistentes na preparação de refeições	125	237	362	3,3	108	150	258	3,0	89	144	233	2,9	-35,6	-9,7
95 Vendedores ambulantes (exceto de alimentos) e prestadores de serviços na rua	4	-	4	0,0	4	-	4	0,0	4	-	4	0,1	-	-
96 Trabalhadores dos resíduos e de outros serviços elementares	512	169	681	6,2	447	167	614	7,2	421	156	577	7,2	-15,3	-6,0

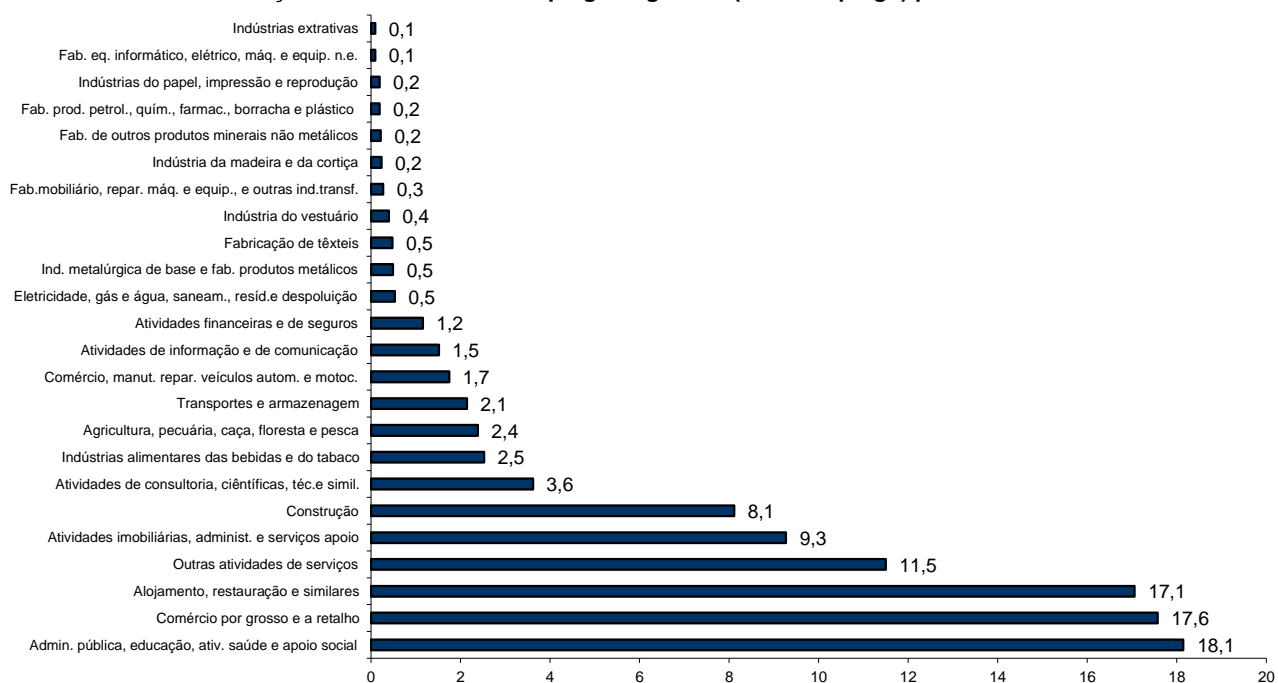
QUADRO V - DESEMPREGO REGISTRADO (NOVO EMPREGO) POR ATIVIDADE ECONÓMICA

Situação no fim dos meses

REGIÃO AUTÓNOMA DA MADEIRA

Atividade Económica - CAE / Rev.3	JUNHO/22				MAIO/23				JUNHO/23				Var. %	
	H	M	TOTAL	%	H	M	TOTAL	%	H	M	TOTAL	%	Mês homól.	Mês anter.
Total	4.371	5.773	10.144	100,0	3.364	4.420	7.784	100,0	3.121	4.203	7.324	100,0	-27,8	-5,9
Agricultura, pecuária, caça, floresta e pesca	138	73	211	2,1	131	59	190	2,4	119	56	175	2,4	-17,1	-7,9
Indústria, energia e água e construção	1.165	426	1.591	15,7	810	298	1.108	14,2	744	273	1.017	13,9	-36,1	-8,2
Indústrias extrativas	6	3	9	0,1	3	3	6	0,1	5	2	7	0,1	-22,2	16,7
Indústrias alimentares das bebidas e do tabaco	126	156	282	2,8	94	103	197	2,5	88	97	185	2,5	-34,4	-6,1
Fabricação de têxteis	3	49	52	0,5	2	39	41	0,5	2	33	35	0,5	-32,7	-14,6
Indústria do vestuário	4	35	39	0,4	2	23	25	0,3	4	25	29	0,4	-25,6	16,0
Indústria do couro e dos produtos do couro	1	2	3	0,0	3	1	4	0,1	3	1	4	0,1	33,3	-
Indústria da madeira e da cortiça	21	8	29	0,3	8	6	14	0,2	12	5	17	0,2	-41,4	21,4
Indústrias do papel, impressão e reprodução	10	7	17	0,2	8	7	15	0,2	7	7	14	0,2	-17,6	-6,7
Fab. prod. petrol., quím., farmac., borracha e plástico	15	7	22	0,2	8	4	12	0,2	10	4	14	0,2	-36,4	16,7
Fab. de outros produtos minerais não metálicos	12	11	23	0,2	10	6	16	0,2	11	5	16	0,2	-30,4	-
Ind. metalúrgica de base e fab. produtos metálicos	40	9	49	0,5	30	6	36	0,5	31	5	36	0,5	-26,5	-
Fab. eq. informático, elétrico, máq. e equip. n.e.	4	2	6	0,1	2	4	6	0,1	3	4	7	0,1	16,7	16,7
Fab. veic. automóveis e outro equip.de transporte	1	-	1	0,0	-	-	-	-	-	-	-	-	-100,0	-
Fab.mobiliário, repar. máq. e equip., e outras ind.transf.	19	9	28	0,3	17	4	21	0,3	16	4	20	0,3	-28,6	-4,8
Eletricidade, gás e água, saneam., resid.e despoluição	35	18	53	0,5	32	11	43	0,6	29	10	39	0,5	-26,4	-9,3
Construção	868	110	978	9,6	591	81	672	8,6	523	71	594	8,1	-39,3	-11,6
Serviços	3.068	5.274	8.342	82,2	2.423	4.063	6.486	83,3	2.258	3.874	6.132	83,7	-26,5	-5,5
Comércio, manut. repar. veículos autom. e motoc.	130	32	162	1,6	109	23	132	1,7	108	20	128	1,7	-21,0	-3,0
Comércio por grosso e a retalho	688	1.141	1.829	18,0	501	853	1.354	17,4	466	821	1.287	17,6	-29,6	-4,9
Transportes e armazenagem	157	53	210	2,1	136	39	175	2,2	121	36	157	2,1	-25,2	-10,3
Alojamento, restauração e similares	651	1.214	1.865	18,4	490	826	1.316	16,9	463	786	1.249	17,1	-33,0	-5,1
Atividades de informação e de comunicação	78	63	141	1,4	70	53	123	1,6	62	49	111	1,5	-21,3	-9,8
Atividades financeiras e de seguros	42	69	111	1,1	39	49	88	1,1	35	50	85	1,2	-23,4	-3,4
Atividades imobiliárias, administ. e serviços apoio	336	636	972	9,6	239	485	724	9,3	217	462	679	9,3	-30,1	-6,2
Atividades de consultoria, científicas, téc.e simil.	98	198	296	2,9	99	180	279	3,6	97	168	265	3,6	-10,5	-5,0
Admin. pública, educação, ativ. saúde e apoio social	625	995	1.620	16,0	557	867	1.424	18,3	519	810	1.329	18,1	-18,0	-6,7
Outras atividades de serviços	263	873	1.136	11,2	183	688	871	11,2	170	672	842	11,5	-25,9	-3,3

Distribuição Percentual do Desemprego Registrado (Novo Emprego) por Atividade Económica





QUADRO VI - DESEMPREGADOS INSCRITOS POR GRUPOS DE PROFISSÕES
Movimento ao longo dos meses

REGIÃO AUTÓNOMA DA MADEIRA

Grupos de Profissões - CPP/10	JUNHO/22				MAIO/23				JUNHO/23				Var. %	
	H	M	TOTAL	%	H	M	TOTAL	%	H	M	TOTAL	%	Mês homól.	Mês anter.
Total	275	370	645	100,0	356	423	779	100,0	311	341	652	100,0	1,1	-16,3
01 Oficiais das Forças Armadas	-	-	-	-	1	-	1	0,1	-	-	-	-	-	-100,0
02 Sargentos das Forças Armadas	-	-	-	-	-	-	-	-	-	-	-	-	-	-
03 Outro pessoal das Forças Armadas	1	-	1	0,2	-	-	-	-	1	-	1	0,2	-	-
11 Repres.do poder legislativo e de órgãos executivos, dirigentes sup. Adm.Pública, de org.espec., diretores e gestores de	-	-	-	-	1	-	1	0,1	-	-	-	-	-	-100,0
12 Diretores de serviços administrativos e comerciais	2	1	3	0,5	1	-	1	0,1	2	-	2	0,3	-33,3	100,0
13 Diretores de produção e de serviços especializados	1	-	1	0,2	-	-	-	-	-	-	-	-	-100,0	-
14 Diretores de hotelaria, restauração, comércio e de outros serviços	4	-	4	0,6	5	3	8	1,0	1	2	3	0,5	-25,0	-62,5
21 Especialistas das ciências físicas, matemáticas, engenharias e técnicas afins	7	4	11	1,7	5	3	8	1,0	8	1	9	1,4	-18,2	12,5
22 Profissionais de saúde	-	2	2	0,3	1	4	5	0,6	1	2	3	0,5	50,0	-40,0
23 Professores	-	4	4	0,6	4	5	9	1,2	-	4	4	0,6	-	-55,6
24 Especialistas em finanças, contabilidade, org. administrativa, relações púb. e comerciais	11	11	22	3,4	7	9	16	2,1	3	11	14	2,1	-36,4	-12,5
25 Especialistas em tecnologias de informação e comunicação (TIC)	3	3	6	0,9	5	-	5	0,6	6	-	6	0,9	-	20,0
26 Especialistas em assuntos jurídicos, sociais, artísticos e culturais	3	7	10	1,6	2	11	13	1,7	3	5	8	1,2	-20,0	-38,5
31 Técnicos e profissões das ciências e engenharia, de nível intermédio	3	1	4	0,6	7	1	8	1,0	7	1	8	1,2	100,0	-
32 Técnicos e profissionais, de nível intermédio da saúde	-	6	6	0,9	2	8	10	1,3	-	6	6	0,9	-	-40,0
33 Técnicos de nível intermédio, das áreas financeira, administrativa e dos negócios	4	8	12	1,9	10	10	20	2,6	12	6	18	2,8	50,0	-10,0
34 Técnicos nível intermédio dos serviços jurídicos, sociais, desportivos, culturais e simil.	9	10	19	2,9	8	5	13	1,7	6	8	14	2,1	-26,3	7,7
35 Técnicos das tecnologias de informação e comunicação	4	2	6	0,9	4	2	6	0,8	5	-	5	0,8	-16,7	-16,7
41 Empregados de escritório, secretários em geral e operadores de processamento de dados	8	40	48	7,4	16	37	53	6,8	11	24	35	5,4	-27,1	-34,0
42 Pessoal de apoio direto a clientes	13	11	24	3,7	11	22	33	4,2	5	22	27	4,1	12,5	-18,2
43 Operadores de dados, de contabilidade, estatística, de serv. financ. e relac. com o registo	6	2	8	1,2	22	3	25	3,2	16	3	19	2,9	137,5	-24,0
44 Outro pessoal de apoio de tipo administrativo	-	1	1	0,2	-	2	2	0,3	-	-	-	-	-100,0	-100,0
51 Trabalhadores dos serviços pessoais	17	33	50	7,8	29	37	66	8,5	37	41	78	12,0	56,0	18,2
52 Vendedores	20	85	105	16,3	18	80	98	12,6	19	63	82	12,6	-21,9	-16,3
53 Trabalhadores dos cuidados pessoais e similares	3	31	34	5,3	2	49	51	6,5	4	40	44	6,7	29,4	-13,7
54 Pessoal dos serviços de proteção e segurança	3	-	3	0,5	3	1	4	0,5	1	-	1	0,2	-66,7	-75,0
61 Agricultores e trab. qualificados da agricultura e prod. animal, orientados para o mercado	17	5	22	3,4	19	1	20	2,6	10	1	11	1,7	-50,0	-45,0
62 Trab. qualificados da floresta, pesca e caça, orientados para o mercado	3	-	3	0,5	1	-	1	0,1	21	-	21	3,2	600,0	2000,0
63 Agricultores, criadores de animais, pescadores, caçadores e coletores, de subsistência	1	-	1	0,2	2	-	2	0,3	-	-	-	-	-100,0	-100,0
71 Trabalhadores qualificados da construção e similares, exceto electricista	26	-	26	4,0	35	-	35	4,5	22	-	22	3,4	-15,4	-37,1
72 Trabalhadores qualificados da metalurgia, metalomecânica e simil.	11	-	11	1,7	8	-	8	1,0	11	-	11	1,7	-	37,5
73 Trab. qualificados da impressão, fabrico de instrum. precisão, joalheiros, artesãos e simil.	-	-	-	-	1	-	1	0,1	-	1	1	0,2	-	-
74 Trabalhadores qualificados em eletricidade e em eletrónica	6	-	6	0,9	11	-	11	1,4	14	-	14	2,1	133,3	27,3
75 Trabalhadores da transf. alimentos, da madeira, do vestuário e outras ind. e artesanato	5	4	9	1,4	5	3	8	1,0	6	1	7	1,1	-22,2	-12,5
81 Operadores de instalações fixas e máquinas	1	3	4	0,6	-	7	7	0,9	2	4	6	0,9	50,0	-14,3
82 Trabalhadores da montagem	-	-	-	-	-	-	-	-	-	-	-	-	-	-
83 Condutores de veículos e operadores de equipamentos móveis	28	2	30	4,7	36	1	37	4,7	25	-	25	3,8	-16,7	-32,4
91 Trabalhadores de limpeza	5	69	74	11,5	10	93	103	13,2	3	67	70	10,7	-5,4	-32,0
92 Trabalhadores não qualificados da agricultura, produção animal, pesca e floresta	2	-	2	0,3	3	-	3	0,4	1	1	2	0,3	-	-33,3
93 Trabalhadores não qualificados da ind. extrativa, construção, ind. transf. e transportes	21	7	28	4,3	14	4	18	2,3	14	6	20	3,1	-28,6	11,1
94 Assistentes na preparação de refeições	11	12	23	3,6	21	16	37	4,7	14	16	30	4,6	30,4	-18,9
95 Vendedores ambulantes (exceto de alimentos) e prestadores de serviços na rua	-	-	-	-	-	-	-	-	-	-	-	-	-	-
96 Trabalhadores dos resíduos e de outros serviços elementares	16	6	22	3,4	26	6	32	4,1	20	5	25	3,8	13,6	-21,9

QUADRO VII - DESEMPREGADOS INSCRITOS (NOVO EMPREGO) POR ATIVIDADE ECONÓMICA
Movimento ao longo dos meses

REGIÃO AUTÓNOMA DA MADEIRA

Atividade Económica - CAE / Rev.3	JUNHO/22				MAIO/23				JUNHO/23				Var. %	
	H	M	TOTAL	%	H	M	TOTAL	%	H	M	TOTAL	%	Mês homól.	Mês anter.
Total	239	330	569	100,0	327	389	716	100,0	278	301	579	100,0	1,8	-19,1
Agricultura, pecuária, caça, floresta e pesca	13	2	15	2,6	16	2	18	2,5	21	2	23	4,0	53,3	27,8
Indústria, energia e água e construção	82	19	101	17,8	95	25	120	16,8	76	11	87	15,0	-13,9	-27,5
Indústrias extrativas	-	-	-	-	-	-	-	-	1	-	1	0,2	-	-
Indústrias alimentares das bebidas e do tabaco	6	9	15	2,6	7	9	16	2,2	12	5	17	2,9	13,3	6,3
Fabricação de têxteis	-	1	1	0,2	-	-	-	-	-	-	-	-	-100,0	-
Indústria do vestuário	3	2	5	0,9	-	2	2	0,3	1	2	3	0,5	-40,0	50,0
Indústria do couro e dos produtos do couro	-	-	-	-	-	-	-	-	-	-	-	-	-	-
Indústria da madeira e da cortiça	1	1	2	0,4	-	1	1	0,1	1	-	1	0,2	-50,0	-
Indústrias do papel, impressão e reprodução	-	-	-	-	-	1	1	0,1	-	1	1	0,2	-	-
Fab.prod. petrol., quím., farmac., borracha e plástico	-	-	-	-	3	-	3	0,4	-	-	-	-	-	-100,0
Fab. de outros produtos minerais não metálicos	1	-	1	0,2	1	-	1	0,1	1	-	1	0,2	-	-
Ind. metalúrgica de base e fab. produtos metálicos	3	-	3	0,5	3	1	4	0,6	3	-	3	0,5	-	-25,0
Fab. eq. informático, elétrico, máq. e equip. n.e.	-	-	-	-	1	-	1	0,1	1	-	1	0,2	-	-
Fab. veic. automóveis e outro equip.de transporte	-	-	-	-	-	-	-	-	-	-	-	-	-	-
Fab.mobiliário, repar. máq. e equip., e outras ind.transf.	-	-	-	-	3	-	3	0,4	1	-	1	0,2	-	-66,7
Eletricidade, gás e água, saneam., resid.e despoluição	1	-	1	0,2	2	3	5	0,7	3	-	3	0,5	200,0	-40,0
Construção	67	6	73	12,8	75	8	83	11,6	52	3	55	9,5	-24,7	-33,7
Serviços	144	309	453	79,6	216	362	578	80,7	181	288	469	81,0	3,5	-18,9
Comércio, manut. repar. veículos autom. e motoc.	3	-	3	0,5	11	-	11	1,5	13	2	15	2,6	400,0	36,4
Comércio por grosso e a retalho	42	88	130	22,8	44	84	128	17,9	41	63	104	18,0	-20,0	-18,8
Transportes e armazenagem	4	1	5	0,9	17	2	19	2,7	9	1	10	1,7	100,0	-47,4
Alojamento, restauração e similares	52	85	137	24,1	67	88	155	21,6	62	93	155	26,8	13,1	-
Atividades de informação e de comunicação	5	5	10	1,8	11	3	14	2,0	6	1	7	1,2	-30,0	-50,0
Atividades financeiras e de seguros	2	1	3	0,5	-	-	-	-	-	3	3	0,5	-	-
Atividades imobiliárias, administ. e dos serviços apoio	15	31	46	8,1	22	42	64	8,9	17	38	55	9,5	19,6	-14,1
Atividades de consultoria, científicas, técnicas e simil.	4	9	13	2,3	7	14	21	2,9	8	8	16	2,8	23,1	-23,8
Admin. pública, educação, ativ. saúde e apoio social	10	43	53	9,3	23	56	79	11,0	13	37	50	8,6	-5,7	-36,7
Outras atividades de serviços	7	46	53	9,3	14	73	87	12,2	12	42	54	9,3	1,9	-37,9



QUADRO VIII - DESEMPREGADOS INSCRITOS POR MOTIVO DE INSCRIÇÃO
Movimento ao longo do mês

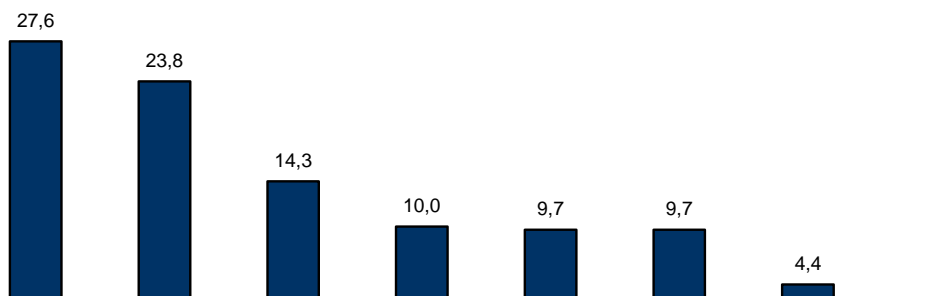
REGIÃO AUTÓNOMA DA MADEIRA

MOTIVOS DE INSCRIÇÃO	H	M	TOTAL	%
Total	311	341	652	100,0
Ex-Estudantes	31	32	63	9,7
Fim de Formação	-	1	1	0,2
Despedido	26	37	63	9,7
Despediu-se	52	41	93	14,3
Despedimento por mútuo acordo	13	16	29	4,4
Fim de trabalho não permanente	88	92	180	27,6
Ex-trabalhador por conta própria	1	2	3	0,5
Outros ex-inativos *	22	43	65	10,0
Outros **	78	77	155	23,8

* Outros ex-inativos - inclui ex-domésticas, reformados e indivíduos em situação de inatividade que decidiram procurar um emprego por conta de outrem.

** Outros - inclui reinscrições após anulações por falta à conv/controlo, ex-emigrantes e beneficiários de prestações de desemprego no espaço europeu.

Distribuição Percentual dos Desempregados Inscritos por Motivos de Inscrição



QUADRO IX - OFERTAS DE EMPREGO POR GRUPOS DE PROFISSÕES

Movimento ao longo dos meses

REGIÃO AUTÓNOMA DA MADEIRA

Grupos de Profissões - CPP/10	JUNHO/22		MAIO/23		JUNHO/23		Var. %	
	V.A.	%	V.A.	%	V.A.	%	Mês homól.	Mês anter.
Total	254	100,0	258	100,0	248	100,0	-2,4	-3,9
01 Oficiais das Forças Armadas	-	-	-	-	-	-	-	-
02 Sargentos das Forças Armadas	-	-	-	-	-	-	-	-
03 Outro pessoal das Forças Armadas	-	-	-	-	-	-	-	-
11 Repres.do poder legislativo e de órgãos executivos, dirigentes sup. Adm.Pública, de org.espec., diretores e gestores de empresas	-	-	-	-	-	-	-	-
12 Diretores de serviços administrativos e comerciais	1	0,4	-	-	-	-	-100,0	-
13 Diretores de produção e de serviços especializados	-	-	1	0,4	-	-	-	-100,0
14 Diretores de hotelaria, restauração, comércio e de outros serviços	4	1,6	4	1,6	1	0,4	-75,0	-75,0
21 Especialistas das ciências físicas, matemáticas, engenharias e técnicas afins	6	2,4	3	1,2	5	2,0	-16,7	66,7
22 Profissionais de saúde	-	-	6	2,3	3	1,2	-	-50,0
23 Professores	-	-	1	0,4	1	0,4	-	-
24 Especialistas em finanças, contabilidade, org. administrativa, relações púb. e comerciais	10	3,9	10	3,9	8	3,2	-20,0	-20,0
25 Especialistas em tecnologias de informação e comunicação (TIC)	4	1,6	-	-	-	-	-100,0	-
26 Especialistas em assuntos jurídicos, sociais, artísticos e culturais	1	0,4	1	0,4	5	2,0	400,0	400,0
31 Técnicos e profissões das ciências e engenharia, de nível intermédio	3	1,2	3	1,2	6	2,4	100,0	100,0
32 Técnicos e profissionais, de nível intermédio da saúde	2	0,8	2	0,8	5	2,0	150,0	150,0
33 Técnicos de nível intermédio, das áreas financeira, administrativa e dos negócios	5	2,0	4	1,6	8	3,2	60,0	100,0
34 Técnicos nível intermédio dos serviços jurídicos, sociais, desportivos, culturais e simil.	4	1,6	4	1,6	7	2,8	75,0	75,0
35 Técnicos das tecnologias de informação e comunicação	-	-	1	0,4	3	1,2	-	200,0
41 Empregados de escritório, secretários em geral e operadores de processamento de dados	14	5,5	11	4,3	9	3,6	-35,7	-18,2
42 Pessoal de apoio direto a clientes	5	2,0	10	3,9	5	2,0	-	-50,0
43 Operadores de dados, de contabilidade, estatística, de serv. financ. e relac. com o registo	1	0,4	6	2,3	2	0,8	100,0	-66,7
44 Outro pessoal de apoio de tipo administrativo	2	0,8	1	0,4	1	0,4	-50,0	-
51 Trabalhadores dos serviços pessoais	79	31,1	57	22,1	55	22,2	-30,4	-3,5
52 Vendedores	22	8,7	27	10,5	16	6,5	-27,3	-40,7
53 Trabalhadores dos cuidados pessoais e similares	1	0,4	3	1,2	10	4,0	900,0	233,3
54 Pessoal dos serviços de proteção e segurança	3	1,2	2	0,8	-	-	-100,0	-100,0
61 Agricultores e trab. qualificados da agricultura e prod. animal, orientados para o mercado	5	2,0	4	1,6	6	2,4	20,0	50,0
62 Trab. qualificados da floresta, pesca e caça, orientados para o mercado	1	0,4	2	0,8	-	-	-100,0	-100,0
63 Agricultores, criadores de animais, pescadores, caçadores e coletores, de subsistência	-	-	1	0,4	-	-	-	-100,0
71 Trabalhadores qualificados da construção e similares, exceto electricista	16	6,3	24	9,3	11	4,4	-31,3	-54,2
72 Trabalhadores qualificados da metalurgia, metalomecânica e similares	6	2,4	10	3,9	6	2,4	-	-40,0
73 Trab. qualificados da impressão, fabrico de instrum. precisão, joalheiros, artesãos e simil.	-	-	-	-	-	-	-	-
74 Trabalhadores qualificados em eletricidade e em eletrónica	2	0,8	3	1,2	4	1,6	100,0	33,3
75 Trabalhadores da transf. alimentos, da madeira, do vestuário e outras ind. e artesanato	11	4,3	3	1,2	7	2,8	-36,4	133,3
81 Operadores de instalações fixas e máquinas	2	0,8	4	1,6	2	0,8	-	-50,0
82 Trabalhadores da montagem	-	-	-	-	-	-	-	-
83 Condutores de veículos e operadores de equipamentos móveis	5	2,0	6	2,3	10	4,0	100,0	66,7
91 Trabalhadores de limpeza	18	7,1	20	7,8	21	8,5	16,7	5,0
92 Trabalhadores não qualificados da agricultura, produção animal, pesca e floresta	1	0,4	1	0,4	-	-	-100,0	-100,0
93 Trabalhadores não qualificados da ind. extrativa, construção, ind. transf. e transportes	6	2,4	7	2,7	10	4,0	66,7	42,9
94 Assistentes na preparação de refeições	9	3,5	9	3,5	15	6,0	66,7	66,7
95 Vendedores ambulantes (exceto de alimentos) e prestadores de serviços na rua	-	-	-	-	-	-	-	-
96 Trabalhadores dos resíduos e de outros serviços elementares	5	2,0	7	2,7	6	2,4	20,0	-14,3

QUADRO X - OFERTAS DE EMPREGO POR ATIVIDADE ECONÓMICA

Movimento ao longo dos meses

REGIÃO AUTÓNOMA DA MADEIRA

Atividade Económica - CAE / Rev.3	JUNHO/22		MAIO/23		JUNHO/23		Var. %	
	V.A.	%	V.A.	%	V.A.	%	Mês homól.	Mês anter.
Total	254	100,0	258	100,0	248	100,0	-2,4	-3,9
Agricultura, pecuária, caça, floresta e pesca	5	2,0	8	3,1	-	-	-100,0	-100,0
Indústria, energia e água e construção	46	18,1	53	20,5	47	19,0	2,2	-11,3
Indústrias extrativas	1	0,4	-	-	-	-	-100,0	-
Indústrias alimentares das bebidas e do tabaco	9	3,5	5	1,9	15	6,0	66,7	200,0
Fabricação de têxteis	1	0,4	-	-	1	0,4	-	-
Indústria do vestuário	-	-	-	-	-	-	-	-
Indústria do couro e dos produtos do couro	-	-	-	-	-	-	-	-
Indústria da madeira e da cortiça	2	0,8	1	0,4	-	-	-100,0	-100,0
Indústrias do papel, impressão e reprodução	-	-	1	0,4	-	-	-	-100,0
Fab.prod. petrol., quím., farmac., borracha e plástico	1	0,4	-	-	1	0,4	-	-
Fab. de outros produtos minerais não metálicos	-	-	-	-	3	1,2	-	-
Ind. metalúrgica de base e fab. produtos metálicos	1	0,4	7	2,7	-	-	-100,0	-100,0
Fab. eq. informático, elétrico, máq. e equip. n.e.	-	-	-	-	-	-	-	-
Fab. veíc. automóveis e outro equip.de transporte	-	-	-	-	-	-	-	-
Fab.mobiliário, repar. máq. e equip., e outras ind.transf.	1	0,4	1	0,4	2	0,8	100,0	100,0
Eletricidade, gás e água, saneam., resíd.e despoluição	1	0,4	2	0,8	3	1,2	200,0	50,0
Construção	29	11,4	36	14,0	22	8,9	-24,1	-38,9
Serviços	203	79,9	197	76,4	201	81,0	-1,0	2,0
Comércio, manut. repar. veículos autom. e motoc.	7	2,8	4	1,6	9	3,6	28,6	125,0
Comércio por grosso e a retalho	21	8,3	32	12,4	34	13,7	61,9	6,3
Transportes e armazenagem	7	2,8	4	1,6	6	2,4	-14,3	50,0
Alojamento, restauração e similares	102	40,2	89	34,5	69	27,8	-32,4	-22,5
Atividades de informação e de comunicação	4	1,6	1	0,4	1	0,4	-75,0	-
Atividades financeiras e de seguros	-	-	2	0,8	1	0,4	-	-50,0
Atividades imobiliárias, administ. e dos serviços apoio	12	4,7	17	6,6	17	6,9	41,7	-
Atividades de consultoria, científicas, técnicas e simil.	15	5,9	12	4,7	16	6,5	6,7	33,3
Admin. pública, educação, ativ. saúde e apoio social	13	5,1	15	5,8	24	9,7	84,6	60,0
Outras atividades de serviços	22	8,7	21	8,1	24	9,7	9,1	14,3

QUADRO XI - OFERTAS DE EMPREGO POR GRUPOS DE PROFISSÕES

Situação no fim dos meses

REGIÃO AUTÓNOMA DA MADEIRA

Grupos de Profissões - CPP/10	JUNHO/22		MAIO/23		JUNHO/23		Var. %	
	V.A.	%	V.A.	%	V.A.	%	Mês homól.	Mês anter.
Total	516	100,0	420	100,0	470	100,0	-8,9	11,9
01 Oficiais das Forças Armadas	-	-	-	-	-	-	-	-
02 Sargentos das Forças Armadas	-	-	-	-	-	-	-	-
03 Outro pessoal das Forças Armadas	-	-	-	-	-	-	-	-
11 Repres.do poder legislativo e de órgãos executivos, dirigentes sup. Adm.Pública, de org.espec., diretores e gestores de empresas	-	-	-	-	-	-	-	-
12 Diretores de serviços administrativos e comerciais	-	-	-	-	-	-	-	-
13 Diretores de produção e de serviços especializados	-	-	-	-	-	-	-	-
14 Diretores de hotelaria, restauração, comércio e de outros serviços	2	0,4	2	0,5	1	0,2	-50,0	-50,0
21 Especialistas das ciências físicas, matemáticas, engenharias e técnicas afins	9	1,7	8	1,9	7	1,5	-22,2	-12,5
22 Profissionais de saúde	4	0,8	9	2,1	8	1,7	100,0	-11,1
23 Professores	-	-	-	-	-	-	-	-
24 Especialistas em finanças, contabilidade, org. administrativa, relações públ. e comerciais	8	1,6	1	0,2	3	0,6	-62,5	200,0
25 Especialistas em tecnologias de informação e comunicação (TIC)	3	0,6	2	0,5	2	0,4	-33,3	-
26 Especialistas em assuntos jurídicos, sociais, artísticos e culturais	2	0,4	-	-	2	0,4	-	-
31 Técnicos e profissões das ciências e engenharia, de nível intermédio	5	1,0	6	1,4	7	1,5	40,0	16,7
32 Técnicos e profissionais, de nível intermédio da saúde	5	1,0	-	-	2	0,4	-60,0	-
33 Técnicos de nível intermédio, das áreas financeira, administrativa e dos negócios	10	1,9	8	1,9	11	2,3	10,0	37,5
34 Técnicos nível intermédio dos serviços jurídicos, sociais, desportivos, culturais e simil.	4	0,8	4	1,0	6	1,3	50,0	50,0
35 Técnicos das tecnologias de informação e comunicação	1	0,2	2	0,5	3	0,6	200,0	50,0
41 Empregados de escritório, secretários em geral e operadores de processamento de dados	7	1,4	8	1,9	8	1,7	14,3	-
42 Pessoal de apoio direto a clientes	16	3,1	9	2,1	9	1,9	-43,8	-
43 Operadores de dados, de contabilidade, estatística, de serv. financ. e relac. com o registo	1	0,2	8	1,9	6	1,3	500,0	-25,0
44 Outro pessoal de apoio de tipo administrativo	1	0,2	-	-	-	-	-100,0	-
51 Trabalhadores dos serviços pessoais	196	38,0	155	36,9	159	33,8	-18,9	2,6
52 Vendedores	43	8,3	34	8,1	38	8,1	-11,6	11,8
53 Trabalhadores dos cuidados pessoais e similares	1	0,2	2	0,5	5	1,1	400,0	150,0
54 Pessoal dos serviços de proteção e segurança	2	0,4	1	0,2	1	0,2	-50,0	-
61 Agricultores e trab. qualificados da agricultura e prod. animal, orientados para o mercado	5	1,0	2	0,5	6	1,3	20,0	200,0
62 Trab. qualificados da floresta, pesca e caça, orientados para o mercado	-	-	1	0,2	1	0,2	-	-
63 Agricultores, criadores de animais, pescadores, caçadores e coletores, de subsistência	-	-	1	0,2	1	0,2	-	-
71 Trabalhadores qualificados da construção e similares, exceto eletricitista	43	8,3	50	11,9	49	10,4	14,0	-2,0
72 Trabalhadores qualificados da metalurgia, metalomecânica e similares	13	2,5	19	4,5	21	4,5	61,5	10,5
73 Trab. qualificados da impressão, fabrico de instrum. precisão, joalheiros, artesãos e simil.	-	-	-	-	-	-	-	-
74 Trabalhadores qualificados em eletricidade e em eletrónica	7	1,4	8	1,9	10	2,1	42,9	25,0
75 Trabalhadores da transf. alimentos, da madeira, do vestuário e outras ind. e artesanato	24	4,7	11	2,6	15	3,2	-37,5	36,4
81 Operadores de instalações fixas e máquinas	2	0,4	1	0,2	2	0,4	-	100,0
82 Trabalhadores da montagem	1	0,2	1	0,2	-	-	-100,0	-100,0
83 Condutores de veículos e operadores de equipamentos móveis	3	0,6	6	1,4	7	1,5	133,3	16,7
91 Trabalhadores de limpeza	33	6,4	20	4,8	27	5,7	-18,2	35,0
92 Trabalhadores não qualificados da agricultura, produção animal, pesca e floresta	1	0,2	1	0,2	1	0,2	-	-
93 Trabalhadores não qualificados da ind. extrativa, construção, ind. transf. e transportes	13	2,5	15	3,6	21	4,5	61,5	40,0
94 Assistentes na preparação de refeições	40	7,8	17	4,0	23	4,9	-42,5	35,3
95 Vendedores ambulantes (exceto de alimentos) e prestadores de serviços na rua	-	-	-	-	-	-	-	-
96 Trabalhadores dos resíduos e de outros serviços elementares	11	2,1	8	1,9	8	1,7	-27,3	-

QUADRO XII - OFERTAS DE EMPREGO POR ATIVIDADE ECONÓMICA

Situação no fim dos meses

REGIÃO AUTÓNOMA DA MADEIRA

Atividade Económica - CAE / Rev.3	JUNHO/22		MAIO/23		JUNHO/23		Var. %	
	V.A.	%	V.A.	%	V.A.	%	Mês homól.	Mês anter.
Total	516	100,0	420	100,0	470	100,0	-8,9	11,9
Agricultura, pecuária, caça, floresta e pesca	3	0,6	5	1,2	5	1,1	66,7	-
Indústria, energia e água e construção	110	21,3	105	25,0	117	24,9	6,4	11,4
Indústrias extrativas	-	-	-	-	-	-	-	-
Indústrias alimentares das bebidas e do tabaco	26	5,0	10	2,4	19	4,0	-26,9	90,0
Fabricação de têxteis	1	0,2	-	-	-	-	-100,0	-
Indústria do vestuário	-	-	-	-	-	-	-	-
Indústria do couro e dos produtos do couro	1	0,2	-	-	-	-	-100,0	-
Indústria da madeira e da cortiça	3	0,6	3	0,7	1	0,2	-66,7	-66,7
Indústrias do papel, impressão e reprodução	1	0,2	-	-	-	-	-100,0	-
Fab. prod. petrol., quím., farmac., borracha e plástico	1	0,2	-	-	-	-	-100,0	-
Fab. de outros produtos minerais não metálicos	-	-	-	-	3	0,6	-	-
Ind. metalúrgica de base e fab. produtos metálicos	1	0,2	9	2,1	9	1,9	800,0	-
Fab. eq. informático, elétrico, máq. e equip. n.e.	-	-	5	1,2	2	0,4	-	-60,0
Fab. veíc. automóveis e outro equip.de transporte	-	-	-	-	-	-	-	-
Fab.mobiliário, repar. máq. e equip., e outras ind.transf.	1	0,2	3	0,7	2	0,4	100,0	-33,3
Eletricidade, gás e água, saneam., resíd.e despoluição	2	0,4	3	0,7	5	1,1	150,0	66,7
Construção	73	14,1	72	17,1	76	16,2	4,1	5,6
Serviços	403	78,1	310	73,8	348	74,0	-13,6	12,3
Comércio, manut. repar. veículos autom. e motoc.	11	2,1	10	2,4	14	3,0	27,3	40,0
Comércio por grosso e a retalho	34	6,6	42	10,0	49	10,4	44,1	16,7
Transportes e armazenagem	7	1,4	1	0,2	5	1,1	-28,6	400,0
Alojamento, restauração e similares	261	50,6	191	45,5	196	41,7	-24,9	2,6
Atividades de informação e de comunicação	4	0,8	4	1,0	5	1,1	25,0	25,0
Atividades financeiras e de seguros	-	-	3	0,7	3	0,6	-	-
Atividades imobiliárias, administ. e dos serviços apoio	31	6,0	12	2,9	19	4,0	-38,7	58,3
Atividades de consultoria, científicas, técnicas e simil.	12	2,3	8	1,9	11	2,3	-8,3	37,5
Admin. pública, educação, ativ. saúde e apoio social	12	2,3	10	2,4	10	2,1	-16,7	-
Outras atividades de serviços	31	6,0	29	6,9	36	7,7	16,1	24,1

QUADRO XIII - COLOCAÇÕES EFECTUADAS POR GRUPOS DE PROFISSÕES

Movimento ao longo dos meses

REGIÃO AUTÓNOMA DA MADEIRA

Grupos de Profissões - CPP/10	JUNHO/22				MAIO/23				JUNHO/23				Var. %	
	H	M	TOTAL	%	H	M	TOTAL	%	H	M	TOTAL	%	Mês homól.	Mês anter.
Total	80	70	150	100,0	46	84	130	100,0	60	82	142	100,0	-5,3	9,2
01 Oficiais das Forças Armadas	-	-	-	-	-	-	-	-	-	-	-	-	-	-
02 Sargentos das Forças Armadas	-	-	-	-	-	-	-	-	-	-	-	-	-	-
03 Outro pessoal das Forças Armadas	-	-	-	-	-	-	-	-	-	-	-	-	-	-
11 Repres.do poder legislativo e de órgãos executivos, dirigentes sup. Adm.Pública, de org.espec., diretores e gestores de	-	-	-	-	-	-	-	-	-	-	-	-	-	-
12 Diretores de serviços administrativos e comerciais	1	-	1	0,7	-	-	-	-	-	-	-	-	-100,0	-
13 Diretores de produção e de serviços especializados	-	-	-	-	-	1	1	0,8	-	-	-	-	-	-100,0
14 Diretores de hotelaria, restauração, comércio e de outros serviços	3	-	3	2,0	-	1	1	0,8	1	1	2	1,4	-33,3	100,0
21 Especialistas das ciências físicas, matemáticas, engenharias e técnicas afins	2	2	4	2,7	2	1	3	2,3	-	4	4	2,8	0,0	33,3
22 Profissionais de saúde	1	-	1	0,7	-	-	-	-	-	2	2	1,4	100,0	-
23 Professores	-	-	-	-	-	2	2	1,5	-	1	1	0,7	-	-50,0
24 Especialistas em finanças, contabilidade, org. administrativa, relações púb. e comerciais	3	4	7	4,7	2	8	10	7,7	2	4	6	4,2	-14,3	-40,0
25 Especialistas em tecnologias de informação e comunicação (TIC)	1	1	2	1,3	-	-	-	-	-	-	-	-	-100,0	-
26 Especialistas em assuntos jurídicos, sociais, artísticos e culturais	-	1	1	0,7	-	1	1	0,8	1	2	3	2,1	200,0	200,0
31 Técnicos e profissões das ciências e engenharia, de nível intermédio	2	-	2	1,3	2	1	3	2,3	4	-	4	2,8	100,0	33,3
32 Técnicos e profissionais, de nível intermédio da saúde	-	1	1	0,7	1	1	2	1,5	-	4	4	2,8	300,0	100,0
33 Técnicos de nível intermédio, das áreas financeira, administrativa e dos negócios	2	-	2	1,3	-	3	3	2,3	1	3	4	2,8	100,0	33,3
34 Técnicos nível intermédio dos serviços jurídicos, sociais, desportivos, culturais e simil.	3	-	3	2,0	-	2	2	1,5	-	5	5	3,5	66,7	150,0
35 Técnicos das tecnologias de informação e comunicação	-	-	-	-	-	-	-	-	2	-	2	1,4	-	-
41 Empregados de escritório, secretários em geral e operadores de processamento de dados	1	6	7	4,7	1	8	9	6,9	1	6	7	4,9	0,0	-22,2
42 Pessoal de apoio direto a clientes	1	2	3	2,0	-	4	4	3,1	1	2	3	2,1	0,0	-25,0
43 Operadores de dados, de contabilidade, estatística, de serv. financ. e relac. com o registo	1	2	3	2,0	2	1	3	2,3	4	2	6	4,2	100,0	100,0
44 Outro pessoal de apoio de tipo administrativo	1	-	1	0,7	1	-	1	0,8	-	1	1	0,7	0,0	0,0
51 Trabalhadores dos serviços pessoais	15	19	34	22,7	10	20	30	23,1	10	17	27	19,0	-20,6	-10,0
52 Vendedores	1	7	8	5,3	4	10	14	10,8	3	5	8	5,6	0,0	-42,9
53 Trabalhadores dos cuidados pessoais e similares	-	4	4	2,7	-	3	3	2,3	-	7	7	4,9	75,0	133,3
54 Pessoal dos serviços de proteção e segurança	3	-	3	2,0	2	-	2	1,5	-	-	-	-	-100,0	-100,0
61 Agricultores e trab. qualificados da agricultura e prod. animal, orientados para o mercado	2	-	2	1,3	1	1	2	1,5	2	-	2	1,4	0,0	0,0
62 Trab. qualificados da floresta, pesca e caça, orientados para o mercado	-	-	-	-	-	-	-	-	-	-	-	-	-	-
63 Agricultores, criadores de animais, pescadores, caçadores e coletores, de subsistência	-	-	-	-	-	-	-	-	-	-	-	-	-	-
71 Trabalhadores qualificados da construção e similares, exceto electricista	8	-	8	5,3	3	-	3	2,3	7	-	7	4,9	-12,5	133,3
72 Trabalhadores qualificados da metalurgia, metalomecânica e simil.	4	-	4	2,7	3	-	3	2,3	4	-	4	2,8	0,0	33,3
73 Trab. qualificados da impressão, fabrico de instrum. precisão, joalheiros, artesãos e simil.	-	-	-	-	-	-	-	-	-	-	-	-	-	-
74 Trabalhadores qualificados em eletricidade e em eletrónica	1	-	1	0,7	1	-	1	0,8	1	-	1	0,7	0,0	0,0
75 Trabalhadores da transf. alimentos, da madeira, do vestuário e outras ind. e artesanato	1	1	2	1,3	1	-	1	0,8	-	1	1	0,7	-50,0	0,0
81 Operadores de instalações fixas e máquinas	1	-	1	0,7	-	-	-	-	1	1	2	1,4	100,0	-
82 Trabalhadores da montagem	-	-	-	-	-	-	-	-	-	-	-	-	-	-
83 Condutores de veiculos e operadores de equipamentos móveis	5	-	5	3,3	2	1	3	2,3	5	1	6	4,2	20,0	100,0
91 Trabalhadores de limpeza	1	10	11	7,3	1	9	10	7,7	-	7	7	4,9	-36,4	-30,0
92 Trabalhadores não qualificados da agricultura, produção animal, pesca e floresta	1	-	1	0,7	1	-	1	0,8	-	-	-	-	-100,0	-100,0
93 Trabalhadores não qualificados da ind. extrativa, construção, ind. transf. e transportes	6	-	6	4,0	1	2	3	2,3	3	-	3	2,1	-50,0	0,0
94 Assistentes na preparação de refeições	7	10	17	11,3	2	3	5	3,8	5	3	8	5,6	-52,9	60,0
95 Vendedores ambulantes (exceto de alimentos) e prestadores de serviços na rua	-	-	-	-	-	-	-	-	-	-	-	-	-	-
96 Trabalhadores dos resíduos e de outros serviços elementares	2	-	2	1,3	3	1	4	3,1	2	3	5	3,5	150,0	25,0



QUADRO XIV - COLOCAÇÕES EFECTUADAS POR ATIVIDADE ECONÓMICA

Movimento ao longo dos meses

REGIÃO AUTÓNOMA DA MADEIRA

Actividade Económica - CAE / Rev.3	JUNHO/22				MAIO/23				JUNHO/23				Var. %	
	H	M	TOTAL	%	H	M	TOTAL	%	H	M	TOTAL	%	Mês homól.	Mês anter.
Total	80	70	150	100,0	46	84	130	100,0	60	82	142	100,0	-5,3	9,2
Agricultura, pecuária, caça, floresta e pesca	2	-	2	1,3	2	1	3	2,3	-	-	-	-	-100,0	-100,0
Indústria, energia e água e construção	18	1	19	12,7	12	12	24	18,5	18	7	25	17,6	31,6	4,2
Indústrias extrativas	1	-	1	0,7	-	-	-	-	-	-	-	-	-100,0	-
Indústrias alimentares das bebidas e do tabaco	1	1	2	1,3	2	4	6	4,6	1	2	3	2,1	50,0	-50,0
Fabricação de têxteis	-	-	-	-	-	1	1	0,8	-	1	1	0,7	-	-
Indústria do vestuário	-	-	-	-	-	-	-	-	-	-	-	-	-	-
Indústria do couro e dos produtos do couro	-	-	-	-	-	-	-	-	-	-	-	-	-	-
Indústria da madeira e da cortiça	1	-	1	0,7	-	-	-	-	-	-	-	-	-100,0	-
Indústrias do papel, impressão e reprodução	-	-	-	-	-	1	1	0,8	-	-	-	-	-	-100,0
Fab.prod. petrol., quím., farmac., borracha e plástico	-	-	-	-	-	-	-	-	-	1	1	0,7	-	-
Fab. de outros produtos minerais não metálicos	-	-	-	-	-	-	-	-	-	-	-	-	-	-
Ind. metalúrgica de base e fab. produtos metálicos	1	-	1	0,7	1	-	1	0,8	1	-	1	0,7	-	-
Fab. eq. informático, elétrico, máq. e equip. n.e.	-	-	-	-	-	-	-	-	-	-	-	-	-	-
Fab. veíc. automóveis e outro equip.de transporte	-	-	-	-	-	-	-	-	-	-	-	-	-	-
Fab. mobiliário, repar. máq. e equip., e outras ind.transf.	-	-	-	-	1	1	2	1,5	2	-	2	1,4	-	-
Eletricidade, gás e água, saneam., resid.e despoluição	-	-	-	-	-	-	-	-	1	-	1	0,7	-	-
Construção	14	-	14	9,3	8	5	13	10,0	13	3	16	11,3	14,3	23,1
Serviços	60	69	129	86,0	32	71	103	79,2	42	75	117	82,4	-9,3	13,6
Comércio, manut. repar. veículos autom. e motoc.	4	1	5	3,3	-	-	-	-	2	1	3	2,1	-40,0	-
Comércio por grosso e a retalho	4	7	11	7,3	9	10	19	14,6	13	14	27	19,0	145,5	42,1
Transportes e armazenagem	5	-	5	3,3	1	1	2	1,5	1	2	3	2,1	-40,0	50,0
Alojamento, restauração e similares	24	28	52	34,7	12	30	42	32,3	14	20	34	23,9	-34,6	-19,0
Atividades de informação e de comunicação	2	-	2	1,3	2	-	2	1,5	-	-	-	-	-100,0	-100,0
Atividades financeiras e de seguros	-	-	-	-	-	-	-	-	-	1	1	0,7	-	-
Atividades imobiliárias, administ. e dos serviços apoio	8	4	12	8,0	3	8	11	8,5	5	2	7	4,9	-41,7	-36,4
Atividades de consultoria, científicas, técnicas e simil.	7	8	15	10,0	1	8	9	6,9	2	9	11	7,7	-26,7	22,2
Admin. pública, educação, ativ. saúde e apoio social	1	13	14	9,3	3	11	14	10,8	2	14	16	11,3	14,3	14,3
Outras atividades de serviços	5	8	13	8,7	1	3	4	3,1	3	12	15	10,6	15,4	275,0



CONCEITOS E DEFINIÇÕES:

PEDIDOS DE EMPREGO - Total de pessoas com idade igual ou superior a 16 anos (salvaguardando as reservas previstas na lei), inscritas no Centro de Emprego para obter um emprego por conta de outrem.

Subdividem-se nas categorias:

DESEMPREGADOS/DESEMPREGO REGISTADO - Candidatos inscritos que não têm trabalho, procuram um emprego como trabalhador por conta de outrem, estão imediatamente disponíveis e têm capacidade para trabalhar, dos quais:

1º emprego: nunca trabalharam,
Novo emprego: já trabalharam.

EMPREGADOS - Candidatos inscritos que, tendo um emprego a tempo completo ou parcial pretendem mudar para outro emprego; (inclui candidatos na situação de suspensos temporariamente do trabalho, mas que mantêm um vínculo formal à empresa);

OCUPADOS - Candidatos inscritos a desenvolver uma atividade temporária, no âmbito da satisfação de necessidades coletivas, ao abrigo de um Programa Ocupacional de Emprego, a frequentar formação profissional ou integrado em medidas ativas de emprego, com exceção das medidas que visem a criação do próprio emprego ou de postos de trabalho, ou seja, que visem a integração direta no mercado de trabalho;

INDISPONÍVEIS TEMPORARIAMENTE - Candidatos inscritos que não reúnem as condições imediatas para o trabalho e apresentam indisponibilidade justificada.

DESEMPREGADOS JOVENS - Candidatos desempregados com menos de 25 anos de idade.

DESEMPREGADOS ADULTOS - Candidatos desempregados com 25 ou mais anos de idade.

DESEMPREGADOS DE CURTA DURAÇÃO - Candidatos inscritos como desempregados há menos de um ano.

DESEMPREGADOS DE LONGA DURAÇÃO - Candidatos inscritos como desempregados há um ano ou mais.

OFERTAS DE EMPREGO - Empregos disponíveis comunicados pelas entidades empregadoras ao Centro de Emprego.

COLOCAÇÕES - Ofertas de emprego satisfeitas, com candidatos apresentados pelo Centro de Emprego.

AUTOCOLOCAÇÕES - Obtenção, por iniciativa própria, de colocações profissionais.

As estatísticas dos **Pedidos** e **Ofertas de Emprego**, podem referir-se a:

Situação no fim do mês - Número de registos existentes no final do mês.

Movimento ao longo do mês - Número de registos durante o mês.

As estatísticas das **Colocações** referem-se apenas ao movimento ao longo do mês.

CLASSIFICAÇÕES UTILIZADAS:

Classificação Portuguesa das Profissões - 2010 - 14ª Deliberação da secção permanente de coordenação estatística do Conselho Superior de Estatística - Instituto Nacional de Estatística, I.P. (DR, IIª Série, nº106 de 01/06/2010).

Classificação Portuguesa das Atividades Económicas – CAE - Rev. 3 (D.L. 381/2007, de 14/11).

**SINAIS CONVENCIONAIS:**

- ... Confidencial
- Resultado nulo
- x Dado não disponível
- * Dado retificado
- 0 Dado inferior a metade da unidade utilizada

SIGLAS

H	Total no sexo masculino
M	Total no sexo feminino
< 25 anos	Menores de 25 anos
>= 25 anos	Com 25 anos ou mais
< 1 ano	Há menos de 1 ano
>= 1 ano	Há 1 ano ou mais
%	Valor percentual

FICHA TÉCNICA

Edição

Secretaria Regional de Inclusão Social e Cidadania
Instituto de Emprego da Madeira, IP-RAM
Rua da Boa Viagem, nº 36
9060 - 027 Funchal
Tel.: 291 145 740
Fax: 291 220 014
E-mail: emprego@iem.madeira.gov.pt
Site: www.iem.madeira.gov.pt

Coordenação e Conceção Gráfica

Divisão de Estatística, Planeamento e Comunicação

Formato: Publicação em suporte eletrónico

Periodicidade: Mensal

Data de edição: Julho de 2023