

SÍNTESE - INDICADORES DO MERCADO DE EMPREGO

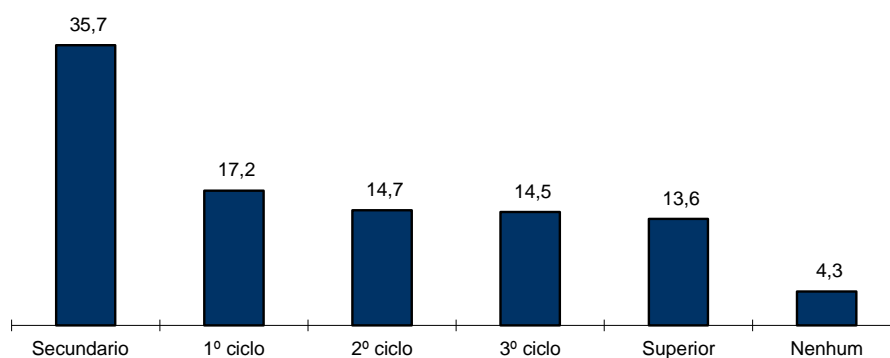
REGIÃO AUTÓNOMA DA MADEIRA

	OUTUBRO/22		SETEMBRO/23		OUTUBRO/23		VARIÇÃO %	
	V.A.	%	V.A.	%	V.A.	%	Mês Homólogo	Mês Anterior
DESEMPREGO REGISTRADO	10 122	100,0	7 385	100,0	7 426	100,0	-26,6	0,6
Homens	4 349	43,0	3 144	42,6	3 205	43,2	-26,3	1,9
Mulheres	5 773	57,0	4 241	57,4	4 221	56,8	-26,9	-0,5
< 25 anos de idade	1 271	12,6	909	12,3	982	13,2	-22,7	8,0
Homens	570		412		446		-21,8	8,3
Mulheres	701		497		536		-23,5	7,8
>= 25 anos de idade	8 851	87,4	6 476	87,7	6 444	86,8	-27,2	-0,5
Homens	3 779		2 732		2 759		-27,0	1,0
Mulheres	5 072		3 744		3 685		-27,3	-1,6
< 1 ano de inscrição	4 779	47,2	3 890	52,7	4 027	54,2	-15,7	3,5
Homens	2 029		1 647		1 749		-13,8	6,2
Mulheres	2 750		2 243		2 278		-17,2	1,6
>= 1 ano de inscrição	5 343	52,8	3 495	47,3	3 399	45,8	-36,4	-2,7
Homens	2 320		1 497		1 456		-37,2	-2,7
Mulheres	3 023		1 998		1 943		-35,7	-2,8
Primeiro Emprego	1 027	10,1	756	10,2	790	10,6	-23,1	4,5
Novo Emprego	9 095	89,9	6 629	89,8	6 636	89,4	-27,0	0,1
Atividades económicas		100,0		100,0		100,0		
Agric.,pecuária,caça, silvic.e pesca	232	2,6	159	2,4	182	2,7	-21,6	14,5
Indústria,energia e água e construção	1 380	15,2	901	13,6	908	13,7	-34,2	0,8
Serviços	7 483	82,3	5 569	84,0	5 546	83,6	-25,9	-0,4
Nível de Instrução								
Nenhum Nível de Instrução	460	4,5	328	4,4	321	4,3	-30,2	-2,1
Básico - 1º Ciclo	2 035	20,1	1 303	17,6	1 277	17,2	-37,2	-2,0
Básico - 2º Ciclo	1 537	15,2	1 093	14,8	1 092	14,7	-29,0	-0,1
Básico - 3º Ciclo	1 507	14,9	1 057	14,3	1 074	14,5	-28,7	1,6
Secundário	3 342	33,0	2 609	35,3	2 654	35,7	-20,6	1,7
Superior	1 241	12,3	995	13,5	1 008	13,6	-18,8	1,3
PROCURA DE EMPREGO AO LONGO DO MÊS								
Desempregados	1 136	100,0	1 010	100,0	945	100,0	-16,8	-6,4
Homens	491	43,2	409	40,5	445	47,1	-9,4	8,8
Mulheres	645	56,8	601	59,5	500	52,9	-22,5	-16,8
Primeiro Emprego	178	15,7	183	18,1	153	16,2	-14,0	-16,4
Novo Emprego	958	84,3	827	81,9	792	83,8	-17,3	-4,2
OFERTAS DE EMPREGO								
Recebidas ao longo do mês	284		203		157		-44,7	-22,7
Permanecem no fim do mês	545		403		385		-29,4	-4,5
AJUSTAMENTO DO MERCADO DE EMPREGO								
Autocolocações	451		424		327		-27,5	-22,9
Colocações	135		102		112		-17,0	9,8

**QUADRO I - DESEMPREGO REGISTRADO POR NÍVEL DE INSTRUÇÃO SEGUNDO O GRUPO ETÁRIO E O TEMPO DE INSCRIÇÃO**

REGIÃO AUTÓNOMA DA MADEIRA

HOMENS / MULHERES	< 25 ANOS			≥ 25 ANOS			TOTAL
	TOTAL	< 1ANO	≥1ANO	TOTAL	< 1ANO	≥1ANO	
Total	982	814	168	6 444	3 213	3 231	7 426
Nenhum Nível de Instrução	0	0	0	321	99	222	321
Básico - 1º Ciclo	4	4	0	1 273	501	772	1 277
Básico - 2º Ciclo	26	25	1	1 066	563	503	1 092
Básico - 3º Ciclo	146	125	21	928	516	412	1 074
Secundário	565	464	101	2 089	1 141	948	2 654
Superior	241	196	45	767	393	374	1 008
HOMENS							
Total	446	370	76	2 759	1 379	1 380	3 205
Nenhum Nível de Instrução	0	0	0	176	56	120	176
Básico - 1º Ciclo	3	3	0	625	258	367	628
Básico - 2º Ciclo	13	13	0	525	269	256	538
Básico - 3º Ciclo	69	60	9	385	211	174	454
Secundário	267	216	51	758	435	323	1 025
Superior	94	78	16	290	150	140	384
MULHERES							
Total	536	444	92	3 685	1 834	1 851	4 221
Nenhum Nível de Instrução	0	0	0	145	43	102	145
Básico - 1º Ciclo	1	1	0	648	243	405	649
Básico - 2º Ciclo	13	12	1	541	294	247	554
Básico - 3º Ciclo	77	65	12	543	305	238	620
Secundário	298	248	50	1 331	706	625	1 629
Superior	147	118	29	477	243	234	624

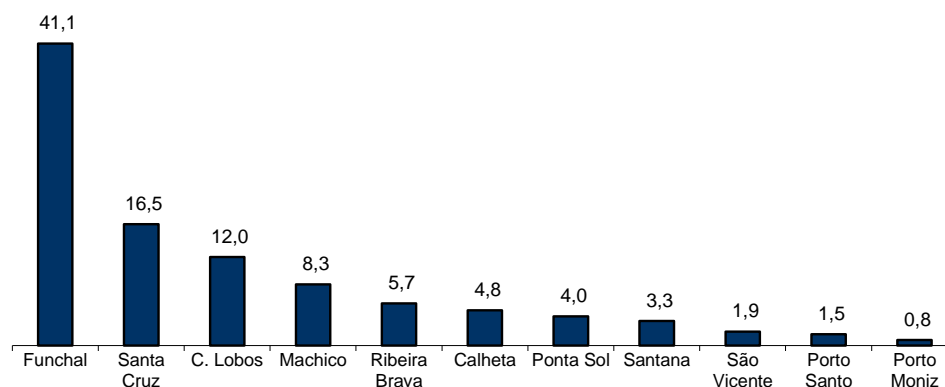
Distribuição Percentual do Desemprego Registrado por Nível de Instrução

QUADRO II - DESEMPREGO REGISTRADO POR CONCELHOS SEGUNDO O GRUPO ETÁRIO E O TEMPO DE INSCRIÇÃO

REGIÃO AUTÓNOMA DA MADEIRA

HOMENS / MULHERES	< 25 ANOS			≥ 25 ANOS			TOTAL
	TOTAL	< 1ANO	≥1ANO	TOTAL	< 1ANO	≥1ANO	
Total	982	814	168	6 444	3 213	3 231	7 426
Calheta	51	42	9	304	123	181	355
Câmara de Lobos	150	122	28	743	418	325	893
Funchal	325	271	54	2 725	1 391	1 334	3 050
Machico	79	64	15	539	280	259	618
Ponta do Sol	53	44	9	243	111	132	296
Porto Moniz	8	7	1	49	24	25	57
Ribeira Brava	67	55	12	358	174	184	425
Santa Cruz	188	163	25	1 039	481	558	1 227
Santana	22	15	7	226	101	125	248
São Vicente	23	17	6	119	52	67	142
Porto Santo	16	14	2	99	58	41	115
HOMENS							
Total	446	370	76	2 759	1 379	1 380	3 205
Calheta	21	19	2	152	63	89	173
Câmara de Lobos	68	55	13	286	153	133	354
Funchal	161	132	29	1 194	613	581	1 355
Machico	34	28	6	247	142	105	281
Ponta do Sol	18	13	5	74	30	44	92
Porto Moniz	5	4	1	31	13	18	36
Ribeira Brava	27	22	5	143	76	67	170
Santa Cruz	86	75	11	411	188	223	497
Santana	7	6	1	112	51	61	119
São Vicente	10	7	3	58	26	32	68
Porto Santo	9	9	0	51	24	27	60
MULHERES							
Total	536	444	92	3 685	1 834	1 851	4 221
Calheta	30	23	7	152	60	92	182
Câmara de Lobos	82	67	15	457	265	192	539
Funchal	164	139	25	1 531	778	753	1 695
Machico	45	36	9	292	138	154	337
Ponta do Sol	35	31	4	169	81	88	204
Porto Moniz	3	3	0	18	11	7	21
Ribeira Brava	40	33	7	215	98	117	255
Santa Cruz	102	88	14	628	293	335	730
Santana	15	9	6	114	50	64	129
São Vicente	13	10	3	61	26	35	74
Porto Santo	7	5	2	48	34	14	55

Distribuição Percentual do Desemprego Registrado por Concelhos

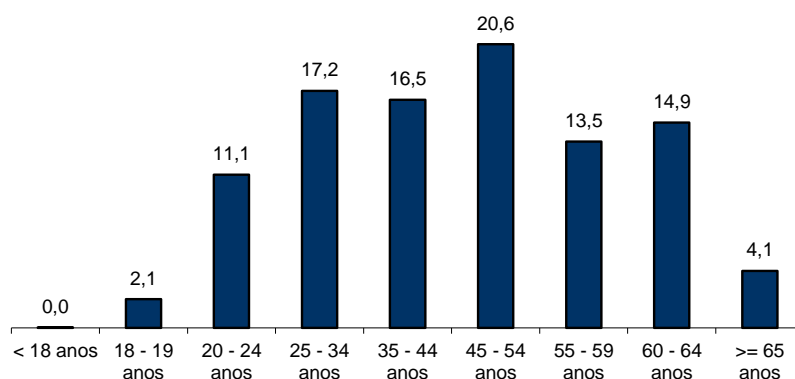


QUADRO III - DESEMPREGO REGISTRADO POR GRUPO ETÁRIO SEGUNDO O TEMPO DE INSCRIÇÃO

REGIÃO AUTÓNOMA DA MADEIRA

HOMENS / MULHERES	TEMPO DE INSCRIÇÃO						TOTAL
	< 1MÊS	1 - 2 MESES	3 - 5 MESES	6 - 11 MESES	12 - 23 MESES	>= 24 MESES	
Total	911	1 211	880	1 025	1 054	2 345	7 426
< 18 anos	-	2	1	-	-	-	3
18 - 19 anos	47	59	29	8	11	-	154
20 - 24 anos	194	259	116	99	94	63	825
25 - 34 anos	204	291	166	200	175	240	1 276
35 - 44 anos	174	221	192	197	178	265	1 227
45 - 54 anos	163	195	169	216	219	565	1 527
55 - 59 anos	77	95	104	123	156	447	1 002
60 - 64 anos	43	72	84	149	180	577	1 105
>= 65 anos	9	17	19	33	41	188	307
HOMENS							
Total	433	521	399	396	442	1 014	3 205
< 18 anos	-	1	1	-	-	-	2
18 - 19 anos	25	26	18	4	3	-	76
20 - 24 anos	81	121	51	42	41	32	368
25 - 34 anos	96	114	64	73	77	90	514
35 - 44 anos	80	85	70	68	61	69	433
45 - 54 anos	83	85	84	78	82	222	634
55 - 59 anos	43	44	58	50	75	196	466
60 - 64 anos	19	35	44	63	88	310	559
>= 65 anos	6	10	9	18	15	95	153
MULHERES							
Total	478	690	481	629	612	1 331	4 221
< 18 anos	-	1	-	-	-	-	1
18 - 19 anos	22	33	11	4	8	-	78
20 - 24 anos	113	138	65	57	53	31	457
25 - 34 anos	108	177	102	127	98	150	762
35 - 44 anos	94	136	122	129	117	196	794
45 - 54 anos	80	110	85	138	137	343	893
55 - 59 anos	34	51	46	73	81	251	536
60 - 64 anos	24	37	40	86	92	267	546
>= 65 anos	3	7	10	15	26	93	154

Distribuição Percentual do Desemprego Registrado por Grupos Etários





QUADRO IV - DESEMPREGO REGISTRADO POR GRUPOS DE PROFISSÕES
Situação no fim dos meses

REGIÃO AUTÓNOMA DA MADEIRA

Grupos de Profissões - CPP/10	OUTUBRO/22				SETEMBRO/23				OUTUBRO/23				Var. %	
	H	M	TOTAL	%	H	M	TOTAL	%	H	M	TOTAL	%	Mês homól.	Mês anter.
Total	4 349	5 773	10 122	100,0	3 144	4 241	7 385	100,0	3 205	4 221	7 426	100,0	-26,6	0,6
01 Oficiais das Forças Armadas	2	-	2	0,0	2	1	3	0,0	1	1	2	0,0	-	-33,3
02 Sargentos das Forças Armadas	1	-	1	0,0	1	-	1	0,0	1	-	1	0,0	-	-
03 Outro pessoal das Forças Armadas	10	-	10	0,1	10	-	10	0,1	12	-	12	0,2	20,0	20,0
11 Repres.do poder legislativo e de órgãos executivos, dirigentes sup. Adm.Pública, de org.espec., diretores e gestores de empresas	4	3	7	0,1	4	2	6	0,1	4	2	6	0,1	-14,3	-
12 Diretores de serviços administrativos e comerciais	22	13	35	0,3	25	11	36	0,5	22	11	33	0,4	-5,7	-8,3
13 Diretores de produção e de serviços especializados	13	1	14	0,1	11	2	13	0,2	11	2	13	0,2	-7,1	-
14 Diretores de hotelaria, restauração, comércio e de outros serviços	47	34	81	0,8	42	24	66	0,9	40	24	64	0,9	-21,0	-3,0
21 Especialistas das ciências físicas, matemáticas, engenharias e técnicas afins	130	118	248	2,5	104	96	200	2,7	112	110	222	3,0	-10,5	11,0
22 Profissionais de saúde	13	30	43	0,4	4	24	28	0,4	9	29	38	0,5	-11,6	35,7
23 Professores	24	76	100	1,0	26	54	80	1,1	26	41	67	0,9	-33,0	-16,3
24 Especialistas em finanças, contabilidade, org. administrativa, relações púb. e comerciais	94	144	238	2,4	80	120	200	2,7	83	119	202	2,7	-15,1	1,0
25 Especialistas em tecnologias de informação e comunicação (TIC)	52	9	61	0,6	58	8	66	0,9	60	10	70	0,9	14,8	6,1
26 Especialistas em assuntos jurídicos, sociais, artísticos e culturais	89	135	224	2,2	66	99	165	2,2	67	99	166	2,2	-25,9	0,6
31 Técnicos e prof. das ciências e engenharia, de nível intermédio	112	17	129	1,3	72	12	84	1,1	69	14	83	1,1	-35,7	-1,2
32 Técnicos e profissionais, de nível intermédio da saúde	21	125	146	1,4	17	97	114	1,5	19	94	113	1,5	-22,6	-0,9
33 Técnicos de nível intermédio, das áreas financeira, administrativa e dos negócios	157	155	312	3,1	123	115	238	3,2	116	113	229	3,1	-26,6	-3,8
34 Técnicos nível intermédio dos serviços jurídicos, sociais, desportivos, culturais e simil.	143	171	314	3,1	134	119	253	3,4	139	121	260	3,5	-17,2	2,8
35 Técnicos das tecnologias de informação e comunicação	102	16	118	1,2	79	10	89	1,2	79	11	90	1,2	-23,7	1,1
41 Empregados de escritório, secretários em geral e operadores de processamento de dados	193	601	794	7,8	170	498	668	9,0	173	509	682	9,2	-14,1	2,1
42 Pessoal de apoio direto a clientes	134	252	386	3,8	86	192	278	3,8	94	211	305	4,1	-21,0	9,7
43 Operadores de dados, de contabilidade, estatística, de serv. financ. e relac. com o registo	140	29	169	1,7	103	27	130	1,8	107	22	129	1,7	-23,7	-0,8
44 Outro pessoal de apoio de tipo administrativo	6	7	13	0,1	5	10	15	0,2	5	11	16	0,2	23,1	6,7
51 Trabalhadores dos serviços pessoais	234	421	655	6,5	161	291	452	6,1	160	266	426	5,7	-35,0	-5,8
52 Vendedores	231	778	1 009	10,0	146	575	721	9,8	146	573	719	9,7	-28,7	-0,3
53 Trabalhadores dos cuidados pessoais e similares	11	561	572	5,7	11	453	464	6,3	11	458	469	6,3	-18,0	1,1
54 Pessoal dos serviços de proteção e segurança	67	8	75	0,7	43	5	48	0,6	46	4	50	0,7	-33,3	4,2
61 Agricultores e trab. qualificados da agricultura e prod. animal, orientados para o mercado	219	27	246	2,4	118	22	140	1,9	116	19	135	1,8	-45,1	-3,6
62 Trab. qualificados da floresta, pesca e caça, orientados para o mercado	78	2	80	0,8	49	-	49	0,7	68	-	68	0,9	-15,0	38,8
63 Agricultores, criadores de animais, pescadores, caçadores e coletores, de subsistência	29	7	36	0,4	11	2	13	0,2	13	2	15	0,2	-58,3	15,4
71 Trabalhadores qualificados da construção e similares, exceto electricista	307	1	308	3,0	189	-	189	2,6	183	-	183	2,5	-40,6	-3,2
72 Trabalhadores qualificados da metalurgia, metalomecânica e simil.	124	1	125	1,2	99	-	99	1,3	90	-	90	1,2	-28,0	-9,1
73 Trab. qualificados da impressão, fabrico de instrum. precisão, joalheiros, artesãos e simil.	13	9	22	0,2	8	9	17	0,2	8	6	14	0,2	-36,4	-17,6
74 Trabalhadores qualificados em eletricidade e em eletrónica	83	1	84	0,8	57	-	57	0,8	53	-	53	0,7	-36,9	-7,0
75 Trabalhadores da transf. alimentos, da madeira, do vestuário e outras ind. e artesanato	83	96	179	1,8	58	66	124	1,7	62	63	125	1,7	-30,2	0,8
81 Operadores de instalações fixas e máquinas	28	50	78	0,8	20	48	68	0,9	21	51	72	1,0	-7,7	5,9
82 Trabalhadores da montagem	3	-	3	0,0	1	-	1	0,0	2	-	2	0,0	-33,3	100,0
83 Condutores de veículos e operadores de equipamentos móveis	418	13	431	4,3	324	11	335	4,5	321	11	332	4,5	-23,0	-0,9
91 Trabalhadores de limpeza	121	1 365	1 486	14,7	83	887	970	13,1	88	863	951	12,8	-36,0	-2,0
92 Trabalhadores não qualificados da agricultura, produção animal, pesca e floresta	15	6	21	0,2	11	5	16	0,2	9	6	15	0,2	-28,6	-6,3
93 Trabalhadores não qualificados da ind. extrativa, construção, ind. transf. e transportes	220	108	328	3,2	102	67	169	2,3	113	70	183	2,5	-44,2	8,3
94 Assistentes na preparação de refeições	89	214	303	3,0	69	135	204	2,8	80	113	193	2,6	-36,3	-5,4
95 Vendedores ambulantes (exceto de alimentos) e prestadores de serviços na rua	4	-	4	0,0	4	-	4	0,1	4	-	4	0,1	-	-
96 Trabalhadores dos resíduos e de outros serviços elementares	463	169	632	6,2	358	144	502	6,8	362	162	524	7,1	-17,1	4,4

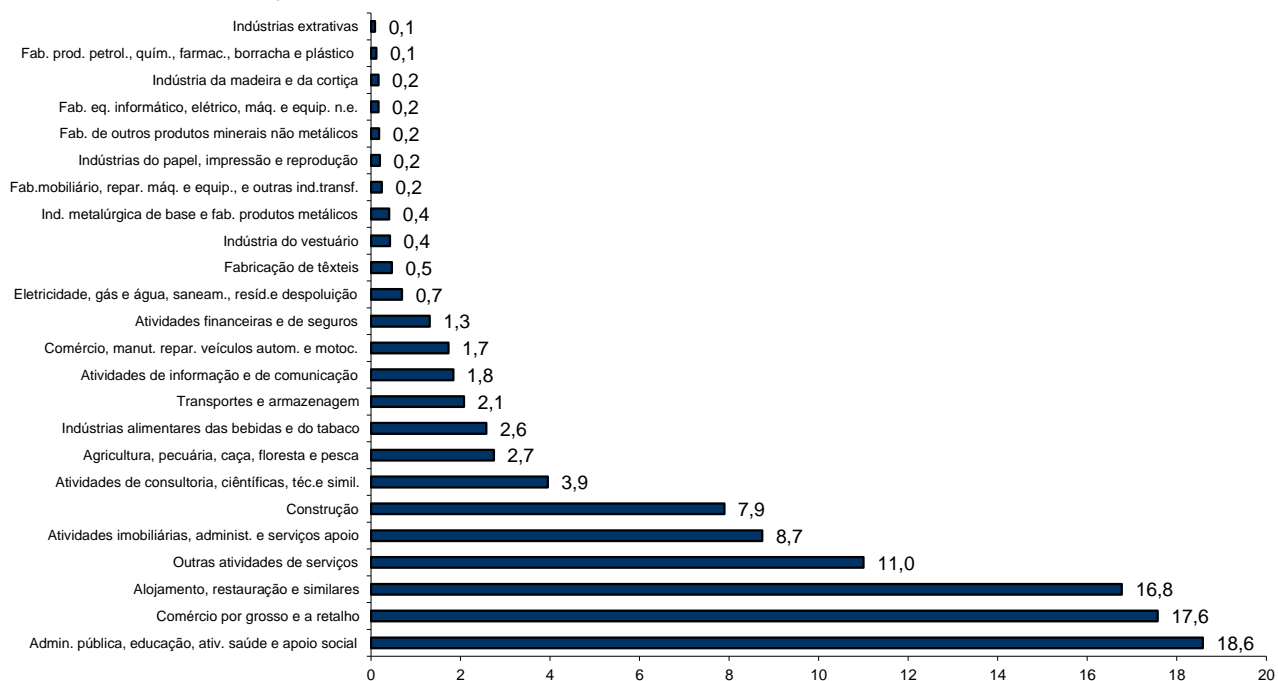
QUADRO V - DESEMPREGO REGISTRADO (NOVO EMPREGO) POR ATIVIDADE ECONÓMICA

Situação no fim dos meses

REGIÃO AUTÓNOMA DA MADEIRA

Atividade Económica - CAE / Rev.3	OUTUBRO/22				SETEMBRO/23				OUTUBRO/23				Var. %	
	H	M	TOTAL	%	H	M	TOTAL	%	H	M	TOTAL	%	Mês homól.	Mês anter.
Total	3 917	5 178	9 095	100,0	2 800	3 829	6 629	100,0	2 836	3 800	6 636	100,0	-27,0	0,1
Agricultura, pecuária, caça, floresta e pesca	171	61	232	2,6	117	42	159	2,4	146	36	182	2,7	-21,6	14,5
Indústria, energia e água e construção	1 000	380	1 380	15,2	658	243	901	13,6	650	258	908	13,7	-34,2	0,8
Indústrias extrativas	4	3	7	0,1	5	1	6	0,1	5	1	6	0,1	-14,3	-
Indústrias alimentares das bebidas e do tabaco	107	131	238	2,6	82	83	165	2,5	86	85	171	2,6	-28,2	3,6
Fabricação de têxteis	2	52	54	0,6	1	28	29	0,4	1	30	31	0,5	-42,6	6,9
Indústria do vestuário	3	31	34	0,4	5	19	24	0,4	6	22	28	0,4	-17,6	16,7
Indústria do couro e dos produtos do couro	2	2	4	0,0	2	1	3	0,0	2	1	3	0,0	-25,0	-
Indústria da madeira e da cortiça	17	7	24	0,3	10	4	14	0,2	7	4	11	0,2	-54,2	-21,4
Indústrias do papel, impressão e reprodução	8	11	19	0,2	6	5	11	0,2	8	5	13	0,2	-31,6	18,2
Fab. prod. petrol., quím., farmac., borracha e plástico	11	5	16	0,2	4	4	8	0,1	3	5	8	0,1	-50,0	-
Fab. de outros produtos minerais não metálicos	12	7	19	0,2	7	6	13	0,2	6	6	12	0,2	-36,8	-7,7
Ind. metalúrgica de base e fab. produtos metálicos	37	5	42	0,5	27	3	30	0,5	23	4	27	0,4	-35,7	-10,0
Fab. eq. informático, elétrico, máq. e equip. n.e.	3	3	6	0,1	5	3	8	0,1	7	4	11	0,2	83,3	37,5
Fab. veic. automóveis e outro equip.de transporte	1	-	1	0,0	-	-	-	-	1	-	1	0,0	-	-
Fab.mobiliário, repar. máq. e equip., e outras ind.transf.	17	6	23	0,3	14	4	18	0,3	12	4	16	0,2	-30,4	-11,1
Eletricidade, gás e água, saneam., resid.e despoluição	24	17	41	0,5	28	10	38	0,6	34	12	46	0,7	12,2	21,1
Construção	752	100	852	9,4	462	72	534	8,1	449	75	524	7,9	-38,5	-1,9
Serviços	2 746	4 737	7 483	82,3	2 025	3 544	5 569	84,0	2 040	3 506	5 546	83,6	-25,9	-0,4
Comércio, manut. repar. veículos autom. e motoc.	119	37	156	1,7	99	19	118	1,8	95	20	115	1,7	-26,3	-2,5
Comércio por grosso e a retalho	600	1 001	1 601	17,6	404	745	1 149	17,3	423	743	1 166	17,6	-27,2	1,5
Transportes e armazenagem	136	49	185	2,0	103	33	136	2,1	98	40	138	2,1	-25,4	1,5
Alojamento, restauração e similares	573	1 052	1 625	17,9	397	745	1 142	17,2	406	707	1 113	16,8	-31,5	-2,5
Atividades de informação e de comunicação	68	54	122	1,3	66	56	122	1,8	68	54	122	1,8	-	-
Atividades financeiras e de seguros	41	63	104	1,1	36	49	85	1,3	34	53	87	1,3	-16,3	2,4
Atividades imobiliárias, administ. e serviços apoio	284	525	809	8,9	211	399	610	9,2	197	383	580	8,7	-28,3	-4,9
Atividades de consultoria, científicas, téc.e simil.	99	181	280	3,1	92	159	251	3,8	89	173	262	3,9	-6,4	4,4
Admin. pública, educação, ativ. saúde e apoio social	614	1 005	1 619	17,8	449	779	1 228	18,5	464	769	1 233	18,6	-23,8	0,4
Outras atividades de serviços	212	770	982	10,8	168	560	728	11,0	166	564	730	11,0	-25,7	0,3

Distribuição Percentual do Desemprego Registrado (Novo Emprego) por Atividade Económica



QUADRO VI - DESEMPREGADOS INSCRITOS POR GRUPOS DE PROFISSÕES
Movimento ao longo dos meses

REGIÃO AUTÓNOMA DA MADEIRA

Grupos de Profissões - CPP/10	OUTUBRO/22				SETEMBRO/23				OUTUBRO/23				Var. %	
	H	M	TOTAL	%	H	M	TOTAL	%	H	M	TOTAL	%	Mês homól.	Mês anter.
Total	491	645	1 136	100,0	409	601	1 010	100,0	445	500	945	100,0	-16,8	-6,4
01 Oficiais das Forças Armadas	1	-	1	0,1	-	-	-	-	1	-	1	0,1	-	-
02 Sargentos das Forças Armadas	-	-	-	-	-	-	-	-	-	-	-	-	-	-
03 Outro pessoal das Forças Armadas	-	-	-	-	-	-	-	-	-	-	-	-	-	-
11 Repres.do poder legislativo e de órgãos executivos, dirigentes sup. Adm.Pública, de org.espec., diretores e gestores de	-	-	-	-	-	-	-	-	-	-	-	-	-	-
12 Diretores de serviços administrativos e comerciais	1	-	1	0,1	2	-	2	0,2	1	1	2	0,2	100,0	-
13 Diretores de produção e de serviços especializados	1	-	1	0,1	-	-	-	-	-	-	-	-	-100,0	-
14 Diretores de hotelaria, restauração, comércio e de outros serviços	2	4	6	0,5	6	1	7	0,7	2	2	4	0,4	-33,3	-42,9
21 Especialistas das ciências físicas, matemáticas, engenharias e técnicas afins	15	15	30	2,6	14	6	20	2,0	15	20	35	3,7	16,7	75,0
22 Profissionais de saúde	3	7	10	0,9	2	5	7	0,7	4	6	10	1,1	-	42,9
23 Professores	-	5	5	0,4	30	46	76	7,5	2	5	7	0,7	40,0	-90,8
24 Especialistas em finanças, contabilidade, org. administrativa, relações públ. e comerciais	12	21	33	2,9	16	24	40	4,0	12	17	29	3,1	-12,1	-27,5
25 Especialistas em tecnologias de informação e comunicação (TIC)	4	2	6	0,5	17	3	20	2,0	9	1	10	1,1	66,7	-50,0
26 Especialistas em assuntos jurídicos, sociais, artísticos e culturais	8	15	23	2,0	5	12	17	1,7	7	13	20	2,1	-13,0	17,6
31 Técnicos e profissões das ciências e engenharia, de nível intermédio	16	2	18	1,6	5	1	6	0,6	5	1	6	0,6	-66,7	-
32 Técnicos e profissionais, de nível intermédio da saúde	4	18	22	1,9	4	17	21	2,1	3	15	18	1,9	-18,2	-14,3
33 Técnicos de nível intermédio, das áreas financeira, administrativa e dos negócios	16	23	39	3,4	9	20	29	2,9	9	12	21	2,2	-46,2	-27,6
34 Técnicos nível intermédio dos serviços jurídicos, sociais, desportivos, culturais e simil.	16	17	33	2,9	22	21	43	4,3	17	14	31	3,3	-6,1	-27,9
35 Técnicos das tecnologias de informação e comunicação	8	-	8	0,7	13	-	13	1,3	8	2	10	1,1	25,0	-23,1
41 Empregados de escritório, secretários em geral e operadores de processamento de dados	20	50	70	6,2	16	68	84	8,3	12	46	58	6,1	-17,1	-31,0
42 Pessoal de apoio direto a clientes	13	29	42	3,7	10	35	45	4,5	15	28	43	4,6	2,4	-4,4
43 Operadores de dados, de contabilidade, estatística, de serv. financ. e relac. com o registo	21	3	24	2,1	15	1	16	1,6	17	1	18	1,9	-25,0	12,5
44 Outro pessoal de apoio de tipo administrativo	1	1	2	0,2	1	1	2	0,2	-	1	1	0,1	-50,0	-50,0
51 Trabalhadores dos serviços pessoais	41	69	110	9,7	25	40	65	6,4	35	33	68	7,2	-38,2	4,6
52 Vendedores	32	108	140	12,3	12	87	99	9,8	23	76	99	10,5	-29,3	-
53 Trabalhadores dos cuidados pessoais e similares	2	62	64	5,6	-	76	76	7,5	2	63	65	6,9	1,6	-14,5
54 Pessoal dos serviços de proteção e segurança	6	-	6	0,5	6	2	8	0,8	9	-	9	1,0	50,0	12,5
61 Agricultores e trab. qualificados da agricultura e prod. animal, orientados para o mercado	9	2	11	1,0	13	-	13	1,3	13	1	14	1,5	27,3	7,7
62 Trab. qualificados da floresta, pesca e caça, orientados para o mercado	19	-	19	1,7	3	-	3	0,3	31	-	31	3,3	63,2	933,3
63 Agricultores, criadores de animais, pescadores, caçadores e coletores, de subsistência	1	-	1	0,1	1	-	1	0,1	3	-	3	0,3	200,0	200,0
71 Trabalhadores qualificados da construção e similares, exceto electricista	33	-	33	2,9	24	-	24	2,4	30	-	30	3,2	-9,1	25,0
72 Trabalhadores qualificados da metalurgia, metalomecânica e simil.	25	-	25	2,2	16	-	16	1,6	12	-	12	1,3	-52,0	-25,0
73 Trab. qualificados da impressão, fabrico de instrum. precisão, joalheiros, artesãos e simil.	2	-	2	0,2	-	1	1	0,1	-	-	-	-	-100,0	-100,0
74 Trabalhadores qualificados em eletricidade e em eletrónica	13	-	13	1,1	8	-	8	0,8	4	-	4	0,4	-69,2	-50,0
75 Trabalhadores da transf. alimentos, da madeira, do vestuário e outras ind. e artesanato	14	7	21	1,8	6	5	11	1,1	10	4	14	1,5	-33,3	27,3
81 Operadores de instalações fixas e máquinas	-	5	5	0,4	1	6	7	0,7	4	5	9	1,0	80,0	28,6
82 Trabalhadores da montagem	-	-	-	-	-	-	-	-	1	-	1	0,1	-	-
83 Condutores de veículos e operadores de equipamentos móveis	42	1	43	3,8	31	1	32	3,2	35	-	35	3,7	-18,6	9,4
91 Trabalhadores de limpeza	16	123	139	12,2	13	89	102	10,1	13	97	110	11,6	-20,9	7,8
92 Trabalhadores não qualificados da agricultura, produção animal, pesca e floresta	-	-	-	-	2	-	2	0,2	-	-	-	-	-	-100,0
93 Trabalhadores não qualificados da ind. extrativa, construção, ind. transf. e transportes	31	14	45	4,0	11	8	19	1,9	24	10	34	3,6	-24,4	78,9
94 Assistentes na preparação de refeições	17	28	45	4,0	8	21	29	2,9	27	11	38	4,0	-15,6	31,0
95 Vendedores ambulantes (exceto de alimentos) e prestadores de serviços na rua	-	-	-	-	-	-	-	-	-	-	-	-	-	-
96 Trabalhadores dos resíduos e de outros serviços elementares	26	14	40	3,5	42	4	46	4,6	30	15	45	4,8	12,5	-2,2

QUADRO VII - DESEMPREGADOS INSCRITOS (NOVO EMPREGO) POR ATIVIDADE ECONÓMICA
Movimento ao longo dos meses

REGIÃO AUTÓNOMA DA MADEIRA

Atividade Económica - CAE / Rev.3	OUTUBRO/22				SETEMBRO/23				OUTUBRO/23				Var. %	
	H	M	TOTAL	%	H	M	TOTAL	%	H	M	TOTAL	%	Mês homól.	Mês anter.
Total	416	542	958	100,0	330	497	827	100,0	369	423	792	100,0	-17,3	-4,2
Agricultura, pecuária, caça, floresta e pesca	27	5	32	3,3	8	2	10	1,2	42	1	43	5,4	34,4	330,0
Indústria, energia e água e construção	113	47	160	16,7	85	24	109	13,2	85	37	122	15,4	-23,8	11,9
Indústrias extrativas	1	1	2	0,2	-	-	-	-	-	-	-	-	-100,0	-
Indústrias alimentares das bebidas e do tabaco	12	21	33	3,4	8	12	20	2,4	12	15	27	3,4	-18,2	35,0
Fabricação de têxteis	-	3	3	0,3	-	3	3	0,4	-	3	3	0,4	-	-
Indústria do vestuário	1	2	3	0,3	-	-	-	-	1	5	6	0,8	100,0	-
Indústria do couro e dos produtos do couro	-	-	-	-	-	-	-	-	-	-	-	-	-	-
Indústria da madeira e da cortiça	1	-	1	0,1	1	-	1	0,1	1	-	1	0,1	-	-
Indústrias do papel, impressão e reprodução	-	1	1	0,1	-	-	-	-	1	-	1	0,1	-	-
Fab.prod. petrol., quím., farmac., borracha e plástico	-	-	-	-	-	-	-	-	-	1	1	0,1	-	-
Fab. de outros produtos minerais não metálicos	-	-	-	-	-	-	-	-	-	1	1	0,1	-	-
Ind. metalúrgica de base e fab. produtos metálicos	5	-	5	0,5	5	-	5	0,6	2	-	2	0,3	-60,0	-60,0
Fab. eq. informático, elétrico, máq. e equip. n.e.	-	-	-	-	2	-	2	0,2	2	1	3	0,4	-	50,0
Fab. veic. automóveis e outro equip.de transporte	-	-	-	-	-	-	-	-	1	-	1	0,1	-	-
Fab.mobiliário, repar. máq. e equip., e outras ind.transf.	3	-	3	0,3	2	1	3	0,4	-	-	-	-	-100,0	-100,0
Eletricidade, gás e água, saneam., resid.e despoluição	-	2	2	0,2	2	-	2	0,2	9	2	11	1,4	450,0	450,0
Construção	90	17	107	11,2	65	8	73	8,8	56	9	65	8,2	-39,3	-11,0
Serviços	276	490	766	80,0	237	471	708	85,6	242	385	627	79,2	-18,1	-11,4
Comércio, manut. repar. veículos autom. e motoc.	13	3	16	1,7	9	1	10	1,2	9	4	13	1,6	-18,8	30,0
Comércio por grosso e a retalho	62	111	173	18,1	47	99	146	17,7	57	90	147	18,6	-15,0	0,7
Transportes e armazenagem	15	9	24	2,5	11	5	16	1,9	14	6	20	2,5	-16,7	25,0
Alojamento, restauração e similares	90	138	228	23,8	54	117	171	20,7	80	96	176	22,2	-22,8	2,9
Atividades de informação e de comunicação	7	5	12	1,3	11	9	20	2,4	9	7	16	2,0	33,3	-20,0
Atividades financeiras e de seguros	1	6	7	0,7	2	5	7	0,8	1	5	6	0,8	-14,3	-14,3
Atividades imobiliárias, administ. e dos serviços apoio	45	68	113	11,8	36	63	99	12,0	23	35	58	7,3	-48,7	-41,4
Atividades de consultoria, científicas, técnicas e simil.	5	13	18	1,9	7	19	26	3,1	9	21	30	3,8	66,7	15,4
Admin. pública, educação, ativ. saúde e apoio social	23	67	90	9,4	46	96	142	17,2	29	61	90	11,4	-	-36,6
Outras atividades de serviços	15	70	85	8,9	14	57	71	8,6	11	60	71	9,0	-16,5	-



QUADRO VIII - DESEMPREGADOS INSCRITOS POR MOTIVO DE INSCRIÇÃO
Movimento ao longo do mês

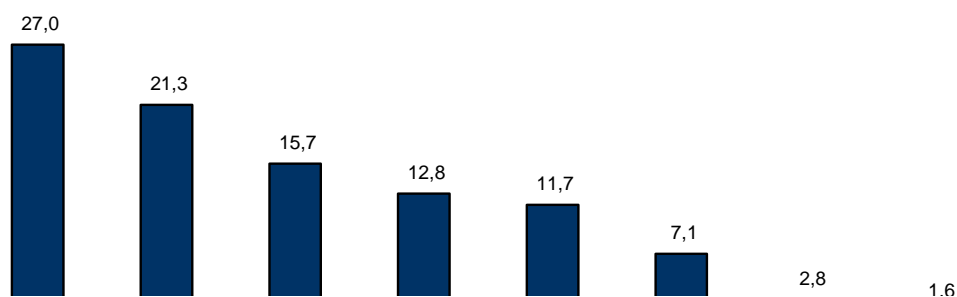
REGIÃO AUTÓNOMA DA MADEIRA

MOTIVOS DE INSCRIÇÃO	H	M	TOTAL	%
Total	445	500	945	100,0
Ex-Estudantes	74	74	148	15,7
Fim de Formação	1	-	1	0,1
Despedido	25	42	67	7,1
Despediu-se	63	58	121	12,8
Despedimento por mútuo acordo	12	14	26	2,8
Fim de trabalho não permanente	124	131	255	27,0
Ex-trabalhador por conta própria	7	8	15	1,6
Outros ex-inativos *	55	56	111	11,7
Outros **	84	117	201	21,3

* Outros ex-inativos - inclui ex-domésticas, reformados e indivíduos em situação de inatividade que decidiram procurar um emprego por conta de outrem.

** Outros - inclui reinscrições após anulações por falta à conv/controlo, ex-emigrantes e beneficiários de prestações de desemprego no espaço europeu.

Distribuição Percentual dos Desempregados Inscritos por Motivos de Inscrição



QUADRO IX - OFERTAS DE EMPREGO POR GRUPOS DE PROFISSÕES

Movimento ao longo dos meses

REGIÃO AUTÓNOMA DA MADEIRA

Grupos de Profissões - CPP/10	OUTUBRO/22		SETEMBRO/23		OUTUBRO/23		Var. %	
	V.A.	%	V.A.	%	V.A.	%	Mês homól.	Mês anter.
Total	284	100,0	203	100,0	157	100,0	-44,7	-22,7
01 Oficiais das Forças Armadas	-	-	-	-	-	-	-	-
02 Sargentos das Forças Armadas	-	-	-	-	-	-	-	-
03 Outro pessoal das Forças Armadas	-	-	-	-	-	-	-	-
11 Repres.do poder legislativo e de órgãos executivos, dirigentes sup. Adm.Pública, de org.espec., diretores e gestores de empresas	-	-	-	-	-	-	-	-
12 Diretores de serviços administrativos e comerciais	-	-	1	0,5	-	-	-	-100,0
13 Diretores de produção e de serviços especializados	-	-	-	-	-	-	-	-
14 Diretores de hotelaria, restauração, comércio e de outros serviços	1	0,4	1	0,5	-	-	-100,0	-100,0
21 Especialistas das ciências físicas, matemáticas, engenharias e técnicas afins	4	1,4	5	2,5	4	2,5	-	-20,0
22 Profissionais de saúde	1	0,4	1	0,5	-	-	-100,0	-100,0
23 Professores	5	1,8	6	3,0	2	1,3	-60,0	-66,7
24 Especialistas em finanças, contabilidade, org. administrativa, relações púb. e comerciais	3	1,1	-	-	4	2,5	33,3	-
25 Especialistas em tecnologias de informação e comunicação (TIC)	4	1,4	-	-	1	0,6	-75,0	-
26 Especialistas em assuntos jurídicos, sociais, artísticos e culturais	5	1,8	2	1,0	5	3,2	-	150,0
31 Técnicos e profissões das ciências e engenharia, de nível intermédio	7	2,5	4	2,0	3	1,9	-57,1	-25,0
32 Técnicos e profissionais, de nível intermédio da saúde	3	1,1	1	0,5	4	2,5	33,3	300,0
33 Técnicos de nível intermédio, das áreas financeira, administrativa e dos negócios	4	1,4	4	2,0	1	0,6	-75,0	-75,0
34 Técnicos nível intermédio dos serviços jurídicos, sociais, desportivos, culturais e simil.	4	1,4	2	1,0	3	1,9	-25,0	50,0
35 Técnicos das tecnologias de informação e comunicação	2	0,7	-	-	1	0,6	-50,0	-
41 Empregados de escritório, secretários em geral e operadores de processamento de dados	15	5,3	11	5,4	23	14,6	53,3	109,1
42 Pessoal de apoio direto a clientes	8	2,8	8	3,9	5	3,2	-37,5	-37,5
43 Operadores de dados, de contabilidade, estatística, de serv. financ. e relac. com o registo	4	1,4	2	1,0	2	1,3	-50,0	-
44 Outro pessoal de apoio de tipo administrativo	1	0,4	3	1,5	-	-	-100,0	-100,0
51 Trabalhadores dos serviços pessoais	65	22,9	50	24,6	34	21,7	-47,7	-32,0
52 Vendedores	18	6,3	16	7,9	9	5,7	-50,0	-43,8
53 Trabalhadores dos cuidados pessoais e similares	7	2,5	3	1,5	4	2,5	-42,9	33,3
54 Pessoal dos serviços de proteção e segurança	2	0,7	-	-	-	-	-100,0	-
61 Agricultores e trab. qualificados da agricultura e prod. animal, orientados para o mercado	4	1,4	5	2,5	4	2,5	-	-20,0
62 Trab. qualificados da floresta, pesca e caça, orientados para o mercado	16	5,6	3	1,5	1	0,6	-93,8	-66,7
63 Agricultores, criadores de animais, pescadores, caçadores e coletores, de subsistência	-	-	-	-	-	-	-	-
71 Trabalhadores qualificados da construção e similares, exceto electricista	35	12,3	7	3,4	6	3,8	-82,9	-14,3
72 Trabalhadores qualificados da metalurgia, metalomecânica e similares	5	1,8	5	2,5	6	3,8	20,0	20,0
73 Trab. qualificados da impressão, fabrico de instrum. precisão, joalheiros, artesãos e simil.	-	-	-	-	-	-	-	-
74 Trabalhadores qualificados em eletricidade e em eletrónica	4	1,4	6	3,0	2	1,3	-50,0	-66,7
75 Trabalhadores da transf. alimentos, da madeira, do vestuário e outras ind. e artesanato	6	2,1	2	1,0	7	4,5	16,7	250,0
81 Operadores de instalações fixas e máquinas	2	0,7	1	0,5	1	0,6	-50,0	-
82 Trabalhadores da montagem	1	0,4	-	-	-	-	-100,0	-
83 Condutores de veículos e operadores de equipamentos móveis	6	2,1	7	3,4	5	3,2	-16,7	-28,6
91 Trabalhadores de limpeza	15	5,3	23	11,3	7	4,5	-53,3	-69,6
92 Trabalhadores não qualificados da agricultura, produção animal, pesca e floresta	1	0,4	-	-	-	-	-100,0	-
93 Trabalhadores não qualificados da ind. extrativa, construção, ind. transf. e transportes	4	1,4	4	2,0	5	3,2	25,0	25,0
94 Assistentes na preparação de refeições	17	6,0	15	7,4	7	4,5	-58,8	-53,3
95 Vendedores ambulantes (exceto de alimentos) e prestadores de serviços na rua	-	-	-	-	-	-	-	-
96 Trabalhadores dos resíduos e de outros serviços elementares	5	1,8	5	2,5	1	0,6	-80,0	-80,0

QUADRO X - OFERTAS DE EMPREGO POR ATIVIDADE ECONÓMICA

Movimento ao longo dos meses

REGIÃO AUTÓNOMA DA MADEIRA

Atividade Económica - CAE / Rev.3	OUTUBRO/22		SETEMBRO/23		OUTUBRO/23		Var. %	
	V.A.	%	V.A.	%	V.A.	%	Mês homól.	Mês anter.
Total	284	100,0	203	100,0	157	100,0	-44,7	-22,7
Agricultura, pecuária, caça, floresta e pesca	5	1,8	3	1,5	5	3,2	-	66,7
Indústria, energia e água e construção	84	29,6	31	15,3	22	14,0	-73,8	-29,0
Indústrias extrativas	-	-	1	0,5	-	-	-	-100,0
Indústrias alimentares das bebidas e do tabaco	24	8,5	5	2,5	5	3,2	-79,2	-
Fabricação de têxteis	-	-	-	-	-	-	-	-
Indústria do vestuário	-	-	-	-	-	-	-	-
Indústria do couro e dos produtos do couro	-	-	-	-	-	-	-	-
Indústria da madeira e da cortiça	1	0,4	2	1,0	-	-	-100,0	-100,0
Indústrias do papel, impressão e reprodução	-	-	-	-	-	-	-	-
Fab.prod. petrol., quím., farmac., borracha e plástico	1	0,4	-	-	-	-	-100,0	-
Fab. de outros produtos minerais não metálicos	-	-	-	-	2	1,3	-	-
Ind. metalúrgica de base e fab. produtos metálicos	3	1,1	2	1,0	2	1,3	-33,3	-
Fab. eq. informático, elétrico, máq. e equip. n.e.	-	-	-	-	3	1,9	-	-
Fab. veíc. automóveis e outro equip.de transporte	-	-	-	-	-	-	-	-
Fab.mobiliário, repar. máq. e equip., e outras ind.transf.	2	0,7	3	1,5	-	-	-100,0	-100,0
Eletricidade, gás e água, saneam., resíd.e despoluição	2	0,7	2	1,0	2	1,3	-	-
Construção	51	18,0	16	7,9	8	5,1	-84,3	-50,0
Serviços	195	68,7	169	83,3	130	82,8	-33,3	-23,1
Comércio, manut. repar. veículos autom. e motoc.	8	2,8	4	2,0	7	4,5	-12,5	75,0
Comércio por grosso e a retalho	26	9,2	23	11,3	19	12,1	-26,9	-17,4
Transportes e armazenagem	3	1,1	7	3,4	-	-	-100,0	-100,0
Alojamento, restauração e similares	75	26,4	76	37,4	41	26,1	-45,3	-46,1
Atividades de informação e de comunicação	3	1,1	-	-	4	2,5	33,3	-
Atividades financeiras e de seguros	2	0,7	1	0,5	3	1,9	50,0	200,0
Atividades imobiliárias, administ. e dos serviços apoio	19	6,7	15	7,4	5	3,2	-73,7	-66,7
Atividades de consultoria, científicas, técnicas e simil.	16	5,6	10	4,9	9	5,7	-43,8	-10,0
Admin. pública, educação, ativ. saúde e apoio social	20	7,0	13	6,4	27	17,2	35,0	107,7
Outras atividades de serviços	23	8,1	20	9,9	15	9,6	-34,8	-25,0

QUADRO XI - OFERTAS DE EMPREGO POR GRUPOS DE PROFISSÕES

Situação no fim dos meses

REGIÃO AUTÓNOMA DA MADEIRA

Grupos de Profissões - CPP/10	OUTUBRO/22		SETEMBRO/23		OUTUBRO/23		Var. %	
	V.A.	%	V.A.	%	V.A.	%	Mês homól.	Mês anter.
Total	545	100,0	403	100,0	385	100,0	-29,4	-4,5
01 Oficiais das Forças Armadas	-	-	-	-	-	-	-	-
02 Sargentos das Forças Armadas	-	-	-	-	-	-	-	-
03 Outro pessoal das Forças Armadas	-	-	-	-	-	-	-	-
11 Repres.do poder legislativo e de órgãos executivos, dirigentes sup. Adm.Pública, de org.espec., diretores e gestores de empresas	-	-	-	-	-	-	-	-
12 Diretores de serviços administrativos e comerciais	1	0,2	-	-	-	-	-100,0	-
13 Diretores de produção e de serviços especializados	1	0,2	-	-	-	-	-100,0	-
14 Diretores de hotelaria, restauração, comércio e de outros serviços	1	0,2	3	0,7	3	0,8	200,0	
21 Especialistas das ciências físicas, matemáticas, engenharias e técnicas afins	15	2,8	13	3,2	13	3,4	-13,3	
22 Profissionais de saúde	5	0,9	6	1,5	3	0,8	-40,0	-50,0
23 Professores	3	0,6	2	0,5	1	0,3	-66,7	-50,0
24 Especialistas em finanças, contabilidade, org. administrativa, relações públ. e comerciais	-	-	1	0,2	2	0,5	-	100,0
25 Especialistas em tecnologias de informação e comunicação (TIC)	3	0,6	-	-	-	-	-100,0	-
26 Especialistas em assuntos jurídicos, sociais, artísticos e culturais	3	0,6	1	0,2	1	0,3	-66,7	
31 Técnicos e profissões das ciências e engenharia, de nível intermédio	9	1,7	7	1,7	10	2,6	11,1	42,9
32 Técnicos e profissionais, de nível intermédio da saúde	2	0,4	1	0,2	3	0,8	50,0	200,0
33 Técnicos de nível intermédio, das áreas financeira, administrativa e dos negócios	11	2,0	5	1,2	5	1,3	-54,5	
34 Técnicos nível intermédio dos serviços jurídicos, sociais, desportivos, culturais e simil.	5	0,9	3	0,7	3	0,8	-40,0	
35 Técnicos das tecnologias de informação e comunicação	2	0,4	-	-	-	-	-100,0	-
41 Empregados de escritório, secretários em geral e operadores de processamento de dados	7	1,3	9	2,2	7	1,8	-	-22,2
42 Pessoal de apoio direto a clientes	9	1,7	9	2,2	8	2,1	-11,1	-11,1
43 Operadores de dados, de contabilidade, estatística, de serv. financ. e relac. com o registo	9	1,7	2	0,5	3	0,8	-66,7	50,0
44 Outro pessoal de apoio de tipo administrativo	-	-	-	-	-	-	-	-
51 Trabalhadores dos serviços pessoais	171	31,4	136	33,7	130	33,8	-24,0	-4,4
52 Vendedores	36	6,6	26	6,5	27	7,0	-25,0	3,8
53 Trabalhadores dos cuidados pessoais e similares	7	1,3	5	1,2	5	1,3	-28,6	
54 Pessoal dos serviços de proteção e segurança	2	0,4	1	0,2	1	0,3	-50,0	
61 Agricultores e trab. qualificados da agricultura e prod. animal, orientados para o mercado	5	0,9	9	2,2	9	2,3	80,0	
62 Trab. qualificados da floresta, pesca e caça, orientados para o mercado	16	2,9	-	-	-	-	-100,0	-
63 Agricultores, criadores de animais, pescadores, caçadores e coletores, de subsistência	-	-	-	-	-	-	-	-
71 Trabalhadores qualificados da construção e similares, exceto electricista	77	14,1	29	7,2	31	8,1	-59,7	6,9
72 Trabalhadores qualificados da metalurgia, metalomecânica e similares	15	2,8	24	6,0	24	6,2	60,0	
73 Trab. qualificados da impressão, fabrico de instrum. precisão, joalheiros, artesãos e simil.	-	-	1	0,2	1	0,3	-	
74 Trabalhadores qualificados em eletricidade e em eletrónica	9	1,7	11	2,7	10	2,6	11,1	-9,1
75 Trabalhadores da transf. alimentos, da madeira, do vestuário e outras ind. e artesanato	18	3,3	11	2,7	14	3,6	-22,2	27,3
81 Operadores de instalações fixas e máquinas	3	0,6	1	0,2	2	0,5	-33,3	100,0
82 Trabalhadores da montagem	2	0,4	-	-	-	-	-100,0	-
83 Condutores de veículos e operadores de equipamentos móveis	7	1,3	8	2,0	7	1,8	-	-12,5
91 Trabalhadores de limpeza	26	4,8	29	7,2	18	4,7	-30,8	-37,9
92 Trabalhadores não qualificados da agricultura, produção animal, pesca e floresta	1	0,2	1	0,2	1	0,3	-	
93 Trabalhadores não qualificados da ind. extrativa, construção, ind. transf. e transportes	17	3,1	12	3,0	10	2,6	-41,2	-16,7
94 Assistentes na preparação de refeições	40	7,3	25	6,2	21	5,5	-47,5	-16,0
95 Vendedores ambulantes (exceto de alimentos) e prestadores de serviços na rua	-	-	-	-	-	-	-	-
96 Trabalhadores dos resíduos e de outros serviços elementares	7	1,3	12	3,0	12	3,1	71,4	

QUADRO XII - OFERTAS DE EMPREGO POR ATIVIDADE ECONÓMICA
Situação no fim dos meses

REGIÃO AUTÓNOMA DA MADEIRA

Atividade Económica - CAE / Rev.3	OUTUBRO/22		SETEMBRO/23		OUTUBRO/23		Var. %	
	V.A.	%	V.A.	%	V.A.	%	Mês homól.	Mês anter.
Total	545	100,0	403	100,0	385	100,0	-29,4	-4,5
Agricultura, pecuária, caça, floresta e pesca	10	1,8	5	1,2	7	1,8	-30,0	40,0
Indústria, energia e água e construção	177	32,5	76	18,9	76	19,7	-57,1	-
Indústrias extrativas	-	-	1	0,2	-	-	-	-100,0
Indústrias alimentares das bebidas e do tabaco	37	6,8	14	3,5	13	3,4	-64,9	-7,1
Fabricação de têxteis	4	0,7	-	-	-	-	-100,0	-
Indústria do vestuário	-	-	-	-	-	-	-	-
Indústria do couro e dos produtos do couro	1	0,2	-	-	-	-	-100,0	-
Indústria da madeira e da cortiça	3	0,6	2	0,5	-	-	-100,0	-100,0
Indústrias do papel, impressão e reprodução	-	-	-	-	-	-	-	-
Fab. prod. petrol., quím., farmac., borracha e plástico	2	0,4	2	0,5	-	-	-100,0	-100,0
Fab. de outros produtos minerais não metálicos	-	-	1	0,2	2	0,5	-	100,0
Ind. metalúrgica de base e fab. produtos metálicos	5	0,9	5	1,2	6	1,6	20,0	20,0
Fab. eq. informático, elétrico, máq. e equip. n.e.	1	0,2	-	-	3	0,8	200,0	-
Fab. veíc. automóveis e outro equip.de transporte	-	-	-	-	-	-	-	-
Fab.mobiliário, repar. máq. e equip., e outras ind.transf.	3	0,6	4	1,0	4	1,0	33,3	-
Eletricidade, gás e água, saneam., resíd.e despoluição	5	0,9	2	0,5	4	1,0	-20,0	100,0
Construção	116	21,3	45	11,2	44	11,4	-62,1	-2,2
Serviços	358	65,7	322	79,9	302	78,4	-15,6	-6,2
Comércio, manut. repar. veículos autom. e motoc.	13	2,4	22	5,5	24	6,2	84,6	9,1
Comércio por grosso e a retalho	46	8,4	41	10,2	49	12,7	6,5	19,5
Transportes e armazenagem	3	0,6	7	1,7	3	0,8	-	-57,1
Alojamento, restauração e similares	202	37,1	176	43,7	156	40,5	-22,8	-11,4
Atividades de informação e de comunicação	3	0,6	2	0,5	2	0,5	-33,3	-
Atividades financeiras e de seguros	-	-	-	-	-	-	-	-
Atividades imobiliárias, administ. e dos serviços apoio	33	6,1	21	5,2	21	5,5	-36,4	-
Atividades de consultoria, científicas, técnicas e simil.	19	3,5	10	2,5	8	2,1	-57,9	-20,0
Admin. pública, educação, ativ. saúde e apoio social	11	2,0	12	3,0	11	2,9	-	-8,3
Outras atividades de serviços	28	5,1	31	7,7	28	7,3	-	-9,7

QUADRO XIII - COLOCAÇÕES EFECTUADAS POR GRUPOS DE PROFISSÕES
Movimento ao longo dos meses

REGIÃO AUTÓNOMA DA MADEIRA

Grupos de Profissões - CPP/10	OUTUBRO/22				SETEMBRO/23				OUTUBRO/23				Var. %	
	H	M	TOTAL	%	H	M	TOTAL	%	H	M	TOTAL	%	Mês homól.	Mês anter.
Total	51	84	135	100,0	43	59	102	100,0	42	70	112	100,0	-17,0	9,8
01 Oficiais das Forças Armadas	-	-	-	-	-	-	-	-	-	-	-	-	-	-
02 Sargentos das Forças Armadas	-	-	-	-	-	-	-	-	-	-	-	-	-	-
03 Outro pessoal das Forças Armadas	-	-	-	-	-	-	-	-	-	-	-	-	-	-
11 Repres.do poder legislativo e de órgãos executivos, dirigentes sup. Adm.Pública, de org.espec., diretores e gestores de	-	-	-	-	-	-	-	-	-	-	-	-	-	-
12 Diretores de serviços administrativos e comerciais	-	-	-	-	-	1	1	1,0	-	-	-	-	-	-100,0
13 Diretores de produção e de serviços especializados	-	-	-	-	-	-	-	-	-	-	-	-	-	-
14 Diretores de hotelaria, restauração, comércio e de outros serviços	1	-	1	0,7	-	-	-	-	-	-	-	-	-100,0	-
21 Especialistas das ciências físicas, matemáticas, engenharias e técnicas afins	2	3	5	3,7	1	-	1	1,0	2	-	2	1,8	-60,0	100,0
22 Profissionais de saúde	-	-	-	-	-	-	-	-	-	-	-	-	-	-
23 Professores	-	2	2	1,5	-	1	1	1,0	-	4	4	3,6	100,0	300,0
24 Especialistas em finanças, contabilidade, org. administrativa, relações púb. e comerciais	-	4	4	3,0	-	-	-	-	-	2	2	1,8	-50,0	-
25 Especialistas em tecnologias de informação e comunicação (TIC)	2	-	2	1,5	-	-	-	-	1	-	1	0,9	-50,0	-
26 Especialistas em assuntos jurídicos, sociais, artísticos e culturais	-	3	3	2,2	-	2	2	2,0	-	5	5	4,5	66,7	150,0
31 Técnicos e profissões das ciências e engenharia, de nível intermédio	2	1	3	2,2	3	-	3	2,9	-	-	-	-	-100,0	-100,0
32 Técnicos e profissionais, de nível intermédio da saúde	-	3	3	2,2	-	-	-	-	-	2	2	1,8	-33,3	-
33 Técnicos de nível intermédio, das áreas financeira, administrativa e dos negócios	1	3	4	3,0	1	2	3	2,9	-	1	1	0,9	-75,0	-66,7
34 Técnicos nível intermédio dos serviços jurídicos, sociais, desportivos, culturais e simil.	2	2	4	3,0	-	1	1	1,0	1	1	2	1,8	-50,0	100,0
35 Técnicos das tecnologias de informação e comunicação	-	-	-	-	1	-	1	1,0	1	-	1	0,9	-	0,0
41 Empregados de escritório, secretários em geral e operadores de processamento de dados	4	8	12	8,9	-	7	7	6,9	12	12	24	21,4	100,0	242,9
42 Pessoal de apoio direto a clientes	2	4	6	4,4	4	2	6	5,9	-	4	4	3,6	-33,3	-33,3
43 Operadores de dados, de contabilidade, estatística, de serv. financ. e relac. com o registo	-	1	1	0,7	1	-	1	1,0	1	-	1	0,9	0,0	0,0
44 Outro pessoal de apoio de tipo administrativo	-	1	1	0,7	1	2	3	2,9	-	-	-	-	-100,0	-100,0
51 Trabalhadores dos serviços pessoais	11	19	30	22,2	2	11	13	12,7	2	13	15	13,4	-50,0	15,4
52 Vendedores	2	12	14	10,4	3	9	12	11,8	-	8	8	7,1	-42,9	-33,3
53 Trabalhadores dos cuidados pessoais e similares	1	2	3	2,2	1	6	7	6,9	-	3	3	2,7	0,0	-57,1
54 Pessoal dos serviços de proteção e segurança	-	-	-	-	-	-	-	-	-	-	-	-	-	-
61 Agricultores e trab. qualificados da agricultura e prod. animal, orientados para o mercado	1	1	2	1,5	6	-	6	5,9	1	-	1	0,9	-50,0	-83,3
62 Trab. qualificados da floresta, pesca e caça, orientados para o mercado	-	-	-	-	-	-	-	-	-	-	-	-	-	-
63 Agricultores, criadores de animais, pescadores, caçadores e coletores, de subsistência	-	-	-	-	-	-	-	-	-	-	-	-	-	-
71 Trabalhadores qualificados da construção e similares, exceto electricista	4	-	4	3,0	4	-	4	3,9	3	-	3	2,7	-25,0	-25,0
72 Trabalhadores qualificados da metalurgia, metalomecânica e simil.	1	-	1	0,7	1	-	1	1,0	4	-	4	3,6	300,0	300,0
73 Trab. qualificados da impressão, fabrico de instrum. precisão, joalheiros, artesãos e simil.	-	-	-	-	-	-	-	-	-	-	-	-	-	-
74 Trabalhadores qualificados em eletricidade e em eletrónica	2	-	2	1,5	2	-	2	2,0	2	-	2	1,8	0,0	0,0
75 Trabalhadores da transf. alimentos, da madeira, do vestuário e outras ind. e artesanato	1	3	4	3,0	-	-	-	-	-	-	-	-	-100,0	-
81 Operadores de instalações fixas e máquinas	-	-	-	-	-	-	-	-	-	-	-	-	-	-
82 Trabalhadores da montagem	-	-	-	-	-	-	-	-	-	-	-	-	-	-
83 Condutores de veiculos e operadores de equipamentos móveis	5	-	5	3,7	2	-	2	2,0	4	-	4	3,6	-20,0	100,0
91 Trabalhadores de limpeza	-	4	4	3,0	4	6	10	9,8	1	12	13	11,6	225,0	30,0
92 Trabalhadores não qualificados da agricultura, produção animal, pesca e floresta	-	1	1	0,7	-	-	-	-	-	-	-	-	-100,0	-
93 Trabalhadores não qualificados da ind. extrativa, construção, ind. transf. e transportes	-	3	3	2,2	3	1	4	3,9	3	-	3	2,7	0,0	-25,0
94 Assistentes na preparação de refeições	3	3	6	4,4	1	6	7	6,9	4	3	7	6,3	16,7	0,0
95 Vendedores ambulantes (exceto de alimentos) e prestadores de serviços na rua	-	-	-	-	-	-	-	-	-	-	-	-	-	-
96 Trabalhadores dos resíduos e de outros serviços elementares	4	1	5	3,7	2	2	4	3,9	-	-	-	-	-100,0	-100,0



QUADRO XIV - COLOCAÇÕES EFECTUADAS POR ATIVIDADE ECONÓMICA

Movimento ao longo dos meses

REGIÃO AUTÓNOMA DA MADEIRA

Actividade Económica - CAE / Rev.3	OUTUBRO/22				SETEMBRO/23				OUTUBRO/23				Var. %	
	H	M	TOTAL	%	H	M	TOTAL	%	H	M	TOTAL	%	Mês homól.	Mês anter.
Total	51	84	135	100,0	43	59	102	100,0	42	70	112	100,0	-17,0	9,8
Agricultura, pecuária, caça, floresta e pesca	1	-	1	0,7	1	-	1	1,0	-	2	2	1,8	100,0	100,0
Indústria, energia e água e construção	11	6	17	12,6	14	2	16	15,7	7	3	10	8,9	-41,2	-37,5
Indústrias extrativas	-	-	-	-	-	-	-	-	-	-	-	-	-	-
Indústrias alimentares das bebidas e do tabaco	1	3	4	3,0	1	1	2	2,0	-	2	2	1,8	-50,0	-
Fabricação de têxteis	-	-	-	-	-	-	-	-	-	-	-	-	-	-
Indústria do vestuário	-	-	-	-	-	-	-	-	-	-	-	-	-	-
Indústria do couro e dos produtos do couro	-	-	-	-	-	-	-	-	-	-	-	-	-	-
Indústria da madeira e da cortiça	-	1	1	0,7	-	-	-	-	-	-	-	-	-100,0	-
Indústrias do papel, impressão e reprodução	-	-	-	-	-	-	-	-	-	-	-	-	-	-
Fab.prod. petrol., quím., farmac., borracha e plástico	-	1	1	0,7	-	-	-	-	1	-	1	0,9	-	-
Fab. de outros produtos minerais não metálicos	-	-	-	-	-	-	-	-	-	-	-	-	-	-
Ind. metalúrgica de base e fab. produtos metálicos	-	-	-	-	1	-	1	1,0	1	-	1	0,9	-	-
Fab. eq. informático, elétrico, máq. e equip. n.e.	-	-	-	-	-	-	-	-	-	-	-	-	-	-
Fab. veíc. automóveis e outro equip.de transporte	-	-	-	-	-	-	-	-	-	-	-	-	-	-
Fab. mobiliário, repar. máq. e equip., e outras ind.transf.	1	-	1	0,7	3	-	3	2,9	-	-	-	-	-100,0	-100,0
Eletricidade, gás e água, saneam., resid.e despoluição	1	-	1	0,7	2	-	2	2,0	-	-	-	-	-100,0	-100,0
Construção	8	1	9	6,7	7	1	8	7,8	5	1	6	5,4	-33,3	-25,0
Serviços	39	78	117	86,7	28	57	85	83,3	35	65	100	89,3	-14,5	17,6
Comércio, manut. repar. veículos autom. e motoc.	4	2	6	4,4	1	-	1	1,0	3	1	4	3,6	-33,3	300,0
Comércio por grosso e a retalho	4	14	18	13,3	6	13	19	18,6	1	10	11	9,8	-38,9	-42,1
Transportes e armazenagem	1	1	2	1,5	-	-	-	-	-	-	-	-	-100,0	-
Alojamento, restauração e similares	14	24	38	28,1	5	13	18	17,6	7	21	28	25,0	-26,3	55,6
Atividades de informação e de comunicação	1	1	2	1,5	-	-	-	-	2	1	3	2,7	50,0	-
Atividades financeiras e de seguros	1	1	2	1,5	-	1	1	1,0	2	1	3	2,7	50,0	200,0
Atividades imobiliárias, administ. e dos serviços apoio	2	4	6	4,4	12	4	16	15,7	3	1	4	3,6	-33,3	-75,0
Atividades de consultoria, científicas, técnicas e simil.	2	10	12	8,9	1	5	6	5,9	3	5	8	7,1	-33,3	33,3
Admin. pública, educação, ativ. saúde e apoio social	7	11	18	13,3	1	10	11	10,8	8	17	25	22,3	38,9	127,3
Outras atividades de serviços	3	10	13	9,6	2	11	13	12,7	6	8	14	12,5	7,7	7,7



CONCEITOS E DEFINIÇÕES:

PEDIDOS DE EMPREGO - Total de pessoas com idade igual ou superior a 16 anos (salvaguardando as reservas previstas na lei), inscritas no Centro de Emprego para obter um emprego por conta de outrem.

Subdividem-se nas categorias:

DESEMPREGADOS/DESEMPREGO REGISTADO - Candidatos inscritos que não têm trabalho, procuram um emprego como trabalhador por conta de outrem, estão imediatamente disponíveis e têm capacidade para trabalhar, dos quais:

1º emprego: nunca trabalharam,
Novo emprego: já trabalharam.

EMPREGADOS - Candidatos inscritos que, tendo um emprego a tempo completo ou parcial pretendem mudar para outro emprego; (inclui candidatos na situação de suspensos temporariamente do trabalho, mas que mantêm um vínculo formal à empresa);

OCUPADOS - Candidatos inscritos a desenvolver uma atividade temporária, no âmbito da satisfação de necessidades coletivas, ao abrigo de um Programa Ocupacional de Emprego, a frequentar formação profissional ou integrado em medidas ativas de emprego, com exceção das medidas que visem a criação do próprio emprego ou de postos de trabalho, ou seja, que visem a integração direta no mercado de trabalho;

INDISPONÍVEIS TEMPORARIAMENTE - Candidatos inscritos que não reúnem as condições imediatas para o trabalho e apresentam indisponibilidade justificada.

DESEMPREGADOS JOVENS - Candidatos desempregados com menos de 25 anos de idade.

DESEMPREGADOS ADULTOS - Candidatos desempregados com 25 ou mais anos de idade.

DESEMPREGADOS DE CURTA DURAÇÃO - Candidatos inscritos como desempregados há menos de um ano.

DESEMPREGADOS DE LONGA DURAÇÃO - Candidatos inscritos como desempregados há um ano ou mais.

OFERTAS DE EMPREGO - Empregos disponíveis comunicados pelas entidades empregadoras ao Centro de Emprego.

COLOCAÇÕES - Ofertas de emprego satisfeitas, com candidatos apresentados pelo Centro de Emprego.

AUTOCOLOCAÇÕES - Obtenção, por iniciativa própria, de colocações profissionais.

As estatísticas dos **Pedidos** e **Ofertas de Emprego**, podem referir-se a:

Situação no fim do mês - Número de registos existentes no final do mês.

Movimento ao longo do mês - Número de registos durante o mês.

As estatísticas das **Colocações** referem-se apenas ao movimento ao longo do mês.

CLASSIFICAÇÕES UTILIZADAS:

Classificação Portuguesa das Profissões - 2010 - 14ª Deliberação da secção permanente de coordenação estatística do Conselho Superior de Estatística - Instituto Nacional de Estatística, I.P. (DR, IIª Série, nº106 de 01/06/2010).

Classificação Portuguesa das Atividades Económicas – CAE - Rev. 3 (D.L. 381/2007, de 14/11).

**SINAIS CONVENCIONAIS:**

- ... Confidencial
- Resultado nulo
- x Dado não disponível
- * Dado retificado
- 0 Dado inferior a metade da unidade utilizada

SIGLAS

H	Total no sexo masculino
M	Total no sexo feminino
< 25 anos	Menores de 25 anos
>= 25 anos	Com 25 anos ou mais
< 1 ano	Há menos de 1 ano
>= 1 ano	Há 1 ano ou mais
%	Valor percentual

FICHA TÉCNICA

Edição

Secretaria Regional de Inclusão e Juventude
Instituto de Emprego da Madeira, IP-RAM
Rua da Boa Viagem, nº 36
9060 - 027 Funchal
Tel.: 291 145 740
Fax: 291 220 014
E-mail: emprego@iem.madeira.gov.pt
Site: www.iem.madeira.gov.pt

Coordenação e Conceção Gráfica

Divisão de Estatística, Planeamento e Comunicação

Formato: Publicação em suporte eletrónico

Periodicidade: Mensal

Data de edição: Novembro de 2023