

SÍNTESE - INDICADORES DO MERCADO DE EMPREGO

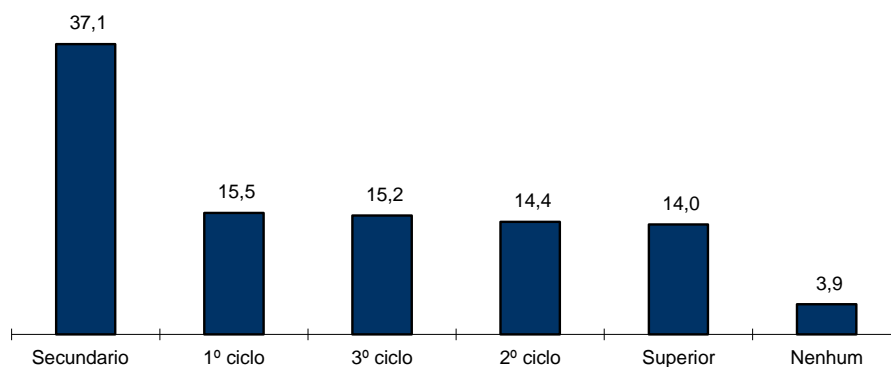
REGIÃO AUTÓNOMA DA MADEIRA

	JULHO/23		JUNHO/24		JULHO/24		VARIACÃO %	
	V.A.	%	V.A.	%	V.A.	%	Mês Homólogo	Mês Anterior
DESEMPREGO REGISTRADO	7 586	100,0	6 742	100,0	6 725	100,0	-11,3	-0,3
Homens	3 233	42,6	2 973	44,1	2 901	43,1	-10,3	-2,4
Mulheres	4 353	57,4	3 769	55,9	3 824	56,9	-12,2	1,5
< 25 anos de idade	703	9,3	806	12,0	761	11,3	8,3	-5,6
Homens	322		354		345		7,1	-2,5
Mulheres	381		452		416		9,2	-8,0
>= 25 anos de idade	6 883	90,7	5 936	88,0	5 964	88,7	-13,4	0,5
Homens	2 911		2 619		2 556		-12,2	-2,4
Mulheres	3 972		3 317		3 408		-14,2	2,7
< 1 ano de inscrição	3 870	51,0	3 829	56,8	3 875	57,6	0,1	1,2
Homens	1 596		1 737		1 719		7,7	-1,0
Mulheres	2 274		2 092		2 156		-5,2	3,1
>= 1 ano de inscrição	3 716	49,0	2 913	43,2	2 850	42,4	-23,3	-2,2
Homens	1 637		1 236		1 182		-27,8	-4,4
Mulheres	2 079		1 677		1 668		-19,8	-0,5
Primeiro Emprego	585	7,7	553	8,2	536	8,0	-8,4	-3,1
Novo Emprego	7 001	92,3	6 189	91,8	6 189	92,0	-11,6	0,0
Atividades económicas		100,0		100,0		100,0		
Agric.,pecuária,caça, silvic.e pesca	183	2,6	133	2,1	125	2,0	-31,7	-6,0
Indústria,energia e água e construção	998	14,3	857	13,8	853	13,8	-14,5	-0,5
Serviços	5 820	83,1	5 199	84,0	5 211	84,2	-10,5	0,2
Nível de Instrução								
Nenhum Nível de Instrução	394	5,2	269	4,0	259	3,9	-34,3	-3,7
Básico - 1º Ciclo	1 550	20,4	1 054	15,6	1 043	15,5	-32,7	-1,0
Básico - 2º Ciclo	1 198	15,8	960	14,2	967	14,4	-19,3	0,7
Básico - 3º Ciclo	1 081	14,2	1 026	15,2	1 021	15,2	-5,6	-0,5
Secundário	2 498	32,9	2 496	37,0	2 492	37,1	-0,2	-0,2
Superior	865	11,4	937	13,9	943	14,0	9,0	0,6
PROCURA DE EMPREGO AO LONGO DO MÊS								
Desempregados	860	100,0	716	100,0	922	100,0	7,2	28,8
Homens	378	44,0	335	46,8	410	44,5	8,5	22,4
Mulheres	482	56,0	381	53,2	512	55,5	6,2	34,4
Primeiro Emprego	117	13,6	67	9,4	122	13,2	4,3	82,1
Novo Emprego	743	86,4	649	90,6	800	86,8	7,7	23,3
OFERTAS DE EMPREGO								
Recebidas ao longo do mês	194		146		182		-6,2	24,7
Permanecem no fim do mês	445		341		356		-20,0	4,4
AJUSTAMENTO DO MERCADO DE EMPREGO								
Autocolocações	398		331		324		-18,6	-2,1
Colocações	109		113		103		-5,5	-8,8

**QUADRO I - DESEMPREGO REGISTRADO POR NÍVEL DE INSTRUÇÃO SEGUNDO O GRUPO ETÁRIO E O TEMPO DE INSCRIÇÃO**

REGIÃO AUTÓNOMA DA MADEIRA

HOMENS / MULHERES	< 25 ANOS			≥ 25 ANOS			TOTAL
	TOTAL	< 1ANO	≥1ANO	TOTAL	< 1ANO	≥1ANO	
Total	761	613	148	5 964	3 262	2 702	6 725
Nenhum Nível de Instrução	0	0	0	259	92	167	259
Básico - 1º Ciclo	2	2	0	1 041	462	579	1 043
Básico - 2º Ciclo	14	14	0	953	554	399	967
Básico - 3º Ciclo	126	112	14	895	556	339	1 021
Secundário	450	367	83	2 042	1 186	856	2 492
Superior	169	118	51	774	412	362	943
HOMENS							
Total	345	299	46	2 556	1 420	1 136	2 901
Nenhum Nível de Instrução	0	0	0	137	41	96	137
Básico - 1º Ciclo	2	2	0	520	243	277	522
Básico - 2º Ciclo	9	9	0	423	243	180	432
Básico - 3º Ciclo	66	60	6	391	247	144	457
Secundário	222	192	30	795	490	305	1 017
Superior	46	36	10	290	156	134	336
MULHERES							
Total	416	314	102	3 408	1 842	1 566	3 824
Nenhum Nível de Instrução	0	0	0	122	51	71	122
Básico - 1º Ciclo	0	0	0	521	219	302	521
Básico - 2º Ciclo	5	5	0	530	311	219	535
Básico - 3º Ciclo	60	52	8	504	309	195	564
Secundário	228	175	53	1 247	696	551	1 475
Superior	123	82	41	484	256	228	607

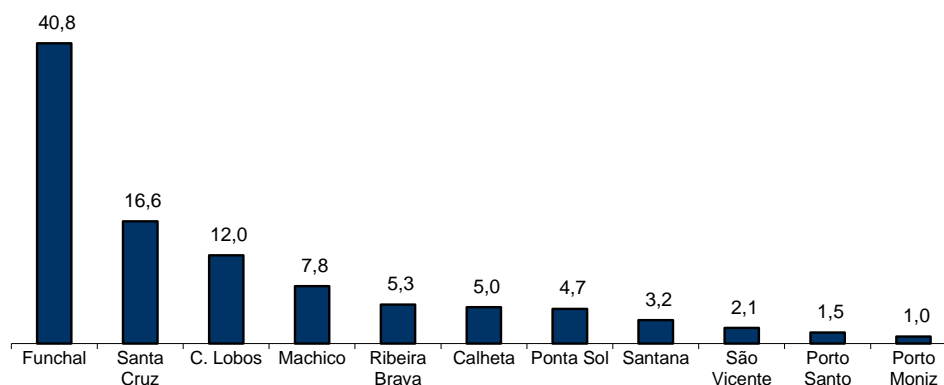
Distribuição Percentual do Desemprego Registrado por Nível de Instrução

QUADRO II - DESEMPREGO REGISTRADO POR CONCELHOS SEGUNDO O GRUPO ETÁRIO E O TEMPO DE INSCRIÇÃO

REGIÃO AUTÓNOMA DA MADEIRA

HOMENS / MULHERES	< 25 ANOS			≥ 25 ANOS			TOTAL
	TOTAL	< 1ANO	≥1ANO	TOTAL	< 1ANO	≥1ANO	
Total	761	613	148	5 964	3 262	2 702	6 725
Calheta	29	23	6	304	165	139	333
Câmara de Lobos	118	101	17	688	422	266	806
Funchal	264	220	44	2 482	1 378	1 104	2 746
Machico	48	37	11	476	251	225	524
Ponta do Sol	55	43	12	263	130	133	318
Porto Moniz	3	3	0	62	31	31	65
Ribeira Brava	48	37	11	309	162	147	357
Santa Cruz	140	113	27	978	525	453	1 118
Santana	25	20	5	189	81	108	214
São Vicente	22	11	11	120	64	56	142
Porto Santo	9	5	4	93	53	40	102
HOMENS							
Total	345	299	46	2 556	1 420	1 136	2 901
Calheta	10	10	0	140	72	68	150
Câmara de Lobos	51	44	7	289	166	123	340
Funchal	132	116	16	1 135	652	483	1 267
Machico	20	15	5	205	118	87	225
Ponta do Sol	19	17	2	79	41	38	98
Porto Moniz	2	2	0	37	18	19	39
Ribeira Brava	16	15	1	114	61	53	130
Santa Cruz	69	61	8	366	194	172	435
Santana	11	9	2	90	42	48	101
São Vicente	8	5	3	54	28	26	62
Porto Santo	7	5	2	47	28	19	54
MULHERES							
Total	416	314	102	3 408	1 842	1 566	3 824
Calheta	19	13	6	164	93	71	183
Câmara de Lobos	67	57	10	399	256	143	466
Funchal	132	104	28	1 347	726	621	1 479
Machico	28	22	6	271	133	138	299
Ponta do Sol	36	26	10	184	89	95	220
Porto Moniz	1	1	0	25	13	12	26
Ribeira Brava	32	22	10	195	101	94	227
Santa Cruz	71	52	19	612	331	281	683
Santana	14	11	3	99	39	60	113
São Vicente	14	6	8	66	36	30	80
Porto Santo	2	0	2	46	25	21	48

Distribuição Percentual do Desemprego Registrado por Concelhos

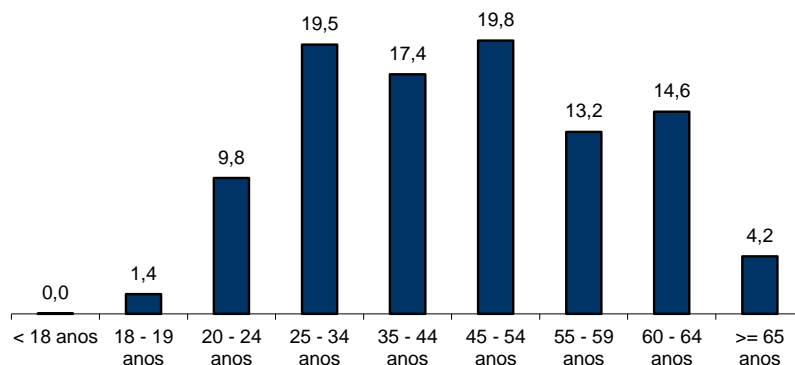


QUADRO III - DESEMPREGO REGISTRADO POR GRUPO ETÁRIO SEGUNDO O TEMPO DE INSCRIÇÃO

REGIÃO AUTÓNOMA DA MADEIRA

HOMENS / MULHERES	TEMPO DE INSCRIÇÃO						TOTAL
	< 1MÊS	1 - 2 MESES	3 - 5 MESES	6 - 11 MESES	12 - 23 MESES	>= 24 MESES	
Total	867	1 107	899	1 002	1 058	1 792	6 725
< 18 anos	2	1	-	-	-	-	3
18 - 19 anos	34	25	13	20	3	1	96
20 - 24 anos	156	142	105	115	108	36	662
25 - 34 anos	209	285	214	224	183	197	1 312
35 - 44 anos	181	223	172	197	178	217	1 168
45 - 54 anos	147	198	185	198	207	397	1 332
55 - 59 anos	81	122	102	125	142	315	887
60 - 64 anos	48	88	92	92	190	475	985
>= 65 anos	9	23	16	31	47	154	280
HOMENS							
Total	382	515	402	420	403	779	2 901
< 18 anos	1	-	-	-	-	-	1
18 - 19 anos	22	17	7	11	2	-	59
20 - 24 anos	77	68	47	49	36	8	285
25 - 34 anos	90	131	88	91	69	94	563
35 - 44 anos	71	96	73	82	45	61	428
45 - 54 anos	57	81	84	72	75	147	516
55 - 59 anos	35	58	49	58	67	141	408
60 - 64 anos	24	48	44	39	85	246	486
>= 65 anos	5	16	10	18	24	82	155
MULHERES							
Total	485	592	497	582	655	1 013	3 824
< 18 anos	1	1	-	-	-	-	2
18 - 19 anos	12	8	6	9	1	1	37
20 - 24 anos	79	74	58	66	72	28	377
25 - 34 anos	119	154	126	133	114	103	749
35 - 44 anos	110	127	99	115	133	156	740
45 - 54 anos	90	117	101	126	132	250	816
55 - 59 anos	46	64	53	67	75	174	479
60 - 64 anos	24	40	48	53	105	229	499
>= 65 anos	4	7	6	13	23	72	125

Distribuição Percentual do Desemprego Registrado por Grupos Etários





QUADRO IV - DESEMPREGO REGISTRADO POR GRUPOS DE PROFISSÕES
Situação no fim dos meses

REGIÃO AUTÓNOMA DA MADEIRA

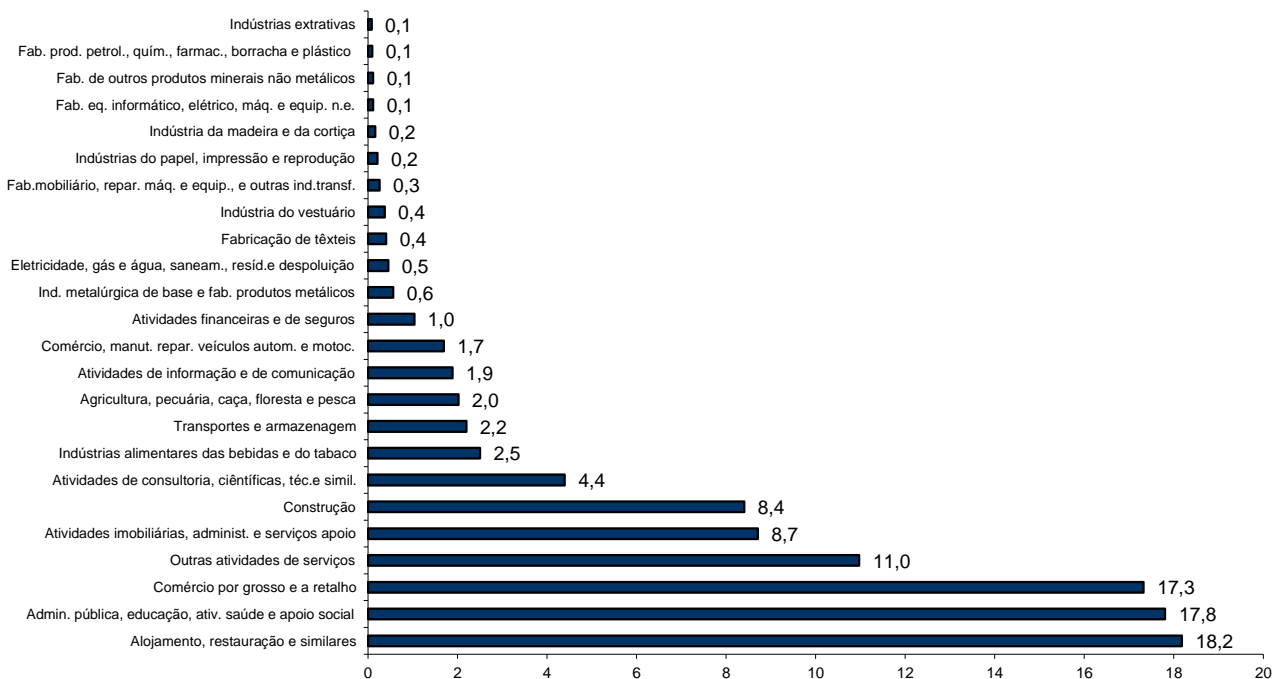
Grupos de Profissões - CPP/10	JULHO/23				JUNHO/24				JULHO/24				Var. %	
	H	M	TOTAL	%	H	M	TOTAL	%	H	M	TOTAL	%	Mês homól.	Mês anter.
Total	3 233	4 353	7 586	100,0	2 973	3 769	6 742	100,0	2 901	3 824	6 725	100,0	-11,3	-0,3
01 Oficiais das Forças Armadas	2	1	3	0,0	1	2	3	0,0	2	2	4	0,1	33,3	33,3
02 Sargentos das Forças Armadas	1	-	1	0,0	2	1	3	0,0	1	1	2	0,0	100,0	-33,3
03 Outro pessoal das Forças Armadas	12	-	12	0,2	19	-	19	0,3	18	-	18	0,3	50,0	-5,3
11 Repres.do poder legislativo e de órgãos executivos, dirigentes sup. Adm.Pública, de org.espec., diretores e gestores de empresas	5	2	7	0,1	4	2	6	0,1	5	3	8	0,1	14,3	33,3
12 Diretores de serviços administrativos e comerciais	20	9	29	0,4	22	10	32	0,5	18	10	28	0,4	-3,4	-12,5
13 Diretores de produção e de serviços especializados	9	1	10	0,1	14	4	18	0,3	15	3	18	0,3	80,0	-
14 Diretores de hotelaria, restauração, comércio e de outros serviços	38	22	60	0,8	33	20	53	0,8	33	20	53	0,8	-11,7	-
21 Especialistas das ciências físicas, matemáticas, engenharias e técnicas afins	100	83	183	2,4	107	110	217	3,2	108	110	218	3,2	19,1	0,5
22 Profissionais de saúde	2	15	17	0,2	8	29	37	0,5	7	27	34	0,5	100,0	-8,1
23 Professores	14	48	62	0,8	20	34	54	0,8	20	41	61	0,9	-1,6	13,0
24 Especialistas em finanças, contabilidade, org. administrativa, relações púb. e comerciais	70	99	169	2,2	69	82	151	2,2	62	90	152	2,3	-10,1	0,7
25 Especialistas em tecnologias de informação e comunicação (TIC)	39	3	42	0,6	48	6	54	0,8	51	7	58	0,9	38,1	7,4
26 Especialistas em assuntos jurídicos, sociais, artísticos e culturais	59	103	162	2,1	56	121	177	2,6	58	116	174	2,6	7,4	-1,7
31 Técnicos e prof. das ciências e engenharia, de nível intermédio	78	14	92	1,2	68	13	81	1,2	68	14	82	1,2	-10,9	1,2
32 Técnicos e profissionais, de nível intermédio da saúde	14	82	96	1,3	20	78	98	1,5	19	80	99	1,5	3,1	1,0
33 Técnicos de nível intermédio, das áreas financeira, administrativa e dos negócios	123	111	234	3,1	101	111	212	3,1	99	111	210	3,1	-10,3	-0,9
34 Técnicos nível intermédio dos serviços jurídicos, sociais, desportivos, culturais e simil.	106	109	215	2,8	93	108	201	3,0	93	112	205	3,0	-4,7	2,0
35 Técnicos das tecnologias de informação e comunicação	67	10	77	1,0	61	10	71	1,1	55	7	62	0,9	-19,5	-12,7
41 Empregados de escritório, secretários em geral e operadores de processamento de dados	164	465	629	8,3	145	445	590	8,8	147	449	596	8,9	-5,2	1,0
42 Pessoal de apoio direto a clientes	91	181	272	3,6	86	176	262	3,9	76	178	254	3,8	-6,6	-3,1
43 Operadores de dados, de contabilidade, estatística, de serv. financ. e relac. com o registo	107	30	137	1,8	119	23	142	2,1	98	24	122	1,8	-10,9	-14,1
44 Outro pessoal de apoio de tipo administrativo	7	10	17	0,2	7	11	18	0,3	9	9	18	0,3	5,9	-
51 Trabalhadores dos serviços pessoais	181	306	487	6,4	209	246	455	6,7	189	273	462	6,9	-5,1	1,5
52 Vendedores	161	602	763	10,1	157	533	690	10,2	156	547	703	10,5	-7,9	1,9
53 Trabalhadores dos cuidados pessoais e similares	10	425	435	5,7	8	335	343	5,1	11	315	326	4,8	-25,1	-5,0
54 Pessoal dos serviços de proteção e segurança	41	3	44	0,6	34	4	38	0,6	35	5	40	0,6	-9,1	5,3
61 Agricultores e trab. qualificados da agricultura e prod. animal, orientados para o mercado	142	25	167	2,2	123	17	140	2,1	123	16	139	2,1	-16,8	-0,7
62 Trab. qualificados da floresta, pesca e caça, orientados para o mercado	51	-	51	0,7	38	-	38	0,6	41	-	41	0,6	-19,6	7,9
63 Agricultores, criadores de animais, pescadores, caçadores e coletores, de subsistência	14	2	16	0,2	9	2	11	0,2	7	2	9	0,1	-43,8	-18,2
71 Trabalhadores qualificados da construção e similares, exceto electricista	210	-	210	2,8	173	-	173	2,6	182	-	182	2,7	-13,3	5,2
72 Trabalhadores qualificados da metalurgia, metalomecânica e simil.	92	-	92	1,2	80	-	80	1,2	81	-	81	1,2	-12,0	1,3
73 Trab. qualificados da impressão, fabrico de instrum. precisão, joalheiros, artesãos e simil.	11	9	20	0,3	6	7	13	0,2	5	6	11	0,2	-45,0	-15,4
74 Trabalhadores qualificados em eletricidade e em eletrónica	63	-	63	0,8	47	1	48	0,7	43	1	44	0,7	-30,2	-8,3
75 Trabalhadores da transf. alimentos, da madeira, do vestuário e outras ind. e artesanato	60	72	132	1,7	42	63	105	1,6	41	56	97	1,4	-26,5	-7,6
81 Operadores de instalações fixas e máquinas	19	44	63	0,8	19	49	68	1,0	19	41	60	0,9	-4,8	-11,8
82 Trabalhadores da montagem	1	-	1	0,0	6	1	7	0,1	5	1	6	0,1	500,0	-14,3
83 Condutores de veículos e operadores de equipamentos móveis	344	9	353	4,7	265	10	275	4,1	265	9	274	4,1	-22,4	-0,4
91 Trabalhadores de limpeza	92	1 034	1 126	14,8	94	734	828	12,3	92	721	813	12,1	-27,8	-1,8
92 Trabalhadores não qualificados da agricultura, produção animal, pesca e floresta	11	7	18	0,2	13	6	19	0,3	11	6	17	0,3	-5,6	-10,5
93 Trabalhadores não qualificados da ind. extrativa, construção, ind. transf. e transportes	126	74	200	2,6	111	72	183	2,7	109	63	172	2,6	-14,0	-6,0
94 Assistentes na preparação de refeições	76	185	261	3,4	121	140	261	3,9	109	191	300	4,5	14,9	14,9
95 Vendedores ambulantes (exceto de alimentos) e prestadores de serviços na rua	4	-	4	0,1	2	-	2	0,0	3	-	3	0,0	-25,0	50,0
96 Trabalhadores dos resíduos e de outros serviços elementares	396	158	554	7,3	313	153	466	6,9	312	157	469	7,0	-15,3	0,6

QUADRO V - DESEMPREGO REGISTRADO (NOVO EMPREGO) POR ATIVIDADE ECONÓMICA
Situuação no fim dos meses

REGIÃO AUTÓNOMA DA MADEIRA

Atividade Económica - CAE / Rev.3	JULHO/23				JUNHO/24				JULHO/24				Var. %	
	H	M	TOTAL	%	H	M	TOTAL	%	H	M	TOTAL	%	Mês homól.	Mês anter.
Total	2 985	4 016	7 001	100,0	2 715	3 474	6 189	100,0	2 646	3 543	6 189	100,0	-11,6	-
Agricultura, pecuária, caça, floresta e pesca	133	50	183	2,6	99	34	133	2,1	94	31	125	2,0	-31,7	-6,0
Indústria, energia e água e construção	731	267	998	14,3	615	242	857	13,8	615	238	853	13,8	-14,5	-0,5
Indústrias extrativas	5	2	7	0,1	3	2	5	0,1	3	2	5	0,1	-28,6	-
Indústrias alimentares das bebidas e do tabaco	94	96	190	2,7	72	81	153	2,5	74	81	155	2,5	-18,4	1,3
Fabricação de têxteis	2	31	33	0,5	3	24	27	0,4	3	22	25	0,4	-24,2	-7,4
Indústria do vestuário	4	25	29	0,4	3	23	26	0,4	3	20	23	0,4	-20,7	-11,5
Indústria do couro e dos produtos do couro	3	1	4	0,1	2	1	3	0,0	2	1	3	0,0	-25,0	-
Indústria da madeira e da cortiça	14	5	19	0,3	7	3	10	0,2	9	1	10	0,2	-47,4	-
Indústrias do papel, impressão e reprodução	7	6	13	0,2	6	8	14	0,2	6	7	13	0,2	-	-7,1
Fab. prod. petrol., quím., farmac., borracha e plástico	8	5	13	0,2	3	5	8	0,1	1	5	6	0,1	-53,8	-25,0
Fab. de outros produtos minerais não metálicos	10	4	14	0,2	6	2	8	0,1	5	2	7	0,1	-50,0	-12,5
Ind. metalúrgica de base e fab. produtos metálicos	28	5	33	0,5	32	3	35	0,6	32	3	35	0,6	6,1	-
Fab. eq. informático, elétrico, máq. e equip. n.e.	3	3	6	0,1	3	4	7	0,1	3	4	7	0,1	16,7	-
Fab. veic. automóveis e outro equip.de transporte	-	-	-	-	-	-	-	-	-	-	-	-	-	-
Fab.mobiliário, repar. máq. e equip., e outras ind.transf.	16	2	18	0,3	10	4	14	0,2	11	5	16	0,3	-11,1	14,3
Eletricidade, gás e água, saneam., resid.e despoluição	28	9	37	0,5	20	7	27	0,4	19	9	28	0,5	-24,3	3,7
Construção	509	73	582	8,3	445	75	520	8,4	444	76	520	8,4	-10,7	-
Serviços	2 121	3 699	5 820	83,1	2 001	3 198	5 199	84,0	1 937	3 274	5 211	84,2	-10,5	0,2
Comércio, manut. repar. veículos autom. e motoc.	97	18	115	1,6	82	27	109	1,8	80	25	105	1,7	-8,7	-3,7
Comércio por grosso e a retalho	425	749	1 174	16,8	398	706	1 104	17,8	383	689	1 072	17,3	-8,7	-2,9
Transportes e armazenagem	116	36	152	2,2	94	35	129	2,1	100	36	136	2,2	-10,5	5,4
Alojamento, restauração e similares	428	800	1 228	17,5	444	662	1 106	17,9	401	724	1 125	18,2	-8,4	1,7
Atividades de informação e de comunicação	59	49	108	1,5	67	55	122	2,0	66	51	117	1,9	8,3	-4,1
Atividades financeiras e de seguros	30	46	76	1,1	32	33	65	1,1	31	33	64	1,0	-15,8	-1,5
Atividades imobiliárias, administ. e serviços apoio	212	443	655	9,4	196	341	537	8,7	188	351	539	8,7	-17,7	0,4
Atividades de consultoria, científicas, téc.e simil.	93	152	245	3,5	89	172	261	4,2	92	180	272	4,4	11,0	4,2
Admin. pública, educação, ativ. saúde e apoio social	494	778	1 272	18,2	440	658	1 098	17,7	430	672	1 102	17,8	-13,4	0,4
Outras atividades de serviços	167	628	795	11,4	159	509	668	10,8	166	513	679	11,0	-14,6	1,6

Distribuição Percentual do Desemprego Registrado (Novo Emprego) por Atividade Económica





QUADRO VI - DESEMPREGADOS INSCRITOS POR GRUPOS DE PROFISSÕES
Movimento ao longo dos meses

REGIÃO AUTÓNOMA DA MADEIRA

Grupos de Profissões - CPP/10	JULHO/23				JUNHO/24				JULHO/24				Var. %	
	H	M	TOTAL	%	H	M	TOTAL	%	H	M	TOTAL	%	Mês homól.	Mês anter.
Total	378	482	860	100,0	335	381	716	100,0	410	512	922	100,0	7,2	28,8
01 Oficiais das Forças Armadas	1	-	1	0,1	-	-	-	-	2	-	2	0,2	100,0	-
02 Sargentos das Forças Armadas	1	-	1	0,1	-	-	-	-	-	-	-	-	-100,0	-
03 Outro pessoal das Forças Armadas	-	-	-	-	1	-	1	0,1	1	-	1	0,1	-	-
11 Repres.do poder legislativo e de órgãos executivos, dirigentes sup. Adm.Pública, de org.espec., diretores e gestores de	-	-	-	-	-	-	-	-	2	1	3	0,3	-	-
12 Diretores de serviços administrativos e comerciais	1	-	1	0,1	1	-	1	0,1	1	-	1	0,1	-	-
13 Diretores de produção e de serviços especializados	-	-	-	-	-	-	-	-	-	1	1	0,1	-	-
14 Diretores de hotelaria, restauração, comércio e de outros serviços	3	-	3	0,3	3	-	3	0,4	4	2	6	0,7	100,0	100,0
21 Especialistas das ciências físicas, matemáticas, engenharias e técnicas afins	14	9	23	2,7	11	11	22	3,1	16	9	25	2,7	8,7	13,6
22 Profissionais de saúde	-	1	1	0,1	-	2	2	0,3	2	7	9	1,0	800,0	350,0
23 Professores	2	2	4	0,5	2	5	7	1,0	-	10	10	1,1	150,0	42,9
24 Especialistas em finanças, contabilidade, org. administrativa, relações públ. e comerciais	6	17	23	2,7	7	3	10	1,4	8	15	23	2,5	-	130,0
25 Especialistas em tecnologias de informação e comunicação (TIC)	7	-	7	0,8	9	2	11	1,5	11	1	12	1,3	71,4	9,1
26 Especialistas em assuntos jurídicos, sociais, artísticos e culturais	6	8	14	1,6	4	12	16	2,2	9	12	21	2,3	50,0	31,3
31 Técnicos e profissões das ciências e engenharia, de nível intermédio	10	1	11	1,3	5	-	5	0,7	8	-	8	0,9	-27,3	60,0
32 Técnicos e profissionais, de nível intermédio da saúde	2	9	11	1,3	-	8	8	1,1	2	11	13	1,4	18,2	62,5
33 Técnicos de nível intermédio, das áreas financeira, administrativa e dos negócios	9	7	16	1,9	7	7	14	2,0	8	12	20	2,2	25,0	42,9
34 Técnicos nível intermédio dos serviços jurídicos, sociais, desportivos, culturais e simil.	28	14	42	4,9	8	9	17	2,4	16	13	29	3,1	-31,0	70,6
35 Técnicos das tecnologias de informação e comunicação	6	-	6	0,7	5	-	5	0,7	6	-	6	0,7	-	20,0
41 Empregados de escritório, secretários em geral e operadores de processamento de dados	8	39	47	5,5	11	30	41	5,7	20	50	70	7,6	48,9	70,7
42 Pessoal de apoio direto a clientes	16	22	38	4,4	8	23	31	4,3	18	23	41	4,4	7,9	32,3
43 Operadores de dados, de contabilidade, estatística, de serv. financ. e relac. com o registo	16	8	24	2,8	15	-	15	2,1	8	1	9	1,0	-62,5	-40,0
44 Outro pessoal de apoio de tipo administrativo	2	1	3	0,3	-	1	1	0,1	2	-	2	0,2	-33,3	100,0
51 Trabalhadores dos serviços pessoais	21	60	81	9,4	33	29	62	8,7	34	53	87	9,4	7,4	40,3
52 Vendedores	15	69	84	9,8	18	60	78	10,9	21	75	96	10,4	14,3	23,1
53 Trabalhadores dos cuidados pessoais e similares	2	48	50	5,8	1	36	37	5,2	3	40	43	4,7	-14,0	16,2
54 Pessoal dos serviços de proteção e segurança	1	1	2	0,2	1	-	1	0,1	7	2	9	1,0	350,0	800,0
61 Agricultores e trab. qualificados da agricultura e prod. animal, orientados para o mercado	16	2	18	2,1	10	1	11	1,5	19	2	21	2,3	16,7	90,9
62 Trab. qualificados da floresta, pesca e caça, orientados para o mercado	17	-	17	2,0	3	-	3	0,4	6	-	6	0,7	-64,7	100,0
63 Agricultores, criadores de animais, pescadores, caçadores e coletores, de subsistência	-	-	-	-	1	-	1	0,1	-	-	-	-	-	-100,0
71 Trabalhadores qualificados da construção e similares, exceto electricista	27	-	27	3,1	28	-	28	3,9	24	-	24	2,6	-11,1	-14,3
72 Trabalhadores qualificados da metalurgia, metalomecânica e simil.	17	-	17	2,0	14	-	14	2,0	12	-	12	1,3	-29,4	-14,3
73 Trab. qualificados da impressão, fabrico de instrum. precisão, joalheiros, artesãos e simil.	-	-	-	-	-	-	-	-	-	-	-	-	-	-
74 Trabalhadores qualificados em eletricidade e em eletrónica	11	-	11	1,3	6	-	6	0,8	4	-	4	0,4	-63,6	-33,3
75 Trabalhadores da transf. alimentos, da madeira, do vestuário e outras ind. e artesanato	5	4	9	1,0	3	3	6	0,8	4	5	9	1,0	-	50,0
81 Operadores de instalações fixas e máquinas	1	6	7	0,8	1	2	3	0,4	1	3	4	0,4	-42,9	33,3
82 Trabalhadores da montagem	-	-	-	-	1	-	1	0,1	-	-	-	-	-	-100,0
83 Condutores de veículos e operadores de equipamentos móveis	30	2	32	3,7	25	-	25	3,5	33	1	34	3,7	6,3	36,0
91 Trabalhadores de limpeza	15	66	81	9,4	15	87	102	14,2	21	85	106	11,5	30,9	3,9
92 Trabalhadores não qualificados da agricultura, produção animal, pesca e floresta	-	-	-	-	3	-	3	0,4	1	-	1	0,1	-	-66,7
93 Trabalhadores não qualificados da ind. extrativa, construção, ind. transf. e transportes	22	8	30	3,5	20	12	32	4,5	21	5	26	2,8	-13,3	-18,8
94 Assistentes na preparação de refeições	15	69	84	9,8	29	26	55	7,7	27	68	95	10,3	13,1	72,7
95 Vendedores ambulantes (exceto de alimentos) e prestadores de serviços na rua	-	-	-	-	1	-	1	0,1	-	-	-	-	-	-100,0
96 Trabalhadores dos resíduos e de outros serviços elementares	25	9	34	4,0	25	12	37	5,2	28	5	33	3,6	-2,9	-10,8

QUADRO VII - DESEMPREGADOS INSCRITOS (NOVO EMPREGO) POR ATIVIDADE ECONÓMICA
Movimento ao longo dos meses

REGIÃO AUTÓNOMA DA MADEIRA

Atividade Económica - CAE / Rev.3	JULHO/23				JUNHO/24				JULHO/24				Var. %	
	H	M	TOTAL	%	H	M	TOTAL	%	H	M	TOTAL	%	Mês homól.	Mês anter.
Total	325	418	743	100,0	303	346	649	100,0	344	456	800	100,0	7,7	23,3
Agricultura, pecuária, caça, floresta e pesca	30	2	32	4,3	13	1	14	2,2	10	2	12	1,5	-62,5	-14,3
Indústria, energia e água e construção	84	22	106	14,3	93	19	112	17,3	86	18	104	13,0	-1,9	-7,1
Indústrias extrativas	-	-	-	-	-	-	-	-	-	-	-	-	-	-
Indústrias alimentares das bebidas e do tabaco	15	14	29	3,9	6	11	17	2,6	16	9	25	3,1	-13,8	47,1
Fabricação de têxteis	-	-	-	-	-	2	2	0,3	-	1	1	0,1	-	-50,0
Indústria do vestuário	-	1	1	0,1	-	1	1	0,2	-	-	-	-	-100,0	-100,0
Indústria do couro e dos produtos do couro	-	-	-	-	-	-	-	-	-	-	-	-	-	-
Indústria da madeira e da cortiça	3	-	3	0,4	2	-	2	0,3	1	-	1	0,1	-66,7	-50,0
Indústrias do papel, impressão e reprodução	-	-	-	-	-	-	-	-	1	-	1	0,1	-	-
Fab.prod. petrol., quím., farmac., borracha e plástico	-	1	1	0,1	-	-	-	-	-	-	-	-	-100,0	-
Fab. de outros produtos minerais não metálicos	-	-	-	-	1	-	1	0,2	-	-	-	-	-	-100,0
Ind. metalúrgica de base e fab. produtos metálicos	2	-	2	0,3	10	-	10	1,5	7	-	7	0,9	250,0	-30,0
Fab. eq. informático, elétrico, máq. e equip. n.e.	-	-	-	-	-	-	-	-	-	-	-	-	-	-
Fab. veíc. automóveis e outro equip.de transporte	-	-	-	-	-	-	-	-	-	-	-	-	-	-
Fab.mobiliário, repar. máq. e equip., e outras ind.transf.	2	-	2	0,3	-	1	1	0,2	4	2	6	0,8	200,0	500,0
Eletricidade, gás e água, saneam., resid.e despoluição	2	1	3	0,4	3	-	3	0,5	3	-	3	0,4	-	-
Construção	60	5	65	8,7	71	4	75	11,6	54	6	60	7,5	-7,7	-20,0
Serviços	211	394	605	81,4	197	326	523	80,6	248	436	684	85,5	13,1	30,8
Comércio, manut. repar. veículos autom. e motoc.	7	3	10	1,3	8	2	10	1,5	9	-	9	1,1	-10,0	-10,0
Comércio por grosso e a retalho	36	68	104	14,0	41	66	107	16,5	45	72	117	14,6	12,5	9,3
Transportes e armazenagem	10	2	12	1,6	9	-	9	1,4	20	3	23	2,9	91,7	155,6
Alojamento, restauração e similares	71	157	228	30,7	70	109	179	27,6	78	162	240	30,0	5,3	34,1
Atividades de informação e de comunicação	7	8	15	2,0	6	5	11	1,7	9	5	14	1,8	-6,7	27,3
Atividades financeiras e de seguros	-	5	5	0,7	1	3	4	0,6	-	5	5	0,6	-	25,0
Atividades imobiliárias, administ. e dos serviços apoio	31	49	80	10,8	23	46	69	10,6	34	57	91	11,4	13,8	31,9
Atividades de consultoria, ciêntíficas, técnicas e simil.	7	6	13	1,7	9	9	18	2,8	13	21	34	4,3	161,5	88,9
Admin. pública, educação, ativ. saúde e apoio social	24	52	76	10,2	21	49	70	10,8	22	64	86	10,8	13,2	22,9
Outras atividades de serviços	18	44	62	8,3	9	37	46	7,1	18	47	65	8,1	4,8	41,3



QUADRO VIII - DESEMPREGADOS INSCRITOS POR MOTIVO DE INSCRIÇÃO
Movimento ao longo do mês

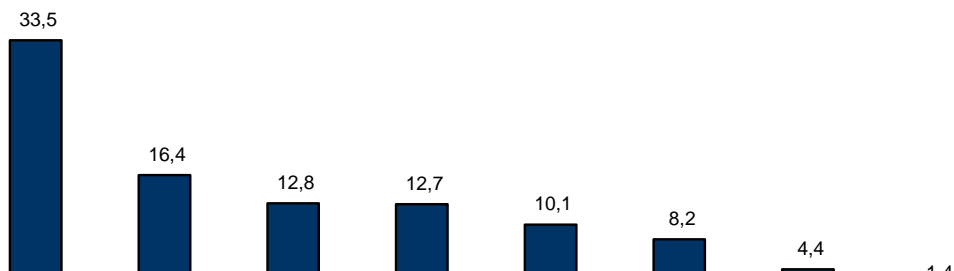
REGIÃO AUTÓNOMA DA MADEIRA

MOTIVOS DE INSCRIÇÃO	H	M	TOTAL	%
Total	410	512	922	100,0
Ex-Estudantes	61	57	118	12,8
Fim de Formação	3	1	4	0,4
Despedido	28	48	76	8,2
Despediu-se	61	56	117	12,7
Despedimento por mútuo acordo	17	24	41	4,4
Fim de trabalho não permanente	112	197	309	33,5
Ex-trabalhador por conta própria	9	4	13	1,4
Outros ex-inativos *	50	43	93	10,1
Outros **	69	82	151	16,4

* Outros ex-inativos - inclui ex-domésticas, reformados e indivíduos em situação de inatividade que decidiram procurar um emprego por conta de outrem.

** Outros - inclui reinscrições após anulações por falta à conv/controlo, ex-emigrantes e beneficiários de prestações de desemprego no espaço europeu.

Distribuição Percentual dos Desempregados Inscritos por Motivos de Inscrição



QUADRO IX - OFERTAS DE EMPREGO POR GRUPOS DE PROFISSÕES

Movimento ao longo dos meses

REGIÃO AUTÓNOMA DA MADEIRA

Grupos de Profissões - CPP/10	JULHO/23		JUNHO/24		JULHO/24		Var. %	
	V.A.	%	V.A.	%	V.A.	%	Mês homól.	Mês anter.
Total	194	100,0	146	100,0	182	100,0	-6,2	24,7
01 Oficiais das Forças Armadas	-	-	-	-	-	-	-	-
02 Sargentos das Forças Armadas	-	-	-	-	-	-	-	-
03 Outro pessoal das Forças Armadas	-	-	-	-	-	-	-	-
11 Repres.do poder legislativo e de órgãos executivos, dirigentes sup. Adm.Pública, de org.espec., diretores e gestores de empresas	-	-	-	-	-	-	-	-
12 Diretores de serviços administrativos e comerciais	-	-	-	-	-	-	-	-
13 Diretores de produção e de serviços especializados	-	-	-	-	-	-	-	-
14 Diretores de hotelaria, restauração, comércio e de outros serviços	2	1,0	-	-	-	-	-100,0	-
21 Especialistas das ciências físicas, matemáticas, engenharias e técnicas afins	8	4,1	7	4,8	7	3,8	-12,5	-
22 Profissionais de saúde	2	1,0	-	-	4	2,2	100,0	-
23 Professores	-	-	-	-	3	1,6	-	-
24 Especialistas em finanças, contabilidade, org. administrativa, relações púb. e comerciais	4	2,1	2	1,4	8	4,4	100,0	300,0
25 Especialistas em tecnologias de informação e comunicação (TIC)	1	0,5	2	1,4	2	1,1	100,0	-
26 Especialistas em assuntos jurídicos, sociais, artísticos e culturais	1	0,5	2	1,4	2	1,1	100,0	-
31 Técnicos e profissões das ciências e engenharia, de nível intermédio	6	3,1	1	0,7	4	2,2	-33,3	300,0
32 Técnicos e profissionais, de nível intermédio da saúde	2	1,0	2	1,4	-	-	-100,0	-100,0
33 Técnicos de nível intermédio, das áreas financeira, administrativa e dos negócios	10	5,2	2	1,4	2	1,1	-80,0	-
34 Técnicos nível intermédio dos serviços jurídicos, sociais, desportivos, culturais e simil.	4	2,1	3	2,1	2	1,1	-50,0	-33,3
35 Técnicos das tecnologias de informação e comunicação	1	0,5	2	1,4	-	-	-100,0	-100,0
41 Empregados de escritório, secretários em geral e operadores de processamento de dados	6	3,1	7	4,8	5	2,7	-16,7	-28,6
42 Pessoal de apoio direto a clientes	7	3,6	5	3,4	8	4,4	14,3	60,0
43 Operadores de dados, de contabilidade, estatística, de serv. financ. e relac. com o registo	2	1,0	1	0,7	1	0,5	-50,0	-
44 Outro pessoal de apoio de tipo administrativo	1	0,5	-	-	1	0,5	-	-
51 Trabalhadores dos serviços pessoais	36	18,6	27	18,5	39	21,4	8,3	44,4
52 Vendedores	14	7,2	6	4,1	12	6,6	-14,3	100,0
53 Trabalhadores dos cuidados pessoais e similares	9	4,6	10	6,8	5	2,7	-44,4	-50,0
54 Pessoal dos serviços de proteção e segurança	-	-	1	0,7	3	1,6	-	200,0
61 Agricultores e trab. qualificados da agricultura e prod. animal, orientados para o mercado	5	2,6	2	1,4	2	1,1	-60,0	-
62 Trab. qualificados da floresta, pesca e caça, orientados para o mercado	3	1,5	-	-	7	3,8	133,3	-
63 Agricultores, criadores de animais, pescadores, caçadores e coletores, de subsistência	-	-	-	-	-	-	-	-
71 Trabalhadores qualificados da construção e similares, exceto electricista	8	4,1	17	11,6	8	4,4	-	-52,9
72 Trabalhadores qualificados da metalurgia, metalomecânica e similares	10	5,2	5	3,4	3	1,6	-70,0	-40,0
73 Trab. qualificados da impressão, fabrico de instrum. precisão, joalheiros, artesãos e simil.	2	1,0	-	-	-	-	-100,0	-
74 Trabalhadores qualificados em eletricidade e em eletrónica	1	0,5	1	0,7	4	2,2	300,0	300,0
75 Trabalhadores da transf. alimentos, da madeira, do vestuário e outras ind. e artesanato	6	3,1	7	4,8	1	0,5	-83,3	-85,7
81 Operadores de instalações fixas e máquinas	2	1,0	1	0,7	2	1,1	-	100,0
82 Trabalhadores da montagem	-	-	-	-	-	-	-	-
83 Condutores de veículos e operadores de equipamentos móveis	6	3,1	4	2,7	2	1,1	-66,7	-50,0
91 Trabalhadores de limpeza	21	10,8	7	4,8	22	12,1	4,8	214,3
92 Trabalhadores não qualificados da agricultura, produção animal, pesca e floresta	-	-	1	0,7	-	-	-	-100,0
93 Trabalhadores não qualificados da ind. extrativa, construção, ind. transf. e transportes	2	1,0	5	3,4	8	4,4	300,0	60,0
94 Assistentes na preparação de refeições	6	3,1	4	2,7	8	4,4	33,3	100,0
95 Vendedores ambulantes (exceto de alimentos) e prestadores de serviços na rua	-	-	-	-	-	-	-	-
96 Trabalhadores dos resíduos e de outros serviços elementares	6	3,1	12	8,2	7	3,8	16,7	-41,7



QUADRO X - OFERTAS DE EMPREGO POR ATIVIDADE ECONÓMICA

Movimento ao longo dos meses

REGIÃO AUTÓNOMA DA MADEIRA

Atividade Económica - CAE / Rev.3	JULHO/23		JUNHO/24		JULHO/24		Var. %	
	V.A.	%	V.A.	%	V.A.	%	Mês homól.	Mês anter.
Total	194	100,0	146	100,0	182	100,0	-6,2	24,7
Agricultura, pecuária, caça, floresta e pesca	9	4,6	-	-	5	2,7	-44,4	-
Indústria, energia e água e construção	28	14,4	37	25,3	26	14,3	-7,1	-29,7
Indústrias extrativas	1	0,5	-	-	-	-	-100,0	-
Indústrias alimentares das bebidas e do tabaco	3	1,5	4	2,7	6	3,3	100,0	50,0
Fabricação de têxteis	1	0,5	-	-	-	-	-100,0	-
Indústria do vestuário	-	-	-	-	-	-	-	-
Indústria do couro e dos produtos do couro	-	-	-	-	-	-	-	-
Indústria da madeira e da cortiça	-	-	1	0,7	2	1,1	-	100,0
Indústrias do papel, impressão e reprodução	1	0,5	1	0,7	-	-	-100,0	-100,0
Fab.prod. petrol., quím., farmac., borracha e plástico	1	0,5	-	-	-	-	-100,0	-
Fab. de outros produtos minerais não metálicos	-	-	-	-	-	-	-	-
Ind. metalúrgica de base e fab. produtos metálicos	1	0,5	3	2,1	-	-	-100,0	-100,0
Fab. eq. informático, elétrico, máq. e equip. n.e.	1	0,5	-	-	-	-	-100,0	-
Fab. veíc. automóveis e outro equip.de transporte	-	-	-	-	-	-	-	-
Fab.mobiliário, repar. máq. e equip., e outras ind.transf.	-	-	2	1,4	2	1,1	-	-
Eletricidade, gás e água, saneam., resíd.e despoluição	-	-	1	0,7	-	-	-	-100,0
Construção	19	9,8	25	17,1	16	8,8	-15,8	-36,0
Serviços	157	80,9	109	74,7	151	83,0	-3,8	38,5
Comércio, manut. repar. veículos autom. e motoc.	11	5,7	5	3,4	2	1,1	-81,8	-60,0
Comércio por grosso e a retalho	22	11,3	15	10,3	20	11,0	-9,1	33,3
Transportes e armazenagem	2	1,0	4	2,7	2	1,1	-	-50,0
Alojamento, restauração e similares	56	28,9	39	26,7	73	40,1	30,4	87,2
Atividades de informação e de comunicação	3	1,5	4	2,7	7	3,8	133,3	75,0
Atividades financeiras e de seguros	1	0,5	-	-	1	0,5	-	-
Atividades imobiliárias, administ. e dos serviços apoio	16	8,2	11	7,5	12	6,6	-25,0	9,1
Atividades de consultoria, científicas, técnicas e simil.	14	7,2	5	3,4	10	5,5	-28,6	100,0
Admin. pública, educação, ativ. saúde e apoio social	16	8,2	16	11,0	14	7,7	-12,5	-12,5
Outras atividades de serviços	16	8,2	10	6,8	10	5,5	-37,5	-

QUADRO XI - OFERTAS DE EMPREGO POR GRUPOS DE PROFISSÕES

Situação no fim dos meses

REGIÃO AUTÓNOMA DA MADEIRA

Grupos de Profissões - CPP/10	JULHO/23		JUNHO/24		JULHO/24		Var. %	
	V.A.	%	V.A.	%	V.A.	%	Mês homól.	Mês anter.
Total	445	100,0	341	100,0	356	100,0	-20,0	4,4
01 Oficiais das Forças Armadas	-	-	-	-	-	-	-	-
02 Sargentos das Forças Armadas	-	-	-	-	-	-	-	-
03 Outro pessoal das Forças Armadas	-	-	-	-	-	-	-	-
11 Repres.do poder legislativo e de órgãos executivos, dirigentes sup. Adm.Pública, de org.espec., diretores e gestores de empresas	-	-	-	-	-	-	-	-
12 Diretores de serviços administrativos e comerciais	-	-	1	0,3	-	-	-	-100,0
13 Diretores de produção e de serviços especializados	-	-	1	0,3	-	-	-	-100,0
14 Diretores de hotelaria, restauração, comércio e de outros serviços	3	0,7	3	0,9	2	0,6	-33,3	-33,3
21 Especialistas das ciências físicas, matemáticas, engenharias e técnicas afins	11	2,5	7	2,1	11	3,1		57,1
22 Profissionais de saúde	8	1,8	2	0,6	4	1,1	-50,0	100,0
23 Professores	-	-	-	-	3	0,8	-	-
24 Especialistas em finanças, contabilidade, org. administrativa, relações públ. e comerciais	1	0,2	2	0,6	6	1,7	500,0	200,0
25 Especialistas em tecnologias de informação e comunicação (TIC)	2	0,4	-	-	-	-	-100,0	-
26 Especialistas em assuntos jurídicos, sociais, artísticos e culturais	1	0,2	1	0,3	1	0,3		
31 Técnicos e profissões das ciências e engenharia, de nível intermédio	8	1,8	5	1,5	6	1,7	-25,0	20,0
32 Técnicos e profissionais, de nível intermédio da saúde	2	0,4	1	0,3	1	0,3	-50,0	
33 Técnicos de nível intermédio, das áreas financeira, administrativa e dos negócios	9	2,0	5	1,5	4	1,1	-55,6	-20,0
34 Técnicos nível intermédio dos serviços jurídicos, sociais, desportivos, culturais e simil.	4	0,9	2	0,6	3	0,8	-25,0	50,0
35 Técnicos das tecnologias de informação e comunicação	1	0,2	1	0,3	-	-	-100,0	-100,0
41 Empregados de escritório, secretários em geral e operadores de processamento de dados	4	0,9	2	0,6	1	0,3	-75,0	-50,0
42 Pessoal de apoio direto a clientes	12	2,7	12	3,5	11	3,1	-8,3	-8,3
43 Operadores de dados, de contabilidade, estatística, de serv. financ. e relac. com o registo	7	1,6	4	1,2	3	0,8	-57,1	-25,0
44 Outro pessoal de apoio de tipo administrativo	-	-	-	-	-	-	-	-
51 Trabalhadores dos serviços pessoais	144	32,4	104	30,5	111	31,2	-22,9	6,7
52 Vendedores	36	8,1	24	7,0	24	6,7	-33,3	
53 Trabalhadores dos cuidados pessoais e similares	6	1,3	4	1,2	8	2,2	33,3	100,0
54 Pessoal dos serviços de proteção e segurança	1	0,2	2	0,6	2	0,6	100,0	
61 Agricultores e trab. qualificados da agricultura e prod. animal, orientados para o mercado	6	1,3	3	0,9	4	1,1	-33,3	33,3
62 Trab. qualificados da floresta, pesca e caça, orientados para o mercado	-	-	-	-	-	-	-	-
63 Agricultores, criadores de animais, pescadores, caçadores e coletores, de subsistência	1	0,2	1	0,3	1	0,3		
71 Trabalhadores qualificados da construção e similares, exceto eletricitista	37	8,3	42	12,3	43	12,1	16,2	2,4
72 Trabalhadores qualificados da metalurgia, metalomecânica e similares	26	5,8	18	5,3	12	3,4	-53,8	-33,3
73 Trab. qualificados da impressão, fabrico de instrum. precisão, joalheiros, artesãos e simil.	1	0,2	-	-	-	-	-100,0	-
74 Trabalhadores qualificados em eletricidade e em eletrónica	9	2,0	10	2,9	10	2,8	11,1	
75 Trabalhadores da transf. alimentos, da madeira, do vestuário e outras ind. e artesanato	16	3,6	19	5,6	13	3,7	-18,8	-31,6
81 Operadores de instalações fixas e máquinas	1	0,2	1	0,3	1	0,3		
82 Trabalhadores da montagem	-	-	-	-	-	-	-	-
83 Condutores de veículos e operadores de equipamentos móveis	8	1,8	6	1,8	4	1,1	-50,0	-33,3
91 Trabalhadores de limpeza	34	7,6	18	5,3	21	5,9	-38,2	16,7
92 Trabalhadores não qualificados da agricultura, produção animal, pesca e floresta	1	0,2	-	-	-	-	-100,0	-
93 Trabalhadores não qualificados da ind. extrativa, construção, ind. transf. e transportes	16	3,6	12	3,5	18	5,1	12,5	50,0
94 Assistentes na preparação de refeições	18	4,0	14	4,1	17	4,8	-5,6	21,4
95 Vendedores ambulantes (exceto de alimentos) e prestadores de serviços na rua	-	-	-	-	-	-	-	-
96 Trabalhadores dos resíduos e de outros serviços elementares	11	2,5	14	4,1	11	3,1		-21,4



QUADRO XII - OFERTAS DE EMPREGO POR ATIVIDADE ECONÓMICA

Situação no fim dos meses

REGIÃO AUTÓNOMA DA MADEIRA

Atividade Económica - CAE / Rev.3	JULHO/23		JUNHO/24		JULHO/24		Var. %	
	V.A.	%	V.A.	%	V.A.	%	Mês homól.	Mês anter.
Total	445	100,0	341	100,0	356	100,0	-20,0	4,4
Agricultura, pecuária, caça, floresta e pesca	6	1,3	1	0,3	1	0,3	-83,3	-
Indústria, energia e água e construção	98	22,0	86	25,2	92	25,8	-6,1	7,0
Indústrias extrativas	-	-	-	-	-	-	-	-
Indústrias alimentares das bebidas e do tabaco	16	3,6	17	5,0	18	5,1	12,5	5,9
Fabricação de têxteis	1	0,2	-	-	-	-	-100,0	-
Indústria do vestuário	-	-	-	-	-	-	-	-
Indústria do couro e dos produtos do couro	-	-	-	-	-	-	-	-
Indústria da madeira e da cortiça	1	0,2	2	0,6	4	1,1	300,0	100,0
Indústrias do papel, impressão e reprodução	-	-	1	0,3	1	0,3	-	-
Fab. prod. petrol., quím., farmac., borracha e plástico	2	0,4	1	0,3	1	0,3	-50,0	-
Fab. de outros produtos minerais não metálicos	3	0,7	-	-	-	-	-100,0	-
Ind. metalúrgica de base e fab. produtos metálicos	7	1,6	4	1,2	3	0,8	-57,1	-25,0
Fab. eq. informático, elétrico, máq. e equip. n.e.	3	0,7	1	0,3	1	0,3	-66,7	-
Fab. veíc. automóveis e outro equip.de transporte	-	-	-	-	-	-	-	-
Fab.mobiliário, repar. máq. e equip., e outras ind.transf.	1	0,2	5	1,5	4	1,1	300,0	-20,0
Eletricidade, gás e água, saneam., resíd.e despoluição	5	1,1	3	0,9	4	1,1	-20,0	33,3
Construção	59	13,3	52	15,2	56	15,7	-5,1	7,7
Serviços	341	76,6	254	74,5	263	73,9	-22,9	3,5
Comércio, manut. repar. veículos autom. e motoc.	21	4,7	20	5,9	15	4,2	-28,6	-25,0
Comércio por grosso e a retalho	49	11,0	38	11,1	34	9,6	-30,6	-10,5
Transportes e armazenagem	2	0,4	3	0,9	1	0,3	-50,0	-66,7
Alojamento, restauração e similares	178	40,0	125	36,7	145	40,7	-18,5	16,0
Atividades de informação e de comunicação	5	1,1	-	-	2	0,6	-60,0	-
Atividades financeiras e de seguros	3	0,7	1	0,3	1	0,3	-66,7	-
Atividades imobiliárias, administ. e dos serviços apoio	24	5,4	24	7,0	24	6,7	-	-
Atividades de consultoria, científicas, técnicas e simil.	11	2,5	13	3,8	7	2,0	-36,4	-46,2
Admin. pública, educação, ativ. saúde e apoio social	9	2,0	7	2,1	12	3,4	33,3	71,4
Outras atividades de serviços	39	8,8	23	6,7	22	6,2	-43,6	-4,3

QUADRO XIII - COLOCAÇÕES EFECTUADAS POR GRUPOS DE PROFISSÕES

Movimento ao longo dos meses

REGIÃO AUTÓNOMA DA MADEIRA

Grupos de Profissões - CPP/10	JULHO/23				JUNHO/24				JULHO/24				Var. %	
	H	M	TOTAL	%	H	M	TOTAL	%	H	M	TOTAL	%	Mês homól.	Mês anter.
Total	57	52	109	100,0	42	71	113	100,0	52	51	103	100,0	-5,5	-8,8
01 Oficiais das Forças Armadas	-	-	-	-	-	-	-	-	-	-	-	-	-	-
02 Sargentos das Forças Armadas	-	-	-	-	-	-	-	-	-	-	-	-	-	-
03 Outro pessoal das Forças Armadas	-	-	-	-	-	-	-	-	-	-	-	-	-	-
11 Repres.do poder legislativo e de órgãos executivos, dirigentes sup. Adm.Pública, de org.espec., diretores e gestores de	-	-	-	-	-	-	-	-	-	-	-	-	-	-
12 Diretores de serviços administrativos e comerciais	-	-	-	-	-	-	-	-	-	-	-	-	-	-
13 Diretores de produção e de serviços especializados	-	-	-	-	-	-	-	-	-	-	-	-	-	-
14 Diretores de hotelaria, restauração, comércio e de outros serviços	1	-	1	0,9	-	-	-	-	-	-	-	-	-100,0	-
21 Especialistas das ciências físicas, matemáticas, engenharias e técnicas afins	3	1	4	3,7	3	4	7	6,2	1	-	1	1,0	-75,0	-85,7
22 Profissionais de saúde	-	-	-	-	-	-	-	-	1	1	2	1,9	-	-
23 Professores	-	-	-	-	-	-	-	-	-	-	-	-	-	-
24 Especialistas em finanças, contabilidade, org. administrativa, relações púb. e comerciais	1	2	3	2,8	2	-	2	1,8	1	2	3	2,9	0,0	50,0
25 Especialistas em tecnologias de informação e comunicação (TIC)	1	-	1	0,9	2	-	2	1,8	2	-	2	1,9	100,0	0,0
26 Especialistas em assuntos jurídicos, sociais, artísticos e culturais	-	1	1	0,9	-	2	2	1,8	-	2	2	1,9	100,0	0,0
31 Técnicos e profissões das ciências e engenharia, de nível intermédio	3	-	3	2,8	1	-	1	0,9	2	-	2	1,9	-33,3	100,0
32 Técnicos e profissionais, de nível intermédio da saúde	-	1	1	0,9	-	2	2	1,8	-	-	-	-	-100,0	-100,0
33 Técnicos de nível intermédio, das áreas financeira, administrativa e dos negócios	-	8	8	7,3	-	2	2	1,8	-	2	2	1,9	-75,0	0,0
34 Técnicos nível intermédio dos serviços jurídicos, sociais, desportivos, culturais e simil.	2	1	3	2,8	1	2	3	2,7	-	1	1	1,0	-66,7	-66,7
35 Técnicos das tecnologias de informação e comunicação	1	-	1	0,9	1	-	1	0,9	-	-	-	-	-100,0	-100,0
41 Empregados de escritório, secretários em geral e operadores de processamento de dados	2	5	7	6,4	-	8	8	7,1	-	4	4	3,9	-42,9	-50,0
42 Pessoal de apoio direto a clientes	1	1	2	1,8	1	6	7	6,2	2	4	6	5,8	200,0	-14,3
43 Operadores de dados, de contabilidade, estatística, de serv. financ. e relac. com o registo	1	-	1	0,9	2	1	3	2,7	-	1	1	1,0	0,0	-66,7
44 Outro pessoal de apoio de tipo administrativo	-	1	1	0,9	-	-	-	-	-	1	1	1,0	0,0	-
51 Trabalhadores dos serviços pessoais	6	6	12	11,0	3	13	16	14,2	8	5	13	12,6	8,3	-18,8
52 Vendedores	6	4	10	9,2	-	6	6	5,3	1	5	6	5,8	-40,0	0,0
53 Trabalhadores dos cuidados pessoais e similares	1	4	5	4,6	1	9	10	8,8	-	9	9	8,7	80,0	-10,0
54 Pessoal dos serviços de proteção e segurança	-	-	-	-	-	-	-	-	-	-	-	-	-	-
61 Agricultores e trab. qualificados da agricultura e prod. animal, orientados para o mercado	6	-	6	5,5	-	-	-	-	1	-	1	1,0	-83,3	-
62 Trab. qualificados da floresta, pesca e caça, orientados para o mercado	-	-	-	-	-	-	-	-	-	-	-	-	-	-
63 Agricultores, criadores de animais, pescadores, caçadores e coletores, de subsistência	1	-	1	0,9	-	-	-	-	-	-	-	-	-100,0	-
71 Trabalhadores qualificados da construção e similares, exceto electricista	5	-	5	4,6	5	-	5	4,4	4	-	4	3,9	-20,0	-20,0
72 Trabalhadores qualificados da metalurgia, metalomecânica e simil.	2	-	2	1,8	2	-	2	1,8	2	-	2	1,9	0,0	0,0
73 Trab. qualificados da impressão, fabrico de instrum. precisão, joalheiros, artesãos e simil.	1	-	1	0,9	-	-	-	-	-	-	-	-	-100,0	-
74 Trabalhadores qualificados em eletricidade e em eletrónica	1	-	1	0,9	2	-	2	1,8	5	-	5	4,9	400,0	150,0
75 Trabalhadores da transf. alimentos, da madeira, do vestuário e outras ind. e artesanato	1	1	2	1,8	1	-	1	0,9	2	2	4	3,9	100,0	300,0
81 Operadores de instalações fixas e máquinas	2	-	2	1,8	-	-	-	-	-	-	-	-	-100,0	-
82 Trabalhadores da montagem	-	-	-	-	-	-	-	-	-	-	-	-	-	-
83 Condutores de veículos e operadores de equipamentos móveis	2	1	3	2,8	3	-	3	2,7	3	-	3	2,9	0,0	0,0
91 Trabalhadores de limpeza	-	11	11	10,1	-	8	8	7,1	6	11	17	16,5	54,5	112,5
92 Trabalhadores não qualificados da agricultura, produção animal, pesca e floresta	-	-	-	-	2	-	2	1,8	1	-	1	1,0	-	-50,0
93 Trabalhadores não qualificados da ind. extrativa, construção, ind. transf. e transportes	4	-	4	3,7	5	1	6	5,3	3	-	3	2,9	-25,0	-50,0
94 Assistentes na preparação de refeições	2	4	6	5,5	3	5	8	7,1	3	-	3	2,9	-50,0	-62,5
95 Vendedores ambulantes (exceto de alimentos) e prestadores de serviços na rua	-	-	-	-	-	-	-	-	-	-	-	-	-	-
96 Trabalhadores dos resíduos e de outros serviços elementares	1	-	1	0,9	2	2	4	3,5	4	1	5	4,9	400,0	25,0



QUADRO XIV - COLOCAÇÕES EFECTUADAS POR ATIVIDADE ECONÓMICA
Movimento ao longo dos meses

REGIÃO AUTÓNOMA DA MADEIRA

Actividade Económica - CAE / Rev.3	JULHO/23				JUNHO/24				JULHO/24				Var. %	
	H	M	TOTAL	%	H	M	TOTAL	%	H	M	TOTAL	%	Mês homól.	Mês anter.
Total	57	52	109	100,0	42	71	113	100,0	52	51	103	100,0	-5,5	-8,8
Agricultura, pecuária, caça, floresta e pesca	3	-	3	2,8	-	-	-	-	-	-	-	-	-100,0	-
Indústria, energia e água e construção	14	4	18	16,5	11	6	17	15,0	14	3	17	16,5	-5,6	-
Indústrias extrativas	-	-	-	-	-	-	-	-	-	-	-	-	-	-
Indústrias alimentares das bebidas e do tabaco	1	1	2	1,8	-	1	1	0,9	1	3	4	3,9	100,0	300,0
Fabricação de têxteis	-	-	-	-	-	-	-	-	-	-	-	-	-	-
Indústria do vestuário	-	-	-	-	-	-	-	-	-	-	-	-	-	-
Indústria do couro e dos produtos do couro	-	-	-	-	-	-	-	-	-	-	-	-	-	-
Indústria da madeira e da cortiça	-	-	-	-	-	-	-	-	-	-	-	-	-	-
Indústrias do papel, impressão e reprodução	1	-	1	0,9	-	-	-	-	-	-	-	-	-100,0	-
Fab.prod. petrol., quím., farmac., borracha e plástico	-	-	-	-	-	-	-	-	-	-	-	-	-	-
Fab. de outros produtos minerais não metálicos	-	-	-	-	-	1	1	0,9	-	-	-	-	-	-100,0
Ind. metalúrgica de base e fab. produtos metálicos	1	-	1	0,9	-	-	-	-	-	-	-	-	-100,0	-
Fab. eq. informático, elétrico, máq. e equip. n.e.	-	-	-	-	-	-	-	-	-	-	-	-	-	-
Fab. veíc. automóveis e outro equip.de transporte	-	-	-	-	-	-	-	-	-	-	-	-	-	-
Fab. mobiliário, repar. máq. e equip., e outras ind.transf.	-	-	-	-	1	-	1	0,9	3	-	3	2,9	-	200,0
Eletricidade, gás e água, saneam., resid.e despoluição	2	-	2	1,8	1	1	2	1,8	1	-	1	1,0	-50,0	-50,0
Construção	9	3	12	11,0	9	3	12	10,6	9	-	9	8,7	-25,0	-25,0
Serviços	40	48	88	80,7	31	65	96	85,0	38	48	86	83,5	-2,3	-10,4
Comércio, manut. repar. veículos autom. e motoc.	3	-	3	2,8	5	1	6	5,3	2	1	3	2,9	-	-50,0
Comércio por grosso e a retalho	10	4	14	12,8	5	10	15	13,3	2	8	10	9,7	-28,6	-33,3
Transportes e armazenagem	1	1	2	1,8	1	1	2	1,8	1	-	1	1,0	-50,0	-50,0
Alojamento, restauração e similares	11	19	30	27,5	8	25	33	29,2	14	11	25	24,3	-16,7	-24,2
Atividades de informação e de comunicação	2	-	2	1,8	4	-	4	3,5	2	3	5	4,9	150,0	25,0
Atividades financeiras e de seguros	-	1	1	0,9	-	-	-	-	1	-	1	1,0	-	-
Atividades imobiliárias, administ. e dos serviços apoio	4	6	10	9,2	1	7	8	7,1	6	3	9	8,7	-10,0	12,5
Atividades de consultoria, científicas, técnicas e simil.	2	8	10	9,2	4	2	6	5,3	4	4	8	7,8	-20,0	33,3
Admin. pública, educação, ativ. saúde e apoio social	4	7	11	10,1	2	13	15	13,3	2	15	17	16,5	54,5	13,3
Outras atividades de serviços	3	2	5	4,6	1	6	7	6,2	4	3	7	6,8	40,0	-



CONCEITOS E DEFINIÇÕES:

PEDIDOS DE EMPREGO - Total de pessoas com idade igual ou superior a 16 anos (salvaguardando as reservas previstas na lei), inscritas no Centro de Emprego para obter um emprego por conta de outrem.

Subdividem-se nas categorias:

DESEMPREGADOS/DESEMPREGO REGISTADO - Candidatos inscritos que não têm trabalho, procuram um emprego como trabalhador por conta de outrem, estão imediatamente disponíveis e têm capacidade para trabalhar, dos quais:

1º emprego: nunca trabalharam,
Novo emprego: já trabalharam.

EMPREGADOS - Candidatos inscritos que, tendo um emprego a tempo completo ou parcial pretendem mudar para outro emprego; (inclui candidatos na situação de suspensos temporariamente do trabalho, mas que mantêm um vínculo formal à empresa);

OCUPADOS - Candidatos inscritos a desenvolver uma atividade temporária, no âmbito da satisfação de necessidades coletivas, ao abrigo de um Programa Ocupacional de Emprego, a frequentar formação profissional ou integrado em medidas ativas de emprego, com exceção das medidas que visem a criação do próprio emprego ou de postos de trabalho, ou seja, que visem a integração direta no mercado de trabalho;

INDISPONÍVEIS TEMPORARIAMENTE - Candidatos inscritos que não reúnem as condições imediatas para o trabalho e apresentam indisponibilidade justificada.

DESEMPREGADOS JOVENS - Candidatos desempregados com menos de 25 anos de idade.

DESEMPREGADOS ADULTOS - Candidatos desempregados com 25 ou mais anos de idade.

DESEMPREGADOS DE CURTA DURAÇÃO - Candidatos inscritos como desempregados há menos de um ano.

DESEMPREGADOS DE LONGA DURAÇÃO - Candidatos inscritos como desempregados há um ano ou mais.

OFERTAS DE EMPREGO - Empregos disponíveis comunicados pelas entidades empregadoras ao Centro de Emprego.

COLOCAÇÕES - Ofertas de emprego satisfeitas, com candidatos apresentados pelo Centro de Emprego.

AUTOCOLOCAÇÕES - Obtenção, por iniciativa própria, de colocações profissionais.

As estatísticas dos **Pedidos** e **Ofertas de Emprego**, podem referir-se a:

Situação no fim do mês - Número de registos existentes no final do mês.

Movimento ao longo do mês - Número de registos durante o mês.

As estatísticas das **Colocações** referem-se apenas ao movimento ao longo do mês.

CLASSIFICAÇÕES UTILIZADAS:

Classificação Portuguesa das Profissões - 2010 - 14ª Deliberação da secção permanente de coordenação estatística do Conselho Superior de Estatística - Instituto Nacional de Estatística, I.P. (DR, IIª Série, nº106 de 01/06/2010).

Classificação Portuguesa das Atividades Económicas – CAE - Rev. 3 (D.L. 381/2007, de 14/11).

**SINAIS CONVENCIONAIS:**

- Resultado nulo
- x Dado não disponível

SIGLAS

H	Total no sexo masculino
M	Total no sexo feminino
< 25 anos	Menores de 25 anos
>= 25 anos	Com 25 anos ou mais
< 1 ano	Há menos de 1 ano
>= 1 ano	Há 1 ano ou mais
V.A.	Valor absoluto
Var.	Varição
%	Valor percentual
Ant.	Anterior
Homól.	Homólogo
CPP/10	Classificação Portuguesa das Atividades Económicas Revisão 3
CAE/Rev.3	Classificação Portuguesa de Profissões, Versão 2010

FICHA TÉCNICA

Edição

Secretaria Regional de Inclusão, Trabalho e Juventude
Instituto de Emprego da Madeira, IP-RAM
Rua da Boa Viagem, nº 36
9060 - 027 Funchal
Tel.: 291 145 740
Fax: 291 220 014
E-mail: emprego@iem.madeira.gov.pt
Site: www.iem.madeira.gov.pt

Coordenação e Conceção Gráfica

Divisão de Estatística, Planeamento e Comunicação

Formato: Publicação em suporte eletrónico

Periodicidade: Mensal

Data de edição: Agosto de 2024