

SÍNTESE - INDICADORES DO MERCADO DE EMPREGO

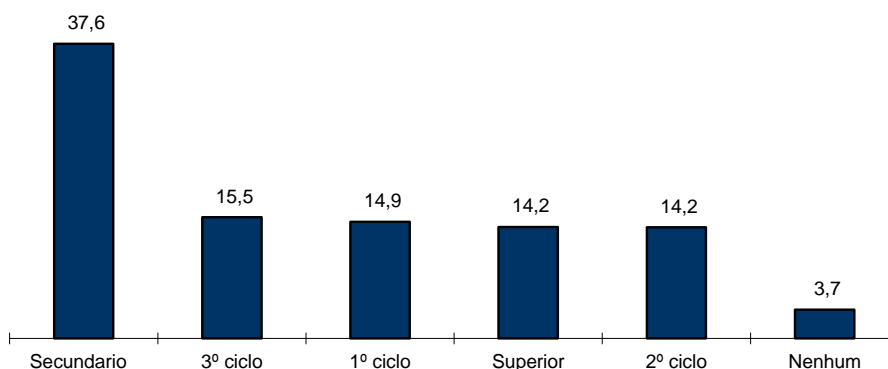
REGIÃO AUTÓNOMA DA MADEIRA

	AGOSTO/23		JULHO/24		AGOSTO/24		VARIACÃO %	
	V.A.	%	V.A.	%	V.A.	%	Mês Homólogo	Mês Anterior
DESEMPREGO REGISTRADO	7 419	100,0	6 725	100,0	6 670	100,0	-10,1	-0,8
Homens	3 186	42,9	2 901	43,1	2 927	43,9	-8,1	0,9
Mulheres	4 233	57,1	3 824	56,9	3 743	56,1	-11,6	-2,1
< 25 anos de idade	820	11,1	761	11,3	834	12,5	1,7	9,6
Homens	382		345		399		4,5	15,7
Mulheres	438		416		435		-0,7	4,6
>= 25 anos de idade	6 599	88,9	5 964	88,7	5 836	87,5	-11,6	-2,1
Homens	2 804		2 556		2 528		-9,8	-1,1
Mulheres	3 795		3 408		3 308		-12,8	-2,9
< 1 ano de inscrição	3 846	51,8	3 875	57,6	3 933	59,0	2,3	1,5
Homens	1 599		1 719		1 754		9,7	2,0
Mulheres	2 247		2 156		2 179		-3,0	1,1
>= 1 ano de inscrição	3 573	48,2	2 850	42,4	2 737	41,0	-23,4	-4,0
Homens	1 587		1 182		1 173		-26,1	-0,8
Mulheres	1 986		1 668		1 564		-21,2	-6,2
Primeiro Emprego	681	9,2	536	8,0	607	9,1	-10,9	13,2
Novo Emprego	6 738	90,8	6 189	92,0	6 063	90,9	-10,0	-2,0
Atividades económicas		100,0		100,0		100,0		
Agric.,pecuária,caça, silvic.e pesca	170	2,5	125	2,0	123	2,0	-27,6	-1,6
Indústria,energia e água e construção	942	14,0	853	13,8	834	13,8	-11,5	-2,2
Serviços	5 626	83,5	5 211	84,2	5 106	84,2	-9,2	-2,0
Nível de Instrução								
Nenhum Nível de Instrução	370	5,0	259	3,9	244	3,7	-34,1	-5,8
Básico - 1º Ciclo	1 440	19,4	1 043	15,5	992	14,9	-31,1	-4,9
Básico - 2º Ciclo	1 117	15,1	967	14,4	946	14,2	-15,3	-2,2
Básico - 3º Ciclo	1 041	14,0	1 021	15,2	1 032	15,5	-0,9	1,1
Secundário	2 526	34,0	2 492	37,1	2 507	37,6	-0,8	0,6
Superior	925	12,5	943	14,0	949	14,2	2,6	0,6
PROCURA DE EMPREGO AO LONGO DO MÊS								
Desempregados	799	100,0	922	100,0	818	100,0	2,4	-11,3
Homens	357	44,7	410	44,5	367	44,9	2,8	-10,5
Mulheres	442	55,3	512	55,5	451	55,1	2,0	-11,9
Primeiro Emprego	154	19,3	122	13,2	150	18,3	-2,6	23,0
Novo Emprego	645	80,7	800	86,8	668	81,7	3,6	-16,5
OFERTAS DE EMPREGO								
Recebidas ao longo do mês	185		182		185		0,0	1,6
Permanecem no fim do mês	459		356		386		-15,9	8,4
AJUSTAMENTO DO MERCADO DE EMPREGO								
Autocolocações	290		324		311		7,2	-4,0
Colocações	101		103		101		0,0	-1,9

**QUADRO I - DESEMPREGO REGISTRADO POR NÍVEL DE INSTRUÇÃO SEGUNDO O GRUPO ETÁRIO E O TEMPO DE INSCRIÇÃO**

REGIÃO AUTÓNOMA DA MADEIRA

HOMENS / MULHERES	< 25 ANOS			≥ 25 ANOS			TOTAL
	TOTAL	< 1ANO	≥1ANO	TOTAL	< 1ANO	≥1ANO	
Total	834	694	140	5 836	3 239	2 597	6 670
Nenhum Nível de Instrução	0	0	0	244	82	162	244
Básico - 1º Ciclo	2	2	0	990	455	535	992
Básico - 2º Ciclo	20	19	1	926	547	379	946
Básico - 3º Ciclo	130	114	16	902	574	328	1 032
Secundário	487	401	86	2 020	1 179	841	2 507
Superior	195	158	37	754	402	352	949
HOMENS							
Total	399	349	50	2 528	1 405	1 123	2 927
Nenhum Nível de Instrução	0	0	0	135	39	96	135
Básico - 1º Ciclo	2	2	0	501	239	262	503
Básico - 2º Ciclo	13	12	1	420	239	181	433
Básico - 3º Ciclo	74	66	8	393	245	148	467
Secundário	242	211	31	795	490	305	1 037
Superior	68	58	10	284	153	131	352
MULHERES							
Total	435	345	90	3 308	1 834	1 474	3 743
Nenhum Nível de Instrução	0	0	0	109	43	66	109
Básico - 1º Ciclo	0	0	0	489	216	273	489
Básico - 2º Ciclo	7	7	0	506	308	198	513
Básico - 3º Ciclo	56	48	8	509	329	180	565
Secundário	245	190	55	1 225	689	536	1 470
Superior	127	100	27	470	249	221	597

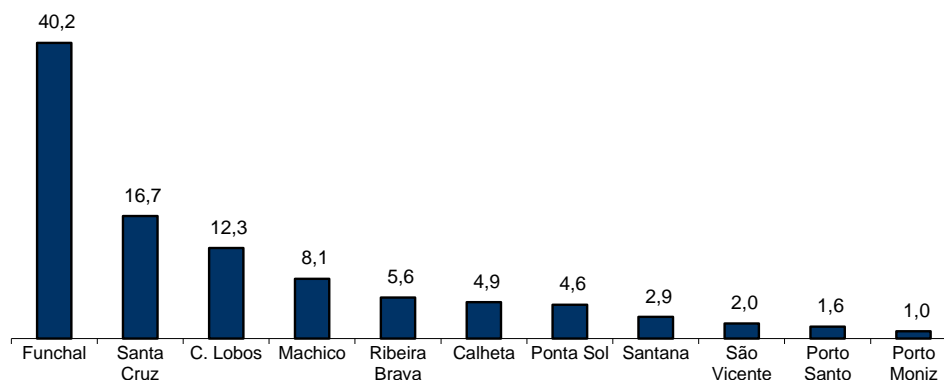
Distribuição Percentual do Desemprego Registrado por Nível de Instrução

QUADRO II - DESEMPREGO REGISTRADO POR CONCELHOS SEGUNDO O GRUPO ETÁRIO E O TEMPO DE INSCRIÇÃO

REGIÃO AUTÓNOMA DA MADEIRA

HOMENS / MULHERES	< 25 ANOS			≥ 25 ANOS			TOTAL
	TOTAL	< 1ANO	≥1ANO	TOTAL	< 1ANO	≥1ANO	
Total	834	694	140	5 836	3 239	2 597	6 670
Calheta	29	23	6	301	167	134	330
Câmara de Lobos	127	109	18	694	425	269	821
Funchal	284	244	40	2 398	1 340	1 058	2 682
Machico	62	50	12	481	271	210	543
Ponta do Sol	51	39	12	255	124	131	306
Porto Moniz	5	5	0	61	31	30	66
Ribeira Brava	62	54	8	309	170	139	371
Santa Cruz	161	133	28	950	515	435	1 111
Santana	25	20	5	171	74	97	196
São Vicente	17	11	6	119	64	55	136
Porto Santo	11	6	5	97	58	39	108
HOMENS							
Total	399	349	50	2 528	1 405	1 123	2 927
Calheta	11	11	0	138	71	67	149
Câmara de Lobos	54	46	8	283	163	120	337
Funchal	145	129	16	1 108	639	469	1 253
Machico	27	22	5	218	128	90	245
Ponta do Sol	21	17	4	78	39	39	99
Porto Moniz	2	2	0	36	16	20	38
Ribeira Brava	26	25	1	108	56	52	134
Santa Cruz	85	75	10	364	194	170	449
Santana	12	10	2	91	39	52	103
São Vicente	8	6	2	56	31	25	64
Porto Santo	8	6	2	48	29	19	56
MULHERES							
Total	435	345	90	3 308	1 834	1 474	3 743
Calheta	18	12	6	163	96	67	181
Câmara de Lobos	73	63	10	411	262	149	484
Funchal	139	115	24	1 290	701	589	1 429
Machico	35	28	7	263	143	120	298
Ponta do Sol	30	22	8	177	85	92	207
Porto Moniz	3	3	0	25	15	10	28
Ribeira Brava	36	29	7	201	114	87	237
Santa Cruz	76	58	18	586	321	265	662
Santana	13	10	3	80	35	45	93
São Vicente	9	5	4	63	33	30	72
Porto Santo	3	0	3	49	29	20	52

Distribuição Percentual do Desemprego Registrado por Concelhos

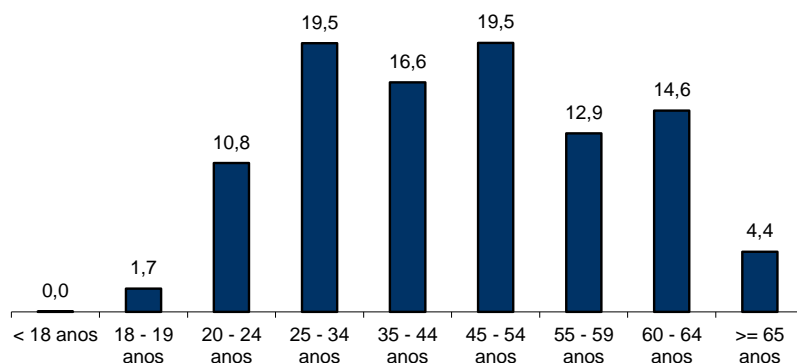


QUADRO III - DESEMPREGO REGISTRADO POR GRUPO ETÁRIO SEGUNDO O TEMPO DE INSCRIÇÃO

REGIÃO AUTÓNOMA DA MADEIRA

HOMENS / MULHERES	TEMPO DE INSCRIÇÃO						TOTAL
	< 1MÊS	1 - 2 MESES	3 - 5 MESES	6 - 11 MESES	12 - 23 MESES	>= 24 MESES	
Total	767	1 225	961	980	1 003	1 734	6 670
< 18 anos	2	1	-	-	-	-	3
18 - 19 anos	32	42	16	17	4	1	112
20 - 24 anos	156	190	127	111	81	54	719
25 - 34 anos	169	292	240	233	173	192	1 299
35 - 44 anos	127	244	175	193	177	194	1 110
45 - 54 anos	157	217	185	174	209	358	1 300
55 - 59 anos	58	131	114	115	134	311	863
60 - 64 anos	54	89	81	106	179	464	973
>= 65 anos	12	19	23	31	46	160	291
HOMENS							
Total	344	548	456	406	397	776	2 927
< 18 anos	1	-	-	-	-	-	1
18 - 19 anos	19	27	10	11	3	-	70
20 - 24 anos	75	93	63	50	27	20	328
25 - 34 anos	80	131	99	97	72	89	568
35 - 44 anos	46	100	79	73	44	57	399
45 - 54 anos	63	82	85	59	82	135	506
55 - 59 anos	29	54	63	55	67	147	415
60 - 64 anos	25	47	42	43	81	243	481
>= 65 anos	6	14	15	18	21	85	159
MULHERES							
Total	423	677	505	574	606	958	3 743
< 18 anos	1	1	-	-	-	-	2
18 - 19 anos	13	15	6	6	1	1	42
20 - 24 anos	81	97	64	61	54	34	391
25 - 34 anos	89	161	141	136	101	103	731
35 - 44 anos	81	144	96	120	133	137	711
45 - 54 anos	94	135	100	115	127	223	794
55 - 59 anos	29	77	51	60	67	164	448
60 - 64 anos	29	42	39	63	98	221	492
>= 65 anos	6	5	8	13	25	75	132

Distribuição Percentual do Desemprego Registrado por Grupos Etários





QUADRO IV - DESEMPREGO REGISTRADO POR GRUPOS DE PROFISSÕES
Situação no fim dos meses

REGIÃO AUTÓNOMA DA MADEIRA

Grupos de Profissões - CPP/10	AGOSTO/23				JULHO/24				AGOSTO/24				Var. %	
	H	M	TOTAL	%	H	M	TOTAL	%	H	M	TOTAL	%	Mês homól.	Mês anter.
Total	3 186	4 233	7 419	100,0	2 901	3 824	6 725	100,0	2 927	3 743	6 670	100,0	-10,1	-0,8
01 Oficiais das Forças Armadas	3	-	3	0,0	2	2	4	0,1	2	2	4	0,1	33,3	-
02 Sargentos das Forças Armadas	1	-	1	0,0	1	1	2	0,0	2	1	3	0,0	200,0	50,0
03 Outro pessoal das Forças Armadas	13	-	13	0,2	18	-	18	0,3	20	-	20	0,3	53,8	11,1
11 Repres.do poder legislativo e de órgãos executivos, dirigentes sup. Adm.Pública, de org.espec., diretores e gestores de empresas	5	2	7	0,1	5	3	8	0,1	7	2	9	0,1	28,6	12,5
12 Diretores de serviços administrativos e comerciais	24	11	35	0,5	18	10	28	0,4	17	10	27	0,4	-22,9	-3,6
13 Diretores de produção e de serviços especializados	11	2	13	0,2	15	3	18	0,3	15	5	20	0,3	53,8	11,1
14 Diretores de hotelaria, restauração, comércio e de outros serviços	41	25	66	0,9	33	20	53	0,8	34	20	54	0,8	-18,2	1,9
21 Especialistas das ciências físicas, matemáticas, engenharias e técnicas afins	102	88	190	2,6	108	110	218	3,2	96	97	193	2,9	1,6	-11,5
22 Profissionais de saúde	2	20	22	0,3	7	27	34	0,5	8	26	34	0,5	54,5	-
23 Professores	18	58	76	1,0	20	41	61	0,9	21	45	66	1,0	-13,2	8,2
24 Especialistas em finanças, contabilidade, org. administrativa, relações púb. e comerciais	70	107	177	2,4	62	90	152	2,3	75	94	169	2,5	-4,5	11,2
25 Especialistas em tecnologias de informação e comunicação (TIC)	46	5	51	0,7	51	7	58	0,9	56	9	65	1,0	27,5	12,1
26 Especialistas em assuntos jurídicos, sociais, artísticos e culturais	66	97	163	2,2	58	116	174	2,6	58	113	171	2,6	4,9	-1,7
31 Técnicos e prof. das ciências e engenharia, de nível intermédio	77	10	87	1,2	68	14	82	1,2	65	12	77	1,2	-11,5	-6,1
32 Técnicos e profissionais, de nível intermédio da saúde	14	91	105	1,4	19	80	99	1,5	22	84	106	1,6	1,0	7,1
33 Técnicos de nível intermédio, das áreas financeira, administrativa e dos negócios	121	110	231	3,1	99	111	210	3,1	102	110	212	3,2	-8,2	1,0
34 Técnicos nível intermédio dos serviços jurídicos, sociais, desportivos, culturais e simil.	117	109	226	3,0	93	112	205	3,0	105	112	217	3,3	-4,0	5,9
35 Técnicos das tecnologias de informação e comunicação	73	9	82	1,1	55	7	62	0,9	53	7	60	0,9	-26,8	-3,2
41 Empregados de escritório, secretários em geral e operadores de processamento de dados	165	469	634	8,5	147	449	596	8,9	152	459	611	9,2	-3,6	2,5
42 Pessoal de apoio direto a clientes	95	182	277	3,7	76	178	254	3,8	82	177	259	3,9	-6,5	2,0
43 Operadores de dados, de contabilidade, estatística, de serv. financ. e relac. com o registo	106	34	140	1,9	98	24	122	1,8	95	25	120	1,8	-14,3	-1,6
44 Outro pessoal de apoio de tipo administrativo	6	10	16	0,2	9	9	18	0,3	8	10	18	0,3	12,5	-
51 Trabalhadores dos serviços pessoais	172	329	501	6,8	189	273	462	6,9	170	289	459	6,9	-8,4	-0,6
52 Vendedores	153	563	716	9,7	156	547	703	10,5	156	541	697	10,4	-2,7	-0,9
53 Trabalhadores dos cuidados pessoais e similares	12	428	440	5,9	11	315	326	4,8	11	298	309	4,6	-29,8	-5,2
54 Pessoal dos serviços de proteção e segurança	37	3	40	0,5	35	5	40	0,6	36	5	41	0,6	2,5	2,5
61 Agricultores e trab. qualificados da agricultura e prod. animal, orientados para o mercado	137	23	160	2,2	123	16	139	2,1	118	11	129	1,9	-19,4	-7,2
62 Trab. qualificados da floresta, pesca e caça, orientados para o mercado	49	-	49	0,7	41	-	41	0,6	45	-	45	0,7	-8,2	9,8
63 Agricultores, criadores de animais, pescadores, caçadores e coletores, de subsistência	14	2	16	0,2	7	2	9	0,1	10	2	12	0,2	-25,0	33,3
71 Trabalhadores qualificados da construção e similares, exceto electricista	202	-	202	2,7	182	-	182	2,7	178	-	178	2,7	-11,9	-2,2
72 Trabalhadores qualificados da metalurgia, metalomecânica e simil.	91	-	91	1,2	81	-	81	1,2	84	-	84	1,3	-7,7	3,7
73 Trab. qualificados da impressão, fabrico de instrum. precisão, joalheiros, artesãos e simil.	10	7	17	0,2	5	6	11	0,2	4	6	10	0,1	-41,2	-9,1
74 Trabalhadores qualificados em eletricidade e em eletrónica	58	-	58	0,8	43	1	44	0,7	43	1	44	0,7	-24,1	-
75 Trabalhadores da transf. alimentos, da madeira, do vestuário e outras ind. e artesanato	55	67	122	1,6	41	56	97	1,4	44	57	101	1,5	-17,2	4,1
81 Operadores de instalações fixas e máquinas	19	45	64	0,9	19	41	60	0,9	19	40	59	0,9	-7,8	-1,7
82 Trabalhadores da montagem	1	-	1	0,0	5	1	6	0,1	4	-	4	0,1	300,0	-33,3
83 Condutores de veículos e operadores de equipamentos móveis	331	12	343	4,6	265	9	274	4,1	276	9	285	4,3	-16,9	4,0
91 Trabalhadores de limpeza	85	906	991	13,4	92	721	813	12,1	83	658	741	11,1	-25,2	-8,9
92 Trabalhadores não qualificados da agricultura, produção animal, pesca e floresta	11	6	17	0,2	11	6	17	0,3	10	7	17	0,3	-	-
93 Trabalhadores não qualificados da ind. extrativa, construção, ind. transf. e transportes	122	69	191	2,6	109	63	172	2,6	127	57	184	2,8	-3,7	7,0
94 Assistentes na preparação de refeições	77	187	264	3,6	109	191	300	4,5	104	193	297	4,5	12,5	-1,0
95 Vendedores ambulantes (exceto de alimentos) e prestadores de serviços na rua	4	-	4	0,1	3	-	3	0,0	3	-	3	0,0	-25,0	-
96 Trabalhadores dos resíduos e de outros serviços elementares	370	147	517	7,0	312	157	469	7,0	307	149	456	6,8	-11,8	-2,8

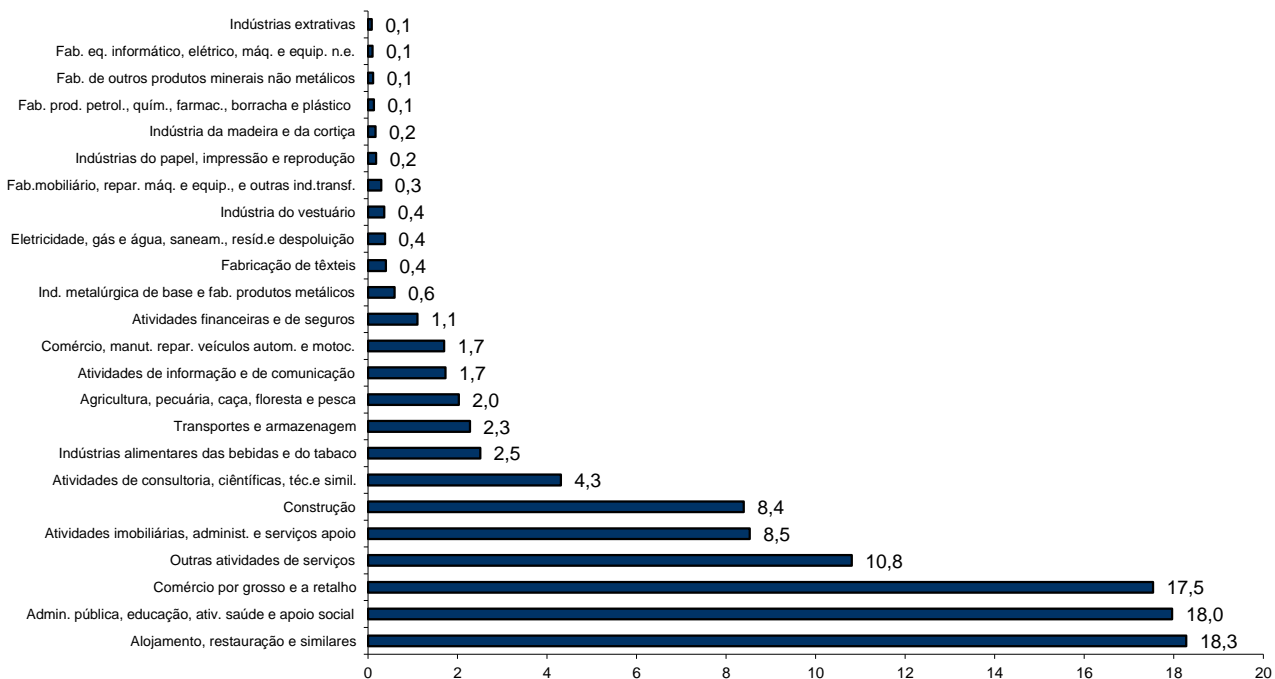
QUADRO V - DESEMPREGO REGISTRADO (NOVO EMPREGO) POR ATIVIDADE ECONÓMICA

Situação no fim dos meses

REGIÃO AUTÓNOMA DA MADEIRA

Atividade Económica - CAE / Rev.3	AGOSTO/23				JULHO/24				AGOSTO/24				Var. %	
	H	M	TOTAL	%	H	M	TOTAL	%	H	M	TOTAL	%	Mês homól.	Mês anter.
Total	2 875	3 863	6 738	100,0	2 646	3 543	6 189	100,0	2 620	3 443	6 063	100,0	-10,0	-2,0
Agricultura, pecuária, caça, floresta e pesca	125	45	170	2,5	94	31	125	2,0	93	30	123	2,0	-27,6	-1,6
Indústria, energia e água e construção	689	253	942	14,0	615	238	853	13,8	596	238	834	13,8	-11,5	-2,2
Indústrias extrativas	5	1	6	0,1	3	2	5	0,1	3	2	5	0,1	-16,7	-
Indústrias alimentares das bebidas e do tabaco	84	85	169	2,5	74	81	155	2,5	73	79	152	2,5	-10,1	-1,9
Fabricação de têxteis	2	33	35	0,5	3	22	25	0,4	3	21	24	0,4	-31,4	-4,0
Indústria do vestuário	5	21	26	0,4	3	20	23	0,4	3	19	22	0,4	-15,4	-4,3
Indústria do couro e dos produtos do couro	2	1	3	0,0	2	1	3	0,0	2	1	3	0,0	-	-
Indústria da madeira e da cortiça	11	5	16	0,2	9	1	10	0,2	8	2	10	0,2	-37,5	-
Indústrias do papel, impressão e reprodução	7	6	13	0,2	6	7	13	0,2	5	6	11	0,2	-15,4	-15,4
Fab. prod. petrol., quím., farmac., borracha e plástico	5	4	9	0,1	1	5	6	0,1	4	4	8	0,1	-11,1	33,3
Fab. de outros produtos minerais não metálicos	9	5	14	0,2	5	2	7	0,1	5	2	7	0,1	-50,0	-
Ind. metalúrgica de base e fab. produtos metálicos	26	4	30	0,4	32	3	35	0,6	33	3	36	0,6	20,0	2,9
Fab. eq. informático, elétrico, máq. e equip. n.e.	3	3	6	0,1	3	4	7	0,1	3	3	6	0,1	-	-14,3
Fab. veic. automóveis e outro equip.de transporte	-	-	-	-	-	-	-	-	-	-	-	-	-	-
Fab.mobiliário, repar. máq. e equip., e outras ind.transf.	13	2	15	0,2	11	5	16	0,3	11	7	18	0,3	20,0	12,5
Eletricidade, gás e água, saneam., resid.e despoluição	30	10	40	0,6	19	9	28	0,5	15	8	23	0,4	-42,5	-17,9
Construção	487	73	560	8,3	444	76	520	8,4	428	81	509	8,4	-9,1	-2,1
Serviços	2 061	3 565	5 626	83,5	1 937	3 274	5 211	84,2	1 931	3 175	5 106	84,2	-9,2	-2,0
Comércio, manut. repar. veículos autom. e motoc.	103	21	124	1,8	80	25	105	1,7	78	25	103	1,7	-16,9	-1,9
Comércio por grosso e a retalho	409	722	1 131	16,8	383	689	1 072	17,3	388	675	1 063	17,5	-6,0	-0,8
Transportes e armazenagem	118	30	148	2,2	100	36	136	2,2	102	36	138	2,3	-6,8	1,5
Alojamento, restauração e similares	416	794	1 210	18,0	401	724	1 125	18,2	383	725	1 108	18,3	-8,4	-1,5
Atividades de informação e de comunicação	60	49	109	1,6	66	51	117	1,9	59	46	105	1,7	-3,7	-10,3
Atividades financeiras e de seguros	32	44	76	1,1	31	33	64	1,0	32	35	67	1,1	-11,8	4,7
Atividades imobiliárias, administ. e serviços apoio	198	401	599	8,9	188	351	539	8,7	192	325	517	8,5	-13,7	-4,1
Atividades de consultoria, científicas, téc.e simil.	85	141	226	3,4	92	180	272	4,4	89	172	261	4,3	15,5	-4,0
Admin. pública, educação, ativ. saúde e apoio social	475	768	1 243	18,4	430	672	1 102	17,8	436	653	1 089	18,0	-12,4	-1,2
Outras atividades de serviços	165	595	760	11,3	166	513	679	11,0	172	483	655	10,8	-13,8	-3,5

Distribuição Percentual do Desemprego Registrado (Novo Emprego) por Atividade Económica





QUADRO VI - DESEMPREGADOS INSCRITOS POR GRUPOS DE PROFISSÕES
Movimento ao longo dos meses

REGIÃO AUTÓNOMA DA MADEIRA

Grupos de Profissões - CPP/10	AGOSTO/23				JULHO/24				AGOSTO/24				Var. %	
	H	M	TOTAL	%	H	M	TOTAL	%	H	M	TOTAL	%	Mês homól.	Mês anter.
Total	357	442	799	100,0	410	512	922	100,0	367	451	818	100,0	2,4	-11,3
01 Oficiais das Forças Armadas	1	-	1	0,1	2	-	2	0,2	1	-	1	0,1	-	-50,0
02 Sargentos das Forças Armadas	-	-	-	-	-	-	-	-	-	-	-	-	-	-
03 Outro pessoal das Forças Armadas	-	-	-	-	1	-	1	0,1	2	-	2	0,2	-	100,0
11 Repres.do poder legislativo e de órgãos executivos, dirigentes sup. Adm.Pública, de org.espec., diretores e gestores de	-	-	-	-	2	1	3	0,3	1	-	1	0,1	-	-66,7
12 Diretores de serviços administrativos e comerciais	3	-	3	0,4	1	-	1	0,1	-	-	-	-	-100,0	-100,0
13 Diretores de produção e de serviços especializados	2	1	3	0,4	-	1	1	0,1	1	1	2	0,2	-33,3	100,0
14 Diretores de hotelaria, restauração, comércio e de outros serviços	4	1	5	0,6	4	2	6	0,7	2	1	3	0,4	-40,0	-50,0
21 Especialistas das ciências físicas, matemáticas, engenharias e técnicas afins	16	12	28	3,5	16	9	25	2,7	9	8	17	2,1	-39,3	-32,0
22 Profissionais de saúde	-	3	3	0,4	2	7	9	1,0	3	7	10	1,2	233,3	11,1
23 Professores	4	13	17	2,1	-	10	10	1,1	5	15	20	2,4	17,6	100,0
24 Especialistas em finanças, contabilidade, org. administrativa, relações públ. e comerciais	11	18	29	3,6	8	15	23	2,5	13	19	32	3,9	10,3	39,1
25 Especialistas em tecnologias de informação e comunicação (TIC)	10	1	11	1,4	11	1	12	1,3	8	2	10	1,2	-9,1	-16,7
26 Especialistas em assuntos jurídicos, sociais, artísticos e culturais	9	6	15	1,9	9	12	21	2,3	5	22	27	3,3	80,0	28,6
31 Técnicos e profissões das ciências e engenharia, de nível intermédio	7	-	7	0,9	8	-	8	0,9	5	3	8	1,0	14,3	-
32 Técnicos e profissionais, de nível intermédio da saúde	4	13	17	2,1	2	11	13	1,4	3	6	9	1,1	-47,1	-30,8
33 Técnicos de nível intermédio, das áreas financeira, administrativa e dos negócios	11	9	20	2,5	8	12	20	2,2	11	14	25	3,1	25,0	25,0
34 Técnicos nível intermédio dos serviços jurídicos, sociais, desportivos, culturais e simil.	20	15	35	4,4	16	13	29	3,1	23	14	37	4,5	5,7	27,6
35 Técnicos das tecnologias de informação e comunicação	9	2	11	1,4	6	-	6	0,7	6	-	6	0,7	-45,5	-
41 Empregados de escritório, secretários em geral e operadores de processamento de dados	7	43	50	6,3	20	50	70	7,6	9	33	42	5,1	-16,0	-40,0
42 Pessoal de apoio direto a clientes	12	27	39	4,9	18	23	41	4,4	15	18	33	4,0	-15,4	-19,5
43 Operadores de dados, de contabilidade, estatística, de serv. financ. e relac. com o registo	15	4	19	2,4	8	1	9	1,0	7	2	9	1,1	-52,6	-
44 Outro pessoal de apoio de tipo administrativo	-	1	1	0,1	2	-	2	0,2	-	-	-	-	-100,0	-100,0
51 Trabalhadores dos serviços pessoais	21	59	80	10,0	34	53	87	9,4	23	65	88	10,8	10,0	1,1
52 Vendedores	20	52	72	9,0	21	75	96	10,4	19	55	74	9,0	2,8	-22,9
53 Trabalhadores dos cuidados pessoais e similares	3	51	54	6,8	3	40	43	4,7	1	31	32	3,9	-40,7	-25,6
54 Pessoal dos serviços de proteção e segurança	3	-	3	0,4	7	2	9	1,0	4	-	4	0,5	33,3	-55,6
61 Agricultores e trab. qualificados da agricultura e prod. animal, orientados para o mercado	13	-	13	1,6	19	2	21	2,3	15	-	15	1,8	15,4	-28,6
62 Trab. qualificados da floresta, pesca e caça, orientados para o mercado	6	-	6	0,8	6	-	6	0,7	6	-	6	0,7	-	-
63 Agricultores, criadores de animais, pescadores, caçadores e coletores, de subsistência	1	-	1	0,1	-	-	-	-	1	-	1	0,1	-	-
71 Trabalhadores qualificados da construção e similares, exceto electricista	23	-	23	2,9	24	-	24	2,6	30	-	30	3,7	30,4	25,0
72 Trabalhadores qualificados da metalurgia, metalomecânica e simil.	17	-	17	2,1	12	-	12	1,3	9	-	9	1,1	-47,1	-25,0
73 Trab. qualificados da impressão, fabrico de instrum. precisão, joalheiros, artesãos e simil.	-	-	-	-	-	-	-	-	-	-	-	-	-	-
74 Trabalhadores qualificados em eletricidade e em eletrónica	8	-	8	1,0	4	-	4	0,4	8	-	8	1,0	-	100,0
75 Trabalhadores da transf. alimentos, da madeira, do vestuário e outras ind. e artesanato	6	5	11	1,4	4	5	9	1,0	5	5	10	1,2	-9,1	11,1
81 Operadores de instalações fixas e máquinas	1	5	6	0,8	1	3	4	0,4	2	3	5	0,6	-16,7	25,0
82 Trabalhadores da montagem	-	-	-	-	-	-	-	-	-	-	-	-	-	-
83 Condutores de veículos e operadores de equipamentos móveis	27	3	30	3,8	33	1	34	3,7	33	2	35	4,3	16,7	2,9
91 Trabalhadores de limpeza	10	53	63	7,9	21	85	106	11,5	12	66	78	9,5	23,8	-26,4
92 Trabalhadores não qualificados da agricultura, produção animal, pesca e floresta	1	-	1	0,1	1	-	1	0,1	1	-	1	0,1	-	-
93 Trabalhadores não qualificados da ind. extrativa, construção, ind. transf. e transportes	20	10	30	3,8	21	5	26	2,8	31	6	37	4,5	23,3	42,3
94 Assistentes na preparação de refeições	14	34	48	6,0	27	68	95	10,3	15	40	55	6,7	14,6	-42,1
95 Vendedores ambulantes (exceto de alimentos) e prestadores de serviços na rua	-	-	-	-	-	-	-	-	-	-	-	-	-	-
96 Trabalhadores dos resíduos e de outros serviços elementares	18	1	19	2,4	28	5	33	3,6	23	13	36	4,4	89,5	9,1

QUADRO VII - DESEMPREGADOS INSCRITOS (NOVO EMPREGO) POR ATIVIDADE ECONÓMICA
Movimento ao longo dos meses

REGIÃO AUTÓNOMA DA MADEIRA

Atividade Económica - CAE / Rev.3	AGOSTO/23				JULHO/24				AGOSTO/24				Var. %	
	H	M	TOTAL	%	H	M	TOTAL	%	H	M	TOTAL	%	Mês homól.	Mês anter.
Total	279	366	645	100,0	344	456	800	100,0	297	371	668	100,0	3,6	-16,5
Agricultura, pecuária, caça, floresta e pesca	11	1	12	1,9	10	2	12	1,5	11	4	15	2,2	25,0	25,0
Indústria, energia e água e construção	63	24	87	13,5	86	18	104	13,0	83	29	112	16,8	28,7	7,7
Indústrias extrativas	1	-	1	0,2	-	-	-	-	-	-	-	-	-100,0	-
Indústrias alimentares das bebidas e do tabaco	4	8	12	1,9	16	9	25	3,1	8	9	17	2,5	41,7	-32,0
Fabricação de têxteis	-	3	3	0,5	-	1	1	0,1	-	1	1	0,1	-66,7	-
Indústria do vestuário	1	2	3	0,5	-	-	-	-	-	2	2	0,3	-33,3	-
Indústria do couro e dos produtos do couro	-	-	-	-	-	-	-	-	-	-	-	-	-	-
Indústria da madeira e da cortiça	-	1	1	0,2	1	-	1	0,1	1	-	1	0,1	-	-
Indústrias do papel, impressão e reprodução	1	-	1	0,2	1	-	1	0,1	-	-	-	-	-100,0	-100,0
Fab.prod. petrol., quím., farmac., borracha e plástico	-	-	-	-	-	-	-	-	1	-	1	0,1	-	-
Fab. de outros produtos minerais não metálicos	-	1	1	0,2	-	-	-	-	-	1	1	0,1	-	-
Ind. metalúrgica de base e fab. produtos metálicos	2	-	2	0,3	7	-	7	0,9	4	-	4	0,6	100,0	-42,9
Fab. eq. informático, elétrico, máq. e equip. n.e.	-	-	-	-	-	-	-	-	-	-	-	-	-	-
Fab. veic. automóveis e outro equip.de transporte	-	-	-	-	-	-	-	-	-	-	-	-	-	-
Fab.mobiliário, repar. máq. e equip., e outras ind.transf.	-	1	1	0,2	4	2	6	0,8	2	2	4	0,6	300,0	-33,3
Eletricidade, gás e água, saneam., resid.e despoluição	6	1	7	1,1	3	-	3	0,4	2	1	3	0,4	-57,1	-
Construção	48	7	55	8,5	54	6	60	7,5	65	13	78	11,7	41,8	30,0
Serviços	205	341	546	84,7	248	436	684	85,5	203	338	541	81,0	-0,9	-20,9
Comércio, manut. repar. veículos autom. e motoc.	14	1	15	2,3	9	-	9	1,1	12	2	14	2,1	-6,7	55,6
Comércio por grosso e a retalho	48	62	110	17,1	45	72	117	14,6	39	58	97	14,5	-11,8	-17,1
Transportes e armazenagem	15	2	17	2,6	20	3	23	2,9	18	1	19	2,8	11,8	-17,4
Alojamento, restauração e similares	51	115	166	25,7	78	162	240	30,0	61	131	192	28,7	15,7	-20,0
Atividades de informação e de comunicação	6	6	12	1,9	9	5	14	1,8	1	3	4	0,6	-66,7	-71,4
Atividades financeiras e de seguros	1	1	2	0,3	-	5	5	0,6	2	6	8	1,2	300,0	60,0
Atividades imobiliárias, administ. e dos serviços apoio	25	42	67	10,4	34	57	91	11,4	25	38	63	9,4	-6,0	-30,8
Atividades de consultoria, científicas, técnicas e simil.	9	6	15	2,3	13	21	34	4,3	7	11	18	2,7	20,0	-47,1
Admin. pública, educação, ativ. saúde e apoio social	24	65	89	13,8	22	64	86	10,8	22	49	71	10,6	-20,2	-17,4
Outras atividades de serviços	12	41	53	8,2	18	47	65	8,1	16	39	55	8,2	3,8	-15,4



QUADRO VIII - DESEMPREGADOS INSCRITOS POR MOTIVO DE INSCRIÇÃO
Movimento ao longo do mês

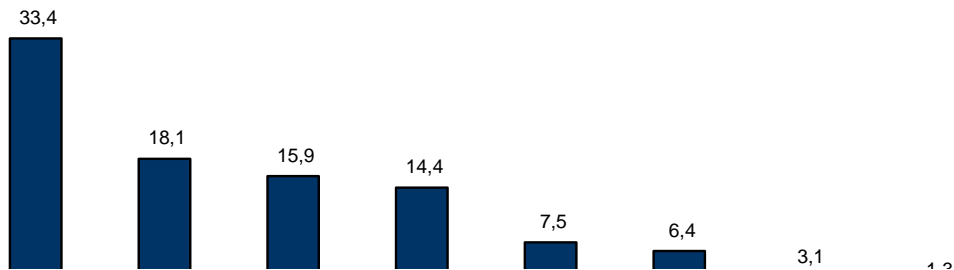
REGIÃO AUTÓNOMA DA MADEIRA

MOTIVOS DE INSCRIÇÃO	H	M	TOTAL	%
Total	367	451	818	100,0
Ex-Estudantes	69	79	148	18,1
Fim de Formação	-	-	-	-
Despedido	26	26	52	6,4
Despediu-se	62	56	118	14,4
Despedimento por mútuo acordo	14	11	25	3,1
Fim de trabalho não permanente	104	169	273	33,4
Ex-trabalhador por conta própria	6	5	11	1,3
Outros ex-inativos *	29	32	61	7,5
Outros **	57	73	130	15,9

* Outros ex-inativos - inclui ex-domésticas, reformados e indivíduos em situação de inatividade que decidiram procurar um emprego por conta de outrem.

** Outros - inclui reinscrições após anulações por falta à conv/controlo, ex-emigrantes e beneficiários de prestações de desemprego no espaço europeu.

Distribuição Percentual dos Desempregados Inscritos por Motivos de Inscrição



QUADRO IX - OFERTAS DE EMPREGO POR GRUPOS DE PROFISSÕES

Movimento ao longo dos meses

REGIÃO AUTÓNOMA DA MADEIRA

Grupos de Profissões - CPP/10	AGOSTO/23		JULHO/24		AGOSTO/24		Var. %	
	V.A.	%	V.A.	%	V.A.	%	Mês homól.	Mês anter.
Total	185	100,0	182	100,0	185	100,0	-	1,6
01 Oficiais das Forças Armadas	-	-	-	-	-	-	-	-
02 Sargentos das Forças Armadas	-	-	-	-	-	-	-	-
03 Outro pessoal das Forças Armadas	-	-	-	-	-	-	-	-
11 Repres.do poder legislativo e de órgãos executivos, dirigentes sup. Adm.Pública, de org.espec., diretores e gestores de empresas	-	-	-	-	-	-	-	-
12 Diretores de serviços administrativos e comerciais	-	-	-	-	-	-	-	-
13 Diretores de produção e de serviços especializados	-	-	-	-	-	-	-	-
14 Diretores de hotelaria, restauração, comércio e de outros serviços	2	1,1	-	-	2	1,1	-	-
21 Especialistas das ciências físicas, matemáticas, engenharias e técnicas afins	6	3,2	7	3,8	4	2,2	-33,3	-42,9
22 Profissionais de saúde	3	1,6	4	2,2	2	1,1	-33,3	-50,0
23 Professores	-	-	3	1,6	2	1,1	-	-33,3
24 Especialistas em finanças, contabilidade, org. administrativa, relações púb. e comerciais	2	1,1	8	4,4	4	2,2	100,0	-50,0
25 Especialistas em tecnologias de informação e comunicação (TIC)	1	0,5	2	1,1	-	-	-100,0	-100,0
26 Especialistas em assuntos jurídicos, sociais, artísticos e culturais	2	1,1	2	1,1	4	2,2	100,0	100,0
31 Técnicos e profissões das ciências e engenharia, de nível intermédio	3	1,6	4	2,2	-	-	-100,0	-100,0
32 Técnicos e profissionais, de nível intermédio da saúde	1	0,5	-	-	1	0,5	-	-
33 Técnicos de nível intermédio, das áreas financeira, administrativa e dos negócios	9	4,9	2	1,1	2	1,1	-77,8	-
34 Técnicos nível intermédio dos serviços jurídicos, sociais, desportivos, culturais e simil.	1	0,5	2	1,1	-	-	-100,0	-100,0
35 Técnicos das tecnologias de informação e comunicação	1	0,5	-	-	1	0,5	-	-
41 Empregados de escritório, secretários em geral e operadores de processamento de dados	8	4,3	5	2,7	11	5,9	37,5	120,0
42 Pessoal de apoio direto a clientes	7	3,8	8	4,4	7	3,8	-	-12,5
43 Operadores de dados, de contabilidade, estatística, de serv. financ. e relac. com o registo	2	1,1	1	0,5	5	2,7	150,0	400,0
44 Outro pessoal de apoio de tipo administrativo	1	0,5	1	0,5	2	1,1	100,0	100,0
51 Trabalhadores dos serviços pessoais	40	21,6	39	21,4	31	16,8	-22,5	-20,5
52 Vendedores	9	4,9	12	6,6	22	11,9	144,4	83,3
53 Trabalhadores dos cuidados pessoais e similares	5	2,7	5	2,7	4	2,2	-20,0	-20,0
54 Pessoal dos serviços de proteção e segurança	1	0,5	3	1,6	1	0,5	-	-66,7
61 Agricultores e trab. qualificados da agricultura e prod. animal, orientados para o mercado	4	2,2	2	1,1	4	2,2	-	100,0
62 Trab. qualificados da floresta, pesca e caça, orientados para o mercado	-	-	7	3,8	6	3,2	-	-14,3
63 Agricultores, criadores de animais, pescadores, caçadores e coletores, de subsistência	-	-	-	-	-	-	-	-
71 Trabalhadores qualificados da construção e similares, exceto electricista	11	5,9	8	4,4	14	7,6	27,3	75,0
72 Trabalhadores qualificados da metalurgia, metalomecânica e similares	7	3,8	3	1,6	5	2,7	-28,6	66,7
73 Trab. qualificados da impressão, fabrico de instrum. precisão, joalheiros, artesãos e simil.	1	0,5	-	-	1	0,5	-	-
74 Trabalhadores qualificados em eletricidade e em eletrónica	4	2,2	4	2,2	3	1,6	-25,0	-25,0
75 Trabalhadores da transf. alimentos, da madeira, do vestuário e outras ind. e artesanato	3	1,6	1	0,5	8	4,3	166,7	700,0
81 Operadores de instalações fixas e máquinas	-	-	2	1,1	1	0,5	-	-50,0
82 Trabalhadores da montagem	-	-	-	-	1	0,5	-	-
83 Condutores de veículos e operadores de equipamentos móveis	3	1,6	2	1,1	8	4,3	166,7	300,0
91 Trabalhadores de limpeza	18	9,7	22	12,1	13	7,0	-27,8	-40,9
92 Trabalhadores não qualificados da agricultura, produção animal, pesca e floresta	-	-	-	-	-	-	-	-
93 Trabalhadores não qualificados da ind. extrativa, construção, ind. transf. e transportes	7	3,8	8	4,4	2	1,1	-71,4	-75,0
94 Assistentes na preparação de refeições	16	8,6	8	4,4	8	4,3	-50,0	-
95 Vendedores ambulantes (exceto de alimentos) e prestadores de serviços na rua	-	-	-	-	-	-	-	-
96 Trabalhadores dos resíduos e de outros serviços elementares	7	3,8	7	3,8	6	3,2	-14,3	-14,3



QUADRO X - OFERTAS DE EMPREGO POR ATIVIDADE ECONÓMICA

Movimento ao longo dos meses

REGIÃO AUTÓNOMA DA MADEIRA

Atividade Económica - CAE / Rev.3	AGOSTO/23		JULHO/24		AGOSTO/24		Var. %	
	V.A.	%	V.A.	%	V.A.	%	Mês homól.	Mês anter.
Total	185	100,0	182	100,0	185	100,0	-	1,6
Agricultura, pecuária, caça, floresta e pesca	2	1,1	5	2,7	6	3,2	200,0	20,0
Indústria, energia e água e construção	25	13,5	26	14,3	38	20,5	52,0	46,2
Indústrias extrativas	-	-	-	-	-	-	-	-
Indústrias alimentares das bebidas e do tabaco	7	3,8	6	3,3	13	7,0	85,7	116,7
Fabricação de têxteis	-	-	-	-	-	-	-	-
Indústria do vestuário	-	-	-	-	-	-	-	-
Indústria do couro e dos produtos do couro	-	-	-	-	-	-	-	-
Indústria da madeira e da cortiça	-	-	2	1,1	-	-	-	-100,0
Indústrias do papel, impressão e reprodução	1	0,5	-	-	-	-	-100,0	-
Fab.prod. petrol., quím., farmac., borracha e plástico	-	-	-	-	1	0,5	-	-
Fab. de outros produtos minerais não metálicos	1	0,5	-	-	1	0,5	-	-
Ind. metalúrgica de base e fab. produtos metálicos	-	-	-	-	-	-	-	-
Fab. eq. informático, elétrico, máq. e equip. n.e.	-	-	-	-	-	-	-	-
Fab. veíc. automóveis e outro equip.de transporte	-	-	-	-	-	-	-	-
Fab.mobiliário, repar. máq. e equip., e outras ind.transf.	2	1,1	2	1,1	2	1,1	-	-
Eletricidade, gás e água, saneam., resíd.e despoluição	-	-	-	-	3	1,6	-	-
Construção	14	7,6	16	8,8	18	9,7	28,6	12,5
Serviços	158	85,4	151	83,0	141	76,2	-10,8	-6,6
Comércio, manut. repar. veículos autom. e motoc.	15	8,1	2	1,1	10	5,4	-33,3	400,0
Comércio por grosso e a retalho	24	13,0	20	11,0	23	12,4	-4,2	15,0
Transportes e armazenagem	1	0,5	2	1,1	8	4,3	700,0	300,0
Alojamento, restauração e similares	62	33,5	73	40,1	49	26,5	-21,0	-32,9
Atividades de informação e de comunicação	2	1,1	7	3,8	1	0,5	-50,0	-85,7
Atividades financeiras e de seguros	-	-	1	0,5	2	1,1	-	100,0
Atividades imobiliárias, administ. e dos serviços apoio	19	10,3	12	6,6	9	4,9	-52,6	-25,0
Atividades de consultoria, científicas, técnicas e simil.	6	3,2	10	5,5	8	4,3	33,3	-20,0
Admin. pública, educação, ativ. saúde e apoio social	16	8,6	14	7,7	17	9,2	6,3	21,4
Outras atividades de serviços	13	7,0	10	5,5	14	7,6	7,7	40,0

QUADRO XI - OFERTAS DE EMPREGO POR GRUPOS DE PROFISSÕES
Situação no fim dos meses

REGIÃO AUTÓNOMA DA MADEIRA

Grupos de Profissões - CPP/10	AGOSTO/23		JULHO/24		AGOSTO/24		Var. %	
	V.A.	%	V.A.	%	V.A.	%	Mês homól.	Mês anter.
Total	459	100,0	356	100,0	386	100,0	-15,9	8,4
01 Oficiais das Forças Armadas	-	-	-	-	-	-	-	-
02 Sargentos das Forças Armadas	-	-	-	-	-	-	-	-
03 Outro pessoal das Forças Armadas	-	-	-	-	-	-	-	-
11 Repres.do poder legislativo e de órgãos executivos, dirigentes sup. Adm.Pública, de org.espec., diretores e gestores de empresas	-	-	-	-	-	-	-	-
12 Diretores de serviços administrativos e comerciais	-	-	-	-	-	-	-	-
13 Diretores de produção e de serviços especializados	-	-	-	-	-	-	-	-
14 Diretores de hotelaria, restauração, comércio e de outros serviços	2	0,4	2	0,6	1	0,3	-50,0	-50,0
21 Especialistas das ciências físicas, matemáticas, engenharias e técnicas afins	10	2,2	11	3,1	7	1,8	-30,0	-36,4
22 Profissionais de saúde	8	1,7	4	1,1	5	1,3	-37,5	25,0
23 Professores	-	-	3	0,8	5	1,3	-	66,7
24 Especialistas em finanças, contabilidade, org. administrativa, relações públ. e comerciais	1	0,2	6	1,7	6	1,6	500,0	-
25 Especialistas em tecnologias de informação e comunicação (TIC)	2	0,4	-	-	-	-	-100,0	-
26 Especialistas em assuntos jurídicos, sociais, artísticos e culturais	1	0,2	1	0,3	1	0,3	-	-
31 Técnicos e profissões das ciências e engenharia, de nível intermédio	8	1,7	6	1,7	4	1,0	-50,0	-33,3
32 Técnicos e profissionais, de nível intermédio da saúde	-	-	1	0,3	1	0,3	-	-
33 Técnicos de nível intermédio, das áreas financeira, administrativa e dos negócios	4	0,9	4	1,1	2	0,5	-50,0	-50,0
34 Técnicos nível intermédio dos serviços jurídicos, sociais, desportivos, culturais e simil.	3	0,7	3	0,8	3	0,8	-	-
35 Técnicos das tecnologias de informação e comunicação	1	0,2	-	-	-	-	-100,0	-
41 Empregados de escritório, secretários em geral e operadores de processamento de dados	6	1,3	1	0,3	7	1,8	16,7	600,0
42 Pessoal de apoio direto a clientes	11	2,4	11	3,1	13	3,4	18,2	18,2
43 Operadores de dados, de contabilidade, estatística, de serv. financ. e relac. com o registo	4	0,9	3	0,8	5	1,3	25,0	66,7
44 Outro pessoal de apoio de tipo administrativo	-	-	-	-	-	-	-	-
51 Trabalhadores dos serviços pessoais	148	32,2	111	31,2	120	31,1	-18,9	8,1
52 Vendedores	32	7,0	24	6,7	30	7,8	-6,3	25,0
53 Trabalhadores dos cuidados pessoais e similares	8	1,7	8	2,2	7	1,8	-12,5	-12,5
54 Pessoal dos serviços de proteção e segurança	2	0,4	2	0,6	3	0,8	50,0	50,0
61 Agricultores e trab. qualificados da agricultura e prod. animal, orientados para o mercado	7	1,5	4	1,1	7	1,8	-	75,0
62 Trab. qualificados da floresta, pesca e caça, orientados para o mercado	-	-	-	-	1	0,3	-	-
63 Agricultores, criadores de animais, pescadores, caçadores e coletores, de subsistência	1	0,2	1	0,3	1	0,3	-	-
71 Trabalhadores qualificados da construção e similares, exceto electricista	39	8,5	43	12,1	48	12,4	23,1	11,6
72 Trabalhadores qualificados da metalurgia, metalomecânica e similares	28	6,1	12	3,4	13	3,4	-53,6	8,3
73 Trab. qualificados da impressão, fabrico de instrum. precisão, joalheiros, artesãos e simil.	1	0,2	-	-	-	-	-100,0	-
74 Trabalhadores qualificados em eletricidade e em eletrónica	12	2,6	10	2,8	13	3,4	8,3	30,0
75 Trabalhadores da transf. alimentos, da madeira, do vestuário e outras ind. e artesanato	14	3,1	13	3,7	17	4,4	21,4	30,8
81 Operadores de instalações fixas e máquinas	2	0,4	1	0,3	2	0,5	-	100,0
82 Trabalhadores da montagem	-	-	-	-	1	0,3	-	-
83 Condutores de veículos e operadores de equipamentos móveis	7	1,5	4	1,1	5	1,3	-28,6	25,0
91 Trabalhadores de limpeza	37	8,1	21	5,9	19	4,9	-48,6	-9,5
92 Trabalhadores não qualificados da agricultura, produção animal, pesca e floresta	1	0,2	-	-	-	-	-100,0	-
93 Trabalhadores não qualificados da ind. extrativa, construção, ind. transf. e transportes	18	3,9	18	5,1	11	2,8	-38,9	-38,9
94 Assistentes na preparação de refeições	27	5,9	17	4,8	18	4,7	-33,3	5,9
95 Vendedores ambulantes (exceto de alimentos) e prestadores de serviços na rua	-	-	-	-	-	-	-	-
96 Trabalhadores dos resíduos e de outros serviços elementares	14	3,1	11	3,1	10	2,6	-28,6	-9,1



QUADRO XII - OFERTAS DE EMPREGO POR ATIVIDADE ECONÓMICA
Situação no fim dos meses

REGIÃO AUTÓNOMA DA MADEIRA

Atividade Económica - CAE / Rev.3	AGOSTO/23		JULHO/24		AGOSTO/24		Var. %	
	V.A.	%	V.A.	%	V.A.	%	Mês homól.	Mês anter.
Total	459	100,0	356	100,0	386	100,0	-15,9	8,4
Agricultura, pecuária, caça, floresta e pesca	6	1,3	1	0,3	3	0,8	-50,0	200,0
Indústria, energia e água e construção	100	21,8	92	25,8	99	25,6	-1,0	7,6
Indústrias extrativas	-	-	-	-	-	-	-	-
Indústrias alimentares das bebidas e do tabaco	19	4,1	18	5,1	22	5,7	15,8	22,2
Fabricação de têxteis	1	0,2	-	-	-	-	-100,0	-
Indústria do vestuário	-	-	-	-	-	-	-	-
Indústria do couro e dos produtos do couro	-	-	-	-	-	-	-	-
Indústria da madeira e da cortiça	1	0,2	4	1,1	4	1,0	300,0	-
Indústrias do papel, impressão e reprodução	-	-	1	0,3	1	0,3	-	-
Fab. prod. petrol., quím., farmac., borracha e plástico	2	0,4	1	0,3	2	0,5	-	100,0
Fab. de outros produtos minerais não metálicos	4	0,9	-	-	1	0,3	-75,0	-
Ind. metalúrgica de base e fab. produtos metálicos	6	1,3	3	0,8	3	0,8	-50,0	-
Fab. eq. informático, elétrico, máq. e equip. n.e.	2	0,4	1	0,3	1	0,3	-50,0	-
Fab. veíc. automóveis e outro equip.de transporte	-	-	-	-	-	-	-	-
Fab.mobiliário, repar. máq. e equip., e outras ind.transf.	3	0,7	4	1,1	4	1,0	33,3	-
Eletricidade, gás e água, saneam., resíd.e despoluição	5	1,1	4	1,1	5	1,3	-	25,0
Construção	57	12,4	56	15,7	56	14,5	-1,8	-
Serviços	353	76,9	263	73,9	284	73,6	-19,5	8,0
Comércio, manut. repar. veículos autom. e motoc.	26	5,7	15	4,2	16	4,1	-38,5	6,7
Comércio por grosso e a retalho	49	10,7	34	9,6	35	9,1	-28,6	2,9
Transportes e armazenagem	2	0,4	1	0,3	-	-	-100,0	-100,0
Alojamento, restauração e similares	185	40,3	145	40,7	158	40,9	-14,6	9,0
Atividades de informação e de comunicação	4	0,9	2	0,6	2	0,5	-50,0	-
Atividades financeiras e de seguros	1	0,2	1	0,3	-	-	-100,0	-100,0
Atividades imobiliárias, administ. e dos serviços apoio	29	6,3	24	6,7	23	6,0	-20,7	-4,2
Atividades de consultoria, científicas, técnicas e simil.	7	1,5	7	2,0	7	1,8	-	-
Admin. pública, educação, ativ. saúde e apoio social	10	2,2	12	3,4	18	4,7	80,0	50,0
Outras atividades de serviços	40	8,7	22	6,2	25	6,5	-37,5	13,6

QUADRO XIII - COLOCAÇÕES EFECTUADAS POR GRUPOS DE PROFISSÕES

Movimento ao longo dos meses

REGIÃO AUTÓNOMA DA MADEIRA

Grupos de Profissões - CPP/10	AGOSTO/23				JULHO/24				AGOSTO/24				Var. %	
	H	M	TOTAL	%	H	M	TOTAL	%	H	M	TOTAL	%	Mês homól.	Mês anter.
Total	45	56	101	100,0	52	51	103	100,0	47	54	101	100,0	0,0	-1,9
01 Oficiais das Forças Armadas	-	-	-	-	-	-	-	-	-	-	-	-	-	-
02 Sargentos das Forças Armadas	-	-	-	-	-	-	-	-	-	-	-	-	-	-
03 Outro pessoal das Forças Armadas	-	-	-	-	-	-	-	-	-	-	-	-	-	-
11 Repres.do poder legislativo e de órgãos executivos, dirigentes sup. Adm.Pública, de org.espec., diretores e gestores de	-	-	-	-	-	-	-	-	-	-	-	-	-	-
12 Diretores de serviços administrativos e comerciais	-	-	-	-	-	-	-	-	-	-	-	-	-	-
13 Diretores de produção e de serviços especializados	-	-	-	-	-	-	-	-	-	-	-	-	-	-
14 Diretores de hotelaria, restauração, comércio e de outros serviços	2	-	2	2,0	-	-	-	-	1	1	2	2,0	0,0	-
21 Especialistas das ciências físicas, matemáticas, engenharias e técnicas afins	4	1	5	5,0	1	-	1	1,0	2	3	5	5,0	0,0	400,0
22 Profissionais de saúde	-	1	1	1,0	1	1	2	1,9	-	-	-	-	-100,0	-100,0
23 Professores	-	-	-	-	-	-	-	-	-	-	-	-	-	-
24 Especialistas em finanças, contabilidade, org. administrativa, relações púb. e comerciais	1	1	2	2,0	1	2	3	2,9	1	1	2	2,0	0,0	-33,3
25 Especialistas em tecnologias de informação e comunicação (TIC)	1	-	1	1,0	2	-	2	1,9	-	-	-	-	-100,0	-100,0
26 Especialistas em assuntos jurídicos, sociais, artísticos e culturais	-	2	2	2,0	-	2	2	1,9	2	2	4	4,0	100,0	100,0
31 Técnicos e profissões das ciências e engenharia, de nível intermédio	-	1	1	1,0	2	-	2	1,9	-	-	-	-	-100,0	-100,0
32 Técnicos e profissionais, de nível intermédio da saúde	-	1	1	1,0	-	-	-	-	-	1	1	1,0	0,0	-
33 Técnicos de nível intermédio, das áreas financeira, administrativa e dos negócios	5	2	7	6,9	-	2	2	1,9	-	2	2	2,0	-71,4	0,0
34 Técnicos nível intermédio dos serviços jurídicos, sociais, desportivos, culturais e simil.	-	1	1	1,0	-	1	1	1,0	-	-	-	-	-100,0	-100,0
35 Técnicos das tecnologias de informação e comunicação	1	-	1	1,0	-	-	-	-	1	-	1	1,0	0,0	-
41 Empregados de escritório, secretários em geral e operadores de processamento de dados	-	5	5	5,0	-	4	4	3,9	-	5	5	5,0	0,0	25,0
42 Pessoal de apoio direto a clientes	3	5	8	7,9	2	4	6	5,8	-	2	2	2,0	-75,0	-66,7
43 Operadores de dados, de contabilidade, estatística, de serv. financ. e relac. com o registo	2	-	2	2,0	-	1	1	1,0	-	-	-	-	-100,0	-100,0
44 Outro pessoal de apoio de tipo administrativo	1	-	1	1,0	-	1	1	1,0	-	2	2	2,0	100,0	100,0
51 Trabalhadores dos serviços pessoais	6	8	14	13,9	8	5	13	12,6	8	5	13	12,9	-7,1	0,0
52 Vendedores	2	7	9	8,9	1	5	6	5,8	3	4	7	6,9	-22,2	16,7
53 Trabalhadores dos cuidados pessoais e similares	-	3	3	3,0	-	9	9	8,7	-	8	8	7,9	166,7	-11,1
54 Pessoal dos serviços de proteção e segurança	-	-	-	-	-	-	-	-	-	-	-	-	-	-
61 Agricultores e trab. qualificados da agricultura e prod. animal, orientados para o mercado	2	-	2	2,0	1	-	1	1,0	-	-	-	-	-100,0	-100,0
62 Trab. qualificados da floresta, pesca e caça, orientados para o mercado	-	-	-	-	-	-	-	-	-	-	-	-	-	-
63 Agricultores, criadores de animais, pescadores, caçadores e coletores, de subsistência	-	-	-	-	-	-	-	-	-	-	-	-	-	-
71 Trabalhadores qualificados da construção e similares, exceto electricista	2	-	2	2,0	4	-	4	3,9	7	-	7	6,9	250,0	75,0
72 Trabalhadores qualificados da metalurgia, metalomecânica e simil.	5	-	5	5,0	2	-	2	1,9	4	-	4	4,0	-20,0	100,0
73 Trab. qualificados da impressão, fabrico de instrum. precisão, joalheiros, artesãos e simil.	1	-	1	1,0	-	-	-	-	-	1	1	1,0	0,0	-
74 Trabalhadores qualificados em eletricidade e em eletrónica	1	-	1	1,0	5	-	5	4,9	-	-	-	-	-100,0	-100,0
75 Trabalhadores da transf. alimentos, da madeira, do vestuário e outras ind. e artesanato	-	1	1	1,0	2	2	4	3,9	-	-	-	-	-100,0	-100,0
81 Operadores de instalações fixas e máquinas	1	1	2	2,0	-	-	-	-	-	-	-	-	-100,0	-
82 Trabalhadores da montagem	-	-	-	-	-	-	-	-	-	-	-	-	-	-
83 Condutores de veículos e operadores de equipamentos móveis	3	-	3	3,0	3	-	3	2,9	3	-	3	3,0	0,0	0,0
91 Trabalhadores de limpeza	-	13	13	12,9	6	11	17	16,5	1	11	12	11,9	-7,7	-29,4
92 Trabalhadores não qualificados da agricultura, produção animal, pesca e floresta	-	-	-	-	1	-	1	1,0	-	-	-	-	-	-100,0
93 Trabalhadores não qualificados da ind. extrativa, construção, ind. transf. e transportes	1	1	2	2,0	3	-	3	2,9	6	1	7	6,9	250,0	133,3
94 Assistentes na preparação de refeições	1	-	1	1,0	3	-	3	2,9	3	4	7	6,9	600,0	133,3
95 Vendedores ambulantes (exceto de alimentos) e prestadores de serviços na rua	-	-	-	-	-	-	-	-	-	-	-	-	-	-
96 Trabalhadores dos resíduos e de outros serviços elementares	-	2	2	2,0	4	1	5	4,9	5	1	6	5,9	200,0	20,0



QUADRO XIV - COLOCAÇÕES EFECTUADAS POR ATIVIDADE ECONÓMICA

Movimento ao longo dos meses

REGIÃO AUTÓNOMA DA MADEIRA

Actividade Económica - CAE / Rev.3	AGOSTO/23				JULHO/24				AGOSTO/24				Var. %	
	H	M	TOTAL	%	H	M	TOTAL	%	H	M	TOTAL	%	Mês homól.	Mês anter.
Total	45	56	101	100,0	52	51	103	100,0	47	54	101	100,0	-	-1,9
Agricultura, pecuária, caça, floresta e pesca	2	-	2	2,0	-	-	-	-	-	-	-	-	-100,0	-
Indústria, energia e água e construção	6	2	8	7,9	14	3	17	16,5	17	3	20	19,8	150,0	17,6
Indústrias extrativas	-	-	-	-	-	-	-	-	-	-	-	-	-	-
Indústrias alimentares das bebidas e do tabaco	1	2	3	3,0	1	3	4	3,9	3	1	4	4,0	33,3	-
Fabricação de têxteis	-	-	-	-	-	-	-	-	-	-	-	-	-	-
Indústria do vestuário	-	-	-	-	-	-	-	-	-	-	-	-	-	-
Indústria do couro e dos produtos do couro	-	-	-	-	-	-	-	-	-	-	-	-	-	-
Indústria da madeira e da cortiça	-	-	-	-	-	-	-	-	-	-	-	-	-	-
Indústrias do papel, impressão e reprodução	1	-	1	1,0	-	-	-	-	-	-	-	-	-100,0	-
Fab.prod. petrol., quím., farmac., borracha e plástico	-	-	-	-	-	-	-	-	-	-	-	-	-	-
Fab. de outros produtos minerais não metálicos	-	-	-	-	-	-	-	-	-	-	-	-	-	-
Ind. metalúrgica de base e fab. produtos metálicos	-	-	-	-	-	-	-	-	-	-	-	-	-	-
Fab. eq. informático, elétrico, máq. e equip. n.e.	1	-	1	1,0	-	-	-	-	-	-	-	-	-100,0	-
Fab. veíc. automóveis e outro equip.de transporte	-	-	-	-	-	-	-	-	-	-	-	-	-	-
Fab. mobiliário, repar. máq. e equip., e outras ind.transf.	-	-	-	-	3	-	3	2,9	-	-	-	-	-	-100,0
Eletricidade, gás e água, saneam., resid.e despoluição	-	-	-	-	1	-	1	1,0	2	-	2	2,0	-	100,0
Construção	3	-	3	3,0	9	-	9	8,7	12	2	14	13,9	366,7	55,6
Serviços	37	54	91	90,1	38	48	86	83,5	30	51	81	80,2	-11,0	-5,8
Comércio, manut. repar. veículos autom. e motoc.	9	-	9	8,9	2	1	3	2,9	6	-	6	5,9	-33,3	100,0
Comércio por grosso e a retalho	8	7	15	14,9	2	8	10	9,7	5	10	15	14,9	-	50,0
Transportes e armazenagem	-	-	-	-	1	-	1	1,0	2	-	2	2,0	-	100,0
Alojamento, restauração e similares	13	12	25	24,8	14	11	25	24,3	9	14	23	22,8	-8,0	-8,0
Atividades de informação e de comunicação	2	1	3	3,0	2	3	5	4,9	1	-	1	1,0	-66,7	-80,0
Atividades financeiras e de seguros	-	2	2	2,0	1	-	1	1,0	1	1	2	2,0	-	100,0
Atividades imobiliárias, administ. e dos serviços apoio	3	7	10	9,9	6	3	9	8,7	-	2	2	2,0	-80,0	-77,8
Atividades de consultoria, científicas, técnicas e simil.	2	4	6	5,9	4	4	8	7,8	1	7	8	7,9	33,3	-
Admin. pública, educação, ativ. saúde e apoio social	-	13	13	12,9	2	15	17	16,5	1	13	14	13,9	7,7	-17,6
Outras atividades de serviços	-	8	8	7,9	4	3	7	6,8	4	4	8	7,9	-	14,3



CONCEITOS E DEFINIÇÕES:

PEDIDOS DE EMPREGO - Total de pessoas com idade igual ou superior a 16 anos (salvaguardando as reservas previstas na lei), inscritas no Centro de Emprego para obter um emprego por conta de outrem.

Subdividem-se nas categorias:

DESEMPREGADOS/DESEMPREGO REGISTADO - Candidatos inscritos que não têm trabalho, procuram um emprego como trabalhador por conta de outrem, estão imediatamente disponíveis e têm capacidade para trabalhar, dos quais:

1º emprego: nunca trabalharam,
Novo emprego: já trabalharam.

EMPREGADOS - Candidatos inscritos que, tendo um emprego a tempo completo ou parcial pretendem mudar para outro emprego; (inclui candidatos na situação de suspensos temporariamente do trabalho, mas que mantêm um vínculo formal à empresa);

OCUPADOS - Candidatos inscritos a desenvolver uma atividade temporária, no âmbito da satisfação de necessidades coletivas, ao abrigo de um Programa Ocupacional de Emprego, a frequentar formação profissional ou integrado em medidas ativas de emprego, com exceção das medidas que visem a criação do próprio emprego ou de postos de trabalho, ou seja, que visem a integração direta no mercado de trabalho;

INDISPONÍVEIS TEMPORARIAMENTE - Candidatos inscritos que não reúnem as condições imediatas para o trabalho e apresentam indisponibilidade justificada.

DESEMPREGADOS JOVENS - Candidatos desempregados com menos de 25 anos de idade.

DESEMPREGADOS ADULTOS - Candidatos desempregados com 25 ou mais anos de idade.

DESEMPREGADOS DE CURTA DURAÇÃO - Candidatos inscritos como desempregados há menos de um ano.

DESEMPREGADOS DE LONGA DURAÇÃO - Candidatos inscritos como desempregados há um ano ou mais.

OFERTAS DE EMPREGO - Empregos disponíveis comunicados pelas entidades empregadoras ao Centro de Emprego.

COLOCAÇÕES - Ofertas de emprego satisfeitas, com candidatos apresentados pelo Centro de Emprego.

AUTOCOLOCAÇÕES - Obtenção, por iniciativa própria, de colocações profissionais.

As estatísticas dos **Pedidos** e **Ofertas de Emprego**, podem referir-se a:

Situação no fim do mês - Número de registos existentes no final do mês.

Movimento ao longo do mês - Número de registos durante o mês.

As estatísticas das **Colocações** referem-se apenas ao movimento ao longo do mês.

CLASSIFICAÇÕES UTILIZADAS:

Classificação Portuguesa das Profissões - 2010 - 14ª Deliberação da secção permanente de coordenação estatística do Conselho Superior de Estatística - Instituto Nacional de Estatística, I.P. (DR, IIª Série, nº106 de 01/06/2010).

Classificação Portuguesa das Atividades Económicas – CAE - Rev. 3 (D.L. 381/2007, de 14/11).

**SINAIS CONVENCIONAIS:**

- Resultado nulo
- x Dado não disponível

SIGLAS

H	Total no sexo masculino
M	Total no sexo feminino
< 25 anos	Menores de 25 anos
>= 25 anos	Com 25 anos ou mais
< 1 ano	Há menos de 1 ano
>= 1 ano	Há 1 ano ou mais
V.A.	Valor absoluto
Var.	Varição
%	Valor percentual
Ant.	Anterior
Homól.	Homólogo
CPP/10	Classificação Portuguesa das Atividades Económicas Revisão 3
CAE/Rev.3	Classificação Portuguesa de Profissões, Versão 2010

FICHA TÉCNICA

Edição

Secretaria Regional de Inclusão, Trabalho e Juventude
Instituto de Emprego da Madeira, IP-RAM
Rua da Boa Viagem, nº 36
9060 - 027 Funchal
Tel.: 291 145 740
Fax: 291 220 014
E-mail: emprego@iem.madeira.gov.pt
Site: www.iem.madeira.gov.pt

Coordenação e Conceção Gráfica

Divisão de Estatística, Planeamento e Comunicação

Formato: Publicação em suporte eletrónico

Periodicidade: Mensal

Data de edição: Setembro de 2024