

SÍNTESE - INDICADORES DO MERCADO DE EMPREGO

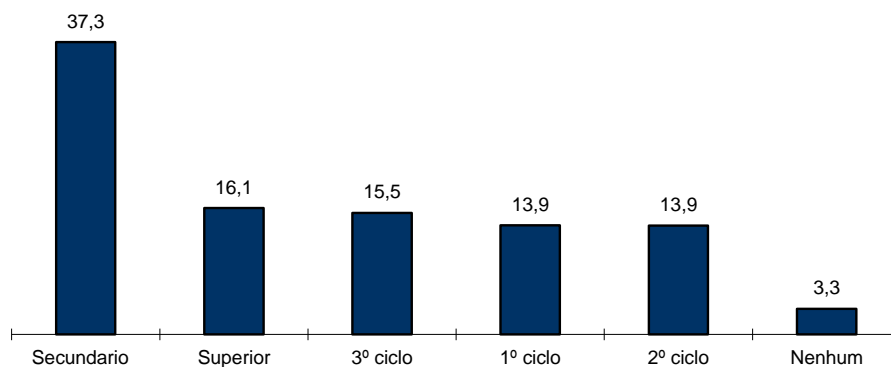
REGIÃO AUTÓNOMA DA MADEIRA

	SETEMBRO/23		AGOSTO/24		SETEMBRO/24		VARIACÃO %	
	V.A.	%	V.A.	%	V.A.	%	Mês Homólogo	Mês Anterior
DESEMPREGO REGISTRADO	7.385	100,0	6.670	100,0	6.711	100,0	-9,1	0,6
Homens	3.144	42,6	2.927	43,9	2.919	43,5	-7,2	-0,3
Mulheres	4.241	57,4	3.743	56,1	3.792	56,5	-10,6	1,3
< 25 anos de idade	909	12,3	834	12,5	952	14,2	4,7	14,1
Homens	412		399		429		4,1	7,5
Mulheres	497		435		523		5,2	20,2
>= 25 anos de idade	6.476	87,7	5.836	87,5	5.759	85,8	-11,1	-1,3
Homens	2.732		2.528		2.490		-8,9	-1,5
Mulheres	3.744		3.308		3.269		-12,7	-1,2
< 1 ano de inscrição	3.890	52,7	3.933	59,0	4.055	60,4	4,2	3,1
Homens	1.647		1.754		1.804		9,5	2,9
Mulheres	2.243		2.179		2.251		0,4	3,3
>= 1 ano de inscrição	3.495	47,3	2.737	41,0	2.656	39,6	-24,0	-3,0
Homens	1.497		1.173		1.115		-25,5	-4,9
Mulheres	1.998		1.564		1.541		-22,9	-1,5
Primeiro Emprego	756	10,2	607	9,1	700	10,4	-7,4	15,3
Novo Emprego	6.629	89,8	6.063	90,9	6.011	89,6	-9,3	-0,9
Atividades económicas		100,0		100,0		100,0		
Agric.,pecuária,caça, silvic.e pesca	159	2,4	123	2,0	143	2,4	-10,1	16,3
Indústria,energia e água e construção	901	13,6	834	13,8	827	13,8	-8,2	-0,8
Serviços	5.569	84,0	5.106	84,2	5.041	83,9	-9,5	-1,3
Nível de Instrução								
Nenhum Nível de Instrução	328	4,4	244	3,7	220	3,3	-32,9	-9,8
Básico - 1º Ciclo	1.303	17,6	992	14,9	935	13,9	-28,2	-5,7
Básico - 2º Ciclo	1.093	14,8	946	14,2	931	13,9	-14,8	-1,6
Básico - 3º Ciclo	1.057	14,3	1.032	15,5	1.041	15,5	-1,5	0,9
Secundário	2.609	35,3	2.507	37,6	2.502	37,3	-4,1	-0,2
Superior	995	13,5	949	14,2	1.082	16,1	8,7	14,0
PROCURA DE EMPREGO AO LONGO DO MÊS								
Desempregados	1.010	100,0	818	100,0	1.118	100,0	10,7	36,7
Homens	409	40,5	367	44,9	466	41,7	13,9	27,0
Mulheres	601	59,5	451	55,1	652	58,3	8,5	44,6
Primeiro Emprego	183	18,1	150	18,3	183	16,4	0,0	22,0
Novo Emprego	827	81,9	668	81,7	935	83,6	13,1	40,0
OFERTAS DE EMPREGO								
Recebidas ao longo do mês	203		185		213		4,9	15,1
Permanecem no fim do mês	403		386		428		6,2	10,9
AJUSTAMENTO DO MERCADO DE EMPREGO								
Autocolocações	424		311		516		21,7	65,9
Colocações	102		101		109		6,9	7,9

**QUADRO I - DESEMPREGO REGISTRADO POR NÍVEL DE INSTRUÇÃO SEGUNDO O GRUPO ETÁRIO E O TEMPO DE INSCRIÇÃO**

REGIÃO AUTÓNOMA DA MADEIRA

HOMENS / MULHERES	< 25 ANOS			≥ 25 ANOS			TOTAL
	TOTAL	< 1ANO	≥1ANO	TOTAL	< 1ANO	≥1ANO	
Total	952	803	149	5.759	3.252	2.507	6.711
Nenhum Nível de Instrução	0	0	0	220	83	137	220
Básico - 1º Ciclo	1	1	0	934	425	509	935
Básico - 2º Ciclo	23	22	1	908	537	371	931
Básico - 3º Ciclo	141	124	17	900	569	331	1.041
Secundário	523	437	86	1.979	1.172	807	2.502
Superior	264	219	45	818	466	352	1.082
HOMENS							
Total	429	380	49	2.490	1.424	1.066	2.919
Nenhum Nível de Instrução	0	0	0	120	43	77	120
Básico - 1º Ciclo	1	1	0	497	240	257	498
Básico - 2º Ciclo	14	13	1	434	258	176	448
Básico - 3º Ciclo	75	67	8	386	248	138	461
Secundário	252	223	29	749	462	287	1.001
Superior	87	76	11	304	173	131	391
MULHERES							
Total	523	423	100	3.269	1.828	1.441	3.792
Nenhum Nível de Instrução	0	0	0	100	40	60	100
Básico - 1º Ciclo	0	0	0	437	185	252	437
Básico - 2º Ciclo	9	9	0	474	279	195	483
Básico - 3º Ciclo	66	57	9	514	321	193	580
Secundário	271	214	57	1.230	710	520	1.501
Superior	177	143	34	514	293	221	691

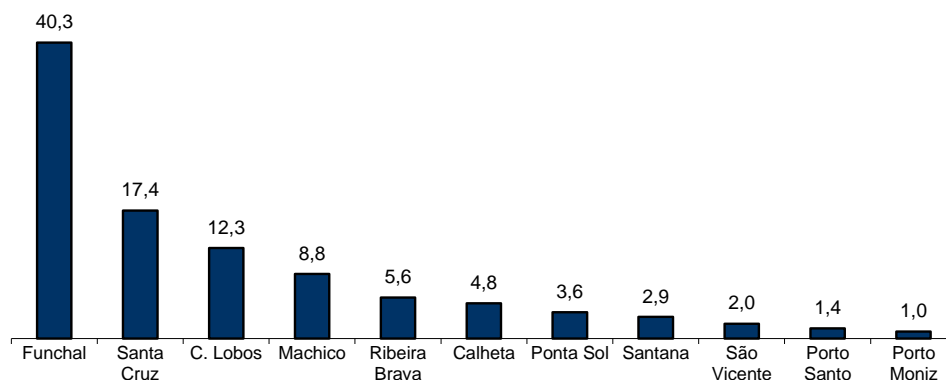
Distribuição Percentual do Desemprego Registrado por Nível de Instrução

QUADRO II - DESEMPREGO REGISTRADO POR CONCELHOS SEGUNDO O GRUPO ETÁRIO E O TEMPO DE INSCRIÇÃO

REGIÃO AUTÓNOMA DA MADEIRA

HOMENS / MULHERES	< 25 ANOS			≥ 25 ANOS			TOTAL
	TOTAL	< 1ANO	≥1ANO	TOTAL	< 1ANO	≥1ANO	
Total	952	803	149	5.759	3.252	2.507	6.711
Calheta	35	27	8	286	156	130	321
Câmara de Lobos	144	122	22	683	419	264	827
Funchal	346	303	43	2.356	1.352	1.004	2.702
Machico	79	68	11	511	316	195	590
Ponta do Sol	35	26	9	204	92	112	239
Porto Moniz	5	5	0	59	31	28	64
Ribeira Brava	72	60	12	303	159	144	375
Santa Cruz	177	150	27	990	538	452	1.167
Santana	28	21	7	169	78	91	197
São Vicente	22	15	7	113	58	55	135
Porto Santo	9	6	3	85	53	32	94
HOMENS							
Total	429	380	49	2.490	1.424	1.066	2.919
Calheta	17	17	0	137	69	68	154
Câmara de Lobos	53	45	8	271	156	115	324
Funchal	167	150	17	1.075	633	442	1.242
Machico	30	27	3	244	163	81	274
Ponta do Sol	15	12	3	61	28	33	76
Porto Moniz	0	0	0	37	18	19	37
Ribeira Brava	29	27	2	107	53	54	136
Santa Cruz	89	78	11	373	208	165	462
Santana	13	10	3	89	41	48	102
São Vicente	11	9	2	52	27	25	63
Porto Santo	5	5	0	44	28	16	49
MULHERES							
Total	523	423	100	3.269	1.828	1.441	3.792
Calheta	18	10	8	149	87	62	167
Câmara de Lobos	91	77	14	412	263	149	503
Funchal	179	153	26	1.281	719	562	1.460
Machico	49	41	8	267	153	114	316
Ponta do Sol	20	14	6	143	64	79	163
Porto Moniz	5	5	0	22	13	9	27
Ribeira Brava	43	33	10	196	106	90	239
Santa Cruz	88	72	16	617	330	287	705
Santana	15	11	4	80	37	43	95
São Vicente	11	6	5	61	31	30	72
Porto Santo	4	1	3	41	25	16	45

Distribuição Percentual do Desemprego Registrado por Concelhos

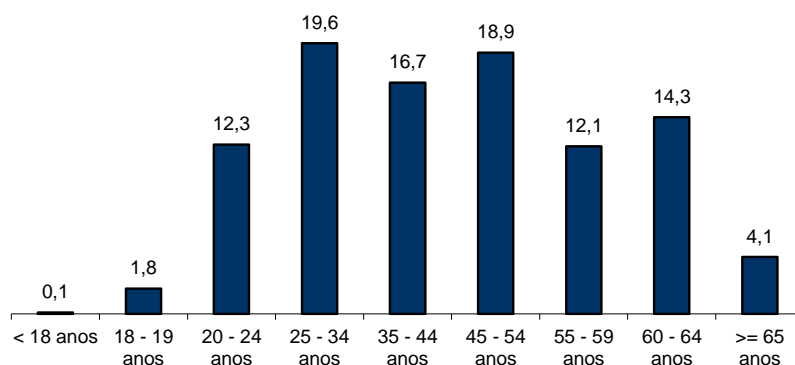


QUADRO III - DESEMPREGO REGISTRADO POR GRUPO ETÁRIO SEGUNDO O TEMPO DE INSCRIÇÃO

REGIÃO AUTÓNOMA DA MADEIRA

HOMENS / MULHERES	TEMPO DE INSCRIÇÃO						TOTAL
	< 1MÊS	1 - 2 MESES	3 - 5 MESES	6 - 11 MESES	12 - 23 MESES	>= 24 MESES	
Total	1.022	1.218	921	894	956	1.700	6.711
< 18 anos	3	2	1	-	-	-	6
18 - 19 anos	42	53	11	10	6	1	123
20 - 24 anos	218	244	119	100	78	64	823
25 - 34 anos	256	276	220	210	179	175	1.316
35 - 44 anos	206	205	173	175	166	199	1.124
45 - 54 anos	177	208	170	181	181	353	1.270
55 - 59 anos	68	119	114	93	129	292	815
60 - 64 anos	46	91	91	98	174	457	957
>= 65 anos	6	20	22	27	43	159	277
HOMENS							
Total	434	559	437	374	376	739	2.919
< 18 anos	2	1	-	-	-	-	3
18 - 19 anos	20	30	7	7	3	-	67
20 - 24 anos	89	125	55	44	25	21	359
25 - 34 anos	101	123	99	83	74	80	560
35 - 44 anos	69	74	79	75	37	57	391
45 - 54 anos	87	93	71	71	71	132	525
55 - 59 anos	37	54	63	44	61	129	388
60 - 64 anos	25	48	47	37	82	234	473
>= 65 anos	4	11	16	13	23	86	153
MULHERES							
Total	588	659	484	520	580	961	3.792
< 18 anos	1	1	1	-	-	-	3
18 - 19 anos	22	23	4	3	3	1	56
20 - 24 anos	129	119	64	56	53	43	464
25 - 34 anos	155	153	121	127	105	95	756
35 - 44 anos	137	131	94	100	129	142	733
45 - 54 anos	90	115	99	110	110	221	745
55 - 59 anos	31	65	51	49	68	163	427
60 - 64 anos	21	43	44	61	92	223	484
>= 65 anos	2	9	6	14	20	73	124

Distribuição Percentual do Desemprego Registrado por Grupos Etários





QUADRO IV - DESEMPREGO REGISTRADO POR GRUPOS DE PROFISSÕES
Situação no fim dos meses

REGIÃO AUTÓNOMA DA MADEIRA

Grupos de Profissões - CPP/10	SETEMBRO/23				AGOSTO/24				SETEMBRO/24				Var. %	
	H	M	TOTAL	%	H	M	TOTAL	%	H	M	TOTAL	%	Mês homól.	Mês anter.
Total	3.144	4.241	7.385	100,0	2.927	3.743	6.670	100,0	2.919	3.792	6.711	100,0	-9,1	0,6
01 Oficiais das Forças Armadas	2	1	3	0,0	2	2	4	0,1	2	2	4	0,1	33,3	-
02 Sargentos das Forças Armadas	1	-	1	0,0	2	1	3	0,0	2	1	3	0,0	200,0	-
03 Outro pessoal das Forças Armadas	10	-	10	0,1	20	-	20	0,3	23	-	23	0,3	130,0	15,0
11 Repres.do poder legislativo e de órgãos executivos, dirigentes sup. Adm.Pública, de org.espec., diretores e gestores de empresas	4	2	6	0,1	7	2	9	0,1	6	3	9	0,1	50,0	-
12 Diretores de serviços administrativos e comerciais	25	11	36	0,5	17	10	27	0,4	17	11	28	0,4	-22,2	3,7
13 Diretores de produção e de serviços especializados	11	2	13	0,2	15	5	20	0,3	16	5	21	0,3	61,5	5,0
14 Diretores de hotelaria, restauração, comércio e de outros serviços	42	24	66	0,9	34	20	54	0,8	31	22	53	0,8	-19,7	-1,9
21 Especialistas das ciências físicas, matemáticas, engenharias e técnicas afins	104	96	200	2,7	96	97	193	2,9	103	114	217	3,2	8,5	12,4
22 Profissionais de saúde	4	24	28	0,4	8	26	34	0,5	9	42	51	0,8	82,1	50,0
23 Professores	26	54	80	1,1	21	45	66	1,0	34	73	107	1,6	33,8	62,1
24 Especialistas em finanças, contabilidade, org. administrativa, relações púb. e comerciais	80	120	200	2,7	75	94	169	2,5	87	101	188	2,8	-6,0	11,2
25 Especialistas em tecnologias de informação e comunicação (TIC)	58	8	66	0,9	56	9	65	1,0	58	10	68	1,0	3,0	4,6
26 Especialistas em assuntos jurídicos, sociais, artísticos e culturais	66	99	165	2,2	58	113	171	2,6	64	121	185	2,8	12,1	8,2
31 Técnicos e prof. das ciências e engenharia, de nível intermédio	72	12	84	1,1	65	12	77	1,2	68	15	83	1,2	-1,2	7,8
32 Técnicos e profissionais, de nível intermédio da saúde	17	97	114	1,5	22	84	106	1,6	23	79	102	1,5	-10,5	-3,8
33 Técnicos de nível intermédio, das áreas financeira, administrativa e dos negócios	123	115	238	3,2	102	110	212	3,2	105	117	222	3,3	-6,7	4,7
34 Técnicos nível intermédio dos serviços jurídicos, sociais, desportivos, culturais e simil.	134	119	253	3,4	105	112	217	3,3	100	129	229	3,4	-9,5	5,5
35 Técnicos das tecnologias de informação e comunicação	79	10	89	1,2	53	7	60	0,9	58	6	64	1,0	-28,1	6,7
41 Empregados de escritório, secretários em geral e operadores de processamento de dados	170	498	668	9,0	152	459	611	9,2	155	465	620	9,2	-7,2	1,5
42 Pessoal de apoio direto a clientes	86	192	278	3,8	82	177	259	3,9	81	190	271	4,0	-2,5	4,6
43 Operadores de dados, de contabilidade, estatística, de serv. financ. e relac. com o registo	103	27	130	1,8	95	25	120	1,8	84	25	109	1,6	-16,2	-9,2
44 Outro pessoal de apoio de tipo administrativo	5	10	15	0,2	8	10	18	0,3	6	12	18	0,3	20,0	-
51 Trabalhadores dos serviços pessoais	161	291	452	6,1	170	289	459	6,9	154	250	404	6,0	-10,6	-12,0
52 Vendedores	146	575	721	9,8	156	541	697	10,4	148	537	685	10,2	-5,0	-1,7
53 Trabalhadores dos cuidados pessoais e similares	11	453	464	6,3	11	298	309	4,6	10	303	313	4,7	-32,5	1,3
54 Pessoal dos serviços de proteção e segurança	43	5	48	0,6	36	5	41	0,6	34	4	38	0,6	-20,8	-7,3
61 Agricultores e trab. qualificados da agricultura e prod. animal, orientados para o mercado	118	22	140	1,9	118	11	129	1,9	107	8	115	1,7	-17,9	-10,9
62 Trab. qualificados da floresta, pesca e caça, orientados para o mercado	49	-	49	0,7	45	-	45	0,7	65	-	65	1,0	32,7	44,4
63 Agricultores, criadores de animais, pescadores, caçadores e coletores, de subsistência	11	2	13	0,2	10	2	12	0,2	8	1	9	0,1	-30,8	-25,0
71 Trabalhadores qualificados da construção e similares, exceto electricista	189	-	189	2,6	178	-	178	2,7	185	-	185	2,8	-2,1	3,9
72 Trabalhadores qualificados da metalurgia, metalomecânica e simil.	99	-	99	1,3	84	-	84	1,3	74	-	74	1,1	-25,3	-11,9
73 Trab. qualificados da impressão, fabrico de instrum. precisão, joalheiros, artesãos e simil.	8	9	17	0,2	4	6	10	0,1	5	5	10	0,1	-41,2	-
74 Trabalhadores qualificados em eletricidade e em eletrónica	57	-	57	0,8	43	1	44	0,7	47	1	48	0,7	-15,8	9,1
75 Trabalhadores da transf. alimentos, da madeira, do vestuário e outras ind. e artesanato	58	66	124	1,7	44	57	101	1,5	46	53	99	1,5	-20,2	-2,0
81 Operadores de instalações fixas e máquinas	20	48	68	0,9	19	40	59	0,9	17	45	62	0,9	-8,8	5,1
82 Trabalhadores da montagem	1	-	1	0,0	4	-	4	0,1	6	2	8	0,1	700,0	100,0
83 Condutores de veículos e operadores de equipamentos móveis	324	11	335	4,5	276	9	285	4,3	285	9	294	4,4	-12,2	3,2
91 Trabalhadores de limpeza	83	887	970	13,1	83	658	741	11,1	92	705	797	11,9	-17,8	7,6
92 Trabalhadores não qualificados da agricultura, produção animal, pesca e floresta	11	5	16	0,2	10	7	17	0,3	9	6	15	0,2	-6,3	-11,8
93 Trabalhadores não qualificados da ind. extrativa, construção, ind. transf. e transportes	102	67	169	2,3	127	57	184	2,8	128	60	188	2,8	11,2	2,2
94 Assistentes na preparação de refeições	69	135	204	2,8	104	193	297	4,5	91	125	216	3,2	5,9	-27,3
95 Vendedores ambulantes (exceto de alimentos) e prestadores de serviços na rua	4	-	4	0,1	3	-	3	0,0	3	-	3	0,0	-25,0	-
96 Trabalhadores dos resíduos e de outros serviços elementares	358	144	502	6,8	307	149	456	6,8	273	135	408	6,1	-18,7	-10,5

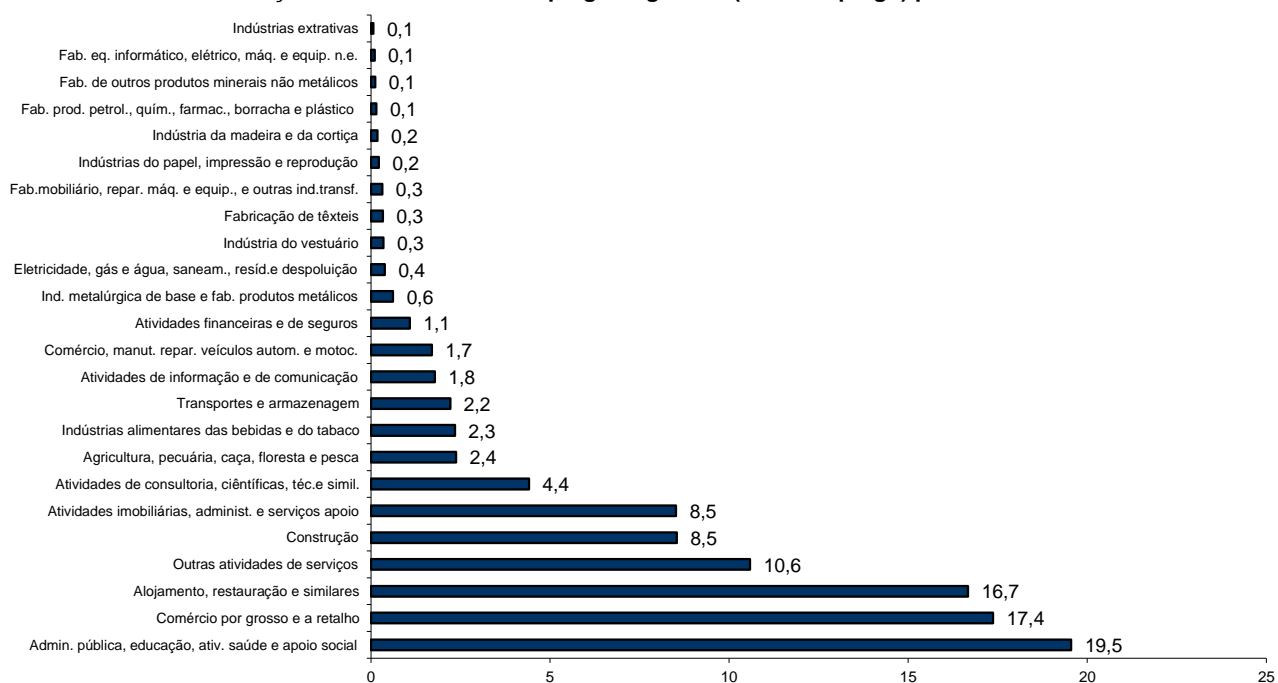
QUADRO V - DESEMPREGO REGISTRADO (NOVO EMPREGO) POR ATIVIDADE ECONÓMICA

Situação no fim dos meses

REGIÃO AUTÓNOMA DA MADEIRA

Atividade Económica - CAE / Rev.3	SETEMBRO/23				AGOSTO/24				SETEMBRO/24				Var. %	
	H	M	TOTAL	%	H	M	TOTAL	%	H	M	TOTAL	%	Mês homól.	Mês anter.
Total	2.800	3.829	6.629	100,0	2.620	3.443	6.063	100,0	2.576	3.435	6.011	100,0	-9,3	-0,9
Agricultura, pecuária, caça, floresta e pesca	117	42	159	2,4	93	30	123	2,0	113	30	143	2,4	-10,1	16,3
Indústria, energia e água e construção	658	243	901	13,6	596	238	834	13,8	597	230	827	13,8	-8,2	-0,8
Indústrias extrativas	5	1	6	0,1	3	2	5	0,1	3	1	4	0,1	-33,3	-20,0
Indústrias alimentares das bebidas e do tabaco	82	83	165	2,5	73	79	152	2,5	69	72	141	2,3	-14,5	-7,2
Fabricação de têxteis	1	28	29	0,4	3	21	24	0,4	2	18	20	0,3	-31,0	-16,7
Indústria do vestuário	5	19	24	0,4	3	19	22	0,4	3	18	21	0,3	-12,5	-4,5
Indústria do couro e dos produtos do couro	2	1	3	0,0	2	1	3	0,0	2	1	3	0,0	-	-
Indústria da madeira e da cortiça	10	4	14	0,2	8	2	10	0,2	9	2	11	0,2	-21,4	10,0
Indústrias do papel, impressão e reprodução	6	5	11	0,2	5	6	11	0,2	6	7	13	0,2	18,2	18,2
Fab. prod. petrol., quím., farmac., borracha e plástico	4	4	8	0,1	4	4	8	0,1	4	5	9	0,1	12,5	12,5
Fab. de outros produtos minerais não metálicos	7	6	13	0,2	5	2	7	0,1	5	2	7	0,1	-46,2	-
Ind. metalúrgica de base e fab. produtos metálicos	27	3	30	0,5	33	3	36	0,6	32	5	37	0,6	23,3	2,8
Fab. eq. informático, elétrico, máq. e equip. n.e.	5	3	8	0,1	3	3	6	0,1	2	4	6	0,1	-25,0	-
Fab. veic. automóveis e outro equip.de transporte	-	-	-	-	-	-	-	-	-	-	-	-	-	-
Fab.mobiliário, repar. máq. e equip., e outras ind.transf.	14	4	18	0,3	11	7	18	0,3	13	6	19	0,3	5,6	5,6
Eletricidade, gás e água, saneam., resid.e despoluição	28	10	38	0,6	15	8	23	0,4	13	10	23	0,4	-39,5	-
Construção	462	72	534	8,1	428	81	509	8,4	434	79	513	8,5	-3,9	0,8
Serviços	2.025	3.544	5.569	84,0	1.931	3.175	5.106	84,2	1.866	3.175	5.041	83,9	-9,5	-1,3
Comércio, manut. repar. veículos autom. e motoc.	99	19	118	1,8	78	25	103	1,7	78	24	102	1,7	-13,6	-1,0
Comércio por grosso e a retalho	404	745	1.149	17,3	388	675	1.063	17,5	358	686	1.044	17,4	-9,1	-1,8
Transportes e armazenagem	103	33	136	2,1	102	36	138	2,3	99	34	133	2,2	-2,2	-3,6
Alojamento, restauração e similares	397	745	1.142	17,2	383	725	1.108	18,3	365	637	1.002	16,7	-12,3	-9,6
Atividades de informação e de comunicação	66	56	122	1,8	59	46	105	1,7	60	47	107	1,8	-12,3	1,9
Atividades financeiras e de seguros	36	49	85	1,3	32	35	67	1,1	30	35	65	1,1	-23,5	-3,0
Atividades imobiliárias, administ. e serviços apoio	211	399	610	9,2	192	325	517	8,5	187	325	512	8,5	-16,1	-1,0
Atividades de consultoria, científicas, téc.e simil.	92	159	251	3,8	89	172	261	4,3	89	176	265	4,4	5,6	1,5
Admin. pública, educação, ativ. saúde e apoio social	449	779	1.228	18,5	436	653	1.089	18,0	431	744	1.175	19,5	-4,3	7,9
Outras atividades de serviços	168	560	728	11,0	172	483	655	10,8	169	467	636	10,6	-12,6	-2,9

Distribuição Percentual do Desemprego Registrado (Novo Emprego) por Atividade Económica





QUADRO VI - DESEMPREGADOS INSCRITOS POR GRUPOS DE PROFISSÕES
Movimento ao longo dos meses

REGIÃO AUTÓNOMA DA MADEIRA

Grupos de Profissões - CPP/10	SETEMBRO/23				AGOSTO/24				SETEMBRO/24				Var. %	
	H	M	TOTAL	%	H	M	TOTAL	%	H	M	TOTAL	%	Mês homól.	Mês anter.
Total	409	601	1.010	100,0	367	451	818	100,0	466	652	1.118	100,0	10,7	36,7
01 Oficiais das Forças Armadas	-	-	-	-	1	-	1	0,1	1	-	1	0,1	-	-
02 Sargentos das Forças Armadas	-	-	-	-	-	-	-	-	-	-	-	-	-	-
03 Outro pessoal das Forças Armadas	-	-	-	-	2	-	2	0,2	1	-	1	0,1	-	-50,0
11 Repres.do poder legislativo e de órgãos executivos, dirigentes sup. Adm.Pública, de org.espec., diretores e gestores de	-	-	-	-	1	-	1	0,1	-	1	1	0,1	-	-
12 Diretores de serviços administrativos e comerciais	2	-	2	0,2	-	-	-	-	1	-	1	0,1	-50,0	-
13 Diretores de produção e de serviços especializados	-	-	-	-	1	1	2	0,2	1	-	1	0,1	-	-50,0
14 Diretores de hotelaria, restauração, comércio e de outros serviços	6	1	7	0,7	2	1	3	0,4	2	2	4	0,4	-42,9	33,3
21 Especialistas das ciências físicas, matemáticas, engenharias e técnicas afins	14	6	20	2,0	9	8	17	2,1	14	22	36	3,2	80,0	111,8
22 Profissionais de saúde	2	5	7	0,7	3	7	10	1,2	2	13	15	1,3	114,3	50,0
23 Professores	30	46	76	7,5	5	15	20	2,4	24	72	96	8,6	26,3	380,0
24 Especialistas em finanças, contabilidade, org. administrativa, relações públ. e comerciais	16	24	40	4,0	13	19	32	3,9	20	22	42	3,8	5,0	31,3
25 Especialistas em tecnologias de informação e comunicação (TIC)	17	3	20	2,0	8	2	10	1,2	12	3	15	1,3	-25,0	50,0
26 Especialistas em assuntos jurídicos, sociais, artísticos e culturais	5	12	17	1,7	5	22	27	3,3	10	16	26	2,3	52,9	-3,7
31 Técnicos e profissões das ciências e engenharia, de nível intermédio	5	1	6	0,6	5	3	8	1,0	7	2	9	0,8	50,0	12,5
32 Técnicos e profissionais, de nível intermédio da saúde	4	17	21	2,1	3	6	9	1,1	3	8	11	1,0	-47,6	22,2
33 Técnicos de nível intermédio, das áreas financeira, administrativa e dos negócios	9	20	29	2,9	11	14	25	3,1	11	18	29	2,6	-	16,0
34 Técnicos nível intermédio dos serviços jurídicos, sociais, desportivos, culturais e simil.	22	21	43	4,3	23	14	37	4,5	13	27	40	3,6	-7,0	8,1
35 Técnicos das tecnologias de informação e comunicação	13	-	13	1,3	6	-	6	0,7	10	-	10	0,9	-23,1	66,7
41 Empregados de escritório, secretários em geral e operadores de processamento de dados	16	68	84	8,3	9	33	42	5,1	19	58	77	6,9	-8,3	83,3
42 Pessoal de apoio direto a clientes	10	35	45	4,5	15	18	33	4,0	14	32	46	4,1	2,2	39,4
43 Operadores de dados, de contabilidade, estatística, de serv. financ. e relac. com o registo	15	1	16	1,6	7	2	9	1,1	19	3	22	2,0	37,5	144,4
44 Outro pessoal de apoio de tipo administrativo	1	1	2	0,2	-	-	-	-	2	3	5	0,4	150,0	-
51 Trabalhadores dos serviços pessoais	25	40	65	6,4	23	65	88	10,8	27	41	68	6,1	4,6	-22,7
52 Vendedores	12	87	99	9,8	19	55	74	9,0	14	85	99	8,9	-	33,8
53 Trabalhadores dos cuidados pessoais e similares	-	76	76	7,5	1	31	32	3,9	-	56	56	5,0	-26,3	75,0
54 Pessoal dos serviços de proteção e segurança	6	2	8	0,8	4	-	4	0,5	1	1	2	0,2	-75,0	-50,0
61 Agricultores e trab. qualificados da agricultura e prod. animal, orientados para o mercado	13	-	13	1,3	15	-	15	1,8	14	-	14	1,3	7,7	-6,7
62 Trab. qualificados da floresta, pesca e caça, orientados para o mercado	3	-	3	0,3	6	-	6	0,7	24	-	24	2,1	700,0	300,0
63 Agricultores, criadores de animais, pescadores, caçadores e coletores, de subsistência	1	-	1	0,1	1	-	1	0,1	2	-	2	0,2	100,0	100,0
71 Trabalhadores qualificados da construção e similares, exceto electricista	24	-	24	2,4	30	-	30	3,7	37	-	37	3,3	54,2	23,3
72 Trabalhadores qualificados da metalurgia, metalomecânica e simil.	16	-	16	1,6	9	-	9	1,1	8	-	8	0,7	-50,0	-11,1
73 Trab. qualificados da impressão, fabrico de instrum. precisão, joalheiros, artesãos e simil.	-	1	1	0,1	-	-	-	-	-	-	-	-	-100,0	-
74 Trabalhadores qualificados em eletricidade e em eletrónica	8	-	8	0,8	8	-	8	1,0	11	-	11	1,0	37,5	37,5
75 Trabalhadores da transf. alimentos, da madeira, do vestuário e outras ind. e artesanato	6	5	11	1,1	5	5	10	1,2	6	6	12	1,1	9,1	20,0
81 Operadores de instalações fixas e máquinas	1	6	7	0,7	2	3	5	0,6	-	4	4	0,4	-42,9	-20,0
82 Trabalhadores da montagem	-	-	-	-	-	-	-	-	1	1	2	0,2	-	-
83 Condutores de veículos e operadores de equipamentos móveis	31	1	32	3,2	33	2	35	4,3	45	3	48	4,3	50,0	37,1
91 Trabalhadores de limpeza	13	89	102	10,1	12	66	78	9,5	16	114	130	11,6	27,5	66,7
92 Trabalhadores não qualificados da agricultura, produção animal, pesca e floresta	2	-	2	0,2	1	-	1	0,1	-	-	-	-	-100,0	-100,0
93 Trabalhadores não qualificados da ind. extrativa, construção, ind. transf. e transportes	11	8	19	1,9	31	6	37	4,5	27	14	41	3,7	115,8	10,8
94 Assistentes na preparação de refeições	8	21	29	2,9	15	40	55	6,7	24	14	38	3,4	31,0	-30,9
95 Vendedores ambulantes (exceto de alimentos) e prestadores de serviços na rua	-	-	-	-	-	-	-	-	-	-	-	-	-	-
96 Trabalhadores dos resíduos e de outros serviços elementares	42	4	46	4,6	23	13	36	4,4	23	11	34	3,0	-26,1	-5,6

QUADRO VII - DESEMPREGADOS INSCRITOS (NOVO EMPREGO) POR ATIVIDADE ECONÓMICA
Movimento ao longo dos meses

REGIÃO AUTÓNOMA DA MADEIRA

Atividade Económica - CAE / Rev.3	SETEMBRO/23				AGOSTO/24				SETEMBRO/24				Var. %	
	H	M	TOTAL	%	H	M	TOTAL	%	H	M	TOTAL	%	Mês homól.	Mês anter.
Total	330	497	827	100,0	297	371	668	100,0	383	552	935	100,0	13,1	40,0
Agricultura, pecuária, caça, floresta e pesca	8	2	10	1,2	11	4	15	2,2	31	2	33	3,5	230,0	120,0
Indústria, energia e água e construção	85	24	109	13,2	83	29	112	16,8	108	31	139	14,9	27,5	24,1
Indústrias extrativas	-	-	-	-	-	-	-	-	2	-	2	0,2	-	-
Indústrias alimentares das bebidas e do tabaco	8	12	20	2,4	8	9	17	2,5	12	10	22	2,4	10,0	29,4
Fabricação de têxteis	-	3	3	0,4	-	1	1	0,1	-	1	1	0,1	-66,7	-
Indústria do vestuário	-	-	-	-	-	2	2	0,3	-	2	2	0,2	-	-
Indústria do couro e dos produtos do couro	-	-	-	-	-	-	-	-	-	-	-	-	-	-
Indústria da madeira e da cortiça	1	-	1	0,1	1	-	1	0,1	2	-	2	0,2	100,0	100,0
Indústrias do papel, impressão e reprodução	-	-	-	-	-	-	-	-	1	1	2	0,2	-	-
Fab.prod. petrol., quím., farmac., borracha e plástico	-	-	-	-	1	-	1	0,1	-	1	1	0,1	-	-
Fab. de outros produtos minerais não metálicos	-	-	-	-	-	1	1	0,1	-	-	-	-	-	-100,0
Ind. metalúrgica de base e fab. produtos metálicos	5	-	5	0,6	4	-	4	0,6	1	2	3	0,3	-40,0	-25,0
Fab. eq. informático, elétrico, máq. e equip. n.e.	2	-	2	0,2	-	-	-	-	-	-	-	-	-100,0	-
Fab. veic. automóveis e outro equip.de transporte	-	-	-	-	-	-	-	-	-	-	-	-	-	-
Fab.mobiliário, repar. máq. e equip., e outras ind.transf.	2	1	3	0,4	2	2	4	0,6	2	-	2	0,2	-33,3	-50,0
Eletricidade, gás e água, saneam., resid.e despoluição	2	-	2	0,2	2	1	3	0,4	2	3	5	0,5	150,0	66,7
Construção	65	8	73	8,8	65	13	78	11,7	86	11	97	10,4	32,9	24,4
Serviços	237	471	708	85,6	203	338	541	81,0	244	519	763	81,6	7,8	41,0
Comércio, manut. repar. veículos autom. e motoc.	9	1	10	1,2	12	2	14	2,1	11	3	14	1,5	40,0	-
Comércio por grosso e a retalho	47	99	146	17,7	39	58	97	14,5	49	108	157	16,8	7,5	61,9
Transportes e armazenagem	11	5	16	1,9	18	1	19	2,8	14	5	19	2,0	18,8	-
Alojamento, restauração e similares	54	117	171	20,7	61	131	192	28,7	63	127	190	20,3	11,1	-1,0
Atividades de informação e de comunicação	11	9	20	2,4	1	3	4	0,6	9	5	14	1,5	-30,0	250,0
Atividades financeiras e de seguros	2	5	7	0,8	2	6	8	1,2	-	4	4	0,4	-42,9	-50,0
Atividades imobiliárias, administ. e dos serviços apoio	36	63	99	12,0	25	38	63	9,4	23	42	65	7,0	-34,3	3,2
Atividades de consultoria, científicas, técnicas e simil.	7	19	26	3,1	7	11	18	2,7	11	23	34	3,6	30,8	88,9
Admin. pública, educação, ativ. saúde e apoio social	46	96	142	17,2	22	49	71	10,6	44	133	177	18,9	24,6	149,3
Outras atividades de serviços	14	57	71	8,6	16	39	55	8,2	20	69	89	9,5	25,4	61,8



QUADRO VIII - DESEMPREGADOS INSCRITOS POR MOTIVO DE INSCRIÇÃO
Movimento ao longo do mês

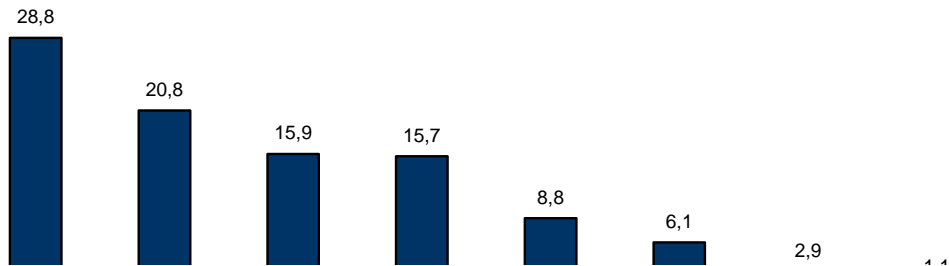
REGIÃO AUTÓNOMA DA MADEIRA

MOTIVOS DE INSCRIÇÃO	H	M	TOTAL	%
Total	466	652	1.118	100,0
Ex-Estudantes	80	98	178	15,9
Fim de Formação	-	1	1	0,1
Despedido	36	32	68	6,1
Despediu-se	62	113	175	15,7
Despedimento por mútuo acordo	14	18	32	2,9
Fim de trabalho não permanente	134	188	322	28,8
Ex-trabalhador por conta própria	6	6	12	1,1
Outros ex-inativos *	37	61	98	8,8
Outros **	97	135	232	20,8

* Outros ex-inativos - inclui ex-domésticas, reformados e indivíduos em situação de inatividade que decidiram procurar um emprego por conta de outrem.

** Outros - inclui reinscrições após anulações por falta à conv/controlo, ex-emigrantes e beneficiários de prestações de desemprego no espaço europeu.

Distribuição Percentual dos Desempregados Inscritos por Motivos de Inscrição



QUADRO IX - OFERTAS DE EMPREGO POR GRUPOS DE PROFISSÕES

Movimento ao longo dos meses

REGIÃO AUTÓNOMA DA MADEIRA

Grupos de Profissões - CPP/10	SETEMBRO/23		AGOSTO/24		SETEMBRO/24		Var. %	
	V.A.	%	V.A.	%	V.A.	%	Mês homól.	Mês anter.
Total	203	100,0	185	100,0	213	100,0	4,9	15,1
01 Oficiais das Forças Armadas	-	-	-	-	-	-	-	-
02 Sargentos das Forças Armadas	-	-	-	-	-	-	-	-
03 Outro pessoal das Forças Armadas	-	-	-	-	-	-	-	-
11 Repres.do poder legislativo e de órgãos executivos, dirigentes sup. Adm.Pública, de org.espec., diretores e gestores de empresas	-	-	-	-	-	-	-	-
12 Diretores de serviços administrativos e comerciais	1	0,5	-	-	-	-	-100,0	-
13 Diretores de produção e de serviços especializados	-	-	-	-	-	-	-	-
14 Diretores de hotelaria, restauração, comércio e de outros serviços	1	0,5	2	1,1	-	-	-100,0	-100,0
21 Especialistas das ciências físicas, matemáticas, engenharias e técnicas afins	5	2,5	4	2,2	4	1,9	-20,0	-
22 Profissionais de saúde	1	0,5	2	1,1	-	-	-100,0	-100,0
23 Professores	6	3,0	2	1,1	4	1,9	-33,3	100,0
24 Especialistas em finanças, contabilidade, org. administrativa, relações públ. e comerciais	-	-	4	2,2	7	3,3	-	75,0
25 Especialistas em tecnologias de informação e comunicação (TIC)	-	-	-	-	2	0,9	-	-
26 Especialistas em assuntos jurídicos, sociais, artísticos e culturais	2	1,0	4	2,2	6	2,8	200,0	50,0
31 Técnicos e profissões das ciências e engenharia, de nível intermédio	4	2,0	-	-	-	-	-100,0	-
32 Técnicos e profissionais, de nível intermédio da saúde	1	0,5	1	0,5	2	0,9	100,0	100,0
33 Técnicos de nível intermédio, das áreas financeira, administrativa e dos negócios	4	2,0	2	1,1	7	3,3	75,0	250,0
34 Técnicos nível intermédio dos serviços jurídicos, sociais, desportivos, culturais e simil.	2	1,0	-	-	5	2,3	150,0	-
35 Técnicos das tecnologias de informação e comunicação	-	-	1	0,5	2	0,9	-	100,0
41 Empregados de escritório, secretários em geral e operadores de processamento de dados	11	5,4	11	5,9	8	3,8	-27,3	-27,3
42 Pessoal de apoio direto a clientes	8	3,9	7	3,8	5	2,3	-37,5	-28,6
43 Operadores de dados, de contabilidade, estatística, de serv. financ. e relac. com o registo	2	1,0	5	2,7	4	1,9	100,0	-20,0
44 Outro pessoal de apoio de tipo administrativo	3	1,5	2	1,1	1	0,5	-66,7	-50,0
51 Trabalhadores dos serviços pessoais	50	24,6	31	16,8	47	22,1	-6,0	51,6
52 Vendedores	16	7,9	22	11,9	12	5,6	-25,0	-45,5
53 Trabalhadores dos cuidados pessoais e similares	3	1,5	4	2,2	5	2,3	66,7	25,0
54 Pessoal dos serviços de proteção e segurança	-	-	1	0,5	3	1,4	-	200,0
61 Agricultores e trab. qualificados da agricultura e prod. animal, orientados para o mercado	5	2,5	4	2,2	6	2,8	20,0	50,0
62 Trab. qualificados da floresta, pesca e caça, orientados para o mercado	3	1,5	6	3,2	6	2,8	100,0	-
63 Agricultores, criadores de animais, pescadores, caçadores e coletores, de subsistência	-	-	-	-	-	-	-	-
71 Trabalhadores qualificados da construção e similares, exceto electricista	7	3,4	14	7,6	10	4,7	42,9	-28,6
72 Trabalhadores qualificados da metalurgia, metalomecânica e similares	5	2,5	5	2,7	3	1,4	-40,0	-40,0
73 Trab. qualificados da impressão, fabrico de instrum. precisão, joalheiros, artesãos e simil.	-	-	1	0,5	-	-	-	-100,0
74 Trabalhadores qualificados em eletricidade e em eletrónica	6	3,0	3	1,6	4	1,9	-33,3	33,3
75 Trabalhadores da transf. alimentos, da madeira, do vestuário e outras ind. e artesanato	2	1,0	8	4,3	4	1,9	100,0	-50,0
81 Operadores de instalações fixas e máquinas	1	0,5	1	0,5	1	0,5	-	-
82 Trabalhadores da montagem	-	-	1	0,5	-	-	-	-100,0
83 Condutores de veículos e operadores de equipamentos móveis	7	3,4	8	4,3	5	2,3	-28,6	-37,5
91 Trabalhadores de limpeza	23	11,3	13	7,0	18	8,5	-21,7	38,5
92 Trabalhadores não qualificados da agricultura, produção animal, pesca e floresta	-	-	-	-	-	-	-	-
93 Trabalhadores não qualificados da ind. extrativa, construção, ind. transf. e transportes	4	2,0	2	1,1	12	5,6	200,0	500,0
94 Assistentes na preparação de refeições	15	7,4	8	4,3	15	7,0	-	87,5
95 Vendedores ambulantes (exceto de alimentos) e prestadores de serviços na rua	-	-	-	-	-	-	-	-
96 Trabalhadores dos resíduos e de outros serviços elementares	5	2,5	6	3,2	5	2,3	-	-16,7



QUADRO X - OFERTAS DE EMPREGO POR ATIVIDADE ECONÓMICA
Movimento ao longo dos meses

REGIÃO AUTÓNOMA DA MADEIRA

Atividade Económica - CAE / Rev.3	SETEMBRO/23		AGOSTO/24		SETEMBRO/24		Var. %	
	V.A.	%	V.A.	%	V.A.	%	Mês homól.	Mês anter.
Total	203	100,0	185	100,0	213	100,0	4,9	15,1
Agricultura, pecuária, caça, floresta e pesca	3	1,5	6	3,2	8	3,8	166,7	33,3
Indústria, energia e água e construção	31	15,3	38	20,5	33	15,5	6,5	-13,2
Indústrias extrativas	1	0,5	-	-	-	-	-100,0	-
Indústrias alimentares das bebidas e do tabaco	5	2,5	13	7,0	7	3,3	40,0	-46,2
Fabricação de têxteis	-	-	-	-	-	-	-	-
Indústria do vestuário	-	-	-	-	-	-	-	-
Indústria do couro e dos produtos do couro	-	-	-	-	-	-	-	-
Indústria da madeira e da cortiça	2	1,0	-	-	1	0,5	-50,0	-
Indústrias do papel, impressão e reprodução	-	-	-	-	-	-	-	-
Fab.prod. petrol., quím., farmac., borracha e plástico	-	-	1	0,5	-	-	-	-100,0
Fab. de outros produtos minerais não metálicos	-	-	1	0,5	-	-	-	-100,0
Ind. metalúrgica de base e fab. produtos metálicos	2	1,0	-	-	1	0,5	-50,0	-
Fab. eq. informático, elétrico, máq. e equip. n.e.	-	-	-	-	-	-	-	-
Fab. veíc. automóveis e outro equip.de transporte	-	-	-	-	-	-	-	-
Fab.mobiliário, repar. máq. e equip., e outras ind.transf.	3	1,5	2	1,1	1	0,5	-66,7	-50,0
Eletricidade, gás e água, saneam., resíd.e despoluição	2	1,0	3	1,6	1	0,5	-50,0	-66,7
Construção	16	7,9	18	9,7	22	10,3	37,5	22,2
Serviços	169	83,3	141	76,2	172	80,8	1,8	22,0
Comércio, manut. repar. veículos autom. e motoc.	4	2,0	10	5,4	8	3,8	100,0	-20,0
Comércio por grosso e a retalho	23	11,3	23	12,4	21	9,9	-8,7	-8,7
Transportes e armazenagem	7	3,4	8	4,3	5	2,3	-28,6	-37,5
Alojamento, restauração e similares	76	37,4	49	26,5	69	32,4	-9,2	40,8
Atividades de informação e de comunicação	-	-	1	0,5	2	0,9	-	100,0
Atividades financeiras e de seguros	1	0,5	2	1,1	-	-	-100,0	-100,0
Atividades imobiliárias, administ. e dos serviços apoio	15	7,4	9	4,9	18	8,5	20,0	100,0
Atividades de consultoria, científicas, técnicas e simil.	10	4,9	8	4,3	14	6,6	40,0	75,0
Admin. pública, educação, ativ. saúde e apoio social	13	6,4	17	9,2	15	7,0	15,4	-11,8
Outras atividades de serviços	20	9,9	14	7,6	20	9,4	-	42,9

QUADRO XI - OFERTAS DE EMPREGO POR GRUPOS DE PROFISSÕES
Situação no fim dos meses

REGIÃO AUTÓNOMA DA MADEIRA

Grupos de Profissões - CPP/10	SETEMBRO/23		AGOSTO/24		SETEMBRO/24		Var. %	
	V.A.	%	V.A.	%	V.A.	%	Mês homól.	Mês anter.
Total	403	100,0	386	100,0	428	100,0	6,2	10,9
01 Oficiais das Forças Armadas	-	-	-	-	-	-	-	-
02 Sargentos das Forças Armadas	-	-	-	-	-	-	-	-
03 Outro pessoal das Forças Armadas	-	-	-	-	-	-	-	-
11 Repres.do poder legislativo e de órgãos executivos, dirigentes sup. Adm.Pública, de org.espec., diretores e gestores de empresas	-	-	-	-	-	-	-	-
12 Diretores de serviços administrativos e comerciais	-	-	-	-	-	-	-	-
13 Diretores de produção e de serviços especializados	-	-	-	-	-	-	-	-
14 Diretores de hotelaria, restauração, comércio e de outros serviços	3	0,7	1	0,3	1	0,2	-66,7	
21 Especialistas das ciências físicas, matemáticas, engenharias e técnicas afins	13	3,2	7	1,8	7	1,6	-46,2	
22 Profissionais de saúde	6	1,5	5	1,3	4	0,9	-33,3	-20,0
23 Professores	2	0,5	5	1,3	5	1,2	150,0	
24 Especialistas em finanças, contabilidade, org. administrativa, relações públ. e comerciais	1	0,2	6	1,6	7	1,6	600,0	16,7
25 Especialistas em tecnologias de informação e comunicação (TIC)	-	-	-	-	-	-	-	-
26 Especialistas em assuntos jurídicos, sociais, artísticos e culturais	1	0,2	1	0,3	3	0,7	200,0	200,0
31 Técnicos e profissões das ciências e engenharia, de nível intermédio	7	1,7	4	1,0	3	0,7	-57,1	-25,0
32 Técnicos e profissionais, de nível intermédio da saúde	1	0,2	1	0,3	1	0,2		
33 Técnicos de nível intermédio, das áreas financeira, administrativa e dos negócios	5	1,2	2	0,5	6	1,4	20,0	200,0
34 Técnicos nível intermédio dos serviços jurídicos, sociais, desportivos, culturais e simil.	3	0,7	3	0,8	5	1,2	66,7	66,7
35 Técnicos das tecnologias de informação e comunicação	-	-	-	-	2	0,5	-	-
41 Empregados de escritório, secretários em geral e operadores de processamento de dados	9	2,2	7	1,8	4	0,9	-55,6	-42,9
42 Pessoal de apoio direto a clientes	9	2,2	13	3,4	10	2,3	11,1	-23,1
43 Operadores de dados, de contabilidade, estatística, de serv. financ. e relac. com o registo	2	0,5	5	1,3	8	1,9	300,0	60,0
44 Outro pessoal de apoio de tipo administrativo	-	-	-	-	-	-	-	-
51 Trabalhadores dos serviços pessoais	136	33,7	120	31,1	128	29,9	-5,9	6,7
52 Vendedores	26	6,5	30	7,8	28	6,5	7,7	-6,7
53 Trabalhadores dos cuidados pessoais e similares	5	1,2	7	1,8	6	1,4	20,0	-14,3
54 Pessoal dos serviços de proteção e segurança	1	0,2	3	0,8	2	0,5	100,0	-33,3
61 Agricultores e trab. qualificados da agricultura e prod. animal, orientados para o mercado	9	2,2	7	1,8	12	2,8	33,3	71,4
62 Trab. qualificados da floresta, pesca e caça, orientados para o mercado	-	-	1	0,3	1	0,2	-	-
63 Agricultores, criadores de animais, pescadores, caçadores e coletores, de subsistência	-	-	1	0,3	1	0,2	-	-
71 Trabalhadores qualificados da construção e similares, exceto eletricitista	29	7,2	48	12,4	47	11,0	62,1	-2,1
72 Trabalhadores qualificados da metalurgia, metalomecânica e similares	24	6,0	13	3,4	11	2,6	-54,2	-15,4
73 Trab. qualificados da impressão, fabrico de instrum. precisão, joalheiros, artesãos e simil.	1	0,2	-	-	-	-	-100,0	-
74 Trabalhadores qualificados em eletricidade e em eletrónica	11	2,7	13	3,4	16	3,7	45,5	23,1
75 Trabalhadores da transf. alimentos, da madeira, do vestuário e outras ind. e artesanato	11	2,7	17	4,4	19	4,4	72,7	11,8
81 Operadores de instalações fixas e máquinas	1	0,2	2	0,5	-	-	-100,0	-100,0
82 Trabalhadores da montagem	-	-	1	0,3	-	-	-	-100,0
83 Condutores de veículos e operadores de equipamentos móveis	8	2,0	5	1,3	8	1,9		60,0
91 Trabalhadores de limpeza	29	7,2	19	4,9	28	6,5	-3,4	47,4
92 Trabalhadores não qualificados da agricultura, produção animal, pesca e floresta	1	0,2	-	-	-	-	-100,0	-
93 Trabalhadores não qualificados da ind. extrativa, construção, ind. transf. e transportes	12	3,0	11	2,8	17	4,0	41,7	54,5
94 Assistentes na preparação de refeições	25	6,2	18	4,7	26	6,1	4,0	44,4
95 Vendedores ambulantes (exceto de alimentos) e prestadores de serviços na rua	-	-	-	-	-	-	-	-
96 Trabalhadores dos resíduos e de outros serviços elementares	12	3,0	10	2,6	12	2,8		20,0



QUADRO XII - OFERTAS DE EMPREGO POR ATIVIDADE ECONÓMICA
 Situação no fim dos meses

REGIÃO AUTÓNOMA DA MADEIRA

Atividade Económica - CAE / Rev.3	SETEMBRO/23		AGOSTO/24		SETEMBRO/24		Var. %	
	V.A.	%	V.A.	%	V.A.	%	Mês homól.	Mês anter.
Total	403	100,0	386	100,0	428	100,0	6,2	10,9
Agricultura, pecuária, caça, floresta e pesca	5	1,2	3	0,8	8	1,9	60,0	166,7
Indústria, energia e água e construção	76	18,9	99	25,6	100	23,4	31,6	1,0
Indústrias extrativas	1	0,2	-	-	-	-	-100,0	-
Indústrias alimentares das bebidas e do tabaco	14	3,5	22	5,7	22	5,1	57,1	-
Fabricação de têxteis	-	-	-	-	-	-	-	-
Indústria do vestuário	-	-	-	-	-	-	-	-
Indústria do couro e dos produtos do couro	-	-	-	-	-	-	-	-
Indústria da madeira e da cortiça	2	0,5	4	1,0	4	0,9	100,0	-
Indústrias do papel, impressão e reprodução	-	-	1	0,3	1	0,2	-	-
Fab. prod. petrol., quím., farmac., borracha e plástico	2	0,5	2	0,5	2	0,5	-	-
Fab. de outros produtos minerais não metálicos	1	0,2	1	0,3	1	0,2	-	-
Ind. metalúrgica de base e fab. produtos metálicos	5	1,2	3	0,8	2	0,5	-60,0	-33,3
Fab. eq. informático, elétrico, máq. e equip. n.e.	-	-	1	0,3	1	0,2	-	-
Fab. veíc. automóveis e outro equip.de transporte	-	-	-	-	-	-	-	-
Fab.mobiliário, repar. máq. e equip., e outras ind.transf.	4	1,0	4	1,0	4	0,9	-	-
Eletricidade, gás e água, saneam., resíd.e despoluição	2	0,5	5	1,3	6	1,4	200,0	20,0
Construção	45	11,2	56	14,5	57	13,3	26,7	1,8
Serviços	322	79,9	284	73,6	320	74,8	-0,6	12,7
Comércio, manut. repar. veículos autom. e motoc.	22	5,5	16	4,1	22	5,1	-	37,5
Comércio por grosso e a retalho	41	10,2	35	9,1	46	10,7	12,2	31,4
Transportes e armazenagem	7	1,7	-	-	1	0,2	-85,7	-
Alojamento, restauração e similares	176	43,7	158	40,9	167	39,0	-5,1	5,7
Atividades de informação e de comunicação	2	0,5	2	0,5	4	0,9	100,0	100,0
Atividades financeiras e de seguros	-	-	-	-	-	-	-	-
Atividades imobiliárias, administ. e dos serviços apoio	21	5,2	23	6,0	30	7,0	42,9	30,4
Atividades de consultoria, científicas, técnicas e simil.	10	2,5	7	1,8	6	1,4	-40,0	-14,3
Admin. pública, educação, ativ. saúde e apoio social	12	3,0	18	4,7	14	3,3	16,7	-22,2
Outras atividades de serviços	31	7,7	25	6,5	30	7,0	-3,2	20,0

QUADRO XIII - COLOCAÇÕES EFECTUADAS POR GRUPOS DE PROFISSÕES

Movimento ao longo dos meses

REGIÃO AUTÓNOMA DA MADEIRA

Grupos de Profissões - CPP/10	SETEMBRO/23				AGOSTO/24				SETEMBRO/24				Var. %	
	H	M	TOTAL	%	H	M	TOTAL	%	H	M	TOTAL	%	Mês homól.	Mês anter.
Total	43	59	102	100,0	47	54	101	100,0	59	50	109	100,0	6,9	7,9
01 Oficiais das Forças Armadas	-	-	-	-	-	-	-	-	-	-	-	-	-	-
02 Sargentos das Forças Armadas	-	-	-	-	-	-	-	-	-	-	-	-	-	-
03 Outro pessoal das Forças Armadas	-	-	-	-	-	-	-	-	-	-	-	-	-	-
11 Repres.do poder legislativo e de órgãos executivos, dirigentes sup. Adm.Pública, de org.espec., diretores e gestores de	-	-	-	-	-	-	-	-	-	-	-	-	-	-
12 Diretores de serviços administrativos e comerciais	-	1	1	1,0	-	-	-	-	-	-	-	-	-100,0	-
13 Diretores de produção e de serviços especializados	-	-	-	-	-	-	-	-	-	-	-	-	-	-
14 Diretores de hotelaria, restauração, comércio e de outros serviços	-	-	-	-	1	1	2	2,0	-	-	-	-	-	-100,0
21 Especialistas das ciências físicas, matemáticas, engenharias e técnicas afins	1	-	1	1,0	2	3	5	5,0	3	-	3	2,8	200,0	-40,0
22 Profissionais de saúde	-	-	-	-	-	-	-	-	-	-	-	-	-	-
23 Professores	-	1	1	1,0	-	-	-	-	-	2	2	1,8	100,0	-
24 Especialistas em finanças, contabilidade, org. administrativa, relações púb. e comerciais	-	-	-	-	1	1	2	2,0	1	4	5	4,6	-	150,0
25 Especialistas em tecnologias de informação e comunicação (TIC)	-	-	-	-	-	-	-	-	2	-	2	1,8	-	-
26 Especialistas em assuntos jurídicos, sociais, artísticos e culturais	-	2	2	2,0	2	2	4	4,0	1	1	2	1,8	0,0	-50,0
31 Técnicos e profissões das ciências e engenharia, de nível intermédio	3	-	3	2,9	-	-	-	-	1	-	1	0,9	-66,7	-
32 Técnicos e profissionais, de nível intermédio da saúde	-	-	-	-	-	1	1	1,0	-	1	1	0,9	-	0,0
33 Técnicos de nível intermédio, das áreas financeira, administrativa e dos negócios	1	2	3	2,9	-	2	2	2,0	2	1	3	2,8	0,0	50,0
34 Técnicos nível intermédio dos serviços jurídicos, sociais, desportivos, culturais e simil.	-	1	1	1,0	-	-	-	-	1	2	3	2,8	200,0	-
35 Técnicos das tecnologias de informação e comunicação	1	-	1	1,0	1	-	1	1,0	-	-	-	-	-100,0	-100,0
41 Empregados de escritório, secretários em geral e operadores de processamento de dados	-	7	7	6,9	-	5	5	5,0	1	7	8	7,3	14,3	60,0
42 Pessoal de apoio direto a clientes	4	2	6	5,9	-	2	2	2,0	1	2	3	2,8	-50,0	50,0
43 Operadores de dados, de contabilidade, estatística, de serv. financ. e relac. com o registo	1	-	1	1,0	-	-	-	-	2	-	2	1,8	100,0	-
44 Outro pessoal de apoio de tipo administrativo	1	2	3	2,9	-	2	2	2,0	-	1	1	0,9	-66,7	-50,0
51 Trabalhadores dos serviços pessoais	2	11	13	12,7	8	5	13	12,9	11	6	17	15,6	30,8	30,8
52 Vendedores	3	9	12	11,8	3	4	7	6,9	1	6	7	6,4	-41,7	0,0
53 Trabalhadores dos cuidados pessoais e similares	1	6	7	6,9	-	8	8	7,9	-	2	2	1,8	-71,4	-75,0
54 Pessoal dos serviços de proteção e segurança	-	-	-	-	-	-	-	-	-	-	-	-	-	-
61 Agricultores e trab. qualificados da agricultura e prod. animal, orientados para o mercado	6	-	6	5,9	-	-	-	-	-	-	-	-	-100,0	-
62 Trab. qualificados da floresta, pesca e caça, orientados para o mercado	-	-	-	-	-	-	-	-	1	-	1	0,9	-	-
63 Agricultores, criadores de animais, pescadores, caçadores e coletores, de subsistência	-	-	-	-	-	-	-	-	1	-	1	0,9	-	-
71 Trabalhadores qualificados da construção e similares, exceto electricista	4	-	4	3,9	7	-	7	6,9	7	-	7	6,4	75,0	0,0
72 Trabalhadores qualificados da metalurgia, metalomecânica e simil.	1	-	1	1,0	4	-	4	4,0	2	-	2	1,8	100,0	-50,0
73 Trab. qualificados da impressão, fabrico de instrum. precisão, joalheiros, artesãos e simil.	-	-	-	-	-	1	1	1,0	-	-	-	-	-	-100,0
74 Trabalhadores qualificados em eletricidade e em eletrónica	2	-	2	2,0	-	-	-	-	1	-	1	0,9	-50,0	-
75 Trabalhadores da transf. alimentos, da madeira, do vestuário e outras ind. e artesanato	-	-	-	-	-	-	-	-	-	1	1	0,9	-	-
81 Operadores de instalações fixas e máquinas	-	-	-	-	-	-	-	-	1	1	2	1,8	-	-
82 Trabalhadores da montagem	-	-	-	-	-	-	-	-	-	-	-	-	-	-
83 Condutores de veículos e operadores de equipamentos móveis	2	-	2	2,0	3	-	3	3,0	3	-	3	2,8	50,0	0,0
91 Trabalhadores de limpeza	4	6	10	9,8	1	11	12	11,9	6	6	12	11,0	20,0	0,0
92 Trabalhadores não qualificados da agricultura, produção animal, pesca e floresta	-	-	-	-	-	-	-	-	-	-	-	-	-	-
93 Trabalhadores não qualificados da ind. extrativa, construção, ind. transf. e transportes	3	1	4	3,9	6	1	7	6,9	5	2	7	6,4	75,0	0,0
94 Assistentes na preparação de refeições	1	6	7	6,9	3	4	7	6,9	3	4	7	6,4	0,0	0,0
95 Vendedores ambulantes (exceto de alimentos) e prestadores de serviços na rua	-	-	-	-	-	-	-	-	-	-	-	-	-	-
96 Trabalhadores dos resíduos e de outros serviços elementares	2	2	4	3,9	5	1	6	5,9	2	1	3	2,8	-25,0	-50,0



QUADRO XIV - COLOCAÇÕES EFECTUADAS POR ATIVIDADE ECONÓMICA
Movimento ao longo dos meses

REGIÃO AUTÓNOMA DA MADEIRA

Actividade Económica - CAE / Rev.3	SETEMBRO/23				AGOSTO/24				SETEMBRO/24				Var. %	
	H	M	TOTAL	%	H	M	TOTAL	%	H	M	TOTAL	%	Mês homól.	Mês anter.
Total	43	59	102	100,0	47	54	101	100,0	59	50	109	100,0	6,9	7,9
Agricultura, pecuária, caça, floresta e pesca	1	-	1	1,0	-	-	-	-	-	-	-	-	-100,0	-
Indústria, energia e água e construção	14	2	16	15,7	17	3	20	19,8	18	5	23	21,1	43,8	15,0
Indústrias extrativas	-	-	-	-	-	-	-	-	-	-	-	-	-	-
Indústrias alimentares das bebidas e do tabaco	1	1	2	2,0	3	1	4	4,0	1	3	4	3,7	100,0	-
Fabricação de têxteis	-	-	-	-	-	-	-	-	-	-	-	-	-	-
Indústria do vestuário	-	-	-	-	-	-	-	-	-	-	-	-	-	-
Indústria do couro e dos produtos do couro	-	-	-	-	-	-	-	-	-	-	-	-	-	-
Indústria da madeira e da cortiça	-	-	-	-	-	-	-	-	1	-	1	0,9	-	-
Indústrias do papel, impressão e reprodução	-	-	-	-	-	-	-	-	-	-	-	-	-	-
Fab.prod. petrol., quím., farmac., borracha e plástico	-	-	-	-	-	-	-	-	-	-	-	-	-	-
Fab. de outros produtos minerais não metálicos	-	-	-	-	-	-	-	-	-	-	-	-	-	-
Ind. metalúrgica de base e fab. produtos metálicos	1	-	1	1,0	-	-	-	-	-	-	-	-	-100,0	-
Fab. eq. informático, elétrico, máq. e equip. n.e.	-	-	-	-	-	-	-	-	-	-	-	-	-	-
Fab. veíc. automóveis e outro equip.de transporte	-	-	-	-	-	-	-	-	-	-	-	-	-	-
Fab. mobiliário, repar. máq. e equip., e outras ind.transf.	3	-	3	2,9	-	-	-	-	-	-	-	-	-100,0	-
Eletricidade, gás e água, saneam., resid.e despoluição	2	-	2	2,0	2	-	2	2,0	1	-	1	0,9	-50,0	-50,0
Construção	7	1	8	7,8	12	2	14	13,9	15	2	17	15,6	112,5	21,4
Serviços	28	57	85	83,3	30	51	81	80,2	41	45	86	78,9	1,2	6,2
Comércio, manut. repar. veículos autom. e motoc.	1	-	1	1,0	6	-	6	5,9	1	-	1	0,9	-	-83,3
Comércio por grosso e a retalho	6	13	19	18,6	5	10	15	14,9	2	5	7	6,4	-63,2	-53,3
Transportes e armazenagem	-	-	-	-	2	-	2	2,0	2	-	2	1,8	-	-
Alojamento, restauração e similares	5	13	18	17,6	9	14	23	22,8	20	19	39	35,8	116,7	69,6
Atividades de informação e de comunicação	-	-	-	-	1	-	1	1,0	-	-	-	-	-	-100,0
Atividades financeiras e de seguros	-	1	1	1,0	1	1	2	2,0	-	-	-	-	-100,0	-100,0
Atividades imobiliárias, administ. e dos serviços apoio	12	4	16	15,7	-	2	2	2,0	7	3	10	9,2	-37,5	400,0
Atividades de consultoria, científicas, técnicas e simil.	1	5	6	5,9	1	7	8	7,9	4	6	10	9,2	66,7	25,0
Admin. pública, educação, ativ. saúde e apoio social	1	10	11	10,8	1	13	14	13,9	2	5	7	6,4	-36,4	-50,0
Outras atividades de serviços	2	11	13	12,7	4	4	8	7,9	3	7	10	9,2	-23,1	25,0



CONCEITOS E DEFINIÇÕES:

PEDIDOS DE EMPREGO - Total de pessoas com idade igual ou superior a 16 anos (salvaguardando as reservas previstas na lei), inscritas no Centro de Emprego para obter um emprego por conta de outrem.

Subdividem-se nas categorias:

DESEMPREGADOS/DESEMPREGO REGISTADO - Candidatos inscritos que não têm trabalho, procuram um emprego como trabalhador por conta de outrem, estão imediatamente disponíveis e têm capacidade para trabalhar, dos quais:

1º emprego: nunca trabalharam,
Novo emprego: já trabalharam.

EMPREGADOS - Candidatos inscritos que, tendo um emprego a tempo completo ou parcial pretendem mudar para outro emprego; (inclui candidatos na situação de suspensos temporariamente do trabalho, mas que mantêm um vínculo formal à empresa);

OCUPADOS - Candidatos inscritos a desenvolver uma atividade temporária, no âmbito da satisfação de necessidades coletivas, ao abrigo de um Programa Ocupacional de Emprego, a frequentar formação profissional ou integrado em medidas ativas de emprego, com exceção das medidas que visem a criação do próprio emprego ou de postos de trabalho, ou seja, que visem a integração direta no mercado de trabalho;

INDISPONÍVEIS TEMPORARIAMENTE - Candidatos inscritos que não reúnem as condições imediatas para o trabalho e apresentam indisponibilidade justificada.

DESEMPREGADOS JOVENS - Candidatos desempregados com menos de 25 anos de idade.

DESEMPREGADOS ADULTOS - Candidatos desempregados com 25 ou mais anos de idade.

DESEMPREGADOS DE CURTA DURAÇÃO - Candidatos inscritos como desempregados há menos de um ano.

DESEMPREGADOS DE LONGA DURAÇÃO - Candidatos inscritos como desempregados há um ano ou mais.

OFERTAS DE EMPREGO - Empregos disponíveis comunicados pelas entidades empregadoras ao Centro de Emprego.

COLOCAÇÕES - Ofertas de emprego satisfeitas, com candidatos apresentados pelo Centro de Emprego.

AUTOCOLOCAÇÕES - Obtenção, por iniciativa própria, de colocações profissionais.

As estatísticas dos **Pedidos** e **Ofertas de Emprego**, podem referir-se a:

Situação no fim do mês - Número de registos existentes no final do mês.

Movimento ao longo do mês - Número de registos durante o mês.

As estatísticas das **Colocações** referem-se apenas ao movimento ao longo do mês.

CLASSIFICAÇÕES UTILIZADAS:

Classificação Portuguesa das Profissões - 2010 - 14ª Deliberação da secção permanente de coordenação estatística do Conselho Superior de Estatística - Instituto Nacional de Estatística, I.P. (DR, IIª Série, nº106 de 01/06/2010).

Classificação Portuguesa das Atividades Económicas – CAE - Rev. 3 (D.L. 381/2007, de 14/11).

**SINAIS CONVENCIONAIS:**

- Resultado nulo
- x Dado não disponível

SIGLAS

H	Total no sexo masculino
M	Total no sexo feminino
< 25 anos	Menores de 25 anos
>= 25 anos	Com 25 anos ou mais
< 1 ano	Há menos de 1 ano
>= 1 ano	Há 1 ano ou mais
V.A.	Valor absoluto
Var.	Varição
%	Valor percentual
Ant.	Anterior
Homól.	Homólogo
CPP/10	Classificação Portuguesa das Atividades Económicas Revisão 3
CAE/Rev.3	Classificação Portuguesa de Profissões, Versão 2010

FICHA TÉCNICA

Edição

Secretaria Regional de Inclusão, Trabalho e Juventude
Instituto de Emprego da Madeira, IP-RAM
Rua da Boa Viagem, nº 36
9060 - 027 Funchal
Tel.: 291 145 740
E-mail: emprego@iem.madeira.gov.pt
Site: www.iem.madeira.gov.pt

Coordenação e Conceção Gráfica

Divisão de Estatística, Planeamento e Comunicação

Formato: Publicação em suporte eletrónico

Periodicidade: Mensal

Data de edição: Outubro de 2024