

SÍNTESE - INDICADORES DO MERCADO DE EMPREGO

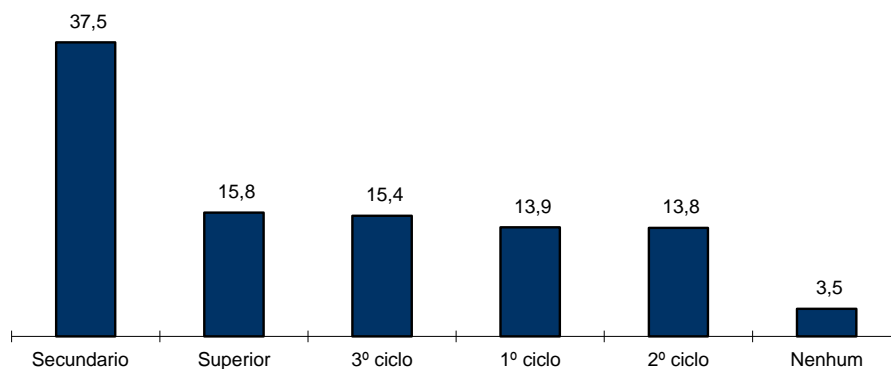
REGIÃO AUTÓNOMA DA MADEIRA

	OUTUBRO/23		SETEMBRO/24		OUTUBRO/24		VARIÇÃO %	
	V.A.	%	V.A.	%	V.A.	%	Mês Homólogo	Mês Anterior
DESEMPREGO REGISTRADO	7 426	100,0	6 711	100,0	6 804	100,0	-8,4	1,4
Homens	3 205	43,2	2 919	43,5	2 940	43,2	-8,3	0,7
Mulheres	4 221	56,8	3 792	56,5	3 864	56,8	-8,5	1,9
< 25 anos de idade	982	13,2	952	14,2	1 026	15,1	4,5	7,8
Homens	446		429		455		2,0	6,1
Mulheres	536		523		571		6,5	9,2
>= 25 anos de idade	6 444	86,8	5 759	85,8	5 778	84,9	-10,3	0,3
Homens	2 759		2 490		2 485		-9,9	-0,2
Mulheres	3 685		3 269		3 293		-10,6	0,7
< 1 ano de inscrição	4 027	54,2	4 055	60,4	4 156	61,1	3,2	2,5
Homens	1 749		1 804		1 807		3,3	0,2
Mulheres	2 278		2 251		2 349		3,1	4,4
>= 1 ano de inscrição	3 399	45,8	2 656	39,6	2 648	38,9	-22,1	-0,3
Homens	1 456		1 115		1 133		-22,2	1,6
Mulheres	1 943		1 541		1 515		-22,0	-1,7
Primeiro Emprego	790	10,6	700	10,4	763	11,2	-3,4	9,0
Novo Emprego	6 636	89,4	6 011	89,6	6 041	88,8	-9,0	0,5
Atividades económicas		100,0		100,0		100,0		
Agric.,pecuária,caça, silvic.e pesca	182	2,7	143	2,4	170	2,8	-6,6	18,9
Indústria,energia e água e construção	908	13,7	827	13,8	824	13,6	-9,3	-0,4
Serviços	5 546	83,6	5 041	83,9	5 047	83,5	-9,0	0,1
Nível de Instrução								
Nenhum Nível de Instrução	321	4,3	220	3,3	240	3,5	-25,2	9,1
Básico - 1º Ciclo	1 277	17,2	935	13,9	946	13,9	-25,9	1,2
Básico - 2º Ciclo	1 092	14,7	931	13,9	942	13,8	-13,7	1,2
Básico - 3º Ciclo	1 074	14,5	1 041	15,5	1 048	15,4	-2,4	0,7
Secundário	2 654	35,7	2 502	37,3	2 554	37,5	-3,8	2,1
Superior	1 008	13,6	1 082	16,1	1 074	15,8	6,5	-0,7
PROCURA DE EMPREGO AO LONGO DO MÊS								
Desempregados	945	100,0	1 118	100,0	1 020	100,0	7,9	-8,8
Homens	445	47,1	466	41,7	451	44,2	1,3	-3,2
Mulheres	500	52,9	652	58,3	569	55,8	13,8	-12,7
Primeiro Emprego	153	16,2	183	16,4	154	15,1	0,7	-15,8
Novo Emprego	792	83,8	935	83,6	866	84,9	9,3	-7,4
OFERTAS DE EMPREGO								
Recebidas ao longo do mês	157		213		212		35,0	-0,5
Permanecem no fim do mês	385		428		403		4,7	-5,8
AJUSTAMENTO DO MERCADO DE EMPREGO								
Autocolocações	327		516		398		21,7	-22,9
Colocações	112		109		141		25,9	29,4

**QUADRO I - DESEMPREGO REGISTRADO POR NÍVEL DE INSTRUÇÃO SEGUNDO O GRUPO ETÁRIO E O TEMPO DE INSCRIÇÃO**

REGIÃO AUTÓNOMA DA MADEIRA

HOMENS / MULHERES	< 25 ANOS			≥ 25 ANOS			TOTAL
	TOTAL	< 1ANO	≥1ANO	TOTAL	< 1ANO	≥1ANO	
Total	1 026	879	147	5 778	3 277	2 501	6 804
Nenhum Nível de Instrução	0	0	0	240	97	143	240
Básico - 1º Ciclo	1	1	0	945	420	525	946
Básico - 2º Ciclo	24	23	1	918	538	380	942
Básico - 3º Ciclo	144	131	13	904	586	318	1 048
Secundário	584	496	88	1 970	1 175	795	2 554
Superior	273	228	45	801	461	340	1 074
HOMENS							
Total	455	407	48	2 485	1 400	1 085	2 940
Nenhum Nível de Instrução	0	0	0	141	55	86	141
Básico - 1º Ciclo	1	1	0	490	224	266	491
Básico - 2º Ciclo	17	16	1	439	253	186	456
Básico - 3º Ciclo	78	72	6	393	256	137	471
Secundário	273	245	28	728	450	278	1 001
Superior	86	73	13	294	162	132	380
MULHERES							
Total	571	472	99	3 293	1 877	1 416	3 864
Nenhum Nível de Instrução	0	0	0	99	42	57	99
Básico - 1º Ciclo	0	0	0	455	196	259	455
Básico - 2º Ciclo	7	7	0	479	285	194	486
Básico - 3º Ciclo	66	59	7	511	330	181	577
Secundário	311	251	60	1 242	725	517	1 553
Superior	187	155	32	507	299	208	694

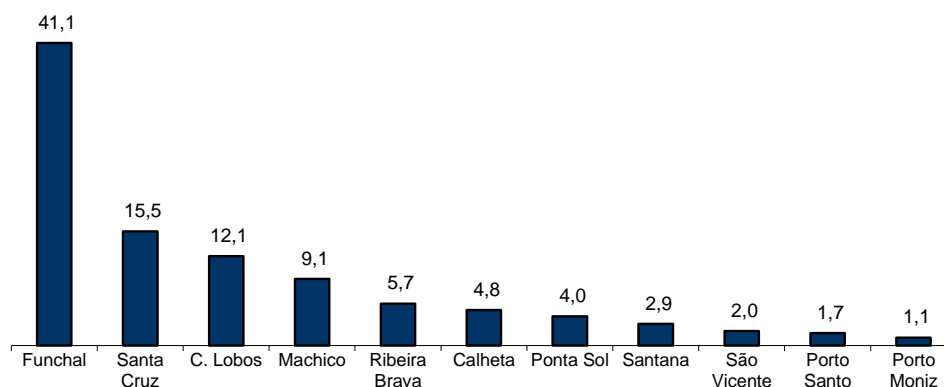
Distribuição Percentual do Desemprego Registrado por Nível de Instrução

QUADRO II - DESEMPREGO REGISTRADO POR CONCELHOS SEGUNDO O GRUPO ETÁRIO E O TEMPO DE INSCRIÇÃO

REGIÃO AUTÓNOMA DA MADEIRA

HOMENS / MULHERES	< 25 ANOS			≥ 25 ANOS			TOTAL
	TOTAL	< 1ANO	≥1ANO	TOTAL	< 1ANO	≥1ANO	
Total	1 026	879	147	5 778	3 277	2 501	6 804
Calheta	46	36	10	282	151	131	328
Câmara de Lobos	157	137	20	669	411	258	826
Funchal	408	361	47	2 391	1 381	1 010	2 799
Machico	90	78	12	526	328	198	616
Ponta do Sol	42	35	7	227	118	109	269
Porto Moniz	5	5	0	67	38	29	72
Ribeira Brava	70	60	10	318	171	147	388
Santa Cruz	146	124	22	911	476	435	1 057
Santana	24	16	8	176	79	97	200
São Vicente	25	18	7	109	56	53	134
Porto Santo	13	9	4	102	68	34	115
HOMENS							
Total	455	407	48	2 485	1 400	1 085	2 940
Calheta	24	22	2	130	61	69	154
Câmara de Lobos	59	50	9	262	148	114	321
Funchal	192	174	18	1 072	625	447	1 264
Machico	35	32	3	255	170	85	290
Ponta do Sol	14	14	0	70	37	33	84
Porto Moniz	0	0	0	41	20	21	41
Ribeira Brava	33	31	2	118	59	59	151
Santa Cruz	69	61	8	351	181	170	420
Santana	11	8	3	93	44	49	104
São Vicente	11	9	2	47	25	22	58
Porto Santo	7	6	1	46	30	16	53
MULHERES							
Total	571	472	99	3 293	1 877	1 416	3 864
Calheta	22	14	8	152	90	62	174
Câmara de Lobos	98	87	11	407	263	144	505
Funchal	216	187	29	1 319	756	563	1 535
Machico	55	46	9	271	158	113	326
Ponta do Sol	28	21	7	157	81	76	185
Porto Moniz	5	5	0	26	18	8	31
Ribeira Brava	37	29	8	200	112	88	237
Santa Cruz	77	63	14	560	295	265	637
Santana	13	8	5	83	35	48	96
São Vicente	14	9	5	62	31	31	76
Porto Santo	6	3	3	56	38	18	62

Distribuição Percentual do Desemprego Registrado por Concelhos

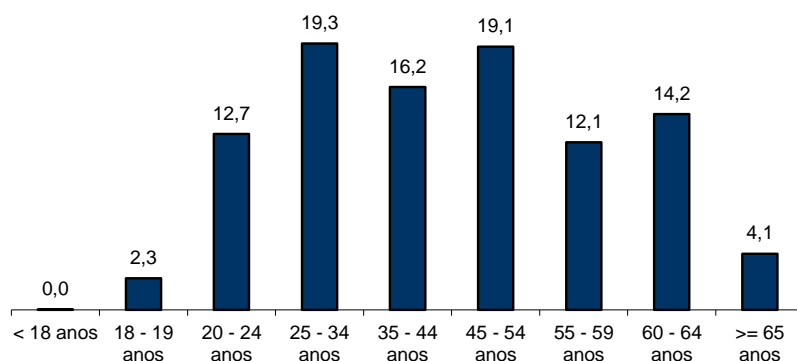


QUADRO III - DESEMPREGO REGISTRADO POR GRUPO ETÁRIO SEGUNDO O TEMPO DE INSCRIÇÃO

REGIÃO AUTÓNOMA DA MADEIRA

HOMENS / MULHERES	TEMPO DE INSCRIÇÃO						TOTAL
	< 1MÊS	1 - 2 MESES	3 - 5 MESES	6 - 11 MESES	12 - 23 MESES	>= 24 MESES	
Total	938	1 349	994	875	947	1 701	6 804
< 18 anos	-	3	-	-	-	-	3
18 - 19 anos	54	65	28	7	2	-	156
20 - 24 anos	173	305	144	100	74	71	867
25 - 34 anos	232	315	236	202	161	167	1 313
35 - 44 anos	175	217	192	157	173	185	1 099
45 - 54 anos	174	225	175	177	189	358	1 298
55 - 59 anos	73	113	108	108	127	297	826
60 - 64 anos	48	89	94	96	178	460	965
>= 65 anos	9	17	17	28	43	163	277
HOMENS							
Total	422	587	434	364	380	753	2 940
< 18 anos	-	2	-	-	-	-	2
18 - 19 anos	36	30	18	5	1	-	90
20 - 24 anos	77	135	61	43	24	23	363
25 - 34 anos	96	121	100	83	65	78	543
35 - 44 anos	74	74	69	66	44	55	382
45 - 54 anos	81	106	71	64	74	129	525
55 - 59 anos	34	59	56	50	65	133	397
60 - 64 anos	19	49	50	40	85	242	485
>= 65 anos	5	11	9	13	22	93	153
MULHERES							
Total	516	762	560	511	567	948	3 864
< 18 anos	-	1	-	-	-	-	1
18 - 19 anos	18	35	10	2	1	-	66
20 - 24 anos	96	170	83	57	50	48	504
25 - 34 anos	136	194	136	119	96	89	770
35 - 44 anos	101	143	123	91	129	130	717
45 - 54 anos	93	119	104	113	115	229	773
55 - 59 anos	39	54	52	58	62	164	429
60 - 64 anos	29	40	44	56	93	218	480
>= 65 anos	4	6	8	15	21	70	124

Distribuição Percentual do Desemprego Registrado por Grupos Etários





QUADRO IV - DESEMPREGO REGISTRADO POR GRUPOS DE PROFISSÕES
Situação no fim dos meses

REGIÃO AUTÓNOMA DA MADEIRA

Grupos de Profissões - CPP/10	OUTUBRO/23				SETEMBRO/24				OUTUBRO/24				Var. %	
	H	M	TOTAL	%	H	M	TOTAL	%	H	M	TOTAL	%	Mês homól.	Mês anter.
Total	3 205	4 221	7 426	100,0	2 919	3 792	6 711	100,0	2 940	3 864	6 804	100,0	-8,4	1,4
01 Oficiais das Forças Armadas	1	1	2	0,0	2	2	4	0,1	3	1	4	0,1	100,0	-
02 Sargentos das Forças Armadas	1	-	1	0,0	2	1	3	0,0	2	1	3	0,0	200,0	-
03 Outro pessoal das Forças Armadas	12	-	12	0,2	23	-	23	0,3	17	-	17	0,2	41,7	-26,1
11 Repres.do poder legislativo e de órgãos executivos, dirigentes sup. Adm.Pública, de org.espec., diretores e gestores de empresas	4	2	6	0,1	6	3	9	0,1	6	2	8	0,1	33,3	-11,1
12 Diretores de serviços administrativos e comerciais	22	11	33	0,4	17	11	28	0,4	18	10	28	0,4	-15,2	-
13 Diretores de produção e de serviços especializados	11	2	13	0,2	16	5	21	0,3	16	5	21	0,3	61,5	-
14 Diretores de hotelaria, restauração, comércio e de outros serviços	40	24	64	0,9	31	22	53	0,8	32	22	54	0,8	-15,6	1,9
21 Especialistas das ciências físicas, matemáticas, engenharias e técnicas afins	112	110	222	3,0	103	114	217	3,2	97	117	214	3,1	-3,6	-1,4
22 Profissionais de saúde	9	29	38	0,5	9	42	51	0,8	11	48	59	0,9	55,3	15,7
23 Professores	26	41	67	0,9	34	73	107	1,6	27	53	80	1,2	19,4	-25,2
24 Especialistas em finanças, contabilidade, org. administrativa, relações púb. e comerciais	83	119	202	2,7	87	101	188	2,8	89	114	203	3,0	0,5	8,0
25 Especialistas em tecnologias de informação e comunicação (TIC)	60	10	70	0,9	58	10	68	1,0	60	10	70	1,0	-	2,9
26 Especialistas em assuntos jurídicos, sociais, artísticos e culturais	67	99	166	2,2	64	121	185	2,8	62	116	178	2,6	7,2	-3,8
31 Técnicos e prof. das ciências e engenharia, de nível intermédio	69	14	83	1,1	68	15	83	1,2	72	16	88	1,3	6,0	6,0
32 Técnicos e profissionais, de nível intermédio da saúde	19	94	113	1,5	23	79	102	1,5	24	85	109	1,6	-3,5	6,9
33 Técnicos de nível intermédio, das áreas financeira, administrativa e dos negócios	116	113	229	3,1	105	117	222	3,3	93	123	216	3,2	-5,7	-2,7
34 Técnicos nível intermédio dos serviços jurídicos, sociais, desportivos, culturais e simil.	139	121	260	3,5	100	129	229	3,4	111	128	239	3,5	-8,1	4,4
35 Técnicos das tecnologias de informação e comunicação	79	11	90	1,2	58	6	64	1,0	63	7	70	1,0	-22,2	9,4
41 Empregados de escritório, secretários em geral e operadores de processamento de dados	173	509	682	9,2	155	465	620	9,2	151	460	611	9,0	-10,4	-1,5
42 Pessoal de apoio direto a clientes	94	211	305	4,1	81	190	271	4,0	78	196	274	4,0	-10,2	1,1
43 Operadores de dados, de contabilidade, estatística, de serv. financ. e relac. com o registo	107	22	129	1,7	84	25	109	1,6	91	31	122	1,8	-5,4	11,9
44 Outro pessoal de apoio de tipo administrativo	5	11	16	0,2	6	12	18	0,3	6	11	17	0,2	6,3	-5,6
51 Trabalhadores dos serviços pessoais	160	266	426	5,7	154	250	404	6,0	148	257	405	6,0	-4,9	0,2
52 Vendedores	146	573	719	9,7	148	537	685	10,2	138	552	690	10,1	-4,0	0,7
53 Trabalhadores dos cuidados pessoais e similares	11	458	469	6,3	10	303	313	4,7	12	310	322	4,7	-31,3	2,9
54 Pessoal dos serviços de proteção e segurança	46	4	50	0,7	34	4	38	0,6	32	4	36	0,5	-28,0	-5,3
61 Agricultores e trab. qualificados da agricultura e prod. animal, orientados para o mercado	116	19	135	1,8	107	8	115	1,7	117	9	126	1,9	-6,7	9,6
62 Trab. qualificados da floresta, pesca e caça, orientados para o mercado	68	-	68	0,9	65	-	65	1,0	78	3	81	1,2	19,1	24,6
63 Agricultores, criadores de animais, pescadores, caçadores e coletores, de subsistência	13	2	15	0,2	8	1	9	0,1	12	3	15	0,2	-	66,7
71 Trabalhadores qualificados da construção e similares, exceto electricista	183	-	183	2,5	185	-	185	2,8	182	-	182	2,7	-0,5	-1,6
72 Trabalhadores qualificados da metalurgia, metalomecânica e simil.	90	-	90	1,2	74	-	74	1,1	76	1	77	1,1	-14,4	4,1
73 Trab. qualificados da impressão, fabrico de instrum. precisão, joalheiros, artesãos e simil.	8	6	14	0,2	5	5	10	0,1	6	5	11	0,2	-21,4	10,0
74 Trabalhadores qualificados em eletricidade e em eletrónica	53	-	53	0,7	47	1	48	0,7	42	1	43	0,6	-18,9	-10,4
75 Trabalhadores da transf. alimentos, da madeira, do vestuário e outras ind. e artesanato	62	63	125	1,7	46	53	99	1,5	49	50	99	1,5	-20,8	-
81 Operadores de instalações fixas e máquinas	21	51	72	1,0	17	45	62	0,9	19	45	64	0,9	-11,1	3,2
82 Trabalhadores da montagem	2	-	2	0,0	6	2	8	0,1	5	1	6	0,1	200,0	-25,0
83 Condutores de veículos e operadores de equipamentos móveis	321	11	332	4,5	285	9	294	4,4	295	9	304	4,5	-8,4	3,4
91 Trabalhadores de limpeza	88	863	951	12,8	92	705	797	11,9	92	731	823	12,1	-13,5	3,3
92 Trabalhadores não qualificados da agricultura, produção animal, pesca e floresta	9	6	15	0,2	9	6	15	0,2	10	5	15	0,2	-	-
93 Trabalhadores não qualificados da ind. extrativa, construção, ind. transf. e transportes	113	70	183	2,5	128	60	188	2,8	129	64	193	2,8	5,5	2,7
94 Assistentes na preparação de refeições	80	113	193	2,6	91	125	216	3,2	78	114	192	2,8	-0,5	-11,1
95 Vendedores ambulantes (exceto de alimentos) e prestadores de serviços na rua	4	-	4	0,1	3	-	3	0,0	3	-	3	0,0	-25,0	-
96 Trabalhadores dos resíduos e de outros serviços elementares	362	162	524	7,1	273	135	408	6,1	288	144	432	6,3	-17,6	5,9

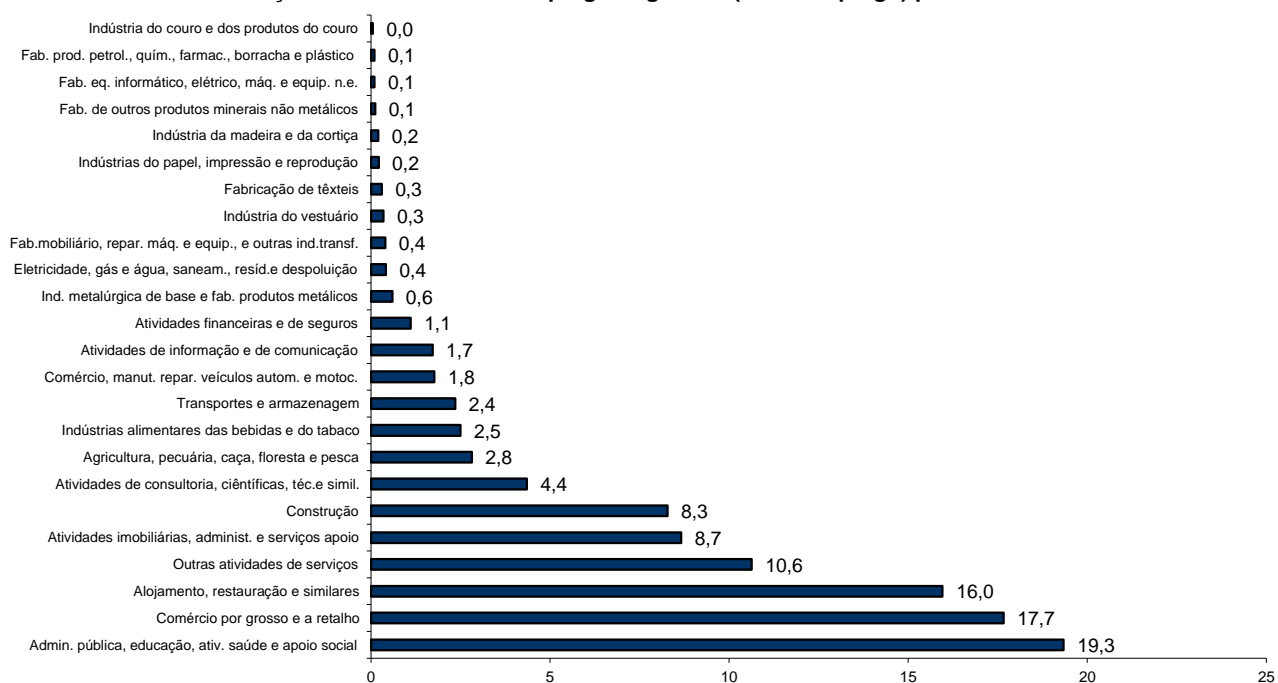
QUADRO V - DESEMPREGO REGISTRADO (NOVO EMPREGO) POR ATIVIDADE ECONÓMICA

Situação no fim dos meses

REGIÃO AUTÓNOMA DA MADEIRA

Atividade Económica - CAE / Rev.3	OUTUBRO/23				SETEMBRO/24				OUTUBRO/24				Var. %	
	H	M	TOTAL	%	H	M	TOTAL	%	H	M	TOTAL	%	Mês homól.	Mês anter.
Total	2 836	3 800	6 636	100,0	2 576	3 435	6 011	100,0	2 573	3 468	6 041	100,0	-9,0	0,5
Agricultura, pecuária, caça, floresta e pesca	146	36	182	2,7	113	30	143	2,4	132	38	170	2,8	-6,6	18,9
Indústria, energia e água e construção	650	258	908	13,7	597	230	827	13,8	595	229	824	13,6	-9,3	-0,4
Indústrias extrativas	5	1	6	0,1	3	1	4	0,1	1	1	2	0,0	-66,7	-50,0
Indústrias alimentares das bebidas e do tabaco	86	85	171	2,6	69	72	141	2,3	73	78	151	2,5	-11,7	7,1
Fabricação de têxteis	1	30	31	0,5	2	18	20	0,3	2	16	18	0,3	-41,9	-10,0
Indústria do vestuário	6	22	28	0,4	3	18	21	0,3	2	19	21	0,3	-25,0	-
Indústria do couro e dos produtos do couro	2	1	3	0,0	2	1	3	0,0	2	1	3	0,0	-	-
Indústria da madeira e da cortiça	7	4	11	0,2	9	2	11	0,2	10	2	12	0,2	9,1	9,1
Indústrias do papel, impressão e reprodução	8	5	13	0,2	6	7	13	0,2	7	6	13	0,2	-	-
Fab. prod. petrol., quím., farmac., borracha e plástico	3	5	8	0,1	4	5	9	0,1	1	5	6	0,1	-25,0	-33,3
Fab. de outros produtos minerais não metálicos	6	6	12	0,2	5	2	7	0,1	6	1	7	0,1	-41,7	-
Ind. metalúrgica de base e fab. produtos metálicos	23	4	27	0,4	32	5	37	0,6	30	6	36	0,6	33,3	-2,7
Fab. eq. informático, elétrico, máq. e equip. n.e.	7	4	11	0,2	2	4	6	0,1	3	3	6	0,1	-45,5	-
Fab. veic. automóveis e outro equip.de transporte	1	-	1	0,0	-	-	-	-	-	-	-	-	-100,0	-
Fab.mobiliário, repar. máq. e equip., e outras ind.transf.	12	4	16	0,2	13	6	19	0,3	18	6	24	0,4	50,0	26,3
Eletricidade, gás e água, saneam., resid.e despoluição	34	12	46	0,7	13	10	23	0,4	13	12	25	0,4	-45,7	8,7
Construção	449	75	524	7,9	434	79	513	8,5	427	73	500	8,3	-4,6	-2,5
Serviços	2 040	3 506	5 546	83,6	1 866	3 175	5 041	83,9	1 846	3 201	5 047	83,5	-9,0	0,1
Comércio, manut. repar. veículos autom. e motoc.	95	20	115	1,7	78	24	102	1,7	84	23	107	1,8	-7,0	4,9
Comércio por grosso e a retalho	423	743	1 166	17,6	358	686	1 044	17,4	361	706	1 067	17,7	-8,5	2,2
Transportes e armazenagem	98	40	138	2,1	99	34	133	2,2	100	42	142	2,4	2,9	6,8
Alojamento, restauração e similares	406	707	1 113	16,8	365	637	1 002	16,7	321	643	964	16,0	-13,4	-3,8
Atividades de informação e de comunicação	68	54	122	1,8	60	47	107	1,8	60	44	104	1,7	-14,8	-2,8
Atividades financeiras e de seguros	34	53	87	1,3	30	35	65	1,1	34	33	67	1,1	-23,0	3,1
Atividades imobiliárias, administ. e serviços apoio	197	383	580	8,7	187	325	512	8,5	194	329	523	8,7	-9,8	2,1
Atividades de consultoria, científicas, téc.e simil.	89	173	262	3,9	89	176	265	4,4	92	171	263	4,4	0,4	-0,8
Admin. pública, educação, ativ. saúde e apoio social	464	769	1 233	18,6	431	744	1 175	19,5	426	742	1 168	19,3	-5,3	-0,6
Outras atividades de serviços	166	564	730	11,0	169	467	636	10,6	174	468	642	10,6	-12,1	0,9

Distribuição Percentual do Desemprego Registrado (Novo Emprego) por Atividade Económica





QUADRO VI - DESEMPREGADOS INSCRITOS POR GRUPOS DE PROFISSÕES
Movimento ao longo dos meses

REGIÃO AUTÓNOMA DA MADEIRA

Grupos de Profissões - CPP/10	OCTUBRO/23				SETEMBRO/24				OCTUBRO/24				Var. %	
	H	M	TOTAL	%	H	M	TOTAL	%	H	M	TOTAL	%	Mês homól.	Mês anter.
Total	445	500	945	100,0	466	652	1 118	100,0	451	569	1 020	100,0	7,9	-8,8
01 Oficiais das Forças Armadas	1	-	1	0,1	1	-	1	0,1	1	-	1	0,1	-	-
02 Sargentos das Forças Armadas	-	-	-	-	-	-	-	-	-	-	-	-	-	-
03 Outro pessoal das Forças Armadas	-	-	-	-	1	-	1	0,1	-	-	-	-	-	-100,0
11 Repres.do poder legislativo e de órgãos executivos, dirigentes sup. Adm.Pública, de org.espec., diretores e gestores de	-	-	-	-	-	1	1	0,1	1	-	1	0,1	-	-
12 Diretores de serviços administrativos e comerciais	1	1	2	0,2	1	-	1	0,1	1	2	3	0,3	50,0	200,0
13 Diretores de produção e de serviços especializados	-	-	-	-	1	-	1	0,1	-	-	-	-	-	-100,0
14 Diretores de hotelaria, restauração, comércio e de outros serviços	2	2	4	0,4	2	2	4	0,4	3	1	4	0,4	-	-
21 Especialistas das ciências físicas, matemáticas, engenharias e técnicas afins	15	20	35	3,7	14	22	36	3,2	11	14	25	2,5	-28,6	-30,6
22 Profissionais de saúde	4	6	10	1,1	2	13	15	1,3	1	7	8	0,8	-20,0	-46,7
23 Professores	2	5	7	0,7	24	72	96	8,6	1	7	8	0,8	14,3	-91,7
24 Especialistas em finanças, contabilidade, org. administrativa, relações públ. e comerciais	12	17	29	3,1	20	22	42	3,8	13	22	35	3,4	20,7	-16,7
25 Especialistas em tecnologias de informação e comunicação (TIC)	9	1	10	1,1	12	3	15	1,3	12	1	13	1,3	30,0	-13,3
26 Especialistas em assuntos jurídicos, sociais, artísticos e culturais	7	13	20	2,1	10	16	26	2,3	5	7	12	1,2	-40,0	-53,8
31 Técnicos e profissões das ciências e engenharia, de nível intermédio	5	1	6	0,6	7	2	9	0,8	10	1	11	1,1	83,3	22,2
32 Técnicos e profissionais, de nível intermédio da saúde	3	15	18	1,9	3	8	11	1,0	2	14	16	1,6	-11,1	45,5
33 Técnicos de nível intermédio, das áreas financeira, administrativa e dos negócios	9	12	21	2,2	11	18	29	2,6	7	18	25	2,5	19,0	-13,8
34 Técnicos nível intermédio dos serviços jurídicos, sociais, desportivos, culturais e simil.	17	14	31	3,3	13	27	40	3,6	19	21	40	3,9	29,0	-
35 Técnicos das tecnologias de informação e comunicação	8	2	10	1,1	10	-	10	0,9	10	1	11	1,1	10,0	10,0
41 Empregados de escritório, secretários em geral e operadores de processamento de dados	12	46	58	6,1	19	58	77	6,9	13	46	59	5,8	1,7	-23,4
42 Pessoal de apoio direto a clientes	15	28	43	4,6	14	32	46	4,1	11	25	36	3,5	-16,3	-21,7
43 Operadores de dados, de contabilidade, estatística, de serv. financ. e relac. com o registo	17	1	18	1,9	19	3	22	2,0	15	4	19	1,9	5,6	-13,6
44 Outro pessoal de apoio de tipo administrativo	-	1	1	0,1	2	3	5	0,4	-	-	-	-	-100,0	-100,0
51 Trabalhadores dos serviços pessoais	35	33	68	7,2	27	41	68	6,1	38	50	88	8,6	29,4	29,4
52 Vendedores	23	76	99	10,5	14	85	99	8,9	17	86	103	10,1	4,0	4,0
53 Trabalhadores dos cuidados pessoais e similares	2	63	65	6,9	-	56	56	5,0	2	51	53	5,2	-18,5	-5,4
54 Pessoal dos serviços de proteção e segurança	9	-	9	1,0	1	1	2	0,2	5	-	5	0,5	-44,4	150,0
61 Agricultores e trab. qualificados da agricultura e prod. animal, orientados para o mercado	13	1	14	1,5	14	-	14	1,3	11	2	13	1,3	-7,1	-7,1
62 Trab. qualificados da floresta, pesca e caça, orientados para o mercado	31	-	31	3,3	24	-	24	2,1	19	3	22	2,2	-29,0	-8,3
63 Agricultores, criadores de animais, pescadores, caçadores e coletores, de subsistência	3	-	3	0,3	2	-	2	0,2	3	1	4	0,4	33,3	100,0
71 Trabalhadores qualificados da construção e similares, exceto electricista	30	-	30	3,2	37	-	37	3,3	32	-	32	3,1	6,7	-13,5
72 Trabalhadores qualificados da metalurgia, metalomecânica e simil.	12	-	12	1,3	8	-	8	0,7	12	1	13	1,3	8,3	62,5
73 Trab. qualificados da impressão, fabrico de instrum. precisão, joalheiros, artesãos e simil.	-	-	-	-	-	-	-	-	-	-	-	-	-	-
74 Trabalhadores qualificados em eletricidade e em eletrónica	4	-	4	0,4	11	-	11	1,0	10	-	10	1,0	150,0	-9,1
75 Trabalhadores da transf. alimentos, da madeira, do vestuário e outras ind. e artesanato	10	4	14	1,5	6	6	12	1,1	9	4	13	1,3	-7,1	8,3
81 Operadores de instalações fixas e máquinas	4	5	9	1,0	-	4	4	0,4	3	5	8	0,8	-11,1	100,0
82 Trabalhadores da montagem	1	-	1	0,1	1	1	2	0,2	-	-	-	-	-100,0	-100,0
83 Condutores de veículos e operadores de equipamentos móveis	35	-	35	3,7	45	3	48	4,3	40	1	41	4,0	17,1	-14,6
91 Trabalhadores de limpeza	13	97	110	11,6	16	114	130	11,6	12	130	142	13,9	29,1	9,2
92 Trabalhadores não qualificados da agricultura, produção animal, pesca e floresta	-	-	-	-	-	-	-	-	1	-	1	0,1	-	-
93 Trabalhadores não qualificados da ind. extrativa, construção, ind. transf. e transportes	24	10	34	3,6	27	14	41	3,7	37	14	51	5,0	50,0	24,4
94 Assistentes na preparação de refeições	27	11	38	4,0	24	14	38	3,4	25	19	44	4,3	15,8	15,8
95 Vendedores ambulantes (exceto de alimentos) e prestadores de serviços na rua	-	-	-	-	-	-	-	-	-	-	-	-	-	-
96 Trabalhadores dos resíduos e de outros serviços elementares	30	15	45	4,8	23	11	34	3,0	39	11	50	4,9	11,1	47,1

QUADRO VII - DESEMPREGADOS INSCRITOS (NOVO EMPREGO) POR ATIVIDADE ECONÓMICA
Movimento ao longo dos meses

REGIÃO AUTÓNOMA DA MADEIRA

Atividade Económica - CAE / Rev.3	OUTUBRO/23				SETEMBRO/24				OUTUBRO/24				Var. %	
	H	M	TOTAL	%	H	M	TOTAL	%	H	M	TOTAL	%	Mês homól.	Mês anter.
Total	369	423	792	100,0	383	552	935	100,0	378	488	866	100,0	9,3	-7,4
Agricultura, pecuária, caça, floresta e pesca	42	1	43	5,4	31	2	33	3,5	29	6	35	4,0	-18,6	6,1
Indústria, energia e água e construção	85	37	122	15,4	108	31	139	14,9	88	29	117	13,5	-4,1	-15,8
Indústrias extrativas	-	-	-	-	2	-	2	0,2	-	-	-	-	-	-100,0
Indústrias alimentares das bebidas e do tabaco	12	15	27	3,4	12	10	22	2,4	8	15	23	2,7	-14,8	4,5
Fabricação de têxteis	-	3	3	0,4	-	1	1	0,1	-	-	-	-	-100,0	-100,0
Indústria do vestuário	1	5	6	0,8	-	2	2	0,2	-	1	1	0,1	-83,3	-50,0
Indústria do couro e dos produtos do couro	-	-	-	-	-	-	-	-	-	-	-	-	-	-
Indústria da madeira e da cortiça	1	-	1	0,1	2	-	2	0,2	1	-	1	0,1	-	-50,0
Indústrias do papel, impressão e reprodução	1	-	1	0,1	1	1	2	0,2	2	-	2	0,2	100,0	-
Fab.prod. petrol., quím., farmac., borracha e plástico	-	1	1	0,1	-	1	1	0,1	-	-	-	-	-100,0	-100,0
Fab. de outros produtos minerais não metálicos	-	1	1	0,1	-	-	-	-	1	-	1	0,1	-	-
Ind. metalúrgica de base e fab. produtos metálicos	2	-	2	0,3	1	2	3	0,3	2	1	3	0,3	50,0	-
Fab. eq. informático, elétrico, máq. e equip. n.e.	2	1	3	0,4	-	-	-	-	1	1	2	0,2	-33,3	-
Fab. veic. automóveis e outro equip.de transporte	1	-	1	0,1	-	-	-	-	-	-	-	-	-100,0	-
Fab.mobiliário, repar. máq. e equip., e outras ind.transf.	-	-	-	-	2	-	2	0,2	4	2	6	0,7	-	200,0
Eletricidade, gás e água, saneam., resid.e despoluição	9	2	11	1,4	2	3	5	0,5	2	2	4	0,5	-63,6	-20,0
Construção	56	9	65	8,2	86	11	97	10,4	67	7	74	8,5	13,8	-23,7
Serviços	242	385	627	79,2	244	519	763	81,6	261	453	714	82,4	13,9	-6,4
Comércio, manut. repar. veículos autom. e motoc.	9	4	13	1,6	11	3	14	1,5	11	3	14	1,6	7,7	-
Comércio por grosso e a retalho	57	90	147	18,6	49	108	157	16,8	60	96	156	18,0	6,1	-0,6
Transportes e armazenagem	14	6	20	2,5	14	5	19	2,0	17	6	23	2,7	15,0	21,1
Alojamento, restauração e similares	80	96	176	22,2	63	127	190	20,3	77	131	208	24,0	18,2	9,5
Atividades de informação e de comunicação	9	7	16	2,0	9	5	14	1,5	8	2	10	1,2	-37,5	-28,6
Atividades financeiras e de seguros	1	5	6	0,8	-	4	4	0,4	1	1	2	0,2	-66,7	-50,0
Atividades imobiliárias, administ. e dos serviços apoio	23	35	58	7,3	23	42	65	7,0	38	62	100	11,5	72,4	53,8
Atividades de consultoria, científicas, técnicas e simil.	9	21	30	3,8	11	23	34	3,6	13	13	26	3,0	-13,3	-23,5
Admin. pública, educação, ativ. saúde e apoio social	29	61	90	11,4	44	133	177	18,9	20	78	98	11,3	8,9	-44,6
Outras atividades de serviços	11	60	71	9,0	20	69	89	9,5	16	61	77	8,9	8,5	-13,5



QUADRO VIII - DESEMPREGADOS INSCRITOS POR MOTIVO DE INSCRIÇÃO

Movimento ao longo do mês

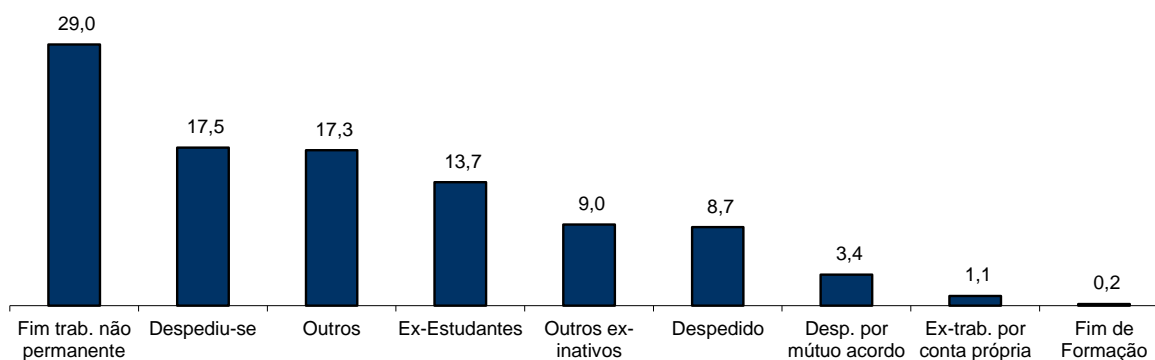
REGIÃO AUTÓNOMA DA MADEIRA

MOTIVOS DE INSCRIÇÃO	H	M	TOTAL	%
Total	451	569	1 020	100,0
Ex-Estudantes	66	74	140	13,7
Fim de Formação	2	-	2	0,2
Despedido	35	54	89	8,7
Despediu-se	71	108	179	17,5
Despedimento por mútuo acordo	17	18	35	3,4
Fim de trabalho não permanente	140	156	296	29,0
Ex-trabalhador por conta própria	6	5	11	1,1
Outros ex-inativos *	35	57	92	9,0
Outros **	79	97	176	17,3

* Outros ex-inativos - inclui ex-domésticas, reformados e indivíduos em situação de inatividade que decidiram procurar um emprego por conta de outrem.

** Outros - inclui reinscrições após anulações por falta à conv/controlo, ex-emigrantes e beneficiários de prestações de desemprego no espaço europeu.

Distribuição Percentual dos Desempregados Inscritos por Motivos de Inscrição



QUADRO IX - OFERTAS DE EMPREGO POR GRUPOS DE PROFISSÕES

Movimento ao longo dos meses

REGIÃO AUTÓNOMA DA MADEIRA

Grupos de Profissões - CPP/10	OUTUBRO/23		SETEMBRO/24		OUTUBRO/24		Var. %	
	V.A.	%	V.A.	%	V.A.	%	Mês homól.	Mês anter.
Total	157	100,0	213	100,0	212	100,0	35,0	-0,5
01 Oficiais das Forças Armadas	-	-	-	-	-	-	-	-
02 Sargentos das Forças Armadas	-	-	-	-	-	-	-	-
03 Outro pessoal das Forças Armadas	-	-	-	-	-	-	-	-
11 Repres.do poder legislativo e de órgãos executivos, dirigentes sup. Adm.Pública, de org.espec., diretores e gestores de empresas	-	-	-	-	-	-	-	-
12 Diretores de serviços administrativos e comerciais	-	-	-	-	-	-	-	-
13 Diretores de produção e de serviços especializados	-	-	-	-	-	-	-	-
14 Diretores de hotelaria, restauração, comércio e de outros serviços	-	-	-	-	1	0,5	-	-
21 Especialistas das ciências físicas, matemáticas, engenharias e técnicas afins	4	2,5	4	1,9	7	3,3	75,0	75,0
22 Profissionais de saúde	-	-	-	-	-	-	-	-
23 Professores	2	1,3	4	1,9	3	1,4	50,0	-25,0
24 Especialistas em finanças, contabilidade, org. administrativa, relações púb. e comerciais	4	2,5	7	3,3	10	4,7	150,0	42,9
25 Especialistas em tecnologias de informação e comunicação (TIC)	1	0,6	2	0,9	-	-	-100,0	-100,0
26 Especialistas em assuntos jurídicos, sociais, artísticos e culturais	5	3,2	6	2,8	3	1,4	-40,0	-50,0
31 Técnicos e profissões das ciências e engenharia, de nível intermédio	3	1,9	-	-	6	2,8	100,0	-
32 Técnicos e profissionais, de nível intermédio da saúde	4	2,5	2	0,9	3	1,4	-25,0	50,0
33 Técnicos de nível intermédio, das áreas financeira, administrativa e dos negócios	1	0,6	7	3,3	6	2,8	500,0	-14,3
34 Técnicos nível intermédio dos serviços jurídicos, sociais, desportivos, culturais e simil.	3	1,9	5	2,3	6	2,8	100,0	20,0
35 Técnicos das tecnologias de informação e comunicação	1	0,6	2	0,9	1	0,5	-	-50,0
41 Empregados de escritório, secretários em geral e operadores de processamento de dados	23	14,6	8	3,8	8	3,8	-65,2	-
42 Pessoal de apoio direto a clientes	5	3,2	5	2,3	7	3,3	40,0	40,0
43 Operadores de dados, de contabilidade, estatística, de serv. financ. e relac. com o registo	2	1,3	4	1,9	11	5,2	450,0	175,0
44 Outro pessoal de apoio de tipo administrativo	-	-	1	0,5	-	-	-	-100,0
51 Trabalhadores dos serviços pessoais	34	21,7	47	22,1	44	20,8	29,4	-6,4
52 Vendedores	9	5,7	12	5,6	8	3,8	-11,1	-33,3
53 Trabalhadores dos cuidados pessoais e similares	4	2,5	5	2,3	9	4,2	125,0	80,0
54 Pessoal dos serviços de proteção e segurança	-	-	3	1,4	1	0,5	-	-66,7
61 Agricultores e trab. qualificados da agricultura e prod. animal, orientados para o mercado	4	2,5	6	2,8	5	2,4	25,0	-16,7
62 Trab. qualificados da floresta, pesca e caça, orientados para o mercado	1	0,6	6	2,8	4	1,9	300,0	-33,3
63 Agricultores, criadores de animais, pescadores, caçadores e coletores, de subsistência	-	-	-	-	-	-	-	-
71 Trabalhadores qualificados da construção e similares, exceto electricista	6	3,8	10	4,7	18	8,5	200,0	80,0
72 Trabalhadores qualificados da metalurgia, metalomecânica e similares	6	3,8	3	1,4	2	0,9	-66,7	-33,3
73 Trab. qualificados da impressão, fabrico de instrum. precisão, joalheiros, artesãos e simil.	-	-	-	-	1	0,5	-	-
74 Trabalhadores qualificados em eletricidade e em eletrónica	2	1,3	4	1,9	2	0,9	-	-50,0
75 Trabalhadores da transf. alimentos, da madeira, do vestuário e outras ind. e artesanato	7	4,5	4	1,9	8	3,8	14,3	100,0
81 Operadores de instalações fixas e máquinas	1	0,6	1	0,5	2	0,9	100,0	100,0
82 Trabalhadores da montagem	-	-	-	-	-	-	-	-
83 Condutores de veículos e operadores de equipamentos móveis	5	3,2	5	2,3	6	2,8	20,0	20,0
91 Trabalhadores de limpeza	7	4,5	18	8,5	9	4,2	28,6	-50,0
92 Trabalhadores não qualificados da agricultura, produção animal, pesca e floresta	-	-	-	-	-	-	-	-
93 Trabalhadores não qualificados da ind. extrativa, construção, ind. transf. e transportes	5	3,2	12	5,6	7	3,3	40,0	-41,7
94 Assistentes na preparação de refeições	7	4,5	15	7,0	8	3,8	14,3	-46,7
95 Vendedores ambulantes (exceto de alimentos) e prestadores de serviços na rua	-	-	-	-	-	-	-	-
96 Trabalhadores dos resíduos e de outros serviços elementares	1	0,6	5	2,3	6	2,8	500,0	20,0



QUADRO X - OFERTAS DE EMPREGO POR ATIVIDADE ECONÓMICA

Movimento ao longo dos meses

REGIÃO AUTÓNOMA DA MADEIRA

Atividade Económica - CAE / Rev.3	OUTUBRO/23		SETEMBRO/24		OUTUBRO/24		Var. %	
	V.A.	%	V.A.	%	V.A.	%	Mês homól.	Mês anter.
Total	157	100,0	213	100,0	212	100,0	35,0	-0,5
Agricultura, pecuária, caça, floresta e pesca	5	3,2	8	3,8	3	1,4	-40,0	-62,5
Indústria, energia e água e construção	22	14,0	33	15,5	44	20,8	100,0	33,3
Indústrias extrativas	-	-	-	-	-	-	-	-
Indústrias alimentares das bebidas e do tabaco	5	3,2	7	3,3	4	1,9	-20,0	-42,9
Fabricação de têxteis	-	-	-	-	2	0,9	-	-
Indústria do vestuário	-	-	-	-	2	0,9	-	-
Indústria do couro e dos produtos do couro	-	-	-	-	-	-	-	-
Indústria da madeira e da cortiça	-	-	1	0,5	3	1,4	-	200,0
Indústrias do papel, impressão e reprodução	-	-	-	-	-	-	-	-
Fab.prod. petrol., quím., farmac., borracha e plástico	-	-	-	-	-	-	-	-
Fab. de outros produtos minerais não metálicos	2	1,3	-	-	-	-	-100,0	-
Ind. metalúrgica de base e fab. produtos metálicos	2	1,3	1	0,5	2	0,9	-	100,0
Fab. eq. informático, elétrico, máq. e equip. n.e.	3	1,9	-	-	-	-	-100,0	-
Fab. veíc. automóveis e outro equip.de transporte	-	-	-	-	-	-	-	-
Fab.mobiliário, repar. máq. e equip., e outras ind.transf.	-	-	1	0,5	2	0,9	-	100,0
Eletricidade, gás e água, saneam., resíd.e despoluição	2	1,3	1	0,5	-	-	-100,0	-100,0
Construção	8	5,1	22	10,3	29	13,7	262,5	31,8
Serviços	130	82,8	172	80,8	165	77,8	26,9	-4,1
Comércio, manut. repar. veículos autom. e motoc.	7	4,5	8	3,8	5	2,4	-28,6	-37,5
Comércio por grosso e a retalho	19	12,1	21	9,9	10	4,7	-47,4	-52,4
Transportes e armazenagem	-	-	5	2,3	7	3,3	-	40,0
Alojamento, restauração e similares	41	26,1	69	32,4	56	26,4	36,6	-18,8
Atividades de informação e de comunicação	4	2,5	2	0,9	2	0,9	-50,0	-
Atividades financeiras e de seguros	3	1,9	-	-	1	0,5	-66,7	-
Atividades imobiliárias, administ. e dos serviços apoio	5	3,2	18	8,5	12	5,7	140,0	-33,3
Atividades de consultoria, científicas, técnicas e simil.	9	5,7	14	6,6	17	8,0	88,9	21,4
Admin. pública, educação, ativ. saúde e apoio social	27	17,2	15	7,0	31	14,6	14,8	106,7
Outras atividades de serviços	15	9,6	20	9,4	24	11,3	60,0	20,0

QUADRO XI - OFERTAS DE EMPREGO POR GRUPOS DE PROFISSÕES
Situação no fim dos meses

REGIÃO AUTÓNOMA DA MADEIRA

Grupos de Profissões - CPP/10	OUTUBRO/23		SETEMBRO/24		OUTUBRO/24		Var. %	
	V.A.	%	V.A.	%	V.A.	%	Mês homól.	Mês anter.
Total	385	100,0	428	100,0	403	100,0	4,7	-5,8
01 Oficiais das Forças Armadas	-	-	-	-	-	-	-	-
02 Sargentos das Forças Armadas	-	-	-	-	-	-	-	-
03 Outro pessoal das Forças Armadas	-	-	-	-	-	-	-	-
11 Repres.do poder legislativo e de órgãos executivos, dirigentes sup. Adm.Pública, de org.espec., diretores e gestores de empresas	-	-	-	-	-	-	-	-
12 Diretores de serviços administrativos e comerciais	-	-	-	-	-	-	-	-
13 Diretores de produção e de serviços especializados	-	-	-	-	-	-	-	-
14 Diretores de hotelaria, restauração, comércio e de outros serviços	3	0,8	1	0,2	1	0,2	-66,7	
21 Especialistas das ciências físicas, matemáticas, engenharias e técnicas afins	13	3,4	7	1,6	7	1,7	-46,2	
22 Profissionais de saúde	3	0,8	4	0,9	4	1,0	33,3	
23 Professores	1	0,3	5	1,2	5	1,2	400,0	
24 Especialistas em finanças, contabilidade, org. administrativa, relações públ. e comerciais	2	0,5	7	1,6	7	1,7	250,0	
25 Especialistas em tecnologias de informação e comunicação (TIC)	-	-	-	-	-	-	-	-
26 Especialistas em assuntos jurídicos, sociais, artísticos e culturais	1	0,3	3	0,7	2	0,5	100,0	-33,3
31 Técnicos e profissões das ciências e engenharia, de nível intermédio	10	2,6	3	0,7	7	1,7	-30,0	133,3
32 Técnicos e profissionais, de nível intermédio da saúde	3	0,8	1	0,2	1	0,2	-66,7	
33 Técnicos de nível intermédio, das áreas financeira, administrativa e dos negócios	5	1,3	6	1,4	5	1,2		-16,7
34 Técnicos nível intermédio dos serviços jurídicos, sociais, desportivos, culturais e simil.	3	0,8	5	1,2	4	1,0	33,3	-20,0
35 Técnicos das tecnologias de informação e comunicação	-	-	2	0,5	1	0,2	-	-50,0
41 Empregados de escritório, secretários em geral e operadores de processamento de dados	7	1,8	4	0,9	5	1,2	-28,6	25,0
42 Pessoal de apoio direto a clientes	8	2,1	10	2,3	10	2,5	25,0	
43 Operadores de dados, de contabilidade, estatística, de serv. financ. e relac. com o registo	3	0,8	8	1,9	9	2,2	200,0	12,5
44 Outro pessoal de apoio de tipo administrativo	-	-	-	-	-	-	-	-
51 Trabalhadores dos serviços pessoais	130	33,8	128	29,9	125	31,0	-3,8	-2,3
52 Vendedores	27	7,0	28	6,5	20	5,0	-25,9	-28,6
53 Trabalhadores dos cuidados pessoais e similares	5	1,3	6	1,4	2	0,5	-60,0	-66,7
54 Pessoal dos serviços de proteção e segurança	1	0,3	2	0,5	1	0,2		-50,0
61 Agricultores e trab. qualificados da agricultura e prod. animal, orientados para o mercado	9	2,3	12	2,8	12	3,0	33,3	
62 Trab. qualificados da floresta, pesca e caça, orientados para o mercado	-	-	1	0,2	-	-	-	-100,0
63 Agricultores, criadores de animais, pescadores, caçadores e coletores, de subsistência	-	-	1	0,2	1	0,2	-	-
71 Trabalhadores qualificados da construção e similares, exceto electricista	31	8,1	47	11,0	56	13,9	80,6	19,1
72 Trabalhadores qualificados da metalurgia, metalomecânica e similares	24	6,2	11	2,6	11	2,7	-54,2	
73 Trab. qualificados da impressão, fabrico de instrum. precisão, joalheiros, artesãos e simil.	1	0,3	-	-	-	-	-100,0	-
74 Trabalhadores qualificados em eletricidade e em eletrónica	10	2,6	16	3,7	14	3,5	40,0	-12,5
75 Trabalhadores da transf. alimentos, da madeira, do vestuário e outras ind. e artesanato	14	3,6	19	4,4	17	4,2	21,4	-10,5
81 Operadores de instalações fixas e máquinas	2	0,5	-	-	2	0,5		-
82 Trabalhadores da montagem	-	-	-	-	-	-	-	-
83 Condutores de veículos e operadores de equipamentos móveis	7	1,8	8	1,9	9	2,2	28,6	12,5
91 Trabalhadores de limpeza	18	4,7	28	6,5	20	5,0	11,1	-28,6
92 Trabalhadores não qualificados da agricultura, produção animal, pesca e floresta	1	0,3	-	-	-	-	-100,0	-
93 Trabalhadores não qualificados da ind. extrativa, construção, ind. transf. e transportes	10	2,6	17	4,0	15	3,7	50,0	-11,8
94 Assistentes na preparação de refeições	21	5,5	26	6,1	22	5,5	4,8	-15,4
95 Vendedores ambulantes (exceto de alimentos) e prestadores de serviços na rua	-	-	-	-	-	-	-	-
96 Trabalhadores dos resíduos e de outros serviços elementares	12	3,1	12	2,8	8	2,0	-33,3	-33,3



QUADRO XII - OFERTAS DE EMPREGO POR ATIVIDADE ECONÓMICA

Situação no fim dos meses

REGIÃO AUTÓNOMA DA MADEIRA

Atividade Económica - CAE / Rev.3	OUTUBRO/23		SETEMBRO/24		OUTUBRO/24		Var. %	
	V.A.	%	V.A.	%	V.A.	%	Mês homól.	Mês anter.
Total	385	100,0	428	100,0	403	100,0	4,7	-5,8
Agricultura, pecuária, caça, floresta e pesca	7	1,8	8	1,9	4	1,0	-42,9	-50,0
Indústria, energia e água e construção	76	19,7	100	23,4	102	25,3	34,2	2,0
Indústrias extrativas	-	-	-	-	-	-	-	-
Indústrias alimentares das bebidas e do tabaco	13	3,4	22	5,1	14	3,5	7,7	-36,4
Fabricação de têxteis	-	-	-	-	2	0,5	-	-
Indústria do vestuário	-	-	-	-	2	0,5	-	-
Indústria do couro e dos produtos do couro	-	-	-	-	-	-	-	-
Indústria da madeira e da cortiça	-	-	4	0,9	4	1,0	-	-
Indústrias do papel, impressão e reprodução	-	-	1	0,2	-	-	-	-100,0
Fab. prod. petrol., quím., farmac., borracha e plástico	-	-	2	0,5	1	0,2	-	-50,0
Fab. de outros produtos minerais não metálicos	2	0,5	1	0,2	1	0,2	-50,0	-
Ind. metalúrgica de base e fab. produtos metálicos	6	1,6	2	0,5	2	0,5	-66,7	-
Fab. eq. informático, elétrico, máq. e equip. n.e.	3	0,8	1	0,2	1	0,2	-66,7	-
Fab. veíc. automóveis e outro equip.de transporte	-	-	-	-	-	-	-	-
Fab.mobiliário, repar. máq. e equip., e outras ind.transf.	4	1,0	4	0,9	2	0,5	-50,0	-50,0
Eletricidade, gás e água, saneam., resíd.e despoluição	4	1,0	6	1,4	6	1,5	50,0	-
Construção	44	11,4	57	13,3	67	16,6	52,3	17,5
Serviços	302	78,4	320	74,8	297	73,7	-1,7	-7,2
Comércio, manut. repar. veículos autom. e motoc.	24	6,2	22	5,1	27	6,7	12,5	22,7
Comércio por grosso e a retalho	49	12,7	46	10,7	25	6,2	-49,0	-45,7
Transportes e armazenagem	3	0,8	1	0,2	3	0,7	-	200,0
Alojamento, restauração e similares	156	40,5	167	39,0	154	38,2	-1,3	-7,8
Atividades de informação e de comunicação	2	0,5	4	0,9	4	1,0	100,0	-
Atividades financeiras e de seguros	-	-	-	-	-	-	-	-
Atividades imobiliárias, administ. e dos serviços apoio	21	5,5	30	7,0	28	6,9	33,3	-6,7
Atividades de consultoria, científicas, técnicas e simil.	8	2,1	6	1,4	13	3,2	62,5	116,7
Admin. pública, educação, ativ. saúde e apoio social	11	2,9	14	3,3	14	3,5	27,3	-
Outras atividades de serviços	28	7,3	30	7,0	29	7,2	3,6	-3,3

QUADRO XIII - COLOCAÇÕES EFECTUADAS POR GRUPOS DE PROFISSÕES

Movimento ao longo dos meses

REGIÃO AUTÓNOMA DA MADEIRA

Grupos de Profissões - CPP/10	OUTUBRO/23				SETEMBRO/24				OUTUBRO/24				Var. %	
	H	M	TOTAL	%	H	M	TOTAL	%	H	M	TOTAL	%	Mês homól.	Mês anter.
Total	42	70	112	100,0	59	50	109	100,0	67	74	141	100,0	25,9	29,4
01 Oficiais das Forças Armadas	-	-	-	-	-	-	-	-	-	-	-	-	-	-
02 Sargentos das Forças Armadas	-	-	-	-	-	-	-	-	-	-	-	-	-	-
03 Outro pessoal das Forças Armadas	-	-	-	-	-	-	-	-	-	-	-	-	-	-
11 Repres.do poder legislativo e de órgãos executivos, dirigentes sup. Adm.Pública, de org.espec., diretores e gestores de	-	-	-	-	-	-	-	-	-	-	-	-	-	-
12 Diretores de serviços administrativos e comerciais	-	-	-	-	-	-	-	-	-	-	-	-	-	-
13 Diretores de produção e de serviços especializados	-	-	-	-	-	-	-	-	-	-	-	-	-	-
14 Diretores de hotelaria, restauração, comércio e de outros serviços	-	-	-	-	-	-	-	-	1	1	0,7	-	-	
21 Especialistas das ciências físicas, matemáticas, engenharias e técnicas afins	2	-	2	1,8	3	-	3	2,8	3	2	5	3,5	150,0	66,7
22 Profissionais de saúde	-	-	-	-	-	-	-	-	-	-	-	-	-	-
23 Professores	-	4	4	3,6	-	2	2	1,8	-	2	2	1,4	-50,0	0,0
24 Especialistas em finanças, contabilidade, org. administrativa, relações púb. e comerciais	-	2	2	1,8	1	4	5	4,6	5	3	8	5,7	300,0	60,0
25 Especialistas em tecnologias de informação e comunicação (TIC)	1	-	1	0,9	2	-	2	1,8	-	-	-	-	-100,0	-100,0
26 Especialistas em assuntos jurídicos, sociais, artísticos e culturais	-	5	5	4,5	1	1	2	1,8	1	3	4	2,8	-20,0	100,0
31 Técnicos e profissões das ciências e engenharia, de nível intermédio	-	-	-	-	1	-	1	0,9	-	2	2	1,4	-	100,0
32 Técnicos e profissionais, de nível intermédio da saúde	-	2	2	1,8	-	1	1	0,9	-	1	1	0,7	-50,0	0,0
33 Técnicos de nível intermédio, das áreas financeira, administrativa e dos negócios	-	1	1	0,9	2	1	3	2,8	3	2	5	3,5	400,0	66,7
34 Técnicos nível intermédio dos serviços jurídicos, sociais, desportivos, culturais e simil.	1	1	2	1,8	1	2	3	2,8	3	2	5	3,5	150,0	66,7
35 Técnicos das tecnologias de informação e comunicação	1	-	1	0,9	-	-	-	-	1	1	2	1,4	100,0	-
41 Empregados de escritório, secretários em geral e operadores de processamento de dados	12	12	24	21,4	1	7	8	7,3	1	5	6	4,3	-75,0	-25,0
42 Pessoal de apoio direto a clientes	-	4	4	3,6	1	2	3	2,8	-	1	1	0,7	-75,0	-66,7
43 Operadores de dados, de contabilidade, estatística, de serv. financ. e relac. com o registo	1	-	1	0,9	2	-	2	1,8	6	-	6	4,3	500,0	200,0
44 Outro pessoal de apoio de tipo administrativo	-	-	-	-	-	1	1	0,9	-	-	-	-	-	-100,0
51 Trabalhadores dos serviços pessoais	2	13	15	13,4	11	6	17	15,6	7	11	18	12,8	20,0	5,9
52 Vendedores	-	8	8	7,1	1	6	7	6,4	2	3	5	3,5	-37,5	-28,6
53 Trabalhadores dos cuidados pessoais e similares	-	3	3	2,7	-	2	2	1,8	-	14	14	9,9	366,7	600,0
54 Pessoal dos serviços de proteção e segurança	-	-	-	-	-	-	-	-	-	-	-	-	-	-
61 Agricultores e trab. qualificados da agricultura e prod. animal, orientados para o mercado	1	-	1	0,9	-	-	-	-	3	-	3	2,1	200,0	-
62 Trab. qualificados da floresta, pesca e caça, orientados para o mercado	-	-	-	-	1	-	1	0,9	-	-	-	-	-	-100,0
63 Agricultores, criadores de animais, pescadores, caçadores e coletores, de subsistência	-	-	-	-	1	-	1	0,9	-	-	-	-	-	-100,0
71 Trabalhadores qualificados da construção e similares, exceto electricista	3	-	3	2,7	7	-	7	6,4	5	-	5	3,5	66,7	-28,6
72 Trabalhadores qualificados da metalurgia, metalomecânica e simil.	4	-	4	3,6	2	-	2	1,8	3	-	3	2,1	-25,0	50,0
73 Trab. qualificados da impressão, fabrico de instrum. precisão, joalheiros, artesãos e simil.	-	-	-	-	-	-	-	-	1	-	1	0,7	-	-
74 Trabalhadores qualificados em eletricidade e em eletrónica	2	-	2	1,8	1	-	1	0,9	3	-	3	2,1	50,0	200,0
75 Trabalhadores da transf. alimentos, da madeira, do vestuário e outras ind. e artesanato	-	-	-	-	-	1	1	0,9	3	1	4	2,8	-	300,0
81 Operadores de instalações fixas e máquinas	-	-	-	-	1	1	2	1,8	-	-	-	-	-	-100,0
82 Trabalhadores da montagem	-	-	-	-	-	-	-	-	-	-	-	-	-	-
83 Condutores de veículos e operadores de equipamentos móveis	4	-	4	3,6	3	-	3	2,8	1	-	1	0,7	-75,0	-66,7
91 Trabalhadores de limpeza	1	12	13	11,6	6	6	12	11,0	3	14	17	12,1	30,8	41,7
92 Trabalhadores não qualificados da agricultura, produção animal, pesca e floresta	-	-	-	-	-	-	-	-	-	-	-	-	-	-
93 Trabalhadores não qualificados da ind. extrativa, construção, ind. transf. e transportes	3	-	3	2,7	5	2	7	6,4	8	-	8	5,7	166,7	14,3
94 Assistentes na preparação de refeições	4	3	7	6,3	3	4	7	6,4	1	4	5	3,5	-28,6	-28,6
95 Vendedores ambulantes (exceto de alimentos) e prestadores de serviços na rua	-	-	-	-	-	-	-	-	-	-	-	-	-	-
96 Trabalhadores dos resíduos e de outros serviços elementares	-	-	-	-	2	1	3	2,8	4	2	6	4,3	-	100,0



QUADRO XIV - COLOCAÇÕES EFECTUADAS POR ATIVIDADE ECONÓMICA
Movimento ao longo dos meses

REGIÃO AUTÓNOMA DA MADEIRA

Actividade Económica - CAE / Rev.3	OUTUBRO/23				SETEMBRO/24				OUTUBRO/24				Var. %	
	H	M	TOTAL	%	H	M	TOTAL	%	H	M	TOTAL	%	Mês homól.	Mês anter.
Total	42	70	112	100,0	59	50	109	100,0	67	74	141	100,0	25,9	29,4
Agricultura, pecuária, caça, floresta e pesca	-	2	2	1,8	-	-	-	-	-	-	-	-	-100,0	-
Indústria, energia e água e construção	7	3	10	8,9	18	5	23	21,1	20	3	23	16,3	130,0	-
Indústrias extrativas	-	-	-	-	-	-	-	-	-	-	-	-	-	-
Indústrias alimentares das bebidas e do tabaco	-	2	2	1,8	1	3	4	3,7	3	2	5	3,5	150,0	25,0
Fabricação de têxteis	-	-	-	-	-	-	-	-	-	-	-	-	-	-
Indústria do vestuário	-	-	-	-	-	-	-	-	-	-	-	-	-	-
Indústria do couro e dos produtos do couro	-	-	-	-	-	-	-	-	-	-	-	-	-	-
Indústria da madeira e da cortiça	-	-	-	-	1	-	1	0,9	-	-	-	-	-	-100,0
Indústrias do papel, impressão e reprodução	-	-	-	-	-	-	-	-	-	-	-	-	-	-
Fab.prod. petrol., quím., farmac., borracha e plástico	1	-	1	0,9	-	-	-	-	-	-	-	-	-100,0	-
Fab. de outros produtos minerais não metálicos	-	-	-	-	-	-	-	-	-	-	-	-	-	-
Ind. metalúrgica de base e fab. produtos metálicos	1	-	1	0,9	-	-	-	-	2	-	2	1,4	100,0	-
Fab. eq. informático, elétrico, máq. e equip. n.e.	-	-	-	-	-	-	-	-	-	-	-	-	-	-
Fab. veíc. automóveis e outro equip.de transporte	-	-	-	-	-	-	-	-	-	-	-	-	-	-
Fab. mobiliário, repar. máq. e equip., e outras ind.transf.	-	-	-	-	-	-	-	-	1	-	1	0,7	-	-
Eletricidade, gás e água, saneam., resid.e despoluição	-	-	-	-	1	-	1	0,9	-	-	-	-	-	-100,0
Construção	5	1	6	5,4	15	2	17	15,6	14	1	15	10,6	150,0	-11,8
Serviços	35	65	100	89,3	41	45	86	78,9	47	71	118	83,7	18,0	37,2
Comércio, manut. repar. veículos autom. e motoc.	3	1	4	3,6	1	-	1	0,9	1	-	1	0,7	-75,0	-
Comércio por grosso e a retalho	1	10	11	9,8	2	5	7	6,4	6	6	12	8,5	9,1	71,4
Transportes e armazenagem	-	-	-	-	2	-	2	1,8	2	-	2	1,4	-	-
Alojamento, restauração e similares	7	21	28	25,0	20	19	39	35,8	13	15	28	19,9	-	-28,2
Atividades de informação e de comunicação	2	1	3	2,7	-	-	-	-	1	-	1	0,7	-66,7	-
Atividades financeiras e de seguros	2	1	3	2,7	-	-	-	-	1	-	1	0,7	-66,7	-
Atividades imobiliárias, administ. e dos serviços apoio	3	1	4	3,6	7	3	10	9,2	4	10	14	9,9	250,0	40,0
Atividades de consultoria, científicas, técnicas e simil.	3	5	8	7,1	4	6	10	9,2	6	4	10	7,1	25,0	-
Admin. pública, educação, ativ. saúde e apoio social	8	17	25	22,3	2	5	7	6,4	8	22	30	21,3	20,0	328,6
Outras atividades de serviços	6	8	14	12,5	3	7	10	9,2	5	14	19	13,5	35,7	90,0



CONCEITOS E DEFINIÇÕES:

PEDIDOS DE EMPREGO - Total de pessoas com idade igual ou superior a 16 anos (salvaguardando as reservas previstas na lei), inscritas no Centro de Emprego para obter um emprego por conta de outrem.

Subdividem-se nas categorias:

DESEMPREGADOS/DESEMPREGO REGISTADO - Candidatos inscritos que não têm trabalho, procuram um emprego como trabalhador por conta de outrem, estão imediatamente disponíveis e têm capacidade para trabalhar, dos quais:

1º emprego: nunca trabalharam,
Novo emprego: já trabalharam.

EMPREGADOS - Candidatos inscritos que, tendo um emprego a tempo completo ou parcial pretendem mudar para outro emprego; (inclui candidatos na situação de suspensos temporariamente do trabalho, mas que mantêm um vínculo formal à empresa);

OCUPADOS - Candidatos inscritos a desenvolver uma atividade temporária, no âmbito da satisfação de necessidades coletivas, ao abrigo de um Programa Ocupacional de Emprego, a frequentar formação profissional ou integrado em medidas ativas de emprego, com exceção das medidas que visem a criação do próprio emprego ou de postos de trabalho, ou seja, que visem a integração direta no mercado de trabalho;

INDISPONÍVEIS TEMPORARIAMENTE - Candidatos inscritos que não reúnem as condições imediatas para o trabalho e apresentam indisponibilidade justificada.

DESEMPREGADOS JOVENS - Candidatos desempregados com menos de 25 anos de idade.

DESEMPREGADOS ADULTOS - Candidatos desempregados com 25 ou mais anos de idade.

DESEMPREGADOS DE CURTA DURAÇÃO - Candidatos inscritos como desempregados há menos de um ano.

DESEMPREGADOS DE LONGA DURAÇÃO - Candidatos inscritos como desempregados há um ano ou mais.

OFERTAS DE EMPREGO - Empregos disponíveis comunicados pelas entidades empregadoras ao Centro de Emprego.

COLOCAÇÕES - Ofertas de emprego satisfeitas, com candidatos apresentados pelo Centro de Emprego.

AUTOCOLOCAÇÕES - Obtenção, por iniciativa própria, de colocações profissionais.

As estatísticas dos **Pedidos** e **Ofertas de Emprego**, podem referir-se a:

Situação no fim do mês - Número de registos existentes no final do mês.

Movimento ao longo do mês - Número de registos durante o mês.

As estatísticas das **Colocações** referem-se apenas ao movimento ao longo do mês.

CLASSIFICAÇÕES UTILIZADAS:

Classificação Portuguesa das Profissões - 2010 - 14ª Deliberação da secção permanente de coordenação estatística do Conselho Superior de Estatística - Instituto Nacional de Estatística, I.P. (DR, IIª Série, nº106 de 01/06/2010).

Classificação Portuguesa das Atividades Económicas – CAE - Rev. 3 (D.L. 381/2007, de 14/11).

**SINAIS CONVENCIONAIS:**

- Resultado nulo
- x Dado não disponível

SIGLAS

H	Total no sexo masculino
M	Total no sexo feminino
< 25 anos	Menores de 25 anos
>= 25 anos	Com 25 anos ou mais
< 1 ano	Há menos de 1 ano
>= 1 ano	Há 1 ano ou mais
V.A.	Valor absoluto
Var.	Varição
%	Valor percentual
Ant.	Anterior
Homól.	Homólogo
CPP/10	Classificação Portuguesa das Atividades Económicas Revisão 3
CAE/Rev.3	Classificação Portuguesa de Profissões, Versão 2010

FICHA TÉCNICA

Edição

Secretaria Regional de Inclusão, Trabalho e Juventude
Instituto de Emprego da Madeira, IP-RAM
Rua da Boa Viagem, nº 36
9060 - 027 Funchal
Tel.: 291 145 740
Fax: 291 220 014
E-mail: emprego@iem.madeira.gov.pt
Site: www.iem.madeira.gov.pt

Coordenação e Conceção Gráfica

Divisão de Estatística, Planeamento e Comunicação

Formato: Publicação em suporte eletrónico

Periodicidade: Mensal

Data de edição: Novembro de 2024