

## SÍNTESE - INDICADORES DO MERCADO DE EMPREGO

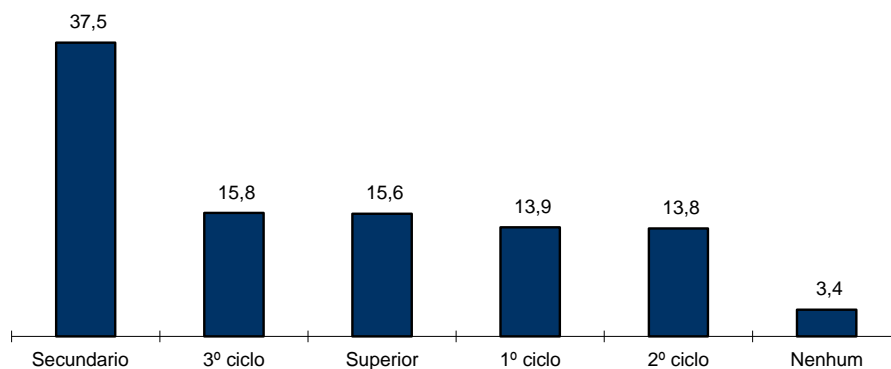
REGIÃO AUTÓNOMA DA MADEIRA

	DEZEMBRO/23		NOVEMBRO/24		DEZEMBRO/24		VARIACÃO %	
	V.A.	%	V.A.	%	V.A.	%	Mês	Mês
							Homólogo	Anterior
<b>DESEMPREGO REGISTRADO</b>	7 600	100,0	6 797	100,0	<b>6 831</b>	<b>100,0</b>	<b>-10,1</b>	<b>0,5</b>
Homens	3 315	43,6	2 930	43,1	<b>2 969</b>	43,5	-10,4	1,3
Mulheres	4 285	56,4	3 867	56,9	<b>3 862</b>	56,5	-9,9	-0,1
<b>&lt; 25 anos de idade</b>	1 006	13,2	1 063	15,6	<b>994</b>	<b>14,6</b>	<b>-1,2</b>	<b>-6,5</b>
Homens	468		470		<b>444</b>		-5,1	-5,5
Mulheres	538		593		<b>550</b>		2,2	-7,3
<b>&gt;= 25 anos de idade</b>	6 594	86,8	5 734	84,4	<b>5 837</b>	<b>85,4</b>	<b>-11,5</b>	<b>1,8</b>
Homens	2 847		2 460		<b>2 525</b>		-11,3	2,6
Mulheres	3 747		3 274		<b>3 312</b>		-11,6	1,2
<b>&lt; 1 ano de inscrição</b>	4 284	56,4	4 215	62,0	<b>4 212</b>	<b>61,7</b>	<b>-1,7</b>	<b>-0,1</b>
Homens	1 869		1 837		<b>1 868</b>		-0,1	1,7
Mulheres	2 415		2 378		<b>2 344</b>		-2,9	-1,4
<b>&gt;= 1 ano de inscrição</b>	3 316	43,6	2 582	38,0	<b>2 619</b>	<b>38,3</b>	<b>-21,0</b>	<b>1,4</b>
Homens	1 446		1 093		<b>1 101</b>		-23,9	0,7
Mulheres	1 870		1 489		<b>1 518</b>		-18,8	1,9
<b>Primeiro Emprego</b>	749	9,9	772	11,4	<b>721</b>	<b>10,6</b>	<b>-3,7</b>	<b>-6,6</b>
<b>Novo Emprego</b>	6 851	90,1	6 025	88,6	<b>6 110</b>	<b>89,4</b>	<b>-10,8</b>	<b>1,4</b>
<b>Atividades económicas</b>		100,0		100,0		100,0		
Agric.,pecuária,caça, silvic.e pesca	190	2,8	186	3,1	<b>199</b>	3,3	<b>4,7</b>	<b>7,0</b>
Indústria,energia e água e construção	913	13,3	817	13,6	<b>818</b>	13,4	<b>-10,4</b>	<b>0,1</b>
Serviços	5 748	83,9	5 022	83,4	<b>5 093</b>	83,4	<b>-11,4</b>	<b>1,4</b>
<b>Nível de Instrução</b>								
Nenhum Nível de Instrução	322	4,2	236	3,5	<b>233</b>	3,4	-27,6	-1,3
Básico - 1º Ciclo	1 270	16,7	942	13,9	<b>951</b>	13,9	-25,1	1,0
Básico - 2º Ciclo	1 155	15,2	921	13,6	<b>941</b>	13,8	-18,5	2,2
Básico - 3º Ciclo	1 138	15,0	1 081	15,9	<b>1 076</b>	15,8	-5,4	-0,5
Secundário	2 720	35,8	2 515	37,0	<b>2 561</b>	37,5	-5,8	1,8
Superior	995	13,1	1 102	16,2	<b>1 069</b>	15,6	7,4	-3,0
<b>PROCURA DE EMPREGO AO LONGO DO MÊS</b>								
<b>Desempregados</b>	608	100,0	886	100,0	<b>546</b>	<b>100,0</b>	<b>-10,2</b>	<b>-38,4</b>
Homens	273	44,9	395	44,6	<b>262</b>	48,0	-4,0	-33,7
Mulheres	335	55,1	491	55,4	<b>284</b>	52,0	-15,2	-42,2
Primeiro Emprego	58	9,5	91	10,3	<b>54</b>	9,9	-6,9	-40,7
Novo Emprego	550	90,5	795	89,7	<b>492</b>	90,1	-10,5	-38,1
<b>OFERTAS DE EMPREGO</b>								
<b>Recebidas ao longo do mês</b>	104		183		<b>114</b>		<b>9,6</b>	<b>-37,7</b>
<b>Permanecem no fim do mês</b>	314		362		<b>305</b>		<b>-2,9</b>	<b>-15,7</b>
<b>AJUSTAMENTO DO MERCADO DE EMPREGO</b>								
<b>Autocolocações</b>	200		325		<b>265</b>		<b>32,5</b>	<b>-18,5</b>
<b>Colocações</b>	83		147		<b>103</b>		<b>24,1</b>	<b>-29,9</b>

**QUADRO I - DESEMPREGO REGISTRADO POR NÍVEL DE INSTRUÇÃO SEGUNDO O GRUPO ETÁRIO E O TEMPO DE INSCRIÇÃO**

REGIÃO AUTÓNOMA DA MADEIRA

HOMENS / MULHERES	< 25 ANOS			≥ 25 ANOS			TOTAL
	TOTAL	< 1ANO	≥1ANO	TOTAL	< 1ANO	≥1ANO	
<b>Total</b>	<b>994</b>	<b>831</b>	<b>163</b>	<b>5 837</b>	<b>3 381</b>	<b>2 456</b>	<b>6 831</b>
Nenhum Nível de Instrução	0	0	0	233	96	137	233
Básico - 1º Ciclo	1	1	0	950	444	506	951
Básico - 2º Ciclo	24	23	1	917	568	349	941
Básico - 3º Ciclo	162	147	15	914	600	314	1 076
Secundário	560	466	94	2 001	1 205	796	2 561
Superior	247	194	53	822	468	354	1 069
<b>HOMENS</b>							
<b>Total</b>	<b>444</b>	<b>388</b>	<b>56</b>	<b>2 525</b>	<b>1 480</b>	<b>1 045</b>	<b>2 969</b>
Nenhum Nível de Instrução	0	0	0	148	62	86	148
Básico - 1º Ciclo	1	1	0	489	238	251	490
Básico - 2º Ciclo	17	16	1	439	273	166	456
Básico - 3º Ciclo	83	75	8	377	250	127	460
Secundário	274	240	34	758	478	280	1 032
Superior	69	56	13	314	179	135	383
<b>MULHERES</b>							
<b>Total</b>	<b>550</b>	<b>443</b>	<b>107</b>	<b>3 312</b>	<b>1 901</b>	<b>1 411</b>	<b>3 862</b>
Nenhum Nível de Instrução	0	0	0	85	34	51	85
Básico - 1º Ciclo	0	0	0	461	206	255	461
Básico - 2º Ciclo	7	7	0	478	295	183	485
Básico - 3º Ciclo	79	72	7	537	350	187	616
Secundário	286	226	60	1 243	727	516	1 529
Superior	178	138	40	508	289	219	686

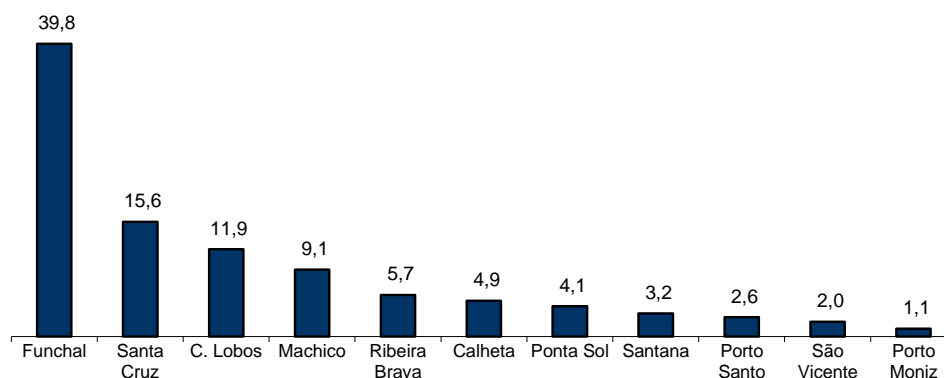
**Distribuição Percentual do Desemprego Registrado por Nível de Instrução**

## QUADRO II - DESEMPREGO REGISTRADO POR CONCELHOS SEGUNDO O GRUPO ETÁRIO E O TEMPO DE INSCRIÇÃO

REGIÃO AUTÓNOMA DA MADEIRA

HOMENS / MULHERES	< 25 ANOS			≥ 25 ANOS			TOTAL
	TOTAL	< 1ANO	≥1ANO	TOTAL	< 1ANO	≥1ANO	
<b>Total</b>	<b>994</b>	<b>831</b>	<b>163</b>	<b>5 837</b>	<b>3 381</b>	<b>2 456</b>	<b>6 831</b>
Calheta	43	36	7	290	159	131	333
Câmara de Lobos	146	127	19	667	408	259	813
Funchal	383	328	55	2 337	1 343	994	2 720
Machico	73	60	13	550	354	196	623
Ponta do Sol	48	40	8	233	127	106	281
Porto Moniz	3	3	0	71	43	28	74
Ribeira Brava	69	59	10	318	184	134	387
Santa Cruz	159	127	32	907	493	414	1 066
Santana	26	18	8	190	85	105	216
São Vicente	23	15	8	115	65	50	138
Porto Santo	21	18	3	159	120	39	180
<b>HOMENS</b>							
<b>Total</b>	<b>444</b>	<b>388</b>	<b>56</b>	<b>2 525</b>	<b>1 480</b>	<b>1 045</b>	<b>2 969</b>
Calheta	24	22	2	129	66	63	153
Câmara de Lobos	63	54	9	264	150	114	327
Funchal	173	150	23	1 068	628	440	1 241
Machico	27	26	1	256	181	75	283
Ponta do Sol	19	18	1	83	50	33	102
Porto Moniz	1	1	0	38	19	19	39
Ribeira Brava	29	26	3	116	64	52	145
Santa Cruz	77	65	12	349	195	154	426
Santana	11	10	1	107	51	56	118
São Vicente	10	7	3	49	26	23	59
Porto Santo	10	9	1	66	50	16	76
<b>MULHERES</b>							
<b>Total</b>	<b>550</b>	<b>443</b>	<b>107</b>	<b>3 312</b>	<b>1 901</b>	<b>1 411</b>	<b>3 862</b>
Calheta	19	14	5	161	93	68	180
Câmara de Lobos	83	73	10	403	258	145	486
Funchal	210	178	32	1 269	715	554	1 479
Machico	46	34	12	294	173	121	340
Ponta do Sol	29	22	7	150	77	73	179
Porto Moniz	2	2	0	33	24	9	35
Ribeira Brava	40	33	7	202	120	82	242
Santa Cruz	82	62	20	558	298	260	640
Santana	15	8	7	83	34	49	98
São Vicente	13	8	5	66	39	27	79
Porto Santo	11	9	2	93	70	23	104

### Distribuição Percentual do Desemprego Registrado por Concelhos

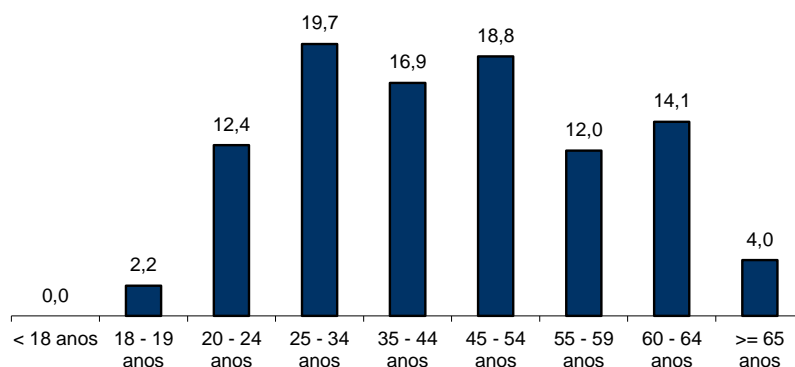


### QUADRO III - DESEMPREGO REGISTRADO POR GRUPO ETÁRIO SEGUNDO O TEMPO DE INSCRIÇÃO

REGIÃO AUTÓNOMA DA MADEIRA

HOMENS / MULHERES	TEMPO DE INSCRIÇÃO						TOTAL
	< 1MÊS	1 - 2 MESES	3 - 5 MESES	6 - 11 MESES	12 - 23 MESES	>= 24 MESES	
<b>Total</b>	<b>515</b>	<b>1 479</b>	<b>1 227</b>	<b>991</b>	<b>957</b>	<b>1 662</b>	<b>6 831</b>
< 18 anos	-	-	-	-	-	-	0
18 - 19 anos	22	65	48	8	6	-	149
20 - 24 anos	60	268	255	105	93	64	845
25 - 34 anos	156	335	269	221	184	181	1 346
35 - 44 anos	120	277	209	188	176	183	1 153
45 - 54 anos	86	266	215	195	165	357	1 284
55 - 59 anos	29	140	111	128	131	279	818
60 - 64 anos	37	110	98	120	158	437	960
>= 65 anos	5	18	22	26	44	161	276
<b>HOMENS</b>							
<b>Total</b>	<b>253</b>	<b>645</b>	<b>532</b>	<b>438</b>	<b>390</b>	<b>711</b>	<b>2 969</b>
< 18 anos	-	-	-	-	-	-	0
18 - 19 anos	14	41	25	6	2	-	88
20 - 24 anos	28	123	107	44	36	18	356
25 - 34 anos	80	135	99	94	70	81	559
35 - 44 anos	57	116	71	77	53	50	424
45 - 54 anos	42	110	106	77	74	125	534
55 - 59 anos	12	64	58	68	57	117	376
60 - 64 anos	16	45	52	58	77	236	484
>= 65 anos	4	11	14	14	21	84	148
<b>MULHERES</b>							
<b>Total</b>	<b>262</b>	<b>834</b>	<b>695</b>	<b>553</b>	<b>567</b>	<b>951</b>	<b>3 862</b>
< 18 anos	-	-	-	-	-	-	0
18 - 19 anos	8	24	23	2	4	-	61
20 - 24 anos	32	145	148	61	57	46	489
25 - 34 anos	76	200	170	127	114	100	787
35 - 44 anos	63	161	138	111	123	133	729
45 - 54 anos	44	156	109	118	91	232	750
55 - 59 anos	17	76	53	60	74	162	442
60 - 64 anos	21	65	46	62	81	201	476
>= 65 anos	1	7	8	12	23	77	128

#### Distribuição Percentual do Desemprego Registrado por Grupos Etários





**QUADRO IV - DESEMPREGO REGISTRADO POR GRUPOS DE PROFISSÕES**  
Situação no fim dos meses

REGIÃO AUTÓNOMA DA MADEIRA

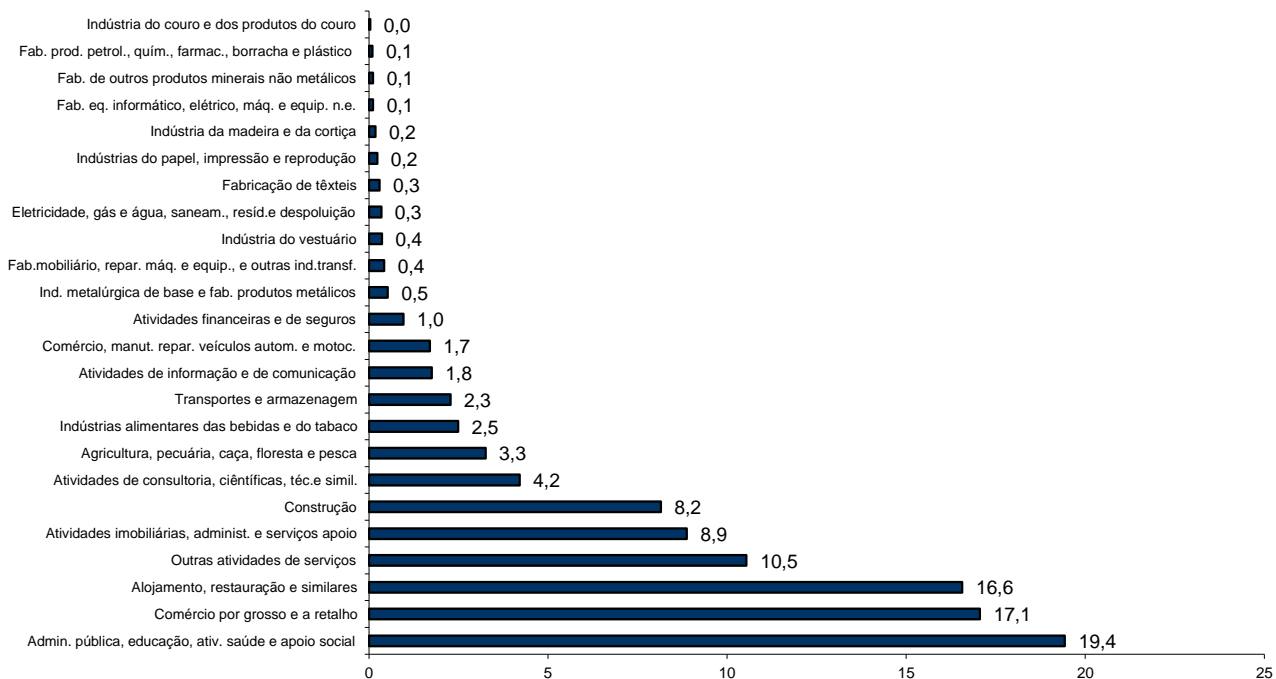
Grupos de Profissões - CPP/10	DEZEMBRO/23				NOVEMBRO/24				DEZEMBRO/24				Var. %	
	H	M	TOTAL	%	H	M	TOTAL	%	H	M	TOTAL	%	Mês homól.	Mês anter.
<b>Total</b>	<b>3 315</b>	<b>4 285</b>	<b>7 600</b>	<b>100,0</b>	<b>2 930</b>	<b>3 867</b>	<b>6 797</b>	<b>100,0</b>	<b>2 969</b>	<b>3 862</b>	<b>6 831</b>	<b>100,0</b>	<b>-10,1</b>	<b>0,5</b>
01 Oficiais das Forças Armadas	-	1	1	0,0	2	-	2	0,0	2	-	2	0,0	100,0	-
02 Sargentos das Forças Armadas	1	-	1	0,0	2	1	3	0,0	2	2	4	0,1	300,0	33,3
03 Outro pessoal das Forças Armadas	15	-	15	0,2	16	-	16	0,2	18	-	18	0,3	20,0	12,5
11 Repres.do poder legislativo e de órgãos executivos, dirigentes sup. Adm.Pública, de org.espec., diretores e gestores de empresas	4	2	6	0,1	6	1	7	0,1	6	1	7	0,1	16,7	-
12 Diretores de serviços administrativos e comerciais	25	10	35	0,5	18	9	27	0,4	18	8	26	0,4	-25,7	-3,7
13 Diretores de produção e de serviços especializados	12	2	14	0,2	14	4	18	0,3	14	4	18	0,3	28,6	-
14 Diretores de hotelaria, restauração, comércio e de outros serviços	40	23	63	0,8	31	22	53	0,8	30	20	50	0,7	-20,6	-5,7
21 Especialistas das ciências físicas, matemáticas, engenharias e técnicas afins	106	115	221	2,9	98	114	212	3,1	96	111	207	3,0	-6,3	-2,4
22 Profissionais de saúde	9	32	41	0,5	10	48	58	0,9	7	42	49	0,7	19,5	-15,5
23 Professores	25	42	67	0,9	25	45	70	1,0	27	42	69	1,0	3,0	-1,4
24 Especialistas em finanças, contabilidade, org. administrativa, relações púb. e comerciais	81	109	190	2,5	101	110	211	3,1	97	116	213	3,1	12,1	0,9
25 Especialistas em tecnologias de informação e comunicação (TIC)	64	6	70	0,9	55	11	66	1,0	57	11	68	1,0	-2,9	3,0
26 Especialistas em assuntos jurídicos, sociais, artísticos e culturais	67	99	166	2,2	60	109	169	2,5	55	110	165	2,4	-0,6	-2,4
31 Técnicos e prof. das ciências e engenharia, de nível intermédio	75	14	89	1,2	75	14	89	1,3	74	13	87	1,3	-2,2	-2,2
32 Técnicos e profissionais, de nível intermédio da saúde	17	104	121	1,6	27	85	112	1,6	23	88	111	1,6	-8,3	-0,9
33 Técnicos de nível intermédio, das áreas financeira, administrativa e dos negócios	113	121	234	3,1	101	124	225	3,3	101	124	225	3,3	-3,8	-
34 Técnicos nível intermédio dos serviços jurídicos, sociais, desportivos, culturais e simil.	129	117	246	3,2	110	139	249	3,7	106	139	245	3,6	-0,4	-1,6
35 Técnicos das tecnologias de informação e comunicação	83	14	97	1,3	65	7	72	1,1	63	6	69	1,0	-28,9	-4,2
41 Empregados de escritório, secretários em geral e operadores de processamento de dados	174	496	670	8,8	143	461	604	8,9	148	456	604	8,8	-9,9	-
42 Pessoal de apoio direto a clientes	101	205	306	4,0	79	197	276	4,1	74	199	273	4,0	-10,8	-1,1
43 Operadores de dados, de contabilidade, estatística, de serv. financ. e relac. com o registo	110	24	134	1,8	93	32	125	1,8	96	31	127	1,9	-5,2	1,6
44 Outro pessoal de apoio de tipo administrativo	6	11	17	0,2	5	12	17	0,3	6	14	20	0,3	17,6	17,6
51 Trabalhadores dos serviços pessoais	169	295	464	6,1	166	253	419	6,2	172	245	417	6,1	-10,1	-0,5
52 Vendedores	161	557	718	9,4	131	565	696	10,2	126	546	672	9,8	-6,4	-3,4
53 Trabalhadores dos cuidados pessoais e similares	13	445	458	6,0	15	320	335	4,9	14	342	356	5,2	-22,3	6,3
54 Pessoal dos serviços de proteção e segurança	50	5	55	0,7	41	3	44	0,6	42	4	46	0,7	-16,4	4,5
61 Agricultores e trab. qualificados da agricultura e prod. animal, orientados para o mercado	150	20	170	2,2	111	14	125	1,8	124	13	137	2,0	-19,4	9,6
62 Trab. qualificados da floresta, pesca e caça, orientados para o mercado	84	-	84	1,1	83	3	86	1,3	87	4	91	1,3	8,3	5,8
63 Agricultores, criadores de animais, pescadores, caçadores e coletores, de subsistência	12	2	14	0,2	13	3	16	0,2	13	3	16	0,2	14,3	-
71 Trabalhadores qualificados da construção e similares, exceto electricista	168	-	168	2,2	168	-	168	2,5	166	-	166	2,4	-1,2	-1,2
72 Trabalhadores qualificados da metalurgia, metalomecânica e simil.	88	-	88	1,2	83	1	84	1,2	86	-	86	1,3	-2,3	2,4
73 Trab. qualificados da impressão, fabrico de instrum. precisão, joalheiros, artesãos e simil.	11	6	17	0,2	5	4	9	0,1	7	4	11	0,2	-35,3	22,2
74 Trabalhadores qualificados em eletricidade e em eletrónica	52	-	52	0,7	41	1	42	0,6	47	1	48	0,7	-7,7	14,3
75 Trabalhadores da transf. alimentos, da madeira, do vestuário e outras ind. e artesanato	59	55	114	1,5	51	47	98	1,4	49	47	96	1,4	-15,8	-2,0
81 Operadores de instalações fixas e máquinas	20	55	75	1,0	18	43	61	0,9	21	47	68	1,0	-9,3	11,5
82 Trabalhadores da montagem	3	-	3	0,0	7	1	8	0,1	7	1	8	0,1	166,7	-
83 Condutores de veículos e operadores de equipamentos móveis	322	9	331	4,4	282	11	293	4,3	292	10	302	4,4	-8,8	3,1
91 Trabalhadores de limpeza	90	910	1 000	13,2	78	731	809	11,9	77	745	822	12,0	-17,8	1,6
92 Trabalhadores não qualificados da agricultura, produção animal, pesca e floresta	11	6	17	0,2	7	5	12	0,2	9	5	14	0,2	-17,6	16,7
93 Trabalhadores não qualificados da ind. extrativa, construção, ind. transf. e transportes	132	75	207	2,7	121	68	189	2,8	124	62	186	2,7	-10,1	-1,6
94 Assistentes na preparação de refeições	103	141	244	3,2	84	107	191	2,8	88	112	200	2,9	-18,0	4,7
95 Vendedores ambulantes (exceto de alimentos) e prestadores de serviços na rua	3	-	3	0,0	3	-	3	0,0	3	-	3	0,0	-	-
96 Trabalhadores dos resíduos e de outros serviços elementares	357	157	514	6,8	286	142	428	6,3	295	134	429	6,3	-16,5	0,2

**QUADRO V - DESEMPREGO REGISTRADO (NOVO EMPREGO) POR ATIVIDADE ECONÓMICA**  
Situação no fim dos meses

REGIÃO AUTÓNOMA DA MADEIRA

Atividade Económica - CAE / Rev.3	DEZEMBRO/23				NOVEMBRO/24				DEZEMBRO/24				Var. %	
	H	M	TOTAL	%	H	M	TOTAL	%	H	M	TOTAL	%	Mês homól.	Mês anter.
<b>Total</b>	<b>2 964</b>	<b>3 887</b>	<b>6 851</b>	<b>100,0</b>	<b>2 559</b>	<b>3 466</b>	<b>6 025</b>	<b>100,0</b>	<b>2 619</b>	<b>3 491</b>	<b>6 110</b>	<b>100,0</b>	<b>-10,8</b>	<b>1,4</b>
<b>Agricultura, pecuária, caça, floresta e pesca</b>	<b>158</b>	<b>32</b>	<b>190</b>	<b>2,8</b>	<b>146</b>	<b>40</b>	<b>186</b>	<b>3,1</b>	<b>159</b>	<b>40</b>	<b>199</b>	<b>3,3</b>	<b>4,7</b>	<b>7,0</b>
<b>Indústria, energia e água e construção</b>	<b>665</b>	<b>248</b>	<b>913</b>	<b>13,3</b>	<b>587</b>	<b>230</b>	<b>817</b>	<b>13,6</b>	<b>586</b>	<b>232</b>	<b>818</b>	<b>13,4</b>	<b>-10,4</b>	<b>0,1</b>
Indústrias extrativas	4	1	5	0,1	1	1	2	0,0	1	1	2	0,0	-60,0	-
Indústrias alimentares das bebidas e do tabaco	86	78	164	2,4	76	78	154	2,6	74	78	152	2,5	-7,3	-1,3
Fabricação de têxteis	1	32	33	0,5	2	20	22	0,4	1	17	18	0,3	-45,5	-18,2
Indústria do vestuário	7	23	30	0,4	2	19	21	0,3	2	20	22	0,4	-26,7	4,8
Indústria do couro e dos produtos do couro	2	1	3	0,0	2	1	3	0,0	1	1	2	0,0	-33,3	-33,3
Indústria da madeira e da cortiça	10	4	14	0,2	10	2	12	0,2	9	2	11	0,2	-21,4	-8,3
Indústrias do papel, impressão e reprodução	8	6	14	0,2	7	6	13	0,2	8	6	14	0,2	-	7,7
Fab. prod. petrol., quím., farmac., borracha e plástico	3	5	8	0,1	1	5	6	0,1	1	5	6	0,1	-25,0	-
Fab. de outros produtos minerais não metálicos	6	5	11	0,2	6	1	7	0,1	6	1	7	0,1	-36,4	-
Ind. metalúrgica de base e fab. produtos metálicos	27	3	30	0,4	30	5	35	0,6	29	3	32	0,5	6,7	-8,6
Fab. eq. informático, elétrico, máq. e equip. n.e.	5	2	7	0,1	4	3	7	0,1	3	4	7	0,1	-	-
Fab. veic. automóveis e outro equip.de transporte	-	-	-	-	-	-	-	-	-	-	-	-	-	-
Fab.mobiliário, repar. máq. e equip., e outras ind.transf.	13	3	16	0,2	17	7	24	0,4	19	7	26	0,4	62,5	8,3
Eletricidade, gás e água, saneam., resid.e despoluição	31	10	41	0,6	11	14	25	0,4	10	11	21	0,3	-48,8	-16,0
Construção	462	75	537	7,8	418	68	486	8,1	422	76	498	8,2	-7,3	2,5
<b>Serviços</b>	<b>2 141</b>	<b>3 607</b>	<b>5 748</b>	<b>83,9</b>	<b>1 826</b>	<b>3 196</b>	<b>5 022</b>	<b>83,4</b>	<b>1 874</b>	<b>3 219</b>	<b>5 093</b>	<b>83,4</b>	<b>-11,4</b>	<b>1,4</b>
Comércio, manut. repar. veículos autom. e motoc.	81	20	101	1,5	79	24	103	1,7	78	26	104	1,7	3,0	1,0
Comércio por grosso e a retalho	443	752	1 195	17,4	352	696	1 048	17,4	361	681	1 042	17,1	-12,8	-0,6
Transportes e armazenagem	89	39	128	1,9	95	41	136	2,3	91	48	139	2,3	8,6	2,2
Alojamento, restauração e similares	439	793	1 232	18,0	355	648	1 003	16,6	363	649	1 012	16,6	-17,9	0,9
Atividades de informação e de comunicação	75	50	125	1,8	57	49	106	1,8	65	42	107	1,8	-14,4	0,9
Atividades financeiras e de seguros	39	46	85	1,2	27	30	57	0,9	27	32	59	1,0	-30,6	3,5
Atividades imobiliárias, administ. e serviços apoio	214	401	615	9,0	212	347	559	9,3	201	341	542	8,9	-11,9	-3,0
Atividades de consultoria, científicas, téc.e simil.	91	176	267	3,9	89	169	258	4,3	92	165	257	4,2	-3,7	-0,4
Admin. pública, educação, ativ. saúde e apoio social	503	765	1 268	18,5	390	728	1 118	18,6	412	775	1 187	19,4	-6,4	6,2
Outras atividades de serviços	167	565	732	10,7	170	464	634	10,5	184	460	644	10,5	-12,0	1,6

**Distribuição Percentual do Desemprego Registrado (Novo Emprego) por Atividade Económica**





**QUADRO VI - DESEMPREGADOS INSCRITOS POR GRUPOS DE PROFISSÕES**  
Movimento ao longo dos meses

REGIÃO AUTÓNOMA DA MADEIRA

Grupos de Profissões - CPP/10	DEZEMBRO/23				NOVEMBRO/24				DEZEMBRO/24				Var. %	
	H	M	TOTAL	%	H	M	TOTAL	%	H	M	TOTAL	%	Mês homól.	Mês anter.
<b>Total</b>	<b>273</b>	<b>335</b>	<b>608</b>	<b>100,0</b>	<b>395</b>	<b>491</b>	<b>886</b>	<b>100,0</b>	<b>262</b>	<b>284</b>	<b>546</b>	<b>100,0</b>	<b>-10,2</b>	<b>-38,4</b>
01 Oficiais das Forças Armadas	-	-	-	-	-	-	-	-	-	-	-	-	-	-
02 Sargentos das Forças Armadas	-	-	-	-	-	-	-	-	-	1	1	0,2	-	-
03 Outro pessoal das Forças Armadas	5	-	5	0,8	2	-	2	0,2	1	-	1	0,2	-80,0	-50,0
11 Repres.do poder legislativo e de órgãos executivos, dirigentes sup. Adm.Pública, de org.espec., diretores e gestores de	-	-	-	-	-	-	-	-	-	1	1	0,2	-	-
12 Diretores de serviços administrativos e comerciais	1	-	1	0,2	1	-	1	0,1	-	-	-	-	-100,0	-100,0
13 Diretores de produção e de serviços especializados	1	-	1	0,2	-	-	-	-	-	-	-	-	-100,0	-
14 Diretores de hotelaria, restauração, comércio e de outros serviços	2	-	2	0,3	2	-	2	0,2	1	2	3	0,5	50,0	50,0
21 Especialistas das ciências físicas, matemáticas, engenharias e técnicas afins	8	7	15	2,5	10	8	18	2,0	3	4	7	1,3	-53,3	-61,1
22 Profissionais de saúde	1	2	3	0,5	2	5	7	0,8	2	-	2	0,4	-33,3	-71,4
23 Professores	1	6	7	1,2	2	3	5	0,6	2	2	4	0,7	-42,9	-20,0
24 Especialistas em finanças, contabilidade, org. administrativa, relações púb. e comerciais	9	5	14	2,3	11	9	20	2,3	5	10	15	2,7	7,1	-25,0
25 Especialistas em tecnologias de informação e comunicação (TIC)	3	-	3	0,5	6	2	8	0,9	10	-	10	1,8	233,3	25,0
26 Especialistas em assuntos jurídicos, sociais, artísticos e culturais	5	7	12	2,0	5	10	15	1,7	3	7	10	1,8	-16,7	-33,3
31 Técnicos e profissões das ciências e engenharia, de nível intermédio	7	-	7	1,2	14	2	16	1,8	4	1	5	0,9	-28,6	-68,8
32 Técnicos e profissionais, de nível intermédio da saúde	-	7	7	1,2	3	11	14	1,6	1	12	13	2,4	85,7	-7,1
33 Técnicos de nível intermédio, das áreas financeira, administrativa e dos negócios	10	8	18	3,0	13	13	26	2,9	5	8	13	2,4	-27,8	-50,0
34 Técnicos nível intermédio dos serviços jurídicos, sociais, desportivos, culturais e simil.	5	8	13	2,1	9	18	27	3,0	10	10	20	3,7	53,8	-25,9
35 Técnicos das tecnologias de informação e comunicação	7	-	7	1,2	7	-	7	0,8	4	-	4	0,7	-42,9	-42,9
41 Empregados de escritório, secretários em geral e operadores de processamento de dados	9	27	36	5,9	10	31	41	4,6	9	28	37	6,8	2,8	-9,8
42 Pessoal de apoio direto a clientes	14	25	39	6,4	14	26	40	4,5	7	12	19	3,5	-51,3	-52,5
43 Operadores de dados, de contabilidade, estatística, de serv. financ. e relac. com o registo	16	1	17	2,8	16	5	21	2,4	11	3	14	2,6	-17,6	-33,3
44 Outro pessoal de apoio de tipo administrativo	2	-	2	0,3	-	3	3	0,3	1	-	1	0,2	-50,0	-66,7
51 Trabalhadores dos serviços pessoais	17	30	47	7,7	50	49	99	11,2	27	27	54	9,9	14,9	-45,5
52 Vendedores	18	44	62	10,2	17	78	95	10,7	10	32	42	7,7	-32,3	-55,8
53 Trabalhadores dos cuidados pessoais e similares	1	31	32	5,3	4	50	54	6,1	1	37	38	7,0	18,8	-29,6
54 Pessoal dos serviços de proteção e segurança	4	1	5	0,8	12	-	12	1,4	4	1	5	0,9	-	-58,3
61 Agricultores e trab. qualificados da agricultura e prod. animal, orientados para o mercado	7	-	7	1,2	15	5	20	2,3	9	-	9	1,6	28,6	-55,0
62 Trab. qualificados da floresta, pesca e caça, orientados para o mercado	5	-	5	0,8	11	1	12	1,4	5	-	5	0,9	-	-58,3
63 Agricultores, criadores de animais, pescadores, caçadores e coletores, de subsistência	1	-	1	0,2	3	-	3	0,3	-	-	-	-	-100,0	-100,0
71 Trabalhadores qualificados da construção e similares, exceto electricista	15	-	15	2,5	18	-	18	2,0	15	-	15	2,7	-	-16,7
72 Trabalhadores qualificados da metalurgia, metalomecânica e simil.	10	-	10	1,6	10	-	10	1,1	10	-	10	1,8	-	-
73 Trab. qualificados da impressão, fabrico de instrum. precisão, joalheiros, artesãos e simil.	1	1	2	0,3	-	-	-	-	1	-	1	0,2	-50,0	-
74 Trabalhadores qualificados em eletricidade e em eletrónica	8	-	8	1,3	5	-	5	0,6	11	-	11	2,0	37,5	120,0
75 Trabalhadores da transf. alimentos, da madeira, do vestuário e outras ind. e artesanato	5	2	7	1,2	6	4	10	1,1	2	2	4	0,7	-42,9	-60,0
81 Operadores de instalações fixas e máquinas	3	5	8	1,3	2	7	9	1,0	3	5	8	1,5	-	-11,1
82 Trabalhadores da montagem	-	-	-	-	2	1	3	0,3	-	-	-	-	-	-100,0
83 Condutores de veículos e operadores de equipamentos móveis	23	-	23	3,8	21	2	23	2,6	25	1	26	4,8	13,0	13,0
91 Trabalhadores de limpeza	5	83	88	14,5	16	117	133	15,0	9	67	76	13,9	-13,6	-42,9
92 Trabalhadores não qualificados da agricultura, produção animal, pesca e floresta	-	-	-	-	-	-	-	-	3	-	3	0,5	-	-
93 Trabalhadores não qualificados da ind. extrativa, construção, ind. transf. e transportes	16	6	22	3,6	22	4	26	2,9	14	-	14	2,6	-36,4	-46,2
94 Assistentes na preparação de refeições	13	22	35	5,8	27	17	44	5,0	18	9	27	4,9	-22,9	-38,6
95 Vendedores ambulantes (exceto de alimentos) e prestadores de serviços na rua	-	-	-	-	-	-	-	-	-	-	-	-	-	-
96 Trabalhadores dos resíduos e de outros serviços elementares	15	7	22	3,6	27	10	37	4,2	16	2	18	3,3	-18,2	-51,4

**QUADRO VII - DESEMPREGADOS INSCRITOS (NOVO EMPREGO) POR ATIVIDADE ECONÓMICA**  
Movimento ao longo dos meses

REGIÃO AUTÓNOMA DA MADEIRA

Atividade Económica - CAE / Rev.3	DEZEMBRO/23				NOVEMBRO/24				DEZEMBRO/24				Var. %	
	H	M	TOTAL	%	H	M	TOTAL	%	H	M	TOTAL	%	Mês homól.	Mês anter.
<b>Total</b>	<b>244</b>	<b>306</b>	<b>550</b>	<b>100,0</b>	<b>350</b>	<b>445</b>	<b>795</b>	<b>100,0</b>	<b>235</b>	<b>257</b>	<b>492</b>	<b>100,0</b>	<b>-10,5</b>	<b>-38,1</b>
<b>Agricultura, pecuária, caça, floresta e pesca</b>	<b>10</b>	<b>1</b>	<b>11</b>	<b>2,0</b>	<b>26</b>	<b>6</b>	<b>32</b>	<b>4,0</b>	<b>17</b>	<b>-</b>	<b>17</b>	<b>3,5</b>	<b>54,5</b>	<b>-46,9</b>
<b>Indústria, energia e água e construção</b>	<b>56</b>	<b>16</b>	<b>72</b>	<b>13,1</b>	<b>72</b>	<b>19</b>	<b>91</b>	<b>11,4</b>	<b>53</b>	<b>26</b>	<b>79</b>	<b>16,1</b>	<b>9,7</b>	<b>-13,2</b>
Indústrias extrativas	-	-	-	-	-	-	-	-	-	-	-	-	-	-
Indústrias alimentares das bebidas e do tabaco	4	5	9	1,6	12	7	19	2,4	3	9	12	2,4	33,3	-36,8
Fabricação de têxteis	-	3	3	0,5	-	3	3	0,4	-	1	1	0,2	-66,7	-66,7
Indústria do vestuário	1	-	1	0,2	-	1	1	0,1	-	1	1	0,2	-	-
Indústria do couro e dos produtos do couro	-	-	-	-	-	-	-	-	-	-	-	-	-	-
Indústria da madeira e da cortiça	2	-	2	0,4	-	-	-	-	-	-	-	-	-100,0	-
Indústrias do papel, impressão e reprodução	-	-	-	-	-	-	-	-	1	-	1	0,2	-	-
Fab.prod. petrol., quím., farmac., borracha e plástico	-	-	-	-	-	-	-	-	-	-	-	-	-	-
Fab. de outros produtos minerais não metálicos	-	-	-	-	-	-	-	-	-	-	-	-	-	-
Ind. metalúrgica de base e fab. produtos metálicos	1	1	2	0,4	2	-	2	0,3	2	-	2	0,4	-	-
Fab. eq. informático, elétrico, máq. e equip. n.e.	1	-	1	0,2	1	-	1	0,1	-	1	1	0,2	-	-
Fab. veic. automóveis e outro equip.de transporte	-	-	-	-	-	-	-	-	-	-	-	-	-	-
Fab.mobiliário, repar. máq. e equip., e outras ind.transf.	-	-	-	-	-	-	-	-	4	1	5	1,0	-	-
Eletricidade, gás e água, saneam., resid.e despoluição	3	1	4	0,7	1	2	3	0,4	1	-	1	0,2	-75,0	-66,7
Construção	44	6	50	9,1	56	6	62	7,8	42	13	55	11,2	10,0	-11,3
<b>Serviços</b>	<b>178</b>	<b>289</b>	<b>467</b>	<b>84,9</b>	<b>252</b>	<b>420</b>	<b>672</b>	<b>84,5</b>	<b>165</b>	<b>231</b>	<b>396</b>	<b>80,5</b>	<b>-15,2</b>	<b>-41,1</b>
Comércio, manut. repar. veículos autom. e motoc.	7	1	8	1,5	6	3	9	1,1	6	3	9	1,8	12,5	-
Comércio por grosso e a retalho	41	56	97	17,6	42	81	123	15,5	32	38	70	14,2	-27,8	-43,1
Transportes e armazenagem	5	3	8	1,5	13	5	18	2,3	8	9	17	3,5	112,5	-5,6
Alojamento, restauração e similares	42	91	133	24,2	104	123	227	28,6	52	60	112	22,8	-15,8	-50,7
Atividades de informação e de comunicação	10	3	13	2,4	6	7	13	1,6	9	-	9	1,8	-30,8	-30,8
Atividades financeiras e de seguros	2	2	4	0,7	1	1	2	0,3	1	2	3	0,6	-25,0	50,0
Atividades imobiliárias, administ. e dos serviços apoio	22	47	69	12,5	42	63	105	13,2	15	33	48	9,8	-30,4	-54,3
Atividades de consultoria, ciêntíficas, técnicas e simil.	13	12	25	4,5	7	17	24	3,0	10	7	17	3,5	-32,0	-29,2
Admin. pública, educação, ativ. saúde e apoio social	29	36	65	11,8	12	71	83	10,4	16	48	64	13,0	-1,5	-22,9
Outras atividades de serviços	7	38	45	8,2	19	49	68	8,6	16	31	47	9,6	4,4	-30,9



### QUADRO VIII - DESEMPREGADOS INSCRITOS POR MOTIVO DE INSCRIÇÃO

Movimento ao longo do mês

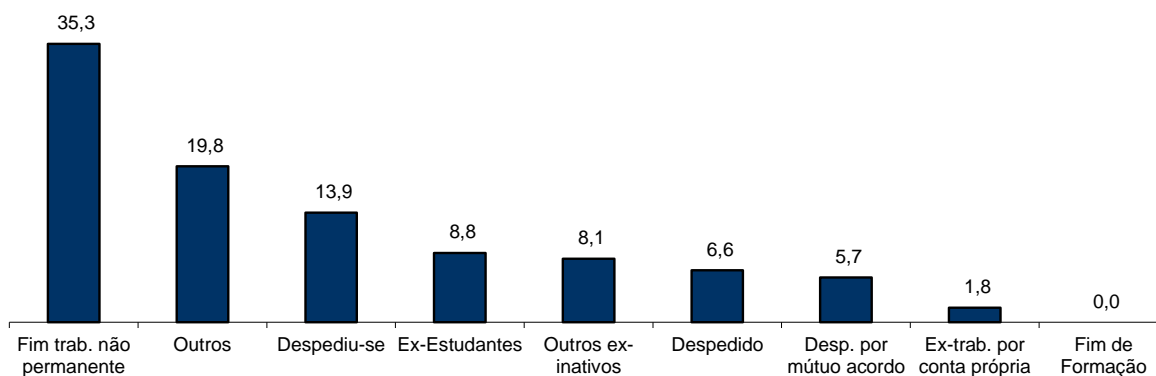
REGIÃO AUTÓNOMA DA MADEIRA

MOTIVOS DE INSCRIÇÃO	H	M	TOTAL	%
<b>Total</b>	<b>262</b>	<b>284</b>	<b>546</b>	<b>100,0</b>
Ex-Estudantes	27	21	48	8,8
Fim de Formação	-	-	-	-
Despedido	16	20	36	6,6
Despediu-se	39	37	76	13,9
Despedimento por mútuo acordo	14	17	31	5,7
Fim de trabalho não permanente	85	108	193	35,3
Ex-trabalhador por conta própria	3	7	10	1,8
Outros ex-inativos *	21	23	44	8,1
Outros **	57	51	108	19,8

\* Outros ex-inativos - inclui ex-domésticas, reformados e indivíduos em situação de inatividade que decidiram procurar um emprego por conta de outrem.

\*\* Outros - inclui reinscrições após anulações por falta à conv/controlo, ex-emigrantes e beneficiários de prestações de desemprego no espaço europeu.

#### Distribuição Percentual dos Desempregados Inscritos por Motivos de Inscrição



**QUADRO IX - OFERTAS DE EMPREGO POR GRUPOS DE PROFISSÕES**

Movimento ao longo dos meses

REGIÃO AUTÓNOMA DA MADEIRA

Grupos de Profissões - CPP/10	DEZEMBRO/23		NOVEMBRO/24		DEZEMBRO/24		Var. %	
	V.A.	%	V.A.	%	V.A.	%	Mês homól.	Mês anter.
<b>Total</b>	<b>104</b>	<b>100,0</b>	<b>183</b>	<b>100,0</b>	<b>114</b>	<b>100,0</b>	<b>9,6</b>	<b>-37,7</b>
01 Oficiais das Forças Armadas	-	-	-	-	-	-	-	-
02 Sargentos das Forças Armadas	-	-	-	-	-	-	-	-
03 Outro pessoal das Forças Armadas	-	-	-	-	-	-	-	-
11 Repres.do poder legislativo e de órgãos executivos, dirigentes sup. Adm.Pública, de org.espec., diretores e gestores de empresas	-	-	-	-	-	-	-	-
12 Diretores de serviços administrativos e comerciais	-	-	-	-	-	-	-	-
13 Diretores de produção e de serviços especializados	-	-	-	-	-	-	-	-
14 Diretores de hotelaria, restauração, comércio e de outros serviços	2	1,9	1	0,5	-	-	-100,0	-100,0
21 Especialistas das ciências físicas, matemáticas, engenharias e técnicas afins	6	5,8	3	1,6	3	2,6	-50,0	-
22 Profissionais de saúde	2	1,9	1	0,5	1	0,9	-50,0	-
23 Professores	-	-	4	2,2	2	1,8	-	-50,0
24 Especialistas em finanças, contabilidade, org. administrativa, relações púb. e comerciais	2	1,9	10	5,5	14	12,3	600,0	40,0
25 Especialistas em tecnologias de informação e comunicação (TIC)	15	14,4	2	1,1	13	11,4	-13,3	550,0
26 Especialistas em assuntos jurídicos, sociais, artísticos e culturais	2	1,9	1	0,5	1	0,9	-50,0	-
31 Técnicos e profissões das ciências e engenharia, de nível intermédio	1	1,0	5	2,7	1	0,9	-	-80,0
32 Técnicos e profissionais, de nível intermédio da saúde	1	1,0	3	1,6	-	-	-100,0	-100,0
33 Técnicos de nível intermédio, das áreas financeira, administrativa e dos negócios	4	3,8	7	3,8	9	7,9	125,0	28,6
34 Técnicos nível intermédio dos serviços jurídicos, sociais, desportivos, culturais e simil.	2	1,9	2	1,1	2	1,8	-	-
35 Técnicos das tecnologias de informação e comunicação	3	2,9	4	2,2	-	-	-100,0	-100,0
41 Empregados de escritório, secretários em geral e operadores de processamento de dados	4	3,8	12	6,6	8	7,0	100,0	-33,3
42 Pessoal de apoio direto a clientes	1	1,0	4	2,2	3	2,6	200,0	-25,0
43 Operadores de dados, de contabilidade, estatística, de serv. financ. e relac. com o registo	3	2,9	2	1,1	1	0,9	-66,7	-50,0
44 Outro pessoal de apoio de tipo administrativo	1	1,0	-	-	1	0,9	-	-
51 Trabalhadores dos serviços pessoais	8	7,7	42	23,0	18	15,8	125,0	-57,1
52 Vendedores	9	8,7	10	5,5	7	6,1	-22,2	-30,0
53 Trabalhadores dos cuidados pessoais e similares	2	1,9	6	3,3	6	5,3	200,0	-
54 Pessoal dos serviços de proteção e segurança	-	-	3	1,6	-	-	-	-100,0
61 Agricultores e trab. qualificados da agricultura e prod. animal, orientados para o mercado	5	4,8	4	2,2	1	0,9	-80,0	-75,0
62 Trab. qualificados da floresta, pesca e caça, orientados para o mercado	1	1,0	-	-	1	0,9	-	-
63 Agricultores, criadores de animais, pescadores, caçadores e coletores, de subsistência	-	-	-	-	-	-	-	-
71 Trabalhadores qualificados da construção e similares, exceto electricista	7	6,7	10	5,5	3	2,6	-57,1	-70,0
72 Trabalhadores qualificados da metalurgia, metalomecânica e similares	2	1,9	4	2,2	1	0,9	-50,0	-75,0
73 Trab. qualificados da impressão, fabrico de instrum. precisão, joalheiros, artesãos e simil.	-	-	-	-	-	-	-	-
74 Trabalhadores qualificados em eletricidade e em eletrónica	4	3,8	2	1,1	1	0,9	-75,0	-50,0
75 Trabalhadores da transf. alimentos, da madeira, do vestuário e outras ind. e artesanato	2	1,9	1	0,5	2	1,8	-	100,0
81 Operadores de instalações fixas e máquinas	1	1,0	-	-	-	-	-100,0	-
82 Trabalhadores da montagem	-	-	-	-	-	-	-	-
83 Condutores de veículos e operadores de equipamentos móveis	3	2,9	6	3,3	3	2,6	-	-50,0
91 Trabalhadores de limpeza	3	2,9	23	12,6	6	5,3	100,0	-73,9
92 Trabalhadores não qualificados da agricultura, produção animal, pesca e floresta	-	-	-	-	-	-	-	-
93 Trabalhadores não qualificados da ind. extrativa, construção, ind. transf. e transportes	2	1,9	3	1,6	2	1,8	-	-33,3
94 Assistentes na preparação de refeições	1	1,0	6	3,3	2	1,8	100,0	-66,7
95 Vendedores ambulantes (exceto de alimentos) e prestadores de serviços na rua	1	1,0	-	-	-	-	-100,0	-
96 Trabalhadores dos resíduos e de outros serviços elementares	4	3,8	2	1,1	2	1,8	-50,0	-



**QUADRO X - OFERTAS DE EMPREGO POR ATIVIDADE ECONÓMICA**  
Movimento ao longo dos meses

REGIÃO AUTÓNOMA DA MADEIRA

Atividade Económica - CAE / Rev.3	DEZEMBRO/23		NOVEMBRO/24		DEZEMBRO/24		Var. %	
	V.A.	%	V.A.	%	V.A.	%	Mês homól.	Mês anter.
<b>Total</b>	<b>104</b>	<b>100,0</b>	<b>183</b>	<b>100,0</b>	<b>114</b>	<b>100,0</b>	<b>9,6</b>	<b>-37,7</b>
<b>Agricultura, pecuária, caça, floresta e pesca</b>	<b>4</b>	<b>3,8</b>	<b>-</b>	<b>-</b>	<b>1</b>	<b>0,9</b>	<b>-75,0</b>	<b>-</b>
<b>Indústria, energia e água e construção</b>	<b>18</b>	<b>17,3</b>	<b>18</b>	<b>9,8</b>	<b>3</b>	<b>2,6</b>	<b>-83,3</b>	<b>-83,3</b>
Indústrias extrativas	-	-	-	-	-	-	-	-
Indústrias alimentares das bebidas e do tabaco	1	1,0	4	2,2	-	-	-100,0	-100,0
Fabricação de têxteis	-	-	-	-	-	-	-	-
Indústria do vestuário	-	-	-	-	-	-	-	-
Indústria do couro e dos produtos do couro	-	-	-	-	-	-	-	-
Indústria da madeira e da cortiça	-	-	-	-	-	-	-	-
Indústrias do papel, impressão e reprodução	-	-	-	-	-	-	-	-
Fab.prod. petrol., quím., farmac., borracha e plástico	-	-	-	-	-	-	-	-
Fab. de outros produtos minerais não metálicos	-	-	-	-	-	-	-	-
Ind. metalúrgica de base e fab. produtos metálicos	2	1,9	2	1,1	-	-	-100,0	-100,0
Fab. eq. informático, elétrico, máq. e equip. n.e.	-	-	-	-	-	-	-	-
Fab. veíc. automóveis e outro equip.de transporte	-	-	-	-	-	-	-	-
Fab.mobiliário, repar. máq. e equip., e outras ind.transf.	5	4,8	1	0,5	-	-	-100,0	-100,0
Eletricidade, gás e água, saneam., resíd.e despoluição	-	-	1	0,5	-	-	-	-100,0
Construção	10	9,6	10	5,5	3	2,6	-70,0	-70,0
<b>Serviços</b>	<b>82</b>	<b>78,8</b>	<b>165</b>	<b>90,2</b>	<b>110</b>	<b>96,5</b>	<b>34,1</b>	<b>-33,3</b>
Comércio, manut. repar. veículos autom. e motoc.	5	4,8	8	4,4	2	1,8	-60,0	-75,0
Comércio por grosso e a retalho	20	19,2	20	10,9	10	8,8	-50,0	-50,0
Transportes e armazenagem	1	1,0	4	2,2	5	4,4	400,0	25,0
Alojamento, restauração e similares	10	9,6	59	32,2	23	20,2	130,0	-61,0
Atividades de informação e de comunicação	2	1,9	1	0,5	1	0,9	-50,0	-
Atividades financeiras e de seguros	-	-	1	0,5	-	-	-	-100,0
Atividades imobiliárias, administ. e dos serviços apoio	6	5,8	14	7,7	5	4,4	-16,7	-64,3
Atividades de consultoria, científicas, técnicas e simil.	22	21,2	11	6,0	32	28,1	45,5	190,9
Admin. pública, educação, ativ. saúde e apoio social	9	8,7	32	17,5	18	15,8	100,0	-43,8
Outras atividades de serviços	7	6,7	15	8,2	14	12,3	100,0	-6,7

**QUADRO XI - OFERTAS DE EMPREGO POR GRUPOS DE PROFISSÕES**  
Situação no fim dos meses

REGIÃO AUTÓNOMA DA MADEIRA

Grupos de Profissões - CPP/10	DEZEMBRO/23		NOVEMBRO/24		DEZEMBRO/24		Var. %	
	V.A.	%	V.A.	%	V.A.	%	Mês homól.	Mês anter.
<b>Total</b>	<b>314</b>	<b>100,0</b>	<b>362</b>	<b>100,0</b>	<b>305</b>	<b>100,0</b>	<b>-2,9</b>	<b>-15,7</b>
01 Oficiais das Forças Armadas	-	-	-	-	-	-	-	-
02 Sargentos das Forças Armadas	-	-	-	-	-	-	-	-
03 Outro pessoal das Forças Armadas	-	-	-	-	-	-	-	-
11 Repres.do poder legislativo e de órgãos executivos, dirigentes sup. Adm.Pública, de org.espec., diretores e gestores de empresas	-	-	-	-	-	-	-	-
12 Diretores de serviços administrativos e comerciais	-	-	-	-	-	-	-	-
13 Diretores de produção e de serviços especializados	-	-	-	-	-	-	-	-
14 Diretores de hotelaria, restauração, comércio e de outros serviços	5	1,6	2	0,6	2	0,7	-60,0	
21 Especialistas das ciências físicas, matemáticas, engenharias e técnicas afins	10	3,2	7	1,9	4	1,3	-60,0	-42,9
22 Profissionais de saúde	4	1,3	3	0,8	4	1,3		33,3
23 Professores	1	0,3	5	1,4	5	1,6	400,0	
24 Especialistas em finanças, contabilidade, org. administrativa, relações públ. e comerciais	1	0,3	5	1,4	4	1,3	300,0	-20,0
25 Especialistas em tecnologias de informação e comunicação (TIC)	-	-	1	0,3	1	0,3	-	
26 Especialistas em assuntos jurídicos, sociais, artísticos e culturais	1	0,3	-	-	-	-	-100,0	-
31 Técnicos e profissões das ciências e engenharia, de nível intermédio	6	1,9	9	2,5	7	2,3	16,7	-22,2
32 Técnicos e profissionais, de nível intermédio da saúde	-	-	-	-	-	-	-	-
33 Técnicos de nível intermédio, das áreas financeira, administrativa e dos negócios	5	1,6	4	1,1	7	2,3	40,0	75,0
34 Técnicos nível intermédio dos serviços jurídicos, sociais, desportivos, culturais e simil.	3	1,0	3	0,8	2	0,7	-33,3	-33,3
35 Técnicos das tecnologias de informação e comunicação	1	0,3	1	0,3	1	0,3		
41 Empregados de escritório, secretários em geral e operadores de processamento de dados	8	2,5	5	1,4	5	1,6	-37,5	
42 Pessoal de apoio direto a clientes	10	3,2	8	2,2	8	2,6	-20,0	
43 Operadores de dados, de contabilidade, estatística, de serv. financ. e relac. com o registo	4	1,3	6	1,7	4	1,3		-33,3
44 Outro pessoal de apoio de tipo administrativo	-	-	-	-	-	-	-	-
51 Trabalhadores dos serviços pessoais	97	30,9	119	32,9	94	30,8	-3,1	-21,0
52 Vendedores	20	6,4	21	5,8	19	6,2	-5,0	-9,5
53 Trabalhadores dos cuidados pessoais e similares	1	0,3	3	0,8	6	2,0	500,0	100,0
54 Pessoal dos serviços de proteção e segurança	1	0,3	2	0,6	2	0,7	100,0	
61 Agricultores e trab. qualificados da agricultura e prod. animal, orientados para o mercado	8	2,5	9	2,5	8	2,6		-11,1
62 Trab. qualificados da floresta, pesca e caça, orientados para o mercado	-	-	-	-	-	-	-	-
63 Agricultores, criadores de animais, pescadores, caçadores e coletores, de subsistência	-	-	-	-	-	-	-	-
71 Trabalhadores qualificados da construção e similares, exceto eletricitista	33	10,5	48	13,3	40	13,1	21,2	-16,7
72 Trabalhadores qualificados da metalurgia, metalomecânica e similares	20	6,4	11	3,0	10	3,3	-50,0	-9,1
73 Trab. qualificados da impressão, fabrico de instrum. precisão, joalheiros, artesãos e simil.	1	0,3	-	-	-	-	-100,0	-
74 Trabalhadores qualificados em eletricidade e em eletrónica	11	3,5	13	3,6	11	3,6		-15,4
75 Trabalhadores da transf. alimentos, da madeira, do vestuário e outras ind. e artesanato	9	2,9	15	4,1	8	2,6	-11,1	-46,7
81 Operadores de instalações fixas e máquinas	2	0,6	2	0,6	2	0,7		
82 Trabalhadores da montagem	-	-	-	-	-	-	-	-
83 Condutores de veículos e operadores de equipamentos móveis	8	2,5	6	1,7	7	2,3	-12,5	16,7
91 Trabalhadores de limpeza	10	3,2	20	5,5	14	4,6	40,0	-30,0
92 Trabalhadores não qualificados da agricultura, produção animal, pesca e floresta	1	0,3	-	-	-	-	-100,0	-
93 Trabalhadores não qualificados da ind. extrativa, construção, ind. transf. e transportes	9	2,9	10	2,8	9	3,0		-10,0
94 Assistentes na preparação de refeições	13	4,1	20	5,5	17	5,6	30,8	-15,0
95 Vendedores ambulantes (exceto de alimentos) e prestadores de serviços na rua	-	-	-	-	-	-	-	-
96 Trabalhadores dos resíduos e de outros serviços elementares	11	3,5	4	1,1	4	1,3	-63,6	



## QUADRO XII - OFERTAS DE EMPREGO POR ATIVIDADE ECONÓMICA

Situação no fim dos meses

REGIÃO AUTÓNOMA DA MADEIRA

Atividade Económica - CAE / Rev.3	DEZEMBRO/23		NOVEMBRO/24		DEZEMBRO/24		Var. %	
	V.A.	%	V.A.	%	V.A.	%	Mês homól.	Mês anter.
<b>Total</b>	<b>314</b>	<b>100,0</b>	<b>362</b>	<b>100,0</b>	<b>305</b>	<b>100,0</b>	<b>-2,9</b>	<b>-15,7</b>
<b>Agricultura, pecuária, caça, floresta e pesca</b>	<b>8</b>	<b>2,5</b>	<b>3</b>	<b>0,8</b>	<b>3</b>	<b>1,0</b>	<b>-62,5</b>	<b>-</b>
<b>Indústria, energia e água e construção</b>	<b>75</b>	<b>23,9</b>	<b>75</b>	<b>20,7</b>	<b>61</b>	<b>20,0</b>	<b>-18,7</b>	<b>-18,7</b>
Indústrias extrativas	-	-	-	-	-	-	-	-
Indústrias alimentares das bebidas e do tabaco	10	3,2	10	2,8	6	2,0	-40,0	-40,0
Fabricação de têxteis	-	-	-	-	-	-	-	-
Indústria do vestuário	-	-	1	0,3	1	0,3	-	-
Indústria do couro e dos produtos do couro	-	-	-	-	-	-	-	-
Indústria da madeira e da cortiça	1	0,3	3	0,8	3	1,0	200,0	-
Indústrias do papel, impressão e reprodução	-	-	-	-	-	-	-	-
Fab. prod. petrol., quím., farmac., borracha e plástico	2	0,6	-	-	-	-	-100,0	-
Fab. de outros produtos minerais não metálicos	2	0,6	-	-	-	-	-100,0	-
Ind. metalúrgica de base e fab. produtos metálicos	9	2,9	2	0,6	2	0,7	-77,8	-
Fab. eq. informático, elétrico, máq. e equip. n.e.	2	0,6	1	0,3	1	0,3	-50,0	-
Fab. veíc. automóveis e outro equip.de transporte	-	-	-	-	-	-	-	-
Fab.mobiliário, repar. máq. e equip., e outras ind.transf.	4	1,3	2	0,6	2	0,7	-50,0	-
Eletricidade, gás e água, saneam., resíd.e despoluição	4	1,3	3	0,8	3	1,0	-25,0	-
Construção	41	13,1	53	14,6	43	14,1	4,9	-18,9
<b>Serviços</b>	<b>231</b>	<b>73,6</b>	<b>284</b>	<b>78,5</b>	<b>241</b>	<b>79,0</b>	<b>4,3</b>	<b>-15,1</b>
Comércio, manut. repar. veículos autom. e motoc.	22	7,0	24	6,6	19	6,2	-13,6	-20,8
Comércio por grosso e a retalho	45	14,3	29	8,0	27	8,9	-40,0	-6,9
Transportes e armazenagem	1	0,3	1	0,3	5	1,6	400,0	400,0
Alojamento, restauração e similares	114	36,3	147	40,6	118	38,7	3,5	-19,7
Atividades de informação e de comunicação	3	1,0	2	0,6	2	0,7	-33,3	-
Atividades financeiras e de seguros	-	-	-	-	-	-	-	-
Atividades imobiliárias, administ. e dos serviços apoio	9	2,9	33	9,1	27	8,9	200,0	-18,2
Atividades de consultoria, científicas, técnicas e simil.	8	2,5	13	3,6	10	3,3	25,0	-23,1
Admin. pública, educação, ativ. saúde e apoio social	5	1,6	14	3,9	12	3,9	140,0	-14,3
Outras atividades de serviços	24	7,6	21	5,8	21	6,9	-12,5	-

**QUADRO XIII - COLOCAÇÕES EFECTUADAS POR GRUPOS DE PROFISSÕES**

Movimento ao longo dos meses

REGIÃO AUTÓNOMA DA MADEIRA

Grupos de Profissões - CPP/10	DEZEMBRO/23				NOVEMBRO/24				DEZEMBRO/24				Var. %	
	H	M	TOTAL	%	H	M	TOTAL	%	H	M	TOTAL	%	Mês homól.	Mês anter.
<b>Total</b>	<b>44</b>	<b>39</b>	<b>83</b>	<b>100,0</b>	<b>58</b>	<b>89</b>	<b>147</b>	<b>100,0</b>	<b>41</b>	<b>62</b>	<b>103</b>	<b>100,0</b>	<b>24,1</b>	<b>-29,9</b>
01 Oficiais das Forças Armadas	-	-	-	-	-	-	-	-	-	-	-	-	-	-
02 Sargentos das Forças Armadas	-	-	-	-	-	-	-	-	-	-	-	-	-	-
03 Outro pessoal das Forças Armadas	-	-	-	-	-	-	-	-	-	-	-	-	-	-
11 Repres.do poder legislativo e de órgãos executivos, dirigentes sup. Adm.Pública, de org.espec., diretores e gestores de	-	-	-	-	-	-	-	-	-	-	-	-	-	-
12 Diretores de serviços administrativos e comerciais	-	-	-	-	-	-	-	-	-	-	-	-	-	-
13 Diretores de produção e de serviços especializados	-	-	-	-	-	-	-	-	-	-	-	-	-	-
14 Diretores de hotelaria, restauração, comércio e de outros serviços	2	-	2	2,4	-	-	-	-	-	-	-	-	-100,0	-
21 Especialistas das ciências físicas, matemáticas, engenharias e técnicas afins	3	1	4	4,8	-	1	1	0,7	-	4	4	3,9	0,0	300,0
22 Profissionais de saúde	-	1	1	1,2	-	1	1	0,7	-	-	-	-	-100,0	-100,0
23 Professores	-	-	-	-	-	3	3	2,0	1	-	1	1,0	-	-66,7
24 Especialistas em finanças, contabilidade, org. administrativa, relações púb. e comerciais	1	1	2	2,4	2	6	8	5,4	10	4	14	13,6	600,0	75,0
25 Especialistas em tecnologias de informação e comunicação (TIC)	10	5	15	18,1	1	-	1	0,7	10	3	13	12,6	-13,3	1200,0
26 Especialistas em assuntos jurídicos, sociais, artísticos e culturais	-	2	2	2,4	-	1	1	0,7	-	-	-	-	-100,0	-100,0
31 Técnicos e profissões das ciências e engenharia, de nível intermédio	1	-	1	1,2	1	1	2	1,4	1	-	1	1,0	0,0	-50,0
32 Técnicos e profissionais, de nível intermédio da saúde	-	1	1	1,2	-	4	4	2,7	-	-	-	-	-100,0	-100,0
33 Técnicos de nível intermédio, das áreas financeira, administrativa e dos negócios	1	2	3	3,6	2	7	9	6,1	1	6	7	6,8	133,3	-22,2
34 Técnicos nível intermédio dos serviços jurídicos, sociais, desportivos, culturais e simil.	2	-	2	2,4	1	1	2	1,4	2	-	2	1,9	0,0	0,0
35 Técnicos das tecnologias de informação e comunicação	3	-	3	3,6	4	-	4	2,7	-	-	-	-	-100,0	-100,0
41 Empregados de escritório, secretários em geral e operadores de processamento de dados	-	3	3	3,6	2	10	12	8,2	3	5	8	7,8	166,7	-33,3
42 Pessoal de apoio direto a clientes	-	-	-	-	1	3	4	2,7	-	-	-	-	-	-100,0
43 Operadores de dados, de contabilidade, estatística, de serv. financ. e relac. com o registo	2	-	2	2,4	2	-	2	1,4	2	1	3	2,9	50,0	50,0
44 Outro pessoal de apoio de tipo administrativo	-	1	1	1,2	-	-	-	-	-	1	1	1,0	0,0	-
51 Trabalhadores dos serviços pessoais	2	4	6	7,2	6	13	19	12,9	2	15	17	16,5	183,3	-10,5
52 Vendedores	1	7	8	9,6	3	6	9	6,1	-	3	3	2,9	-62,5	-66,7
53 Trabalhadores dos cuidados pessoais e similares	1	3	4	4,8	-	7	7	4,8	-	5	5	4,9	25,0	-28,6
54 Pessoal dos serviços de proteção e segurança	-	-	-	-	1	-	1	0,7	1	1	2	1,9	-	100,0
61 Agricultores e trab. qualificados da agricultura e prod. animal, orientados para o mercado	1	1	2	2,4	5	-	5	3,4	2	1	3	2,9	50,0	-40,0
62 Trab. qualificados da floresta, pesca e caça, orientados para o mercado	-	-	-	-	-	-	-	-	-	-	-	-	-	-
63 Agricultores, criadores de animais, pescadores, caçadores e coletores, de subsistência	-	-	-	-	-	-	-	-	-	-	-	-	-	-
71 Trabalhadores qualificados da construção e similares, exceto electricista	2	-	2	2,4	5	-	5	3,4	1	-	1	1,0	-50,0	-80,0
72 Trabalhadores qualificados da metalurgia, metalomecânica e simil.	1	-	1	1,2	4	-	4	2,7	1	-	1	1,0	0,0	-75,0
73 Trab. qualificados da impressão, fabrico de instrum. precisão, joalheiros, artesãos e simil.	-	-	-	-	-	-	-	-	-	-	-	-	-	-
74 Trabalhadores qualificados em eletricidade e em eletrónica	1	-	1	1,2	2	-	2	1,4	-	-	-	-	-100,0	-100,0
75 Trabalhadores da transf. alimentos, da madeira, do vestuário e outras ind. e artesanato	-	2	2	2,4	1	1	2	1,4	1	5	6	5,8	200,0	200,0
81 Operadores de instalações fixas e máquinas	-	-	-	-	-	-	-	-	-	-	-	-	-	-
82 Trabalhadores da montagem	-	-	-	-	-	-	-	-	-	-	-	-	-	-
83 Condutores de veículos e operadores de equipamentos móveis	2	-	2	2,4	4	-	4	2,7	-	-	-	-	-100,0	-100,0
91 Trabalhadores de limpeza	1	2	3	3,6	2	19	21	14,3	1	7	8	7,8	166,7	-61,9
92 Trabalhadores não qualificados da agricultura, produção animal, pesca e floresta	-	-	-	-	-	-	-	-	-	-	-	-	-	-
93 Trabalhadores não qualificados da ind. extrativa, construção, ind. transf. e transportes	2	-	2	2,4	4	3	7	4,8	-	-	-	-	-100,0	-100,0
94 Assistentes na preparação de refeições	2	1	3	3,6	2	2	4	2,7	-	1	1	1,0	-66,7	-75,0
95 Vendedores ambulantes (exceto de alimentos) e prestadores de serviços na rua	1	-	1	1,2	-	-	-	-	-	-	-	-	-100,0	-
96 Trabalhadores dos resíduos e de outros serviços elementares	2	2	4	4,8	3	-	3	2,0	2	-	2	1,9	-50,0	-33,3



**QUADRO XIV - COLOCAÇÕES EFECTUADAS POR ATIVIDADE ECONÓMICA**  
Movimento ao longo dos meses

REGIÃO AUTÓNOMA DA MADEIRA

Actividade Económica - CAE / Rev.3	DEZEMBRO/23				NOVEMBRO/24				DEZEMBRO/24				Var. %	
	H	M	TOTAL	%	H	M	TOTAL	%	H	M	TOTAL	%	Mês homól.	Mês anter.
<b>Total</b>	<b>44</b>	<b>39</b>	<b>83</b>	<b>100,0</b>	<b>58</b>	<b>89</b>	<b>147</b>	<b>100,0</b>	<b>41</b>	<b>62</b>	<b>103</b>	<b>100,0</b>	<b>24,1</b>	<b>-29,9</b>
<b>Agricultura, pecuária, caça, floresta e pesca</b>	-	-	-	-	1	-	1	0,7	-	-	-	-	-	-100,0
<b>Indústria, energia e água e construção</b>	<b>5</b>	<b>2</b>	<b>7</b>	<b>8,4</b>	<b>13</b>	<b>6</b>	<b>19</b>	<b>12,9</b>	<b>1</b>	<b>-</b>	<b>1</b>	<b>1,0</b>	<b>-85,7</b>	<b>-94,7</b>
Indústrias extrativas	-	-	-	-	-	-	-	-	-	-	-	-	-	-
Indústrias alimentares das bebidas e do tabaco	-	1	1	1,2	2	2	4	2,7	-	-	-	-	-100,0	-100,0
Fabricação de têxteis	-	-	-	-	-	1	1	0,7	-	-	-	-	-	-100,0
Indústria do vestuário	-	-	-	-	-	1	1	0,7	-	-	-	-	-	-100,0
Indústria do couro e dos produtos do couro	-	-	-	-	-	-	-	-	-	-	-	-	-	-
Indústria da madeira e da cortiça	-	-	-	-	1	-	1	0,7	-	-	-	-	-	-100,0
Indústrias do papel, impressão e reprodução	-	-	-	-	-	-	-	-	-	-	-	-	-	-
Fab.prod. petrol., quím., farmac., borracha e plástico	-	-	-	-	-	-	-	-	-	-	-	-	-	-
Fab. de outros produtos minerais não metálicos	-	-	-	-	-	-	-	-	-	-	-	-	-	-
Ind. metalúrgica de base e fab. produtos metálicos	2	-	2	2,4	2	-	2	1,4	1	-	1	1,0	-50,0	-50,0
Fab. eq. informático, elétrico, máq. e equip. n.e.	-	-	-	-	-	-	-	-	-	-	-	-	-	-
Fab. veíc. automóveis e outro equip.de transporte	-	-	-	-	-	-	-	-	-	-	-	-	-	-
Fab. mobiliário, repar. máq. e equip., e outras ind.transf.	1	-	1	1,2	1	-	1	0,7	-	-	-	-	-100,0	-100,0
Eletricidade, gás e água, saneam., resid.e despoluição	-	-	-	-	-	1	1	0,7	-	-	-	-	-	-100,0
Construção	2	1	3	3,6	7	1	8	5,4	-	-	-	-	-100,0	-100,0
<b>Serviços</b>	<b>39</b>	<b>37</b>	<b>76</b>	<b>91,6</b>	<b>44</b>	<b>83</b>	<b>127</b>	<b>86,4</b>	<b>40</b>	<b>62</b>	<b>102</b>	<b>99,0</b>	<b>34,2</b>	<b>-19,7</b>
Comércio, manut. repar. veículos autom. e motoc.	1	1	2	2,4	6	2	8	5,4	-	-	-	-	-100,0	-100,0
Comércio por grosso e a retalho	9	4	13	15,7	7	10	17	11,6	3	7	10	9,7	-23,1	-41,2
Transportes e armazenagem	1	-	1	1,2	2	2	4	2,7	-	-	-	-	-100,0	-100,0
Alojamento, restauração e similares	6	3	9	10,8	10	17	27	18,4	5	17	22	21,4	144,4	-18,5
Atividades de informação e de comunicação	-	1	1	1,2	1	-	1	0,7	1	-	1	1,0	-	-
Atividades financeiras e de seguros	-	-	-	-	-	1	1	0,7	-	-	-	-	-	-100,0
Atividades imobiliárias, administ. e dos serviços apoio	2	6	8	9,6	3	9	12	8,2	4	4	8	7,8	-	-33,3
Atividades de consultoria, científicas, técnicas e simil.	15	9	24	28,9	3	8	11	7,5	20	14	34	33,0	41,7	209,1
Admin. pública, educação, ativ. saúde e apoio social	3	7	10	12,0	6	23	29	19,7	6	10	16	15,5	60,0	-44,8
Outras atividades de serviços	2	6	8	9,6	6	11	17	11,6	1	10	11	10,7	37,5	-35,3



**CONCEITOS E DEFINIÇÕES:**

**PEDIDOS DE EMPREGO** - Total de pessoas com idade igual ou superior a 16 anos (salvaguardando as reservas previstas na lei), inscritas no Centro de Emprego para obter um emprego por conta de outrem.

**Subdividem-se nas categorias:**

**DESEMPREGADOS/DESEMPREGO REGISTADO** - Candidatos inscritos que não têm trabalho, procuram um emprego como trabalhador por conta de outrem, estão imediatamente disponíveis e têm capacidade para trabalhar, dos quais:

**1º emprego:** nunca trabalharam,  
**Novo emprego:** já trabalharam.

**EMPREGADOS** - Candidatos inscritos que, tendo um emprego a tempo completo ou parcial pretendem mudar para outro emprego; (inclui candidatos na situação de suspensos temporariamente do trabalho, mas que mantêm um vínculo formal à empresa);

**OCUPADOS** - Candidatos inscritos a desenvolver uma atividade temporária, no âmbito da satisfação de necessidades coletivas, ao abrigo de um Programa Ocupacional de Emprego, a frequentar formação profissional ou integrado em medidas ativas de emprego, com exceção das medidas que visem a criação do próprio emprego ou de postos de trabalho, ou seja, que visem a integração direta no mercado de trabalho;

**INDISPONÍVEIS TEMPORARIAMENTE** - Candidatos inscritos que não reúnem as condições imediatas para o trabalho e apresentam indisponibilidade justificada.

**DESEMPREGADOS JOVENS** - Candidatos desempregados com menos de 25 anos de idade.

**DESEMPREGADOS ADULTOS** - Candidatos desempregados com 25 ou mais anos de idade.

**DESEMPREGADOS DE CURTA DURAÇÃO** - Candidatos inscritos como desempregados há menos de um ano.

**DESEMPREGADOS DE LONGA DURAÇÃO** - Candidatos inscritos como desempregados há um ano ou mais.

**OFERTAS DE EMPREGO** - Empregos disponíveis comunicados pelas entidades empregadoras ao Centro de Emprego.

**COLOCAÇÕES** - Ofertas de emprego satisfeitas, com candidatos apresentados pelo Centro de Emprego.

**AUTOCOLOCAÇÕES** - Obtenção, por iniciativa própria, de colocações profissionais.

As estatísticas dos **Pedidos** e **Ofertas de Emprego**, podem referir-se a:

**Situação no fim do mês** - Número de registos existentes no final do mês.

**Movimento ao longo do mês** - Número de registos durante o mês.

As estatísticas das **Colocações** referem-se apenas ao movimento ao longo do mês.

**CLASSIFICAÇÕES UTILIZADAS:**

**Classificação Portuguesa das Profissões - 2010** - 14ª Deliberação da secção permanente de coordenação estatística do Conselho Superior de Estatística - Instituto Nacional de Estatística, I.P. (DR, IIª Série, nº106 de 01/06/2010).

**Classificação Portuguesa das Atividades Económicas – CAE - Rev. 3** (D.L. 381/2007, de 14/11).

**SINAIS CONVENCIONAIS:**

- Resultado nulo
- x Dado não disponível

**SIGLAS**

<b>H</b>	Total no sexo masculino
<b>M</b>	Total no sexo feminino
<b>&lt; 25 anos</b>	Menores de 25 anos
<b>&gt;= 25 anos</b>	Com 25 anos ou mais
<b>&lt; 1 ano</b>	Há menos de 1 ano
<b>&gt;= 1 ano</b>	Há 1 ano ou mais
<b>V.A.</b>	Valor absoluto
<b>Var.</b>	Varição
<b>%</b>	Valor percentual
<b>Ant.</b>	Anterior
<b>Homól.</b>	Homólogo
<b>CPP/10</b>	Classificação Portuguesa das Atividades Económicas Revisão 3
<b>CAE/Rev.3</b>	Classificação Portuguesa de Profissões, Versão 2010

## FICHA TÉCNICA

### Edição

Secretaria Regional de Inclusão, Trabalho e Juventude  
Instituto de Emprego da Madeira, IP-RAM  
Rua da Boa Viagem, nº 36  
9060 - 027 Funchal  
Tel.: 291 145 740  
Fax: 291 220 014  
E-mail: [emprego@iem.madeira.gov.pt](mailto:emprego@iem.madeira.gov.pt)  
Site: [www.iem.madeira.gov.pt](http://www.iem.madeira.gov.pt)

### Coordenação e Conceção Gráfica

Divisão de Estatística, Planeamento e Comunicação

**Formato:** Publicação em suporte eletrónico

**Periodicidade:** Mensal

**Data de edição:** Janeiro de 2025