

SÍNTESE - INDICADORES DO MERCADO DE EMPREGO

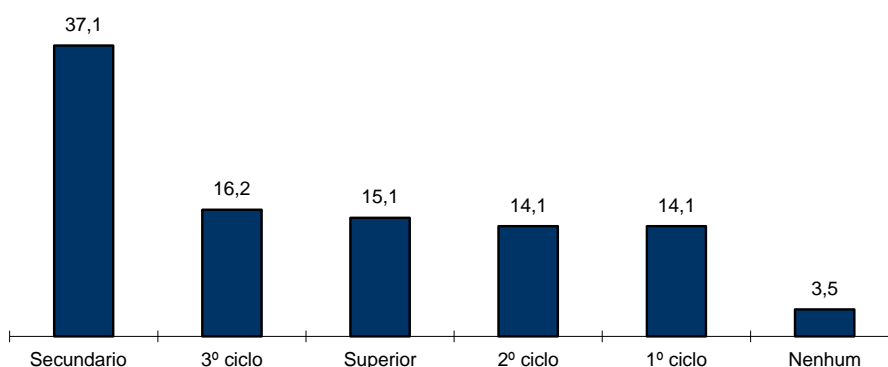
REGIÃO AUTÓNOMA DA MADEIRA

	JANEIRO/24		DEZEMBRO/24		JANEIRO/25		VARIACÃO %	
	V.A.	%	V.A.	%	V.A.	%	Mês Homólogo	Mês Anterior
DESEMPREGO REGISTRADO	7.593	100,0	6.831	100,0	6.934	100,0	-8,7	1,5
Homens	3.260	42,9	2.969	43,5	3.059	44,1	-6,2	3,0
Mulheres	4.333	57,1	3.862	56,5	3.875	55,9	-10,6	0,3
< 25 anos de idade	959	12,6	994	14,6	974	14,0	1,6	-2,0
Homens	437		444		450		3,0	1,4
Mulheres	522		550		524		0,4	-4,7
>= 25 anos de idade	6.634	87,4	5.837	85,4	5.960	86,0	-10,2	2,1
Homens	2.823		2.525		2.609		-7,6	3,3
Mulheres	3.811		3.312		3.351		-12,1	1,2
< 1 ano de inscrição	4.341	57,2	4.212	61,7	4.366	63,0	0,6	3,7
Homens	1.858		1.868		1.979		6,5	5,9
Mulheres	2.483		2.344		2.387		-3,9	1,8
>= 1 ano de inscrição	3.252	42,8	2.619	38,3	2.568	37,0	-21,0	-1,9
Homens	1.402		1.101		1.080		-23,0	-1,9
Mulheres	1.850		1.518		1.488		-19,6	-2,0
Primeiro Emprego	680	9,0	721	10,6	653	9,4	-4,0	-9,4
Novo Emprego	6.913	91,0	6.110	89,4	6.281	90,6	-9,1	2,8
Atividades económicas		100,0		100,0		100,0		
Agric.,pecuária,caça, silvic.e pesca	198	2,9	201	3,3	201	3,2	1,5	0,0
Indústria,energia e água e construção	835	12,1	775	12,7	811	12,9	-2,9	4,6
Serviços	5.880	85,1	5.134	84,0	5.269	83,9	-10,4	2,6
Nível de Instrução								
Nenhum Nível de Instrução	336	4,4	233	3,4	240	3,5	-28,6	3,0
Básico - 1º Ciclo	1.214	16,0	951	13,9	976	14,1	-19,6	2,6
Básico - 2º Ciclo	1.136	15,0	941	13,8	976	14,1	-14,1	3,7
Básico - 3º Ciclo	1.106	14,6	1.076	15,8	1.120	16,2	1,3	4,1
Secundário	2.789	36,7	2.561	37,5	2.573	37,1	-7,7	0,5
Superior	1.012	13,3	1.069	15,6	1.049	15,1	3,7	-1,9
PROCURA DE EMPREGO AO LONGO DO MÊS								
Desempregados	1.157	100,0	546	100,0	1.115	100,0	-3,6	104,2
Homens	507	43,8	262	48,0	513	46,0	1,2	95,8
Mulheres	650	56,2	284	52,0	602	54,0	-7,4	112,0
Primeiro Emprego	114	9,9	54	9,9	134	12,0	17,5	148,1
Novo Emprego	1.043	90,1	492	90,1	981	88,0	-5,9	99,4
OFERTAS DE EMPREGO								
Recebidas ao longo do mês	188		114		195		3,7	71,1
Permanecem no fim do mês	320		305		321		0,3	5,2
AJUSTAMENTO DO MERCADO DE EMPREGO								
Autocolocações	479		265		382		-20,3	44,2
Colocações	114		103		119		4,4	15,5

**QUADRO I - DESEMPREGO REGISTRADO POR NÍVEL DE INSTRUÇÃO SEGUNDO O GRUPO ETÁRIO E O TEMPO DE INSCRIÇÃO**

REGIÃO AUTÓNOMA DA MADEIRA

HOMENS / MULHERES	< 25 ANOS			≥ 25 ANOS			TOTAL
	TOTAL	< 1ANO	≥1ANO	TOTAL	< 1ANO	≥1ANO	
Total	974	821	153	5.960	3.545	2.415	6.934
Nenhum Nível de Instrução	1	1	0	239	98	141	240
Básico - 1º Ciclo	1	1	0	975	494	481	976
Básico - 2º Ciclo	23	23	0	953	616	337	976
Básico - 3º Ciclo	181	167	14	939	627	312	1.120
Secundário	525	434	91	2.048	1.251	797	2.573
Superior	243	195	48	806	459	347	1.049
HOMENS							
Total	450	394	56	2.609	1.585	1.024	3.059
Nenhum Nível de Instrução	1	1	0	151	65	86	152
Básico - 1º Ciclo	1	1	0	505	255	250	506
Básico - 2º Ciclo	17	17	0	460	297	163	477
Básico - 3º Ciclo	100	93	7	402	276	126	502
Secundário	260	225	35	774	506	268	1.034
Superior	71	57	14	317	186	131	388
MULHERES							
Total	524	427	97	3.351	1.960	1.391	3.875
Nenhum Nível de Instrução	0	0	0	88	33	55	88
Básico - 1º Ciclo	0	0	0	470	239	231	470
Básico - 2º Ciclo	6	6	0	493	319	174	499
Básico - 3º Ciclo	81	74	7	537	351	186	618
Secundário	265	209	56	1.274	745	529	1.539
Superior	172	138	34	489	273	216	661

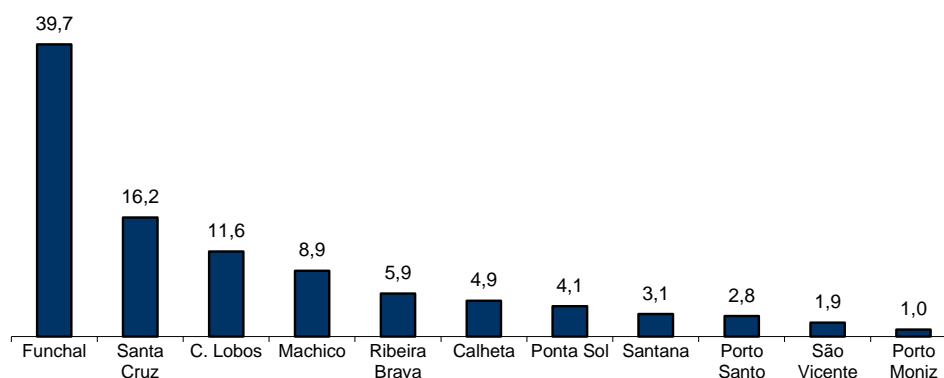
Distribuição Percentual do Desemprego Registrado por Nível de Instrução

QUADRO II - DESEMPREGO REGISTRADO POR CONCELHOS SEGUNDO O GRUPO ETÁRIO E O TEMPO DE INSCRIÇÃO

REGIÃO AUTÓNOMA DA MADEIRA

HOMENS / MULHERES	< 25 ANOS			≥ 25 ANOS			TOTAL
	TOTAL	< 1ANO	≥1ANO	TOTAL	< 1ANO	≥1ANO	
Total	974	821	153	5.960	3.545	2.415	6.934
Calheta	43	36	7	296	170	126	339
Câmara de Lobos	149	129	20	654	392	262	803
Funchal	342	295	47	2.414	1.436	978	2.756
Machico	71	56	15	549	363	186	620
Ponta do Sol	48	40	8	237	125	112	285
Porto Moniz	3	3	0	63	37	26	66
Ribeira Brava	68	59	9	339	202	137	407
Santa Cruz	174	145	29	948	537	411	1.122
Santana	26	17	9	187	96	91	213
São Vicente	22	16	6	108	63	45	130
Porto Santo	28	25	3	165	124	41	193
HOMENS							
Total	450	394	56	2.609	1.585	1.024	3.059
Calheta	24	21	3	128	70	58	152
Câmara de Lobos	62	54	8	264	146	118	326
Funchal	156	134	22	1.109	682	427	1.265
Machico	34	30	4	267	196	71	301
Ponta do Sol	20	19	1	81	47	34	101
Porto Moniz	1	1	0	33	14	19	34
Ribeira Brava	30	27	3	133	74	59	163
Santa Cruz	91	79	12	367	220	147	458
Santana	11	10	1	111	59	52	122
São Vicente	8	7	1	46	25	21	54
Porto Santo	13	12	1	70	52	18	83
MULHERES							
Total	524	427	97	3.351	1.960	1.391	3.875
Calheta	19	15	4	168	100	68	187
Câmara de Lobos	87	75	12	390	246	144	477
Funchal	186	161	25	1.305	754	551	1.491
Machico	37	26	11	282	167	115	319
Ponta do Sol	28	21	7	156	78	78	184
Porto Moniz	2	2	0	30	23	7	32
Ribeira Brava	38	32	6	206	128	78	244
Santa Cruz	83	66	17	581	317	264	664
Santana	15	7	8	76	37	39	91
São Vicente	14	9	5	62	38	24	76
Porto Santo	15	13	2	95	72	23	110

Distribuição Percentual do Desemprego Registrado por Concelhos

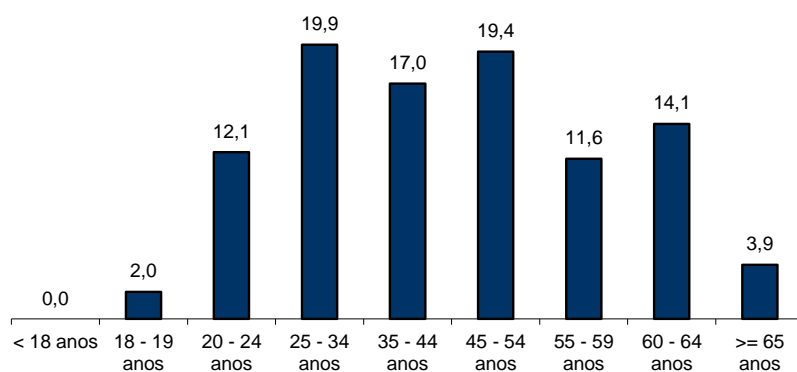


QUADRO III - DESEMPREGO REGISTRADO POR GRUPO ETÁRIO SEGUNDO O TEMPO DE INSCRIÇÃO

REGIÃO AUTÓNOMA DA MADEIRA

HOMENS / MULHERES	TEMPO DE INSCRIÇÃO						TOTAL
	< 1MÊS	1 - 2 MESES	3 - 5 MESES	6 - 11 MESES	12 - 23 MESES	>= 24 MESES	
Total	1.053	1.074	1.276	963	924	1.644	6.934
< 18 anos	-	-	-	-	-	-	0
18 - 19 anos	39	36	48	10	3	-	136
20 - 24 anos	204	166	219	99	90	60	838
25 - 34 anos	280	272	274	196	171	185	1.378
35 - 44 anos	195	207	231	191	172	186	1.182
45 - 54 anos	191	184	264	195	163	346	1.343
55 - 59 anos	64	99	113	126	134	269	805
60 - 64 anos	68	94	102	126	148	442	980
>= 65 anos	12	16	25	20	43	156	272
HOMENS							
Total	487	484	565	443	381	699	3.059
< 18 anos	-	-	-	-	-	-	0
18 - 19 anos	25	23	35	7	1	-	91
20 - 24 anos	92	75	94	43	39	16	359
25 - 34 anos	120	127	97	86	69	79	578
35 - 44 anos	91	95	86	76	51	53	452
45 - 54 anos	87	74	127	87	67	122	564
55 - 59 anos	35	42	62	66	62	113	380
60 - 64 anos	29	38	48	65	72	235	487
>= 65 anos	8	10	16	13	20	81	148
MULHERES							
Total	566	590	711	520	543	945	3.875
< 18 anos	-	-	-	-	-	-	0
18 - 19 anos	14	13	13	3	2	-	45
20 - 24 anos	112	91	125	56	51	44	479
25 - 34 anos	160	145	177	110	102	106	800
35 - 44 anos	104	112	145	115	121	133	730
45 - 54 anos	104	110	137	108	96	224	779
55 - 59 anos	29	57	51	60	72	156	425
60 - 64 anos	39	56	54	61	76	207	493
>= 65 anos	4	6	9	7	23	75	124

Distribuição Percentual do Desemprego Registrado por Grupos Etários





QUADRO IV - DESEMPREGO REGISTRADO POR GRUPOS DE PROFISSÕES
Situação no fim dos meses

REGIÃO AUTÓNOMA DA MADEIRA

Grupos de Profissões - CPP/10	JANEIRO/24				DEZEMBRO/24				JANEIRO/25				Var. %	
	H	M	TOTAL	%	H	M	TOTAL	%	H	M	TOTAL	%	Mês homól.	Mês anter.
Total	3.260	4.333	7.593	100,0	2.969	3.862	6.831	100,0	3.059	3.875	6.934	100,0	-8,7	1,5
01 Oficiais das Forças Armadas	-	1	1	0,0	2	-	2	0,0	2	-	2	0,0	100,0	-
02 Sargentos das Forças Armadas	2	-	2	0,0	2	2	4	0,1	3	2	5	0,1	150,0	25,0
03 Outro pessoal das Forças Armadas	17	-	17	0,2	18	-	18	0,3	16	-	16	0,2	-5,9	-11,1
11 Repres.do poder legislativo e de órgãos executivos, dirigentes sup. Adm.Pública, de org.espec., diretores e gestores de empresas	4	2	6	0,1	6	1	7	0,1	7	1	8	0,1	33,3	14,3
12 Diretores de serviços administrativos e comerciais	25	10	35	0,5	18	8	26	0,4	15	8	23	0,3	-34,3	-11,5
13 Diretores de produção e de serviços especializados	12	3	15	0,2	14	4	18	0,3	13	3	16	0,2	6,7	-11,1
14 Diretores de hotelaria, restauração, comércio e de outros serviços	35	27	62	0,8	30	20	50	0,7	33	20	53	0,8	-14,5	6,0
21 Especialistas das ciências físicas, matemáticas, engenharias e técnicas afins	103	105	208	2,7	96	111	207	3,0	101	118	219	3,2	5,3	5,8
22 Profissionais de saúde	7	36	43	0,6	7	42	49	0,7	6	34	40	0,6	-7,0	-18,4
23 Professores	23	39	62	0,8	27	42	69	1,0	29	32	61	0,9	-1,6	-11,6
24 Especialistas em finanças, contabilidade, org. administrativa, relações púb. e comerciais	87	118	205	2,7	97	116	213	3,1	92	119	211	3,0	2,9	-0,9
25 Especialistas em tecnologias de informação e comunicação (TIC)	54	6	60	0,8	57	11	68	1,0	55	8	63	0,9	5,0	-7,4
26 Especialistas em assuntos jurídicos, sociais, artísticos e culturais	63	99	162	2,1	55	110	165	2,4	56	105	161	2,3	-0,6	-2,4
31 Técnicos e prof. das ciências e engenharia, de nível intermédio	69	13	82	1,1	74	13	87	1,3	74	15	89	1,3	8,5	2,3
32 Técnicos e profissionais, de nível intermédio da saúde	16	100	116	1,5	23	88	111	1,6	21	71	92	1,3	-20,7	-17,1
33 Técnicos de nível intermédio, das áreas financeira, administrativa e dos negócios	107	118	225	3,0	101	124	225	3,3	99	124	223	3,2	-0,9	-0,9
34 Técnicos nível intermédio dos serviços jurídicos, sociais, desportivos, culturais e simil.	126	119	245	3,2	106	139	245	3,6	100	129	229	3,3	-6,5	-6,5
35 Técnicos das tecnologias de informação e comunicação	76	13	89	1,2	63	6	69	1,0	65	6	71	1,0	-20,2	2,9
41 Empregados de escritório, secretários em geral e operadores de processamento de dados	179	504	683	9,0	148	456	604	8,8	141	459	600	8,7	-12,2	-0,7
42 Pessoal de apoio direto a clientes	103	201	304	4,0	74	199	273	4,0	85	202	287	4,1	-5,6	5,1
43 Operadores de dados, de contabilidade, estatística, de serv. financ. e relac. com o registo	106	36	142	1,9	96	31	127	1,9	101	30	131	1,9	-7,7	3,1
44 Outro pessoal de apoio de tipo administrativo	8	12	20	0,3	6	14	20	0,3	10	13	23	0,3	15,0	15,0
51 Trabalhadores dos serviços pessoais	181	299	480	6,3	172	245	417	6,1	178	271	449	6,5	-6,5	7,7
52 Vendedores	159	568	727	9,6	126	546	672	9,8	141	549	690	10,0	-5,1	2,7
53 Trabalhadores dos cuidados pessoais e similares	9	431	440	5,8	14	342	356	5,2	12	338	350	5,0	-20,5	-1,7
54 Pessoal dos serviços de proteção e segurança	52	3	55	0,7	42	4	46	0,7	37	4	41	0,6	-25,5	-10,9
61 Agricultores e trab. qualificados da agricultura e prod. animal, orientados para o mercado	144	19	163	2,1	124	13	137	2,0	134	13	147	2,1	-9,8	7,3
62 Trab. qualificados da floresta, pesca e caça, orientados para o mercado	85	-	85	1,1	87	4	91	1,3	85	2	87	1,3	2,4	-4,4
63 Agricultores, criadores de animais, pescadores, caçadores e coletores, de subsistência	9	2	11	0,1	13	3	16	0,2	14	3	17	0,2	54,5	6,3
71 Trabalhadores qualificados da construção e similares, exceto electricista	151	-	151	2,0	166	-	166	2,4	166	-	166	2,4	9,9	-
72 Trabalhadores qualificados da metalurgia, metalomecânica e simil.	79	-	79	1,0	86	-	86	1,3	84	-	84	1,2	6,3	-2,3
73 Trab. qualificados da impressão, fabrico de instrum. precisão, joalheiros, artesãos e simil.	9	8	17	0,2	7	4	11	0,2	7	5	12	0,2	-29,4	9,1
74 Trabalhadores qualificados em eletricidade e em eletrónica	55	-	55	0,7	47	1	48	0,7	51	1	52	0,7	-5,5	8,3
75 Trabalhadores da transf. alimentos, da madeira, do vestuário e outras ind. e artesanato	62	64	126	1,7	49	47	96	1,4	44	44	88	1,3	-30,2	-8,3
81 Operadores de instalações fixas e máquinas	17	56	73	1,0	21	47	68	1,0	20	47	67	1,0	-8,2	-1,5
82 Trabalhadores da montagem	3	-	3	0,0	7	1	8	0,1	5	1	6	0,1	100,0	-25,0
83 Condutores de veículos e operadores de equipamentos móveis	306	9	315	4,1	292	10	302	4,4	304	10	314	4,5	-0,3	4,0
91 Trabalhadores de limpeza	93	929	1.022	13,5	77	745	822	12,0	90	756	846	12,2	-17,2	2,9
92 Trabalhadores não qualificados da agricultura, produção animal, pesca e floresta	12	6	18	0,2	9	5	14	0,2	7	5	12	0,2	-33,3	-14,3
93 Trabalhadores não qualificados da ind. extrativa, construção, ind. transf. e transportes	131	88	219	2,9	124	62	186	2,7	145	67	212	3,1	-3,2	14,0
94 Assistentes na preparação de refeições	116	134	250	3,3	88	112	200	2,9	117	124	241	3,5	-3,6	20,5
95 Vendedores ambulantes (exceto de alimentos) e prestadores de serviços na rua	3	-	3	0,0	3	-	3	0,0	2	-	2	0,0	-33,3	-33,3
96 Trabalhadores dos resíduos e de outros serviços elementares	362	155	517	6,8	295	134	429	6,3	292	136	428	6,2	-17,2	-0,2

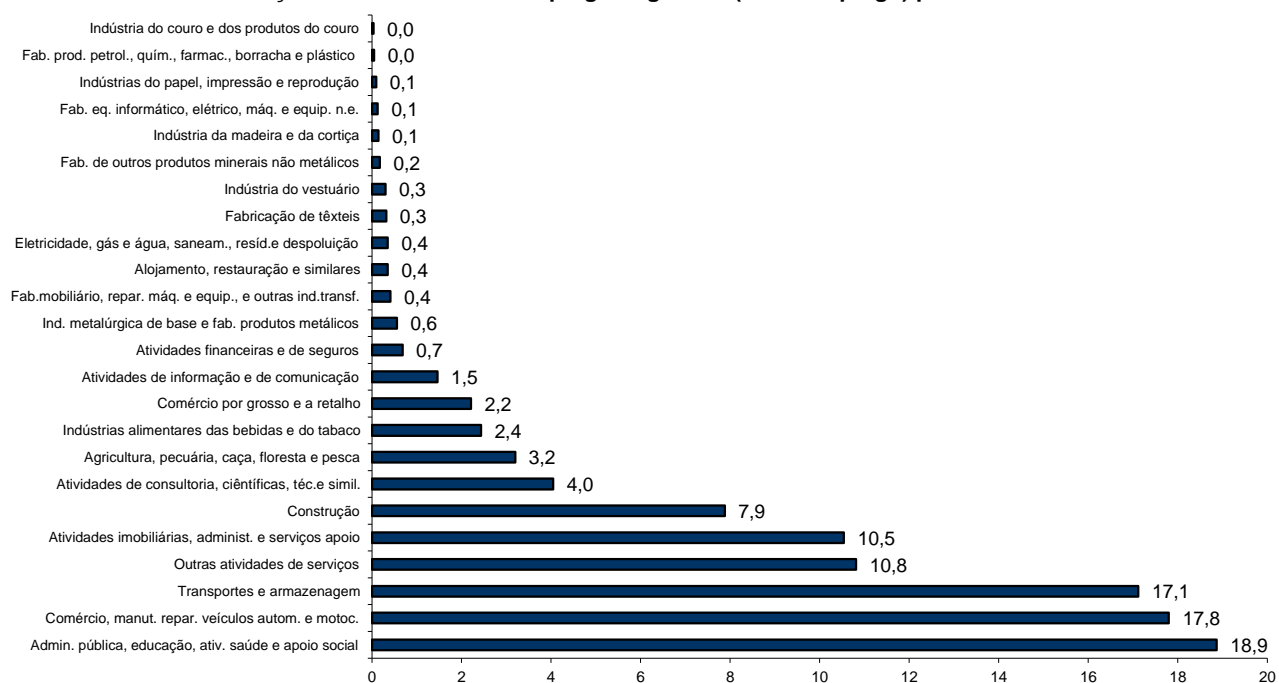
QUADRO V - DESEMPREGO REGISTRADO (NOVO EMPREGO) POR ATIVIDADE ECONÓMICA

Situação no fim dos meses

REGIÃO AUTÓNOMA DA MADEIRA

Atividade Económica - CAE / Rev.4	JANEIRO/24				DEZEMBRO/24				JANEIRO/25				Var. %	
	H	M	TOTAL	%	H	M	TOTAL	%	H	M	TOTAL	%	Mês homól.	Mês anter.
Total	2.935	3.978	6.913	100,0	2.619	3.491	6.110	100,0	2.736	3.545	6.281	100,0	-9,1	2,8
Agricultura, prod. animal, caça, floresta e pesca	164	34	198	2,9	164	37	201	3,3	165	36	201	3,2	1,5	-
Indústria, energia e água e construção	603	232	835	12,1	561	214	775	12,7	597	214	811	12,9	-2,9	4,6
Indústrias extrativas	2	2	4	0,1	-	2	2	0,0	-	2	2	0,0	-50,0	-
Indústrias alimentares das bebidas e do tabaco	82	78	160	2,3	71	75	146	2,4	72	81	153	2,4	-4,4	4,8
Fabricação de têxteis	1	29	30	0,4	1	15	16	0,3	3	17	20	0,3	-33,3	25,0
Indústria do vestuário	8	26	34	0,5	2	19	21	0,3	2	17	19	0,3	-44,1	-9,5
Indústria do couro e dos produtos do couro	2	1	3	0,0	1	1	2	0,0	1	1	2	0,0	-33,3	-
Indústria da madeira e da cortiça	7	5	12	0,2	7	2	9	0,1	7	2	9	0,1	-25,0	-
Indústrias do papel, impressão e reprodução	6	1	7	0,1	6	2	8	0,1	5	1	6	0,1	-14,3	-25,0
Fab. prod. petrol., quím., farmac., borracha e plástico	3	1	4	0,1	2	1	3	0,0	2	1	3	0,0	-25,0	-
Fab. de outros produtos minerais não metálicos	15	6	21	0,3	9	1	10	0,2	10	1	11	0,2	-47,6	10,0
Ind. metalúrgica de base e fab. produtos metálicos	20	3	23	0,3	29	2	31	0,5	33	2	35	0,6	52,2	12,9
Fab. eq. informático, elétrico, máq. e equip. n.e.	2	2	4	0,1	3	5	8	0,1	3	5	8	0,1	100,0	-
Fab. veíc. auto, componentes e outro eq. transporte	-	-	-	-	-	-	-	-	-	-	-	-	-	-
Fab.mobiliário, repar. máq. e equip., e outras ind.transf.	12	-	12	0,2	19	5	24	0,4	20	6	26	0,4	116,7	8,3
Eletricidade, gás e água, saneam., resid.e despoluição	22	9	31	0,4	8	11	19	0,3	12	10	22	0,4	-29,0	15,8
Construção	421	69	490	7,1	403	73	476	7,8	427	68	495	7,9	1,0	4,0
Serviços	2.168	3.712	5.880	85,1	1.894	3.240	5.134	84,0	1.974	3.295	5.269	83,9	-10,4	2,6
Comércio por grosso e a retalho	456	803	1.259	18,2	394	687	1.081	17,7	410	708	1.118	17,8	-11,2	3,4
Transportes e armazenagem	101	40	141	2,0	97	49	146	2,4	93	46	139	2,2	-1,4	-4,8
Atividades de alojamento e restauração	446	833	1.279	18,5	360	653	1.013	16,6	380	695	1.075	17,1	-15,9	6,1
Ativ. edição, difusão e produção e distrib. conteúdos	12	12	24	0,3	9	12	21	0,3	9	13	22	0,4	-8,3	4,8
Técnicas de informação e Telecomunicações	55	45	100	1,4	56	32	88	1,4	58	34	92	1,5	-8,0	4,5
Atividades financeiras e de seguros	26	35	61	0,9	21	24	45	0,7	21	22	43	0,7	-29,5	-4,4
Atividades imobiliárias, administ. e serviços apoio	261	419	680	9,8	234	354	588	9,6	274	388	662	10,5	-2,6	12,6
Atividades de consultoria, científicas, téc.e simil.	97	173	270	3,9	84	168	252	4,1	85	169	254	4,0	-5,9	0,8
Admin. pública, educação, ativ. saúde e apoio social	488	801	1.289	18,6	419	806	1.225	20,0	418	767	1.185	18,9	-8,1	-3,3
Outras atividades de serviços	226	551	777	11,2	220	455	675	11,0	226	453	679	10,8	-12,6	0,6

Distribuição Percentual do Desemprego Registrado (Novo Emprego) por Atividade Económica





QUADRO VI - DESEMPREGADOS INSCRITOS POR GRUPOS DE PROFISSÕES
Movimento ao longo dos meses

REGIÃO AUTÓNOMA DA MADEIRA

Grupos de Profissões - CPP/10	JANEIRO/24				DEZEMBRO/24				JANEIRO/25				Var. %	
	H	M	TOTAL	%	H	M	TOTAL	%	H	M	TOTAL	%	Mês homól.	Mês anter.
Total	507	650	1.157	100,0	262	284	546	100,0	513	602	1.115	100,0	-3,6	104,2
01 Oficiais das Forças Armadas	-	-	-	-	-	-	-	-	-	-	-	-	-	-
02 Sargentos das Forças Armadas	1	-	1	0,1	-	1	1	0,2	1	-	1	0,1	-	-
03 Outro pessoal das Forças Armadas	2	-	2	0,2	1	-	1	0,2	-	-	-	-	-100,0	-100,0
11 Repres.do poder legislativo e de órgãos executivos, dirigentes sup. Adm.Pública, de org.espec., diretores e gestores de	-	-	-	-	-	1	1	0,2	1	-	1	0,1	-	-
12 Diretores de serviços administrativos e comerciais	1	1	2	0,2	-	-	-	-	-	-	-	-	-100,0	-
13 Diretores de produção e de serviços especializados	-	1	1	0,1	-	-	-	-	-	-	-	-	-100,0	-
14 Diretores de hotelaria, restauração, comércio e de outros serviços	2	3	5	0,4	1	2	3	0,5	5	1	6	0,5	20,0	100,0
21 Especialistas das ciências físicas, matemáticas, engenharias e técnicas afins	22	8	30	2,6	3	4	7	1,3	15	20	35	3,1	16,7	400,0
22 Profissionais de saúde	1	6	7	0,6	2	-	2	0,4	-	5	5	0,4	-28,6	150,0
23 Professores	4	5	9	0,8	2	2	4	0,7	6	-	6	0,5	-33,3	50,0
24 Especialistas em finanças, contabilidade, org. administrativa, relações públ. e comerciais	15	21	36	3,1	5	10	15	2,7	11	19	30	2,7	-16,7	100,0
25 Especialistas em tecnologias de informação e comunicação (TIC)	3	-	3	0,3	10	-	10	1,8	12	1	13	1,2	333,3	30,0
26 Especialistas em assuntos jurídicos, sociais, artísticos e culturais	5	18	23	2,0	3	7	10	1,8	5	18	23	2,1	-	130,0
31 Técnicos e profissões das ciências e engenharia, de nível intermédio	5	2	7	0,6	4	1	5	0,9	8	3	11	1,0	57,1	120,0
32 Técnicos e profissionais, de nível intermédio da saúde	2	18	20	1,7	1	12	13	2,4	2	6	8	0,7	-60,0	-38,5
33 Técnicos de nível intermédio, das áreas financeira, administrativa e dos negócios	10	16	26	2,2	5	8	13	2,4	12	17	29	2,6	11,5	123,1
34 Técnicos nível intermédio dos serviços jurídicos, sociais, desportivos, culturais e simil.	16	17	33	2,9	10	10	20	3,7	10	19	29	2,6	-12,1	45,0
35 Técnicos das tecnologias de informação e comunicação	8	1	9	0,8	4	-	4	0,7	9	1	10	0,9	11,1	150,0
41 Empregados de escritório, secretários em geral e operadores de processamento de dados	24	63	87	7,5	9	28	37	6,8	13	58	71	6,4	-18,4	91,9
42 Pessoal de apoio direto a clientes	16	23	39	3,4	7	12	19	3,5	18	33	51	4,6	30,8	168,4
43 Operadores de dados, de contabilidade, estatística, de serv. financ. e relac. com o registo	23	9	32	2,8	11	3	14	2,6	21	6	27	2,4	-15,6	92,9
44 Outro pessoal de apoio de tipo administrativo	4	1	5	0,4	1	-	1	0,2	4	-	4	0,4	-20,0	300,0
51 Trabalhadores dos serviços pessoais	55	58	113	9,8	27	27	54	9,9	57	61	118	10,6	4,4	118,5
52 Vendedores	28	101	129	11,1	10	32	42	7,7	31	98	129	11,6	-	207,1
53 Trabalhadores dos cuidados pessoais e similares	-	61	61	5,3	1	37	38	7,0	3	47	50	4,5	-18,0	31,6
54 Pessoal dos serviços de proteção e segurança	6	-	6	0,5	4	1	5	0,9	4	-	4	0,4	-33,3	-20,0
61 Agricultores e trab. qualificados da agricultura e prod. animal, orientados para o mercado	18	2	20	1,7	9	-	9	1,6	17	2	19	1,7	-5,0	111,1
62 Trab. qualificados da floresta, pesca e caça, orientados para o mercado	12	-	12	1,0	5	-	5	0,9	4	-	4	0,4	-66,7	-20,0
63 Agricultores, criadores de animais, pescadores, caçadores e coletores, de subsistência	-	-	-	-	-	-	-	-	1	-	1	0,1	-	-
71 Trabalhadores qualificados da construção e similares, exceto electricista	17	-	17	1,5	15	-	15	2,7	25	-	25	2,2	47,1	66,7
72 Trabalhadores qualificados da metalurgia, metalomecânica e simil.	19	-	19	1,6	10	-	10	1,8	9	-	9	0,8	-52,6	-10,0
73 Trab. qualificados da impressão, fabrico de instrum. precisão, joalheiros, artesãos e simil.	-	2	2	0,2	1	-	1	0,2	-	1	1	0,1	-50,0	-
74 Trabalhadores qualificados em eletricidade e em eletrónica	11	-	11	1,0	11	-	11	2,0	12	-	12	1,1	9,1	9,1
75 Trabalhadores da transf. alimentos, da madeira, do vestuário e outras ind. e artesanato	15	10	25	2,2	2	2	4	0,7	3	3	6	0,5	-76,0	50,0
81 Operadores de instalações fixas e máquinas	-	4	4	0,3	3	5	8	1,5	1	4	5	0,4	25,0	-37,5
82 Trabalhadores da montagem	1	-	1	0,1	-	-	-	-	-	-	-	-	-100,0	-
83 Condutores de veículos e operadores de equipamentos móveis	29	1	30	2,6	25	1	26	4,8	49	3	52	4,7	73,3	100,0
91 Trabalhadores de limpeza	19	142	161	13,9	9	67	76	13,9	22	126	148	13,3	-8,1	94,7
92 Trabalhadores não qualificados da agricultura, produção animal, pesca e floresta	-	-	-	-	3	-	3	0,5	1	-	1	0,1	-	-66,7
93 Trabalhadores não qualificados da ind. extrativa, construção, ind. transf. e transportes	36	24	60	5,2	14	-	14	2,6	34	14	48	4,3	-20,0	242,9
94 Assistentes na preparação de refeições	38	20	58	5,0	18	9	27	4,9	54	16	70	6,3	20,7	159,3
95 Vendedores ambulantes (exceto de alimentos) e prestadores de serviços na rua	-	-	-	-	-	-	-	-	-	-	-	-	-	-
96 Trabalhadores dos resíduos e de outros serviços elementares	39	12	51	4,4	16	2	18	3,3	33	20	53	4,8	3,9	194,4

QUADRO VII - DESEMPREGADOS INSCRITOS (NOVO EMPREGO) POR ATIVIDADE ECONÓMICA
Movimento ao longo dos meses

REGIÃO AUTÓNOMA DA MADEIRA

Atividade Económica - CAE / Rev.4	JANEIRO/24				DEZEMBRO/24				JANEIRO/25				Var. %	
	H	M	TOTAL	%	H	M	TOTAL	%	H	M	TOTAL	%	Mês homól.	Mês anter.
Total	441	602	1.043	100,0	235	257	492	100,0	440	541	981	100,0	-5,9	99,4
Agricultura, prod. animal, caça, floresta e pesca	20	3	23	2,2	16	-	16	3,3	14	8	22	2,2	-4,3	37,5
Indústria, energia e água e construção	79	32	111	10,6	54	18	72	14,6	98	25	123	12,5	10,8	70,8
Indústrias extrativas	-	-	-	-	-	-	-	-	-	-	-	-	-	-
Indústrias alimentares das bebidas e do tabaco	13	15	28	2,7	3	7	10	2,0	7	16	23	2,3	-17,9	130,0
Fabricação de têxteis	-	-	-	-	-	-	-	-	2	2	4	0,4	-	-
Indústria do vestuário	3	5	8	0,8	-	1	1	0,2	-	1	1	0,1	-87,5	-
Indústria do couro e dos produtos do couro	-	-	-	-	-	-	-	-	-	-	-	-	-	-
Indústria da madeira e da cortiça	-	-	-	-	-	-	-	-	1	-	1	0,1	-	-
Indústrias do papel, impressão e reprodução	-	-	-	-	1	-	1	0,2	-	-	-	-	-	-100,0
Fab. prod. petrol., quím., farmac., borracha e plástico	1	-	1	0,1	1	-	1	0,2	-	-	-	-	-100,0	-100,0
Fab. de outros produtos minerais não metálicos	1	1	2	0,2	-	-	-	-	1	-	1	0,1	-50,0	-
Ind. metalúrgica de base e fab. produtos metálicos	1	-	1	0,1	2	-	2	0,4	4	-	4	0,4	300,0	100,0
Fab. eq. informático, elétrico, máq. e equip. n.e.	-	-	-	-	-	1	1	0,2	-	-	-	-	-	-100,0
Fab. veíc. auto, componentes e outro eq. transporte	-	-	-	-	-	-	-	-	-	-	-	-	-	-
Fab.mobiliário, repar. máq. e equip., e outras ind.transf.	1	-	1	0,1	3	1	4	0,8	2	1	3	0,3	200,0	-25,0
Eletricidade, gás e água, saneam., resid.e despoluição	4	1	5	0,5	1	-	1	0,2	4	-	4	0,4	-20,0	300,0
Construção	55	10	65	6,2	43	8	51	10,4	77	5	82	8,4	26,2	60,8
Serviços	342	567	909	87,2	165	239	404	82,1	328	508	836	85,2	-8,0	106,9
Comércio por grosso e a retalho	69	139	208	19,9	30	39	69	14,0	65	122	187	19,1	-10,1	171,0
Transportes e armazenagem	14	5	19	1,8	9	9	18	3,7	12	8	20	2,0	5,3	11,1
Atividades de alojamento e restauração	112	170	282	27,0	51	66	117	23,8	102	151	253	25,8	-10,3	116,2
Ativ. edição, difusão e produção e distrib. conteúdos	1	-	1	0,1	2	-	2	0,4	-	1	1	0,1	-	-50,0
Técnicas de informação e Telecomunicações	4	7	11	1,1	8	-	8	1,6	10	7	17	1,7	54,5	112,5
Atividades financeiras e de seguros	-	1	1	0,1	1	1	2	0,4	1	1	2	0,2	100,0	-
Atividades imobiliárias, administ. e serviços apoio	66	75	141	13,5	19	36	55	11,2	77	72	149	15,2	5,7	170,9
Atividades de consultoria, científicas, téc.e simil.	17	20	37	3,5	9	7	16	3,3	10	22	32	3,3	-13,5	100,0
Admin. pública, educação, ativ. saúde e apoio social	37	82	119	11,4	18	54	72	14,6	25	67	92	9,4	-22,7	27,8
Outras atividades de serviços	22	68	90	8,6	18	27	45	9,1	26	57	83	8,5	-7,8	84,4



QUADRO VIII - DESEMPREGADOS INSCRITOS POR MOTIVO DE INSCRIÇÃO

Movimento ao longo do mês

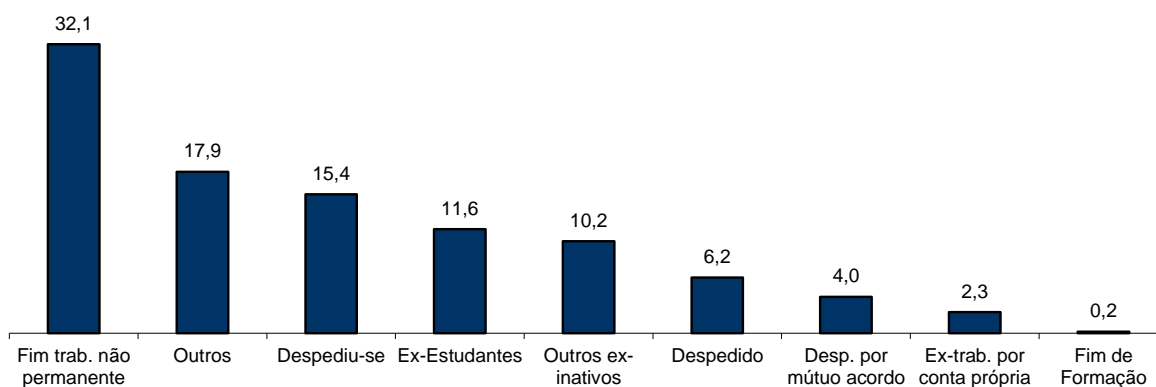
REGIÃO AUTÓNOMA DA MADEIRA

MOTIVOS DE INSCRIÇÃO	H	M	TOTAL	%
Total	513	602	1.115	100,0
Ex-Estudantes	67	62	129	11,6
Fim de Formação	1	1	2	0,2
Despedido	27	42	69	6,2
Despediu-se	68	104	172	15,4
Despedimento por mútuo acordo	17	28	45	4,0
Fim de trabalho não permanente	172	186	358	32,1
Ex-trabalhador por conta própria	15	11	26	2,3
Outros ex-inativos *	45	69	114	10,2
Outros **	101	99	200	17,9

* Outros ex-inativos - inclui ex-domésticas, reformados e indivíduos em situação de inatividade que decidiram procurar um emprego por conta de outrem.

** Outros - inclui reinscrições após anulações por falta à conv/controlo, ex-emigrantes e beneficiários de prestações de desemprego no espaço europeu.

Distribuição Percentual dos Desempregados Inscritos por Motivos de Inscrição



QUADRO IX - OFERTAS DE EMPREGO POR GRUPOS DE PROFISSÕES

Movimento ao longo dos meses

REGIÃO AUTÓNOMA DA MADEIRA

Grupos de Profissões - CPP/10	JANEIRO/24		DEZEMBRO/24		JANEIRO/25		Var. %	
	V.A.	%	V.A.	%	V.A.	%	Mês homól.	Mês anter.
Total	188	100,0	114	100,0	195	100,0	3,7	71,1
01 Oficiais das Forças Armadas	-	-	-	-	-	-	-	-
02 Sargentos das Forças Armadas	-	-	-	-	-	-	-	-
03 Outro pessoal das Forças Armadas	-	-	-	-	-	-	-	-
11 Repres.do poder legislativo e de órgãos executivos, dirigentes sup. Adm.Pública, de org.espec., diretores e gestores de empresas	-	-	-	-	-	-	-	-
12 Diretores de serviços administrativos e comerciais	1	0,5	-	-	-	-	-100,0	-
13 Diretores de produção e de serviços especializados	-	-	-	-	-	-	-	-
14 Diretores de hotelaria, restauração, comércio e de outros serviços	1	0,5	-	-	-	-	-100,0	-
21 Especialistas das ciências físicas, matemáticas, engenharias e técnicas afins	9	4,8	3	2,6	7	3,6	-22,2	133,3
22 Profissionais de saúde	-	-	1	0,9	4	2,1	-	300,0
23 Professores	1	0,5	2	1,8	2	1,0	100,0	-
24 Especialistas em finanças, contabilidade, org. administrativa, relações púb. e comerciais	8	4,3	14	12,3	10	5,1	25,0	-28,6
25 Especialistas em tecnologias de informação e comunicação (TIC)	-	-	13	11,4	4	2,1	-	-69,2
26 Especialistas em assuntos jurídicos, sociais, artísticos e culturais	5	2,7	1	0,9	-	-	-100,0	-100,0
31 Técnicos e profissões das ciências e engenharia, de nível intermédio	7	3,7	1	0,9	3	1,5	-57,1	200,0
32 Técnicos e profissionais, de nível intermédio da saúde	-	-	-	-	6	3,1	-	-
33 Técnicos de nível intermédio, das áreas financeira, administrativa e dos negócios	8	4,3	9	7,9	14	7,2	75,0	55,6
34 Técnicos nível intermédio dos serviços jurídicos, sociais, desportivos, culturais e simil.	7	3,7	2	1,8	2	1,0	-71,4	-
35 Técnicos das tecnologias de informação e comunicação	1	0,5	-	-	1	0,5	-	-
41 Empregados de escritório, secretários em geral e operadores de processamento de dados	11	5,9	8	7,0	11	5,6	-	37,5
42 Pessoal de apoio direto a clientes	6	3,2	3	2,6	6	3,1	-	100,0
43 Operadores de dados, de contabilidade, estatística, de serv. financ. e relac. com o registo	2	1,1	1	0,9	2	1,0	-	100,0
44 Outro pessoal de apoio de tipo administrativo	1	0,5	1	0,9	-	-	-100,0	-100,0
51 Trabalhadores dos serviços pessoais	39	20,7	18	15,8	34	17,4	-12,8	88,9
52 Vendedores	7	3,7	7	6,1	14	7,2	100,0	100,0
53 Trabalhadores dos cuidados pessoais e similares	-	-	6	5,3	2	1,0	-	-66,7
54 Pessoal dos serviços de proteção e segurança	1	0,5	-	-	1	0,5	-	-
61 Agricultores e trab. qualificados da agricultura e prod. animal, orientados para o mercado	2	1,1	1	0,9	3	1,5	50,0	200,0
62 Trab. qualificados da floresta, pesca e caça, orientados para o mercado	-	-	1	0,9	-	-	-	-100,0
63 Agricultores, criadores de animais, pescadores, caçadores e coletores, de subsistência	1	0,5	-	-	-	-	-100,0	-
71 Trabalhadores qualificados da construção e similares, exceto electricista	15	8,0	3	2,6	14	7,2	-6,7	366,7
72 Trabalhadores qualificados da metalurgia, metalomecânica e similares	3	1,6	1	0,9	3	1,5	-	200,0
73 Trab. qualificados da impressão, fabrico de instrum. precisão, joalheiros, artesãos e simil.	-	-	-	-	-	-	-	-
74 Trabalhadores qualificados em eletricidade e em eletrónica	1	0,5	1	0,9	1	0,5	-	-
75 Trabalhadores da transf. alimentos, da madeira, do vestuário e outras ind. e artesanato	12	6,4	2	1,8	5	2,6	-58,3	150,0
81 Operadores de instalações fixas e máquinas	-	-	-	-	2	1,0	-	-
82 Trabalhadores da montagem	-	-	-	-	-	-	-	-
83 Condutores de veículos e operadores de equipamentos móveis	4	2,1	3	2,6	4	2,1	-	33,3
91 Trabalhadores de limpeza	15	8,0	6	5,3	13	6,7	-13,3	116,7
92 Trabalhadores não qualificados da agricultura, produção animal, pesca e floresta	-	-	-	-	-	-	-	-
93 Trabalhadores não qualificados da ind. extrativa, construção, ind. transf. e transportes	9	4,8	2	1,8	9	4,6	-	350,0
94 Assistentes na preparação de refeições	7	3,7	2	1,8	9	4,6	28,6	350,0
95 Vendedores ambulantes (exceto de alimentos) e prestadores de serviços na rua	-	-	-	-	-	-	-	-
96 Trabalhadores dos resíduos e de outros serviços elementares	4	2,1	2	1,8	9	4,6	125,0	350,0



QUADRO X - OFERTAS DE EMPREGO POR ATIVIDADE ECONÓMICA

Movimento ao longo dos meses

REGIÃO AUTÓNOMA DA MADEIRA

Atividade Económica - CAE / Rev.4	JANEIRO/24		DEZEMBRO/24		JANEIRO/25		Var. %	
	V.A.	%	V.A.	%	V.A.	%	Mês homól.	Mês anter.
Total	188	100,0	114	100,0	195	100,0	3,7	71,1
Agricultura, prod. animal, caça, floresta e pesca	1	0,5	1	0,9	1	0,5	-	-
Indústria, energia e água e construção	44	23,4	4	3,5	37	19,0	-15,9	825,0
Indústrias extrativas	-	-	-	-	-	-	-	-
Indústrias alimentares das bebidas e do tabaco	10	5,3	1	0,9	9	4,6	-10,0	800,0
Fabricação de têxteis	-	-	-	-	-	-	-	-
Indústria do vestuário	-	-	-	-	-	-	-	-
Indústria do couro e dos produtos do couro	-	-	-	-	-	-	-	-
Indústria da madeira e da cortiça	6	3,2	-	-	1	0,5	-83,3	-
Indústrias do papel, impressão e reprodução	-	-	-	-	-	-	-	-
Fab. prod. petrol., quím., farmac., borracha e plástico	-	-	-	-	-	-	-	-
Fab. de outros produtos minerais não metálicos	-	-	-	-	-	-	-	-
Ind. metalúrgica de base e fab. produtos metálicos	-	-	-	-	-	-	-	-
Fab. eq. informático, elétrico, máq. e equip. n.e.	4	2,1	-	-	-	-	-100,0	-
Fab. veíc. auto, componentes e outro eq. transporte	-	-	-	-	-	-	-	-
Fab.mobiliário, repar. máq. e equip., e outras ind.transf.	1	0,5	-	-	1	0,5	-	-
Eletricidade, gás e água, saneam., resíd.e despoluição	-	-	-	-	1	0,5	-	-
Construção	23	12,2	3	2,6	25	12,8	8,7	733,3
Serviços	143	76,1	109	95,6	157	80,5	9,8	44,0
Comércio por grosso e a retalho	15	8,0	10	8,8	20	10,3	33,3	100,0
Transportes e armazenagem	1	0,5	5	4,4	6	3,1	500,0	20,0
Atividades de alojamento e restauração	59	31,4	22	19,3	48	24,6	-18,6	118,2
Ativ. edição, difusão e produção e distrib. conteúdos	1	0,5	-	-	1	0,5	-	-
Técnicas de informação e Telecomunicações	4	2,1	24	21,1	3	1,5	-25,0	-87,5
Atividades financeiras e de seguros	1	0,5	-	-	-	-	-100,0	-
Atividades imobiliárias, administ. e serviços apoio	21	11,2	7	6,1	15	7,7	-28,6	114,3
Atividades de consultoria, científicas, téc.e simil.	9	4,8	8	7,0	20	10,3	122,2	150,0
Admin. pública, educação, ativ. saúde e apoio social	8	4,3	20	17,5	19	9,7	137,5	-5,0
Outras atividades de serviços	24	12,8	13	11,4	25	12,8	4,2	92,3

QUADRO XI - OFERTAS DE EMPREGO POR GRUPOS DE PROFISSÕES
Situação no fim dos meses

REGIÃO AUTÓNOMA DA MADEIRA

Grupos de Profissões - CPP/10	JANEIRO/24		DEZEMBRO/24		JANEIRO/25		Var. %	
	V.A.	%	V.A.	%	V.A.	%	Mês homól.	Mês anter.
Total	320	100,0	305	100,0	321	100,0	0,3	5,2
01 Oficiais das Forças Armadas	-	-	-	-	-	-	-	-
02 Sargentos das Forças Armadas	-	-	-	-	-	-	-	-
03 Outro pessoal das Forças Armadas	-	-	-	-	-	-	-	-
11 Repres.do poder legislativo e de órgãos executivos, dirigentes sup. Adm.Pública, de org.espec., diretores e gestores de empresas	-	-	-	-	-	-	-	-
12 Diretores de serviços administrativos e comerciais	-	-	-	-	-	-	-	-
13 Diretores de produção e de serviços especializados	-	-	-	-	-	-	-	-
14 Diretores de hotelaria, restauração, comércio e de outros serviços	3	0,9	2	0,7	2	0,6	-33,3	
21 Especialistas das ciências físicas, matemáticas, engenharias e técnicas afins	9	2,8	4	1,3	5	1,6	-44,4	25,0
22 Profissionais de saúde	4	1,3	4	1,3	7	2,2	75,0	75,0
23 Professores	1	0,3	5	1,6	6	1,9	500,0	20,0
24 Especialistas em finanças, contabilidade, org. administrativa, relações públ. e comerciais	2	0,6	4	1,3	2	0,6		-50,0
25 Especialistas em tecnologias de informação e comunicação (TIC)	-	-	1	0,3	-	-	-	-100,0
26 Especialistas em assuntos jurídicos, sociais, artísticos e culturais	-	-	-	-	-	-	-	-
31 Técnicos e profissões das ciências e engenharia, de nível intermédio	8	2,5	7	2,3	7	2,2	-12,5	
32 Técnicos e profissionais, de nível intermédio da saúde	-	-	-	-	2	0,6	-	-
33 Técnicos de nível intermédio, das áreas financeira, administrativa e dos negócios	6	1,9	7	2,3	9	2,8	50,0	28,6
34 Técnicos nível intermédio dos serviços jurídicos, sociais, desportivos, culturais e simil.	4	1,3	2	0,7	1	0,3	-75,0	-50,0
35 Técnicos das tecnologias de informação e comunicação	1	0,3	1	0,3	1	0,3		
41 Empregados de escritório, secretários em geral e operadores de processamento de dados	6	1,9	5	1,6	2	0,6	-66,7	-60,0
42 Pessoal de apoio direto a clientes	7	2,2	8	2,6	8	2,5	14,3	
43 Operadores de dados, de contabilidade, estatística, de serv. financ. e relac. com o registo	2	0,6	4	1,3	4	1,2	100,0	
44 Outro pessoal de apoio de tipo administrativo	-	-	-	-	-	-	-	-
51 Trabalhadores dos serviços pessoais	98	30,6	94	30,8	86	26,8	-12,2	-8,5
52 Vendedores	15	4,7	19	6,2	26	8,1	73,3	36,8
53 Trabalhadores dos cuidados pessoais e similares	1	0,3	6	2,0	5	1,6	400,0	-16,7
54 Pessoal dos serviços de proteção e segurança	2	0,6	2	0,7	3	0,9	50,0	50,0
61 Agricultores e trab. qualificados da agricultura e prod. animal, orientados para o mercado	7	2,2	8	2,6	6	1,9	-14,3	-25,0
62 Trab. qualificados da floresta, pesca e caça, orientados para o mercado	-	-	-	-	-	-	-	-
63 Agricultores, criadores de animais, pescadores, caçadores e coletores, de subsistência	-	-	-	-	-	-	-	-
71 Trabalhadores qualificados da construção e similares, exceto eletricitista	44	13,8	40	13,1	47	14,6	6,8	17,5
72 Trabalhadores qualificados da metalurgia, metalomecânica e similares	20	6,3	10	3,3	9	2,8	-55,0	-10,0
73 Trab. qualificados da impressão, fabrico de instrum. precisão, joalheiros, artesãos e simil.	-	-	-	-	-	-	-	-
74 Trabalhadores qualificados em eletricidade e em eletrónica	9	2,8	11	3,6	7	2,2	-22,2	-36,4
75 Trabalhadores da transf. alimentos, da madeira, do vestuário e outras ind. e artesanato	16	5,0	8	2,6	8	2,5	-50,0	
81 Operadores de instalações fixas e máquinas	-	-	2	0,7	4	1,2	-	100,0
82 Trabalhadores da montagem	-	-	-	-	-	-	-	-
83 Condutores de veículos e operadores de equipamentos móveis	7	2,2	7	2,3	8	2,5	14,3	14,3
91 Trabalhadores de limpeza	13	4,1	14	4,6	17	5,3	30,8	21,4
92 Trabalhadores não qualificados da agricultura, produção animal, pesca e floresta	1	0,3	-	-	-	-	-100,0	-
93 Trabalhadores não qualificados da ind. extrativa, construção, ind. transf. e transportes	15	4,7	9	3,0	16	5,0	6,7	77,8
94 Assistentes na preparação de refeições	10	3,1	17	5,6	16	5,0	60,0	-5,9
95 Vendedores ambulantes (exceto de alimentos) e prestadores de serviços na rua	-	-	-	-	-	-	-	-
96 Trabalhadores dos resíduos e de outros serviços elementares	9	2,8	4	1,3	7	2,2	-22,2	75,0



QUADRO XII - OFERTAS DE EMPREGO POR ATIVIDADE ECONÓMICA
 Situação no fim dos meses

REGIÃO AUTÓNOMA DA MADEIRA

Atividade Económica - CAE / Rev.4	JANEIRO/24		DEZEMBRO/24		JANEIRO/25		Var. %	
	V.A.	%	V.A.	%	V.A.	%	Mês homól.	Mês anter.
Total	320	100,0	305	100,0	321	100,0	0,3	5,2
Agricultura, prod. animal, caça, floresta e pesca	4	1,3	3	1,0	2	0,6	-50,0	-33,3
Indústria, energia e água e construção	90	28,1	65	21,3	77	24,0	-14,4	18,5
Indústrias extrativas	-	-	-	-	-	-	-	-
Indústrias alimentares das bebidas e do tabaco	15	4,7	5	1,6	9	2,8	-40,0	80,0
Fabricação de têxteis	-	-	-	-	-	-	-	-
Indústria do vestuário	-	-	1	0,3	1	0,3	-	-
Indústria do couro e dos produtos do couro	-	-	-	-	-	-	-	-
Indústria da madeira e da cortiça	8	2,5	4	1,3	5	1,6	-37,5	25,0
Indústrias do papel, impressão e reprodução	-	-	-	-	-	-	-	-
Fab. prod. petrol., quím., farmac., borracha e plástico	-	-	-	-	-	-	-	-
Fab. de outros produtos minerais não metálicos	1	0,3	-	-	-	-	-100,0	-
Ind. metalúrgica de base e fab. produtos metálicos	5	1,6	2	0,7	2	0,6	-60,0	-
Fab. eq. informático, elétrico, máq. e equip. n.e.	2	0,6	-	-	-	-	-100,0	-
Fab. veíc. auto, componentes e outro eq. transporte	-	-	-	-	-	-	-	-
Fab.mobiliário, repar. máq. e equip., e outras ind.transf.	2	0,6	1	0,3	1	0,3	-50,0	-
Eletricidade, gás e água, saneam., resíd.e despoluição	1	0,3	1	0,3	1	0,3	-	-
Construção	56	17,5	51	16,7	58	18,1	3,6	13,7
Serviços	226	70,6	237	77,7	242	75,4	7,1	2,1
Comércio por grosso e a retalho	44	13,8	37	12,1	44	13,7	-	18,9
Transportes e armazenagem	2	0,6	5	1,6	6	1,9	200,0	20,0
Atividades de alojamento e restauração	112	35,0	121	39,7	107	33,3	-4,5	-11,6
Ativ. edição, difusão e produção e distrib. conteúdos	1	0,3	-	-	1	0,3	-	-
Técnicas de informação e Telecomunicações	1	0,3	2	0,7	1	0,3	-	-50,0
Atividades financeiras e de seguros	-	-	-	-	-	-	-	-
Atividades imobiliárias, administ. e serviços apoio	19	5,9	19	6,2	20	6,2	5,3	5,3
Atividades de consultoria, científicas, téc.e simil.	6	1,9	9	3,0	10	3,1	66,7	11,1
Admin. pública, educação, ativ. saúde e apoio social	6	1,9	14	4,6	18	5,6	200,0	28,6
Outras atividades de serviços	35	10,9	30	9,8	35	10,9	-	16,7

QUADRO XIII - COLOCAÇÕES EFECTUADAS POR GRUPOS DE PROFISSÕES

Movimento ao longo dos meses

REGIÃO AUTÓNOMA DA MADEIRA

Grupos de Profissões - CPP/10	JANEIRO/24				DEZEMBRO/24				JANEIRO/25				Var. %	
	H	M	TOTAL	%	H	M	TOTAL	%	H	M	TOTAL	%	Mês homól.	Mês anter.
Total	55	59	114	100,0	41	62	103	100,0	64	55	119	100,0	4,4	15,5
01 Oficiais das Forças Armadas	-	-	-	-	-	-	-	-	-	-	-	-	-	-
02 Sargentos das Forças Armadas	-	-	-	-	-	-	-	-	-	-	-	-	-	-
03 Outro pessoal das Forças Armadas	-	-	-	-	-	-	-	-	-	-	-	-	-	-
11 Repres.do poder legislativo e de órgãos executivos, dirigentes sup. Adm.Pública, de org.espec., diretores e gestores de	-	-	-	-	-	-	-	-	-	-	-	-	-	-
12 Diretores de serviços administrativos e comerciais	-	1	1	0,9	-	-	-	-	-	-	-	-	-100,0	-
13 Diretores de produção e de serviços especializados	-	-	-	-	-	-	-	-	-	-	-	-	-	-
14 Diretores de hotelaria, restauração, comércio e de outros serviços	-	-	-	-	-	-	-	-	-	-	-	-	-	-
21 Especialistas das ciências físicas, matemáticas, engenharias e técnicas afins	3	2	5	4,4	-	4	4	3,9	4	-	4	3,4	-20,0	0,0
22 Profissionais de saúde	-	-	-	-	-	-	-	-	1	-	1	0,8	-	-
23 Professores	-	2	2	1,8	1	-	1	1,0	-	1	1	0,8	-50,0	0,0
24 Especialistas em finanças, contabilidade, org. administrativa, relações púb. e comerciais	3	4	7	6,1	10	4	14	13,6	5	6	11	9,2	57,1	-21,4
25 Especialistas em tecnologias de informação e comunicação (TIC)	-	-	-	-	10	3	13	12,6	4	4	8	6,7	-	-38,5
26 Especialistas em assuntos jurídicos, sociais, artísticos e culturais	2	4	6	5,3	-	-	-	-	-	-	-	-	-100,0	-
31 Técnicos e profissões das ciências e engenharia, de nível intermédio	4	-	4	3,5	1	-	1	1,0	4	-	4	3,4	0,0	300,0
32 Técnicos e profissionais, de nível intermédio da saúde	-	-	-	-	-	-	-	-	1	3	4	3,4	-	-
33 Técnicos de nível intermédio, das áreas financeira, administrativa e dos negócios	1	3	4	3,5	1	6	7	6,8	3	8	11	9,2	175,0	57,1
34 Técnicos nível intermédio dos serviços jurídicos, sociais, desportivos, culturais e simil.	2	4	6	5,3	2	-	2	1,9	1	1	2	1,7	-66,7	0,0
35 Técnicos das tecnologias de informação e comunicação	1	-	1	0,9	-	-	-	-	1	-	1	0,8	0,0	-
41 Empregados de escritório, secretários em geral e operadores de processamento de dados	1	9	10	8,8	3	5	8	7,8	1	10	11	9,2	10,0	37,5
42 Pessoal de apoio direto a clientes	2	4	6	5,3	-	-	-	-	1	3	4	3,4	-33,3	-
43 Operadores de dados, de contabilidade, estatística, de serv. financ. e relac. com o registo	3	-	3	2,6	2	1	3	2,9	1	1	2	1,7	-33,3	-33,3
44 Outro pessoal de apoio de tipo administrativo	-	1	1	0,9	-	1	1	1,0	-	-	-	-	-100,0	-100,0
51 Trabalhadores dos serviços pessoais	11	6	17	14,9	2	15	17	16,5	7	7	14	11,8	-17,6	-17,6
52 Vendedores	3	7	10	8,8	-	3	3	2,9	1	-	1	0,8	-90,0	-66,7
53 Trabalhadores dos cuidados pessoais e similares	-	-	-	-	-	5	5	4,9	1	2	3	2,5	-	-40,0
54 Pessoal dos serviços de proteção e segurança	-	-	-	-	1	1	2	1,9	-	1	1	0,8	-	-50,0
61 Agricultores e trab. qualificados da agricultura e prod. animal, orientados para o mercado	2	-	2	1,8	2	1	3	2,9	4	-	4	3,4	100,0	33,3
62 Trab. qualificados da floresta, pesca e caça, orientados para o mercado	-	-	-	-	-	-	-	-	-	-	-	-	-	-
63 Agricultores, criadores de animais, pescadores, caçadores e coletores, de subsistência	1	-	1	0,9	-	-	-	-	-	-	-	-	-100,0	-
71 Trabalhadores qualificados da construção e similares, exceto electricista	1	-	1	0,9	1	-	1	1,0	5	-	5	4,2	400,0	400,0
72 Trabalhadores qualificados da metalurgia, metalomecânica e simil.	1	-	1	0,9	1	-	1	1,0	4	-	4	3,4	300,0	300,0
73 Trab. qualificados da impressão, fabrico de instrum. precisão, joalheiros, artesãos e simil.	-	-	-	-	-	-	-	-	-	-	-	-	-	-
74 Trabalhadores qualificados em eletricidade e em eletrónica	3	-	3	2,6	-	-	-	-	3	-	3	2,5	0,0	-
75 Trabalhadores da transf. alimentos, da madeira, do vestuário e outras ind. e artesanato	1	1	2	1,8	1	5	6	5,8	-	2	2	1,7	0,0	-66,7
81 Operadores de instalações fixas e máquinas	-	-	-	-	-	-	-	-	-	-	-	-	-	-
82 Trabalhadores da montagem	-	-	-	-	-	-	-	-	-	-	-	-	-	-
83 Condutores de veículos e operadores de equipamentos móveis	1	1	2	1,8	-	-	-	-	2	-	2	1,7	0,0	-
91 Trabalhadores de limpeza	-	5	5	4,4	1	7	8	7,8	3	3	6	5,0	20,0	-25,0
92 Trabalhadores não qualificados da agricultura, produção animal, pesca e floresta	-	-	-	-	-	-	-	-	-	-	-	-	-	-
93 Trabalhadores não qualificados da ind. extrativa, construção, ind. transf. e transportes	5	-	5	4,4	-	-	-	-	1	-	1	0,8	-80,0	-
94 Assistentes na preparação de refeições	2	4	6	5,3	-	1	1	1,0	2	2	4	3,4	-33,3	300,0
95 Vendedores ambulantes (exceto de alimentos) e prestadores de serviços na rua	-	-	-	-	-	-	-	-	-	-	-	-	-	-
96 Trabalhadores dos resíduos e de outros serviços elementares	2	1	3	2,6	2	-	2	1,9	4	1	5	4,2	66,7	150,0



QUADRO XIV - COLOCAÇÕES EFECTUADAS POR ATIVIDADE ECONÓMICA
Movimento ao longo dos meses

REGIÃO AUTÓNOMA DA MADEIRA

Actividade Económica - CAE / Rev.4	JANEIRO/24				DEZEMBRO/24				JANEIRO/25				Var. %	
	H	M	TOTAL	%	H	M	TOTAL	%	H	M	TOTAL	%	Mês homól.	Mês anter.
Total	55	59	114	100,0	41	62	103	100,0	64	55	119	100,0	4,4	15,5
Agricultura, prod. animal, caça, floresta e pesca	-	-	-	-	-	1	1	1,0	1	-	1	0,8	-	-
Indústria, energia e água e construção	12	3	15	13,2	2	-	2	1,9	13	6	19	16,0	26,7	850,0
Indústrias extrativas	-	-	-	-	-	-	-	-	-	-	-	-	-	-
Indústrias alimentares das bebidas e do tabaco	-	1	1	0,9	1	-	1	1,0	-	2	2	1,7	100,0	100,0
Fabricação de têxteis	-	-	-	-	-	-	-	-	-	-	-	-	-	-
Indústria do vestuário	-	-	-	-	-	-	-	-	-	-	-	-	-	-
Indústria do couro e dos produtos do couro	-	-	-	-	-	-	-	-	-	-	-	-	-	-
Indústria da madeira e da cortiça	1	-	1	0,9	-	-	-	-	-	-	-	-	-100,0	-
Indústrias do papel, impressão e reprodução	-	-	-	-	-	-	-	-	-	-	-	-	-	-
Fab. prod. petrol., quím., farmac., borracha e plástico	-	-	-	-	-	-	-	-	-	-	-	-	-	-
Fab. de outros produtos minerais não metálicos	-	-	-	-	-	-	-	-	-	-	-	-	-	-
Ind. metalúrgica de base e fab. produtos metálicos	-	-	-	-	-	-	-	-	1	-	1	0,8	-	-
Fab. eq. informático, elétrico, máq. e equip. n.e.	-	-	-	-	-	-	-	-	-	-	-	-	-	-
Fab. veíc. auto, componentes e outro eq. transporte	-	-	-	-	-	-	-	-	-	-	-	-	-	-
Fab.mobiliário, repar. máq. e equip., e outras ind.transf.	-	1	1	0,9	-	-	-	-	-	1	1	0,8	-	-
Eletricidade, gás e água, saneam., resid.e despoluição	-	-	-	-	-	-	-	-	1	1	2	1,7	-	-
Construção	11	1	12	10,5	1	-	1	1,0	11	2	13	10,9	8,3	1200,0
Serviços	43	56	99	86,8	39	61	100	97,1	50	49	99	83,2	-	-1,0
Comércio por grosso e a retalho	8	9	17	14,9	3	6	9	8,7	7	2	9	7,6	-47,1	-
Transportes e armazenagem	-	-	-	-	-	-	-	-	1	3	4	3,4	-	-
Atividades de alojamento e restauração	14	15	29	25,4	4	18	22	21,4	13	14	27	22,7	-6,9	22,7
Ativ. edição, difusão e produção e distrib. conteúdos	-	-	-	-	-	-	-	-	-	-	-	-	-	-
Técnicas de informação e Telecomunicações	2	3	5	4,4	18	6	24	23,3	5	4	9	7,6	80,0	-62,5
Atividades financeiras e de seguros	-	1	1	0,9	-	-	-	-	-	-	-	-	-100,0	-
Atividades imobiliárias, administ. e serviços apoio	6	4	10	8,8	4	4	8	7,8	3	4	7	5,9	-30,0	-12,5
Atividades de consultoria, científicas, téc.e simil.	2	6	8	7,0	3	7	10	9,7	9	9	18	15,1	125,0	80,0
Admin. pública, educação, ativ. saúde e apoio social	3	6	9	7,9	6	11	17	16,5	9	7	16	13,4	77,8	-5,9
Outras atividades de serviços	8	12	20	17,5	1	9	10	9,7	3	6	9	7,6	-55,0	-10,0



CONCEITOS E DEFINIÇÕES:

PEDIDOS DE EMPREGO - Total de pessoas com idade igual ou superior a 16 anos (salvaguardando as reservas previstas na lei), inscritas no Centro de Emprego para obter um emprego por conta de outrem.

Subdividem-se nas categorias:

DESEMPREGADOS/DESEMPREGO REGISTADO - Candidatos inscritos que não têm trabalho, procuram um emprego como trabalhador por conta de outrem, estão imediatamente disponíveis e têm capacidade para trabalhar, dos quais:

1º emprego: nunca trabalharam,
Novo emprego: já trabalharam.

EMPREGADOS - Candidatos inscritos que, tendo um emprego a tempo completo ou parcial pretendem mudar para outro emprego; (inclui candidatos na situação de suspensos temporariamente do trabalho, mas que mantêm um vínculo formal à empresa);

OCUPADOS - Candidatos inscritos a desenvolver uma atividade temporária, no âmbito da satisfação de necessidades coletivas, ao abrigo de um Programa Ocupacional de Emprego, a frequentar formação profissional ou integrado em medidas ativas de emprego, com exceção das medidas que visem a criação do próprio emprego ou de postos de trabalho, ou seja, que visem a integração direta no mercado de trabalho;

INDISPONÍVEIS TEMPORARIAMENTE - Candidatos inscritos que não reúnem as condições imediatas para o trabalho e apresentam indisponibilidade justificada.

DESEMPREGADOS JOVENS - Candidatos desempregados com menos de 25 anos de idade.

DESEMPREGADOS ADULTOS - Candidatos desempregados com 25 ou mais anos de idade.

DESEMPREGADOS DE CURTA DURAÇÃO - Candidatos inscritos como desempregados há menos de um ano.

DESEMPREGADOS DE LONGA DURAÇÃO - Candidatos inscritos como desempregados há um ano ou mais.

OFERTAS DE EMPREGO - Empregos disponíveis comunicados pelas entidades empregadoras ao Centro de Emprego.

COLOCAÇÕES - Ofertas de emprego satisfeitas, com candidatos apresentados pelo Centro de Emprego.

AUTOCOLOCAÇÕES - Obtenção, por iniciativa própria, de colocações profissionais.

As estatísticas dos **Pedidos** e **Ofertas de Emprego**, podem referir-se a:

Situação no fim do mês - Número de registos existentes no final do mês.

Movimento ao longo do mês - Número de registos durante o mês.

As estatísticas das **Colocações** referem-se apenas ao movimento ao longo do mês.

CLASSIFICAÇÕES UTILIZADAS:

Classificação Portuguesa das Profissões - 2010 - 14ª Deliberação da secção permanente de coordenação estatística do Conselho Superior de Estatística - Instituto Nacional de Estatística, I.P. (DR, IIª Série, nº106 de 01/06/2010).

Classificação Portuguesa das Atividades Económicas – CAE - Rev. 4 (Decreto-Lei n.º 9/2025, de 12 de fevereiro)

**SINAIS CONVENCIONAIS:**

- Resultado nulo
- x Dado não disponível

SIGLAS

H	Total no sexo masculino
M	Total no sexo feminino
< 25 anos	Menores de 25 anos
>= 25 anos	Com 25 anos ou mais
< 1 ano	Há menos de 1 ano
>= 1 ano	Há 1 ano ou mais
V.A.	Valor absoluto
Var.	Varição
%	Valor percentual
Ant.	Anterior
Homól.	Homólogo
CPP/10	Classificação Portuguesa de Profissões, Versão 2010
CAE/Rev.4	Classificação Portuguesa das Atividades Económicas Revisão 4 (2025)

FICHA TÉCNICA

Edição

Secretaria Regional de Inclusão, Trabalho e Juventude
Instituto de Emprego da Madeira, IP-RAM
Rua da Boa Viagem, nº 36
9060 - 027 Funchal
Tel.: 291 145 740
Fax: 291 220 014
E-mail: emprego@iem.madeira.gov.pt
Site: www.iem.madeira.gov.pt

Coordenação e Conceção Gráfica

Divisão de Estatística, Planeamento e Comunicação

Formato: Publicação em suporte eletrónico

Periodicidade: Mensal

Data de edição: Fevereiro de 2025