

## SÍNTESE - INDICADORES DO MERCADO DE EMPREGO

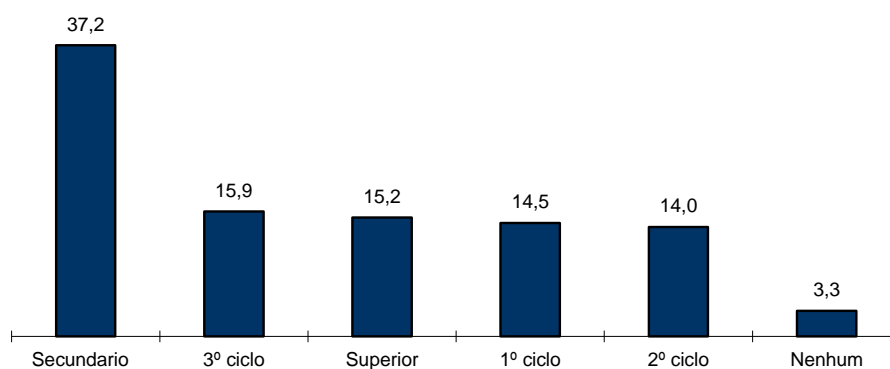
REGIÃO AUTÓNOMA DA MADEIRA

	ABRIL/24		MARÇO/25		ABRIL/25		VARIACÃO %	
	V.A.	%	V.A.	%	V.A.	%	Mês Homólogo	Mês Anterior
<b>DESEMPREGO REGISTRADO</b>	7.092	100,0	6.595	100,0	<b>6.333</b>	<b>100,0</b>	<b>-10,7</b>	<b>-4,0</b>
Homens	3.134	44,2	2.945	44,7	<b>2.797</b>	44,2	-10,8	-5,0
Mulheres	3.958	55,8	3.650	55,3	<b>3.536</b>	55,8	-10,7	-3,1
<b>&lt; 25 anos de idade</b>	870	12,3	857	13,0	<b>790</b>	<b>12,5</b>	<b>-9,2</b>	<b>-7,8</b>
Homens	397		377		<b>367</b>		-7,6	-2,7
Mulheres	473		480		<b>423</b>		-10,6	-11,9
<b>&gt;= 25 anos de idade</b>	6.222	87,7	5.738	87,0	<b>5.543</b>	<b>87,5</b>	<b>-10,9</b>	<b>-3,4</b>
Homens	2.737		2.568		<b>2.430</b>		-11,2	-5,4
Mulheres	3.485		3.170		<b>3.113</b>		-10,7	-1,8
<b>&lt; 1 ano de inscrição</b>	4.004	56,5	4.121	62,5	<b>3.894</b>	<b>61,5</b>	<b>-2,7</b>	<b>-5,5</b>
Homens	1.821		1.888		<b>1.768</b>		-2,9	-6,4
Mulheres	2.183		2.233		<b>2.126</b>		-2,6	-4,8
<b>&gt;= 1 ano de inscrição</b>	3.088	43,5	2.474	37,5	<b>2.439</b>	<b>38,5</b>	<b>-21,0</b>	<b>-1,4</b>
Homens	1.313		1.057		<b>1.029</b>		-21,6	-2,6
Mulheres	1.775		1.417		<b>1.410</b>		-20,6	-0,5
<b>Primeiro Emprego</b>	573	8,1	583	8,8	<b>516</b>	<b>8,1</b>	<b>-9,9</b>	<b>-11,5</b>
<b>Novo Emprego</b>	6.519	91,9	6.012	91,2	<b>5.817</b>	<b>91,9</b>	<b>-10,8</b>	<b>-3,2</b>
<b>Atividades económicas</b>		100,0		100,0		100,0		
Agric.,pecuária,caça, silvic.e pesca	154	2,4	196	3,3	<b>157</b>	2,7	<b>1,9</b>	<b>-19,9</b>
Indústria,energia e água e construção	856	13,1	796	13,2	<b>754</b>	13,0	<b>-11,9</b>	<b>-5,3</b>
Serviços	5.509	84,5	5.020	83,5	<b>4.906</b>	84,3	<b>-10,9</b>	<b>-2,3</b>
<b>Nível de Instrução</b>								
Nenhum Nível de Instrução	286	4,0	225	3,4	<b>207</b>	3,3	-27,6	-8,0
Básico - 1º Ciclo	1.115	15,7	941	14,3	<b>917</b>	14,5	-17,8	-2,6
Básico - 2º Ciclo	989	13,9	917	13,9	<b>885</b>	14,0	-10,5	-3,5
Básico - 3º Ciclo	1.054	14,9	1.050	15,9	<b>1.010</b>	15,9	-4,2	-3,8
Secundário	2.710	38,2	2.444	37,1	<b>2.354</b>	37,2	-13,1	-3,7
Superior	938	13,2	1.018	15,4	<b>960</b>	15,2	2,3	-5,7
<b>PROCURA DE EMPREGO AO LONGO DO MÊS</b>								
<b>Desempregados</b>	823	100,0	757	100,0	<b>684</b>	<b>100,0</b>	<b>-16,9</b>	<b>-9,6</b>
Homens	409	49,7	366	48,3	<b>325</b>	47,5	-20,5	-11,2
Mulheres	414	50,3	391	51,7	<b>359</b>	52,5	-13,3	-8,2
Primeiro Emprego	61	7,4	56	7,4	<b>48</b>	7,0	-21,3	-14,3
Novo Emprego	762	92,6	701	92,6	<b>636</b>	93,0	-16,5	-9,3
<b>OFERTAS DE EMPREGO</b>								
<b>Recebidas ao longo do mês</b>	194		206		<b>170</b>		<b>-12,4</b>	<b>-17,5</b>
<b>Permanecem no fim do mês</b>	337		354		<b>372</b>		<b>10,4</b>	<b>5,1</b>
<b>AJUSTAMENTO DO MERCADO DE EMPREGO</b>								
<b>Autocolocações</b>	427		368		<b>398</b>		<b>-6,8</b>	<b>8,2</b>
<b>Colocações</b>	100		139		<b>127</b>		<b>27,0</b>	<b>-8,6</b>

**QUADRO I - DESEMPREGO REGISTRADO POR NÍVEL DE INSTRUÇÃO SEGUNDO O GRUPO ETÁRIO E O TEMPO DE INSCRIÇÃO**

REGIÃO AUTÓNOMA DA MADEIRA

HOMENS / MULHERES	< 25 ANOS			≥ 25 ANOS			TOTAL
	TOTAL	< 1ANO	≥1ANO	TOTAL	< 1ANO	≥1ANO	
<b>Total</b>	<b>790</b>	<b>643</b>	<b>147</b>	<b>5.543</b>	<b>3.251</b>	<b>2.292</b>	<b>6.333</b>
Nenhum Nível de Instrução	0	0	0	207	79	128	207
Básico - 1º Ciclo	1	1	0	916	448	468	917
Básico - 2º Ciclo	28	27	1	857	531	326	885
Básico - 3º Ciclo	136	118	18	874	571	303	1.010
Secundário	441	364	77	1.913	1.184	729	2.354
Superior	184	133	51	776	438	338	960
<b>HOMENS</b>							
<b>Total</b>	<b>367</b>	<b>308</b>	<b>59</b>	<b>2.430</b>	<b>1.460</b>	<b>970</b>	<b>2.797</b>
Nenhum Nível de Instrução	0	0	0	123	46	77	123
Básico - 1º Ciclo	1	1	0	467	224	243	468
Básico - 2º Ciclo	18	17	1	428	279	149	446
Básico - 3º Ciclo	66	58	8	396	279	117	462
Secundário	225	191	34	708	459	249	933
Superior	57	41	16	308	173	135	365
<b>MULHERES</b>							
<b>Total</b>	<b>423</b>	<b>335</b>	<b>88</b>	<b>3.113</b>	<b>1.791</b>	<b>1.322</b>	<b>3.536</b>
Nenhum Nível de Instrução	0	0	0	84	33	51	84
Básico - 1º Ciclo	0	0	0	449	224	225	449
Básico - 2º Ciclo	10	10	0	429	252	177	439
Básico - 3º Ciclo	70	60	10	478	292	186	548
Secundário	216	173	43	1.205	725	480	1.421
Superior	127	92	35	468	265	203	595

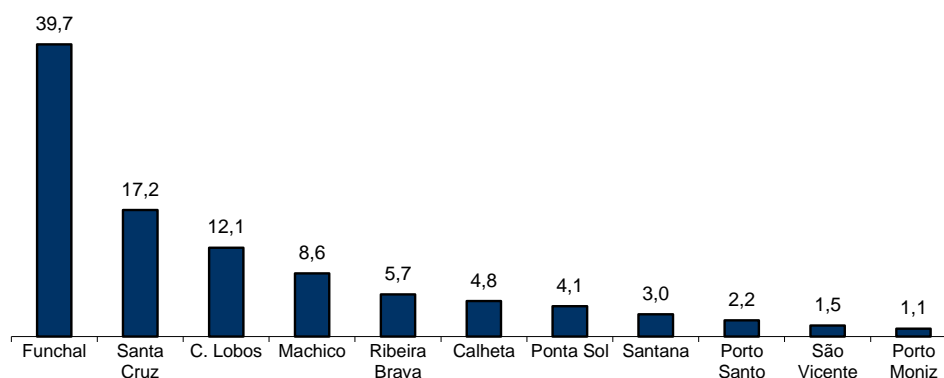
**Distribuição Percentual do Desemprego Registrado por Nível de Instrução**

**QUADRO II - DESEMPREGO REGISTRADO POR CONCELHOS SEGUNDO O GRUPO ETÁRIO E O TEMPO DE INSCRIÇÃO**

REGIÃO AUTÓNOMA DA MADEIRA

HOMENS / MULHERES	< 25 ANOS			≥ 25 ANOS			TOTAL
	TOTAL	< 1ANO	≥1ANO	TOTAL	< 1ANO	≥1ANO	
<b>Total</b>	<b>790</b>	<b>643</b>	<b>147</b>	<b>5.543</b>	<b>3.251</b>	<b>2.292</b>	<b>6.333</b>
Calheta	39	31	8	266	148	118	305
Câmara de Lobos	112	92	20	652	399	253	764
Funchal	291	246	45	2.225	1.337	888	2.516
Machico	57	42	15	486	293	193	543
Ponta do Sol	47	38	9	214	117	97	261
Porto Moniz	1	1	0	66	38	28	67
Ribeira Brava	51	40	11	311	182	129	362
Santa Cruz	152	125	27	938	539	399	1.090
Santana	16	10	6	175	79	96	191
São Vicente	7	5	2	87	48	39	94
Porto Santo	17	13	4	123	71	52	140
<b>HOMENS</b>							
<b>Total</b>	<b>367</b>	<b>308</b>	<b>59</b>	<b>2.430</b>	<b>1.460</b>	<b>970</b>	<b>2.797</b>
Calheta	21	18	3	117	64	53	138
Câmara de Lobos	48	41	7	266	159	107	314
Funchal	142	119	23	1.007	614	393	1.149
Machico	28	26	2	227	154	73	255
Ponta do Sol	18	15	3	70	43	27	88
Porto Moniz	0	0	0	38	18	20	38
Ribeira Brava	22	16	6	127	73	54	149
Santa Cruz	65	54	11	382	236	146	447
Santana	9	8	1	97	43	54	106
São Vicente	2	2	0	42	22	20	44
Porto Santo	12	9	3	57	34	23	69
<b>MULHERES</b>							
<b>Total</b>	<b>423</b>	<b>335</b>	<b>88</b>	<b>3.113</b>	<b>1.791</b>	<b>1.322</b>	<b>3.536</b>
Calheta	18	13	5	149	84	65	167
Câmara de Lobos	64	51	13	386	240	146	450
Funchal	149	127	22	1.218	723	495	1.367
Machico	29	16	13	259	139	120	288
Ponta do Sol	29	23	6	144	74	70	173
Porto Moniz	1	1	0	28	20	8	29
Ribeira Brava	29	24	5	184	109	75	213
Santa Cruz	87	71	16	556	303	253	643
Santana	7	2	5	78	36	42	85
São Vicente	5	3	2	45	26	19	50
Porto Santo	5	4	1	66	37	29	71

**Distribuição Percentual do Desemprego Registrado por Concelhos**

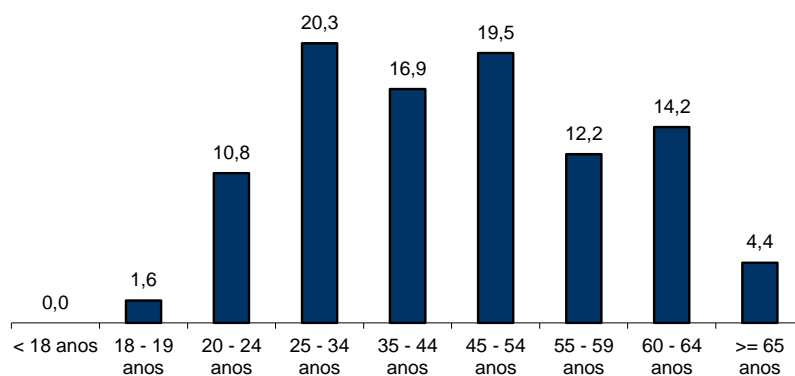


**QUADRO III - DESEMPREGO REGISTRADO POR GRUPO ETÁRIO SEGUNDO O TEMPO DE INSCRIÇÃO**

REGIÃO AUTÓNOMA DA MADEIRA

HOMENS / MULHERES	TEMPO DE INSCRIÇÃO						TOTAL
	< 1MÊS	1 - 2 MESES	3 - 5 MESES	6 - 11 MESES	12 - 23 MESES	>= 24 MESES	
<b>Total</b>	<b>683</b>	<b>1.089</b>	<b>1.011</b>	<b>1.111</b>	<b>917</b>	<b>1.522</b>	<b>6.333</b>
< 18 anos	-	-	-	-	-	-	0
18 - 19 anos	23	35	24	19	2	-	103
20 - 24 anos	114	166	148	114	95	50	687
25 - 34 anos	176	266	259	237	182	163	1.283
35 - 44 anos	146	209	171	227	146	174	1.073
45 - 54 anos	120	215	190	233	162	318	1.238
55 - 59 anos	53	107	94	124	139	258	775
60 - 64 anos	43	67	104	130	150	404	898
>= 65 anos	8	24	21	27	41	155	276
<b>HOMENS</b>							
<b>Total</b>	<b>320</b>	<b>509</b>	<b>439</b>	<b>500</b>	<b>382</b>	<b>647</b>	<b>2.797</b>
< 18 anos	-	-	-	-	-	-	0
18 - 19 anos	14	22	12	14	1	-	63
20 - 24 anos	58	69	73	46	43	15	304
25 - 34 anos	79	122	100	92	77	72	542
35 - 44 anos	71	101	72	85	43	49	421
45 - 54 anos	52	99	83	107	55	111	507
55 - 59 anos	23	50	43	72	65	108	361
60 - 64 anos	21	31	44	67	77	212	452
>= 65 anos	2	15	12	17	21	80	147
<b>MULHERES</b>							
<b>Total</b>	<b>363</b>	<b>580</b>	<b>572</b>	<b>611</b>	<b>535</b>	<b>875</b>	<b>3.536</b>
< 18 anos	-	-	-	-	-	-	0
18 - 19 anos	9	13	12	5	1	-	40
20 - 24 anos	56	97	75	68	52	35	383
25 - 34 anos	97	144	159	145	105	91	741
35 - 44 anos	75	108	99	142	103	125	652
45 - 54 anos	68	116	107	126	107	207	731
55 - 59 anos	30	57	51	52	74	150	414
60 - 64 anos	22	36	60	63	73	192	446
>= 65 anos	6	9	9	10	20	75	129

**Distribuição Percentual do Desemprego Registrado por Grupos Etários**





**QUADRO IV - DESEMPREGO REGISTRADO POR GRUPOS DE PROFISSÕES**  
Situação no fim dos meses

REGIÃO AUTÓNOMA DA MADEIRA

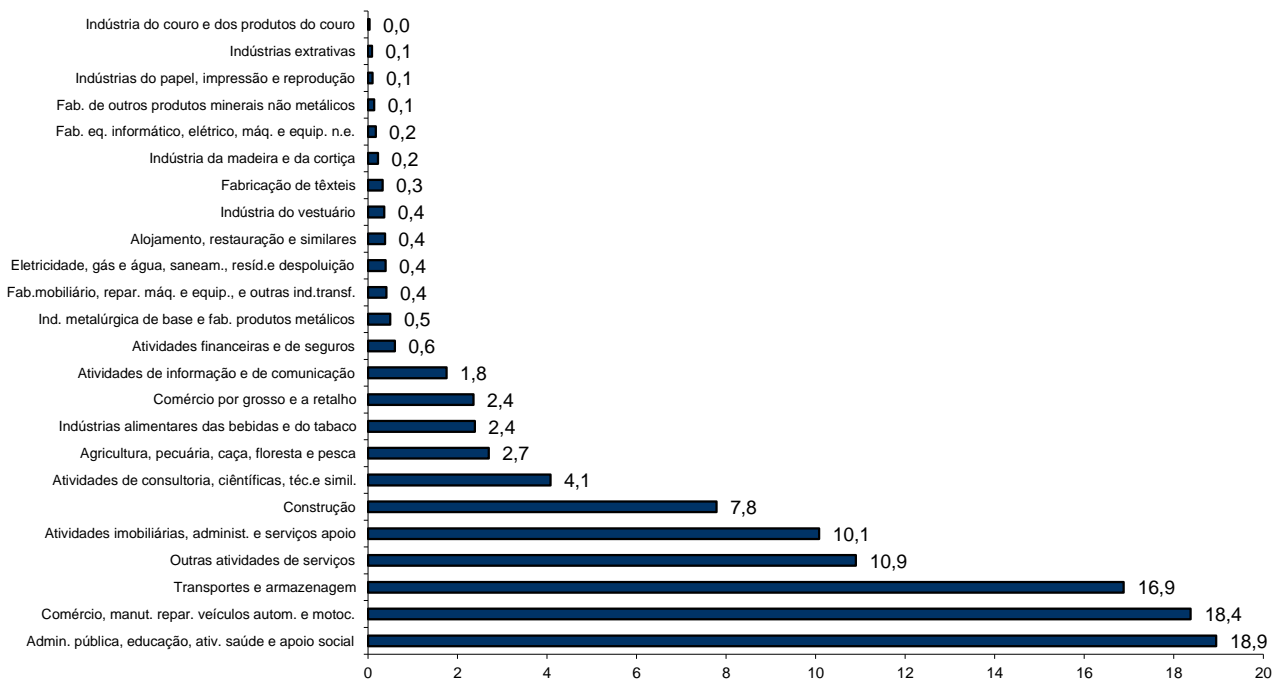
Grupos de Profissões - CPP/10	ABRIL/24				MARÇO/25				ABRIL/25				Var. %	
	H	M	TOTAL	%	H	M	TOTAL	%	H	M	TOTAL	%	Mês homól.	Mês anter.
<b>Total</b>	<b>3.134</b>	<b>3.958</b>	<b>7.092</b>	<b>100,0</b>	<b>2.945</b>	<b>3.650</b>	<b>6.595</b>	<b>100,0</b>	<b>2.797</b>	<b>3.536</b>	<b>6.333</b>	<b>100,0</b>	<b>-10,7</b>	<b>-4,0</b>
01 Oficiais das Forças Armadas	1	2	3	0,0	2	-	2	0,0	1	-	1	0,0	-66,7	-50,0
02 Sargentos das Forças Armadas	2	1	3	0,0	4	2	6	0,1	3	2	5	0,1	66,7	-16,7
03 Outro pessoal das Forças Armadas	20	-	20	0,3	15	-	15	0,2	14	-	14	0,2	-30,0	-6,7
11 Repres.do poder legislativo e de órgãos executivos, dirigentes sup. Adm.Pública, de org.espec., diretores e gestores de empresas	4	2	6	0,1	6	1	7	0,1	6	1	7	0,1	16,7	-
12 Diretores de serviços administrativos e comerciais	23	10	33	0,5	17	7	24	0,4	15	6	21	0,3	-36,4	-12,5
13 Diretores de produção e de serviços especializados	16	4	20	0,3	10	3	13	0,2	9	3	12	0,2	-40,0	-7,7
14 Diretores de hotelaria, restauração, comércio e de outros serviços	30	23	53	0,7	33	21	54	0,8	35	21	56	0,9	5,7	3,7
21 Especialistas das ciências físicas, matemáticas, engenharias e técnicas afins	113	100	213	3,0	102	104	206	3,1	95	99	194	3,1	-8,9	-5,8
22 Profissionais de saúde	7	27	34	0,5	6	28	34	0,5	4	25	29	0,5	-14,7	-14,7
23 Professores	23	37	60	0,8	31	30	61	0,9	25	29	54	0,9	-10,0	-11,5
24 Especialistas em finanças, contabilidade, org. administrativa, relações púb. e comerciais	77	102	179	2,5	88	122	210	3,2	90	105	195	3,1	8,9	-7,1
25 Especialistas em tecnologias de informação e comunicação (TIC)	47	5	52	0,7	59	8	67	1,0	54	8	62	1,0	19,2	-7,5
26 Especialistas em assuntos jurídicos, sociais, artísticos e culturais	56	103	159	2,2	59	93	152	2,3	50	96	146	2,3	-8,2	-3,9
31 Técnicos e prof. das ciências e engenharia, de nível intermédio	72	16	88	1,2	71	17	88	1,3	71	16	87	1,4	-1,1	-1,1
32 Técnicos e profissionais, de nível intermédio da saúde	22	80	102	1,4	20	80	100	1,5	21	74	95	1,5	-6,9	-5,0
33 Técnicos de nível intermédio, das áreas financeira, administrativa e dos negócios	114	110	224	3,2	103	118	221	3,4	100	115	215	3,4	-4,0	-2,7
34 Técnicos nível intermédio dos serviços jurídicos, sociais, desportivos, culturais e simil.	106	116	222	3,1	83	127	210	3,2	80	121	201	3,2	-9,5	-4,3
35 Técnicos das tecnologias de informação e comunicação	67	9	76	1,1	77	8	85	1,3	71	7	78	1,2	2,6	-8,2
41 Empregados de escritório, secretários em geral e operadores de processamento de dados	165	481	646	9,1	139	436	575	8,7	141	414	555	8,8	-14,1	-3,5
42 Pessoal de apoio direto a clientes	90	183	273	3,8	74	194	268	4,1	71	190	261	4,1	-4,4	-2,6
43 Operadores de dados, de contabilidade, estatística, de serv. financ. e relac. com o registo	108	31	139	2,0	93	32	125	1,9	88	34	122	1,9	-12,2	-2,4
44 Outro pessoal de apoio de tipo administrativo	8	9	17	0,2	9	9	18	0,3	10	10	20	0,3	17,6	11,1
51 Trabalhadores dos serviços pessoais	179	270	449	6,3	179	265	444	6,7	171	257	428	6,8	-4,7	-3,6
52 Vendedores	156	567	723	10,2	129	517	646	9,8	134	510	644	10,2	-10,9	-0,3
53 Trabalhadores dos cuidados pessoais e similares	10	364	374	5,3	6	308	314	4,8	6	303	309	4,9	-17,4	-1,6
54 Pessoal dos serviços de proteção e segurança	41	4	45	0,6	36	3	39	0,6	31	1	32	0,5	-28,9	-17,9
61 Agricultores e trab. qualificados da agricultura e prod. animal, orientados para o mercado	140	18	158	2,2	127	13	140	2,1	130	12	142	2,2	-10,1	1,4
62 Trab. qualificados da floresta, pesca e caça, orientados para o mercado	33	-	33	0,5	84	2	86	1,3	58	2	60	0,9	81,8	-30,2
63 Agricultores, criadores de animais, pescadores, caçadores e coletores, de subsistência	10	2	12	0,2	10	1	11	0,2	8	1	9	0,1	-25,0	-18,2
71 Trabalhadores qualificados da construção e similares, exceto electricista	161	-	161	2,3	164	-	164	2,5	144	-	144	2,3	-10,6	-12,2
72 Trabalhadores qualificados da metalurgia, metalomecânica e simil.	92	-	92	1,3	73	-	73	1,1	73	-	73	1,2	-20,7	-
73 Trab. qualificados da impressão, fabrico de instrum. precisão, joalheiros, artesãos e simil.	6	7	13	0,2	7	6	13	0,2	6	6	12	0,2	-7,7	-7,7
74 Trabalhadores qualificados em eletricidade e em eletrónica	43	1	44	0,6	47	1	48	0,7	41	1	42	0,7	-4,5	-12,5
75 Trabalhadores da transf. alimentos, da madeira, do vestuário e outras ind. e artesanato	54	62	116	1,6	49	50	99	1,5	50	51	101	1,6	-12,9	2,0
81 Operadores de instalações fixas e máquinas	17	54	71	1,0	16	45	61	0,9	17	49	66	1,0	-7,0	8,2
82 Trabalhadores da montagem	4	-	4	0,1	4	1	5	0,1	5	1	6	0,1	50,0	20,0
83 Condutores de veículos e operadores de equipamentos móveis	297	14	311	4,4	298	11	309	4,7	280	13	293	4,6	-5,8	-5,2
91 Trabalhadores de limpeza	82	769	851	12,0	82	671	753	11,4	73	647	720	11,4	-15,4	-4,4
92 Trabalhadores não qualificados da agricultura, produção animal, pesca e floresta	14	5	19	0,3	11	4	15	0,2	5	4	9	0,1	-52,6	-40,0
93 Trabalhadores não qualificados da ind. extrativa, construção, ind. transf. e transportes	135	83	218	3,1	132	64	196	3,0	122	65	187	3,0	-14,2	-4,6
94 Assistentes na preparação de refeições	127	132	259	3,7	95	113	208	3,2	90	99	189	3,0	-27,0	-9,1
95 Vendedores ambulantes (exceto de alimentos) e prestadores de serviços na rua	1	-	1	0,0	1	-	1	0,0	1	-	1	0,0	-	-
96 Trabalhadores dos resíduos e de outros serviços elementares	361	155	516	7,3	294	135	429	6,5	298	138	436	6,9	-15,5	1,6

**QUADRO V - DESEMPREGO REGISTRADO (NOVO EMPREGO) POR ATIVIDADE ECONÓMICA**  
Situação no fim dos meses

REGIÃO AUTÓNOMA DA MADEIRA

Atividade Económica - CAE / Rev.4	ABRIL/24				MARÇO/25				ABRIL/25				Var. %	
	H	M	TOTAL	%	H	M	TOTAL	%	H	M	TOTAL	%	Mês homól.	Mês anter.
<b>Total</b>	<b>2.851</b>	<b>3.668</b>	<b>6.519</b>	<b>100,0</b>	<b>2.655</b>	<b>3.357</b>	<b>6.012</b>	<b>100,0</b>	<b>2.533</b>	<b>3.284</b>	<b>5.817</b>	<b>100,0</b>	<b>-10,8</b>	<b>-3,2</b>
<b>Agricultura, prod. animal, caça, floresta e pesca</b>	<b>120</b>	<b>34</b>	<b>154</b>	<b>2,4</b>	<b>159</b>	<b>37</b>	<b>196</b>	<b>3,3</b>	<b>123</b>	<b>34</b>	<b>157</b>	<b>2,7</b>	<b>1,9</b>	<b>-19,9</b>
<b>Indústria, energia e água e construção</b>	<b>616</b>	<b>240</b>	<b>856</b>	<b>13,1</b>	<b>582</b>	<b>214</b>	<b>796</b>	<b>13,2</b>	<b>543</b>	<b>211</b>	<b>754</b>	<b>13,0</b>	<b>-11,9</b>	<b>-5,3</b>
Indústrias extrativas	2	4	6	0,1	1	4	5	0,1	1	4	5	0,1	-16,7	-
Indústrias alimentares das bebidas e do tabaco	77	83	160	2,5	67	72	139	2,3	63	76	139	2,4	-13,1	-
Fabricação de têxteis	1	20	21	0,3	4	16	20	0,3	2	17	19	0,3	-9,5	-5,0
Indústria do vestuário	4	21	25	0,4	5	17	22	0,4	5	16	21	0,4	-16,0	-4,5
Indústria do couro e dos produtos do couro	2	1	3	0,0	1	1	2	0,0	1	1	2	0,0	-33,3	-
Indústria da madeira e da cortiça	6	5	11	0,2	10	3	13	0,2	10	3	13	0,2	18,2	-
Indústrias do papel, impressão e reprodução	5	2	7	0,1	4	1	5	0,1	5	1	6	0,1	-14,3	20,0
Fab. prod. petrol., quím., farmac., borracha e plástico	3	-	3	0,0	1	-	1	0,0	1	-	1	0,0	-66,7	-
Fab. de outros produtos minerais não metálicos	10	1	11	0,2	12	1	13	0,2	6	2	8	0,1	-27,3	-38,5
Ind. metalúrgica de base e fab. produtos metálicos	23	3	26	0,4	27	2	29	0,5	27	2	29	0,5	11,5	-
Fab. eq. informático, elétrico, máq. e equip. n.e.	3	4	7	0,1	3	5	8	0,1	4	6	10	0,2	42,9	25,0
Fab. veíc. auto, componentes e outro eq. transporte	-	-	-	-	1	-	1	0,0	1	-	1	0,0	-	-
Fab.mobiliário, repar. máq. e equip., e outras ind.transf.	10	1	11	0,2	19	6	25	0,4	19	5	24	0,4	118,2	-4,0
Eletricidade, gás e água, saneam., resid.e despoluição	39	12	51	0,8	10	11	21	0,3	11	12	23	0,4	-54,9	9,5
Construção	431	83	514	7,9	417	75	492	8,2	387	66	453	7,8	-11,9	-7,9
<b>Serviços</b>	<b>2.115</b>	<b>3.394</b>	<b>5.509</b>	<b>84,5</b>	<b>1.914</b>	<b>3.106</b>	<b>5.020</b>	<b>83,5</b>	<b>1.867</b>	<b>3.039</b>	<b>4.906</b>	<b>84,3</b>	<b>-10,9</b>	<b>-2,3</b>
Comércio por grosso e a retalho	454	769	1.223	18,8	385	690	1.075	17,9	390	679	1.069	18,4	-12,6	-0,6
Transportes e armazenagem	103	42	145	2,2	99	40	139	2,3	99	38	137	2,4	-5,5	-1,4
Atividades de alojamento e restauração	448	683	1.131	17,3	380	650	1.030	17,1	363	619	982	16,9	-13,2	-4,7
Ativ. edição, difusão e produção e distrib. conteúdos	11	13	24	0,4	8	13	21	0,3	8	14	22	0,4	-8,3	4,8
Técnicas de informação e Telecomunicações	62	44	106	1,6	60	34	94	1,6	65	37	102	1,8	-3,8	8,5
Atividades financeiras e de seguros	26	27	53	0,8	18	18	36	0,6	17	18	35	0,6	-34,0	-2,8
Atividades imobiliárias, administ. e serviços apoio	224	394	618	9,5	248	368	616	10,2	238	348	586	10,1	-5,2	-4,9
Atividades de consultoria, científicas, téc.e simil.	86	175	261	4,0	88	157	245	4,1	82	155	237	4,1	-9,2	-3,3
Admin. pública, educação, ativ. saúde e apoio social	474	724	1.198	18,4	412	709	1.121	18,6	398	704	1.102	18,9	-8,0	-1,7
Outras atividades de serviços	227	523	750	11,5	216	427	643	10,7	207	427	634	10,9	-15,5	-1,4

**Distribuição Percentual do Desemprego Registrado (Novo Emprego) por Atividade Económica**





**QUADRO VI - DESEMPREGADOS INSCRITOS POR GRUPOS DE PROFISSÕES**  
Movimento ao longo dos meses

REGIÃO AUTÓNOMA DA MADEIRA

Grupos de Profissões - CPP/10	ABRIL/24				MARÇO/25				ABRIL/25				Var. %	
	H	M	TOTAL	%	H	M	TOTAL	%	H	M	TOTAL	%	Mês homól.	Mês anter.
<b>Total</b>	<b>409</b>	<b>414</b>	<b>823</b>	<b>100,0</b>	<b>366</b>	<b>391</b>	<b>757</b>	<b>100,0</b>	<b>325</b>	<b>359</b>	<b>684</b>	<b>100,0</b>	<b>-16,9</b>	<b>-9,6</b>
01 Oficiais das Forças Armadas	1	1	2	0,2	-	-	-	-	-	-	-	-	-100,0	-
02 Sargentos das Forças Armadas	-	-	-	-	-	-	-	-	-	-	-	-	-	-
03 Outro pessoal das Forças Armadas	-	-	-	-	1	-	1	0,1	-	-	-	-	-	-100,0
11 Repres.do poder legislativo e de órgãos executivos, dirigentes sup. Adm.Pública, de org.espec., diretores e gestores de	-	-	-	-	-	-	-	-	-	-	-	-	-	-
12 Diretores de serviços administrativos e comerciais	1	1	2	0,2	2	-	2	0,3	1	-	1	0,1	-50,0	-50,0
13 Diretores de produção e de serviços especializados	3	-	3	0,4	1	-	1	0,1	-	-	-	-	-100,0	-100,0
14 Diretores de hotelaria, restauração, comércio e de outros serviços	4	2	6	0,7	4	-	4	0,5	2	3	5	0,7	-16,7	25,0
21 Especialistas das ciências físicas, matemáticas, engenharias e técnicas afins	7	6	13	1,6	7	7	14	1,8	10	6	16	2,3	23,1	14,3
22 Profissionais de saúde	1	1	2	0,2	1	4	5	0,7	-	2	2	0,3	-	-60,0
23 Professores	-	4	4	0,5	-	4	4	0,5	1	2	3	0,4	-25,0	-25,0
24 Especialistas em finanças, contabilidade, org. administrativa, relações púb. e comerciais	7	9	16	1,9	4	7	11	1,5	9	9	18	2,6	12,5	63,6
25 Especialistas em tecnologias de informação e comunicação (TIC)	4	-	4	0,5	6	-	6	0,8	4	-	4	0,6	-	-33,3
26 Especialistas em assuntos jurídicos, sociais, artísticos e culturais	4	10	14	1,7	2	6	8	1,1	-	8	8	1,2	-42,9	-
31 Técnicos e profissões das ciências e engenharia, de nível intermédio	6	1	7	0,9	11	-	11	1,5	12	-	12	1,8	71,4	9,1
32 Técnicos e profissionais, de nível intermédio da saúde	2	13	15	1,8	-	10	10	1,3	1	6	7	1,0	-53,3	-30,0
33 Técnicos de nível intermédio, das áreas financeira, administrativa e dos negócios	9	6	15	1,8	11	9	20	2,6	9	8	17	2,5	13,3	-15,0
34 Técnicos nível intermédio dos serviços jurídicos, sociais, desportivos, culturais e simil.	7	14	21	2,6	6	12	18	2,4	3	9	12	1,8	-42,9	-33,3
35 Técnicos das tecnologias de informação e comunicação	6	1	7	0,9	19	1	20	2,6	2	-	2	0,3	-71,4	-90,0
41 Empregados de escritório, secretários em geral e operadores de processamento de dados	11	39	50	6,1	13	40	53	7,0	12	28	40	5,8	-20,0	-24,5
42 Pessoal de apoio direto a clientes	11	20	31	3,8	11	23	34	4,5	11	19	30	4,4	-3,2	-11,8
43 Operadores de dados, de contabilidade, estatística, de serv. financ. e relac. com o registo	17	4	21	2,6	13	6	19	2,5	13	4	17	2,5	-19,0	-10,5
44 Outro pessoal de apoio de tipo administrativo	2	1	3	0,4	2	-	2	0,3	-	1	1	0,1	-66,7	-50,0
51 Trabalhadores dos serviços pessoais	42	32	74	9,0	40	50	90	11,9	45	39	84	12,3	13,5	-6,7
52 Vendedores	21	72	93	11,3	17	61	78	10,3	30	74	104	15,2	11,8	33,3
53 Trabalhadores dos cuidados pessoais e similares	3	33	36	4,4	-	36	36	4,8	2	26	28	4,1	-22,2	-22,2
54 Pessoal dos serviços de proteção e segurança	6	-	6	0,7	7	1	8	1,1	2	-	2	0,3	-66,7	-75,0
61 Agricultores e trab. qualificados da agricultura e prod. animal, orientados para o mercado	20	2	22	2,7	21	1	22	2,9	13	1	14	2,0	-36,4	-36,4
62 Trab. qualificados da floresta, pesca e caça, orientados para o mercado	3	-	3	0,4	7	-	7	0,9	5	-	5	0,7	66,7	-28,6
63 Agricultores, criadores de animais, pescadores, caçadores e coletores, de subsistência	1	-	1	0,1	1	-	1	0,1	-	-	-	-	-100,0	-100,0
71 Trabalhadores qualificados da construção e similares, exceto electricista	37	-	37	4,5	19	-	19	2,5	12	-	12	1,8	-67,6	-36,8
72 Trabalhadores qualificados da metalurgia, metalomecânica e simil.	19	-	19	2,3	6	-	6	0,8	10	-	10	1,5	-47,4	66,7
73 Trab. qualificados da impressão, fabrico de instrum. precisão, joalheiros, artesãos e simil.	-	2	2	0,2	-	1	1	0,1	-	-	-	-	-100,0	-100,0
74 Trabalhadores qualificados em eletricidade e em eletrónica	6	1	7	0,9	3	-	3	0,4	3	-	3	0,4	-57,1	-
75 Trabalhadores da transf. alimentos, da madeira, do vestuário e outras ind. e artesanato	4	5	9	1,1	5	6	11	1,5	5	4	9	1,3	-	-18,2
81 Operadores de instalações fixas e máquinas	3	5	8	1,0	2	6	8	1,1	3	7	10	1,5	25,0	25,0
82 Trabalhadores da montagem	3	-	3	0,4	-	-	-	-	1	-	1	0,1	-66,7	-
83 Condutores de veículos e operadores de equipamentos móveis	33	1	34	4,1	38	1	39	5,2	20	2	22	3,2	-35,3	-43,6
91 Trabalhadores de limpeza	14	89	103	12,5	17	68	85	11,2	10	72	82	12,0	-20,4	-3,5
92 Trabalhadores não qualificados da agricultura, produção animal, pesca e floresta	3	1	4	0,5	2	-	2	0,3	-	-	-	-	-100,0	-100,0
93 Trabalhadores não qualificados da ind. extrativa, construção, ind. transf. e transportes	23	11	34	4,1	24	6	30	4,0	27	9	36	5,3	5,9	20,0
94 Assistentes na preparação de refeições	39	20	59	7,2	23	15	38	5,0	18	14	32	4,7	-45,8	-15,8
95 Vendedores ambulantes (exceto de alimentos) e prestadores de serviços na rua	-	-	-	-	-	-	-	-	-	-	-	-	-	-
96 Trabalhadores dos resíduos e de outros serviços elementares	26	7	33	4,0	20	10	30	4,0	29	6	35	5,1	6,1	16,7

**QUADRO VII - DESEMPREGADOS INSCRITOS (NOVO EMPREGO) POR ATIVIDADE ECONÓMICA**  
Movimento ao longo dos meses

REGIÃO AUTÓNOMA DA MADEIRA

Atividade Económica - CAE / Rev.4	ABRIL/24				MARÇO/25				ABRIL/25				Var. %	
	H	M	TOTAL	%	H	M	TOTAL	%	H	M	TOTAL	%	Mês homól.	Mês anter.
<b>Total</b>	<b>379</b>	<b>383</b>	<b>762</b>	<b>100,0</b>	<b>336</b>	<b>365</b>	<b>701</b>	<b>100,0</b>	<b>299</b>	<b>337</b>	<b>636</b>	<b>100,0</b>	<b>-16,5</b>	<b>-9,3</b>
<b>Agricultura, prod. animal, caça, floresta e pesca</b>	<b>18</b>	<b>3</b>	<b>21</b>	<b>2,8</b>	<b>13</b>	<b>4</b>	<b>17</b>	<b>2,4</b>	<b>8</b>	<b>3</b>	<b>11</b>	<b>1,7</b>	<b>-47,6</b>	<b>-35,3</b>
<b>Indústria, energia e água e construção</b>	<b>93</b>	<b>26</b>	<b>119</b>	<b>15,6</b>	<b>74</b>	<b>22</b>	<b>96</b>	<b>13,7</b>	<b>68</b>	<b>18</b>	<b>86</b>	<b>13,5</b>	<b>-27,7</b>	<b>-10,4</b>
Indústrias extrativas	1	-	1	0,1	1	2	3	0,4	-	-	-	-	-100,0	-100,0
Indústrias alimentares das bebidas e do tabaco	12	12	24	3,1	5	10	15	2,1	6	12	18	2,8	-25,0	20,0
Fabricação de têxteis	-	-	-	-	-	1	1	0,1	-	1	1	0,2	-	-
Indústria do vestuário	-	2	2	0,3	1	2	3	0,4	-	-	-	-	-100,0	-100,0
Indústria do couro e dos produtos do couro	-	-	-	-	-	-	-	-	-	-	-	-	-	-
Indústria da madeira e da cortiça	1	1	2	0,3	3	-	3	0,4	1	-	1	0,2	-50,0	-66,7
Indústrias do papel, impressão e reprodução	-	1	1	0,1	-	-	-	-	1	-	1	0,2	-	-
Fab. prod. petrol., quím., farmac., borracha e plástico	-	-	-	-	-	-	-	-	-	-	-	-	-	-
Fab. de outros produtos minerais não metálicos	1	-	1	0,1	1	-	1	0,1	-	-	-	-	-100,0	-100,0
Ind. metalúrgica de base e fab. produtos metálicos	5	-	5	0,7	1	-	1	0,1	3	-	3	0,5	-40,0	200,0
Fab. eq. informático, elétrico, máq. e equip. n.e.	1	-	1	0,1	-	-	-	-	1	1	2	0,3	100,0	-
Fab. veíc. auto, componentes e outro eq. transporte	-	-	-	-	-	-	-	-	-	-	-	-	-	-
Fab.mobiliário, repar. máq. e equip., e outras ind.transf.	-	-	-	-	1	-	1	0,1	2	-	2	0,3	-	100,0
Eletricidade, gás e água, saneam., resid.e despoluição	4	2	6	0,8	2	1	3	0,4	1	1	2	0,3	-66,7	-33,3
Construção	68	8	76	10,0	59	6	65	9,3	53	3	56	8,8	-26,3	-13,8
<b>Serviços</b>	<b>268</b>	<b>354</b>	<b>622</b>	<b>81,6</b>	<b>249</b>	<b>339</b>	<b>588</b>	<b>83,9</b>	<b>223</b>	<b>316</b>	<b>539</b>	<b>84,7</b>	<b>-13,3</b>	<b>-8,3</b>
Comércio por grosso e a retalho	53	87	140	18,4	53	72	125	17,8	62	79	141	22,2	0,7	12,8
Transportes e armazenagem	21	4	25	3,3	11	4	15	2,1	16	3	19	3,0	-24,0	26,7
Atividades de alojamento e restauração	99	89	188	24,7	89	97	186	26,5	67	88	155	24,4	-17,6	-16,7
Ativ. edição, difusão e produção e distrib. conteúdos	1	1	2	0,3	1	-	1	0,1	2	2	4	0,6	100,0	300,0
Técnicas de informação e Telecomunicações	9	2	11	1,4	6	5	11	1,6	12	5	17	2,7	54,5	54,5
Atividades financeiras e de seguros	2	-	2	0,3	1	3	4	0,6	1	4	5	0,8	150,0	25,0
Atividades imobiliárias, administ. e serviços apoio	36	67	103	13,5	44	51	95	13,6	28	41	69	10,8	-33,0	-27,4
Atividades de consultoria, científicas, téc.e simil.	4	8	12	1,6	10	14	24	3,4	10	10	20	3,1	66,7	-16,7
Admin. pública, educação, ativ. saúde e apoio social	21	47	68	8,9	18	48	66	9,4	12	44	56	8,8	-17,6	-15,2
Outras atividades de serviços	22	49	71	9,3	16	45	61	8,7	13	40	53	8,3	-25,4	-13,1



### QUADRO VIII - DESEMPREGADOS INSCRITOS POR MOTIVO DE INSCRIÇÃO

Movimento ao longo do mês

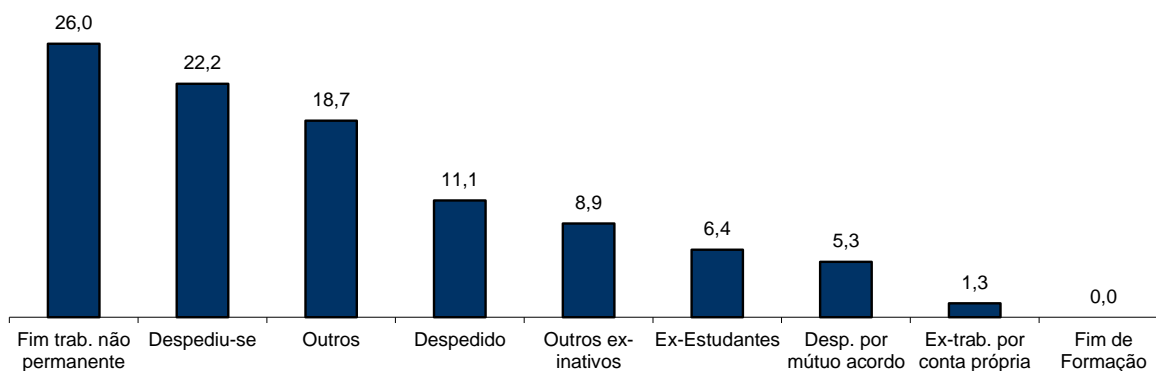
REGIÃO AUTÓNOMA DA MADEIRA

MOTIVOS DE INSCRIÇÃO	H	M	TOTAL	%
<b>Total</b>	<b>325</b>	<b>359</b>	<b>684</b>	<b>100,0</b>
Ex-Estudantes	22	22	44	6,4
Fim de Formação	-	-	-	-
Despedido	34	42	76	11,1
Despediu-se	78	74	152	22,2
Despedimento por mútuo acordo	14	22	36	5,3
Fim de trabalho não permanente	79	99	178	26,0
Ex-trabalhador por conta própria	5	4	9	1,3
Outros ex-inativos *	24	37	61	8,9
Outros **	69	59	128	18,7

\* Outros ex-inativos - inclui ex-domésticas, reformados e indivíduos em situação de inatividade que decidiram procurar um emprego por conta de outrem.

\*\* Outros - inclui reinscrições após anulações por falta à conv/controlo, ex-emigrantes e beneficiários de prestações de desemprego no espaço europeu.

#### Distribuição Percentual dos Desempregados Inscritos por Motivos de Inscrição



**QUADRO IX - OFERTAS DE EMPREGO POR GRUPOS DE PROFISSÕES**

Movimento ao longo dos meses

REGIÃO AUTÓNOMA DA MADEIRA

Grupos de Profissões - CPP/10	ABRIL/24		MARÇO/25		ABRIL/25		Var. %	
	V.A.	%	V.A.	%	V.A.	%	Mês homól.	Mês anter.
<b>Total</b>	<b>194</b>	<b>100,0</b>	<b>206</b>	<b>100,0</b>	<b>170</b>	<b>100,0</b>	<b>-12,4</b>	<b>-17,5</b>
01 Oficiais das Forças Armadas	-	-	-	-	-	-	-	-
02 Sargentos das Forças Armadas	-	-	-	-	-	-	-	-
03 Outro pessoal das Forças Armadas	-	-	-	-	-	-	-	-
11 Repres.do poder legislativo e de órgãos executivos, dirigentes sup. Adm.Pública, de org.espec., diretores e gestores de empresas	-	-	-	-	-	-	-	-
12 Diretores de serviços administrativos e comerciais	1	0,5	-	-	-	-	-100,0	-
13 Diretores de produção e de serviços especializados	1	0,5	1	0,5	-	-	-100,0	-100,0
14 Diretores de hotelaria, restauração, comércio e de outros serviços	2	1,0	-	-	-	-	-100,0	-
21 Especialistas das ciências físicas, matemáticas, engenharias e técnicas afins	3	1,5	3	1,5	3	1,8	-	-
22 Profissionais de saúde	2	1,0	-	-	1	0,6	-50,0	-
23 Professores	2	1,0	2	1,0	-	-	-100,0	-100,0
24 Especialistas em finanças, contabilidade, org. administrativa, relações púb. e comerciais	7	3,6	11	5,3	3	1,8	-57,1	-72,7
25 Especialistas em tecnologias de informação e comunicação (TIC)	-	-	3	1,5	-	-	-	-100,0
26 Especialistas em assuntos jurídicos, sociais, artísticos e culturais	2	1,0	6	2,9	1	0,6	-50,0	-83,3
31 Técnicos e profissões das ciências e engenharia, de nível intermédio	3	1,5	3	1,5	3	1,8	-	-
32 Técnicos e profissionais, de nível intermédio da saúde	2	1,0	1	0,5	-	-	-100,0	-100,0
33 Técnicos de nível intermédio, das áreas financeira, administrativa e dos negócios	8	4,1	10	4,9	5	2,9	-37,5	-50,0
34 Técnicos nível intermédio dos serviços jurídicos, sociais, desportivos, culturais e simil.	2	1,0	6	2,9	2	1,2	-	-66,7
35 Técnicos das tecnologias de informação e comunicação	2	1,0	-	-	-	-	-100,0	-
41 Empregados de escritório, secretários em geral e operadores de processamento de dados	7	3,6	8	3,9	8	4,7	14,3	-
42 Pessoal de apoio direto a clientes	6	3,1	9	4,4	6	3,5	-	-33,3
43 Operadores de dados, de contabilidade, estatística, de serv. financ. e relac. com o registo	4	2,1	4	1,9	2	1,2	-50,0	-50,0
44 Outro pessoal de apoio de tipo administrativo	1	0,5	1	0,5	-	-	-100,0	-100,0
51 Trabalhadores dos serviços pessoais	44	22,7	28	13,6	45	26,5	2,3	60,7
52 Vendedores	13	6,7	11	5,3	9	5,3	-30,8	-18,2
53 Trabalhadores dos cuidados pessoais e similares	3	1,5	4	1,9	6	3,5	100,0	50,0
54 Pessoal dos serviços de proteção e segurança	3	1,5	2	1,0	-	-	-100,0	-100,0
61 Agricultores e trab. qualificados da agricultura e prod. animal, orientados para o mercado	1	0,5	6	2,9	6	3,5	500,0	-
62 Trab. qualificados da floresta, pesca e caça, orientados para o mercado	16	8,2	9	4,4	7	4,1	-56,3	-22,2
63 Agricultores, criadores de animais, pescadores, caçadores e coletores, de subsistência	1	0,5	-	-	-	-	-100,0	-
71 Trabalhadores qualificados da construção e similares, exceto electricista	11	5,7	14	6,8	6	3,5	-45,5	-57,1
72 Trabalhadores qualificados da metalurgia, metalomecânica e similares	5	2,6	5	2,4	1	0,6	-80,0	-80,0
73 Trab. qualificados da impressão, fabrico de instrum. precisão, joalheiros, artesãos e simil.	-	-	-	-	-	-	-	-
74 Trabalhadores qualificados em eletricidade e em eletrónica	-	-	1	0,5	2	1,2	-	100,0
75 Trabalhadores da transf. alimentos, da madeira, do vestuário e outras ind. e artesanato	4	2,1	2	1,0	5	2,9	25,0	150,0
81 Operadores de instalações fixas e máquinas	4	2,1	2	1,0	1	0,6	-75,0	-50,0
82 Trabalhadores da montagem	-	-	-	-	-	-	-	-
83 Condutores de veículos e operadores de equipamentos móveis	5	2,6	5	2,4	10	5,9	100,0	100,0
91 Trabalhadores de limpeza	9	4,6	24	11,7	13	7,6	44,4	-45,8
92 Trabalhadores não qualificados da agricultura, produção animal, pesca e floresta	2	1,0	-	-	-	-	-100,0	-
93 Trabalhadores não qualificados da ind. extrativa, construção, ind. transf. e transportes	2	1,0	9	4,4	10	5,9	400,0	11,1
94 Assistentes na preparação de refeições	11	5,7	10	4,9	11	6,5	-	10,0
95 Vendedores ambulantes (exceto de alimentos) e prestadores de serviços na rua	-	-	-	-	1	0,6	-	-
96 Trabalhadores dos resíduos e de outros serviços elementares	5	2,6	6	2,9	3	1,8	-40,0	-50,0



**QUADRO X - OFERTAS DE EMPREGO POR ATIVIDADE ECONÓMICA**  
Movimento ao longo dos meses

REGIÃO AUTÓNOMA DA MADEIRA

Atividade Económica - CAE / Rev.4	ABRIL/24		MARÇO/25		ABRIL/25		Var. %	
	V.A.	%	V.A.	%	V.A.	%	Mês homól.	Mês anter.
<b>Total</b>	<b>194</b>	<b>100,0</b>	<b>206</b>	<b>100,0</b>	<b>170</b>	<b>100,0</b>	<b>-12,4</b>	<b>-17,5</b>
<b>Agricultura, prod. animal, caça, floresta e pesca</b>	<b>19</b>	<b>9,8</b>	<b>12</b>	<b>5,8</b>	<b>8</b>	<b>4,7</b>	<b>-57,9</b>	<b>-33,3</b>
<b>Indústria, energia e água e construção</b>	<b>24</b>	<b>12,4</b>	<b>46</b>	<b>22,3</b>	<b>25</b>	<b>14,7</b>	<b>4,2</b>	<b>-45,7</b>
Indústrias extrativas	-	-	-	-	-	-	-	-
Indústrias alimentares das bebidas e do tabaco	6	3,1	2	1,0	2	1,2	-66,7	-
Fabricação de têxteis	-	-	4	1,9	-	-	-	-100,0
Indústria do vestuário	-	-	-	-	-	-	-	-
Indústria do couro e dos produtos do couro	-	-	-	-	-	-	-	-
Indústria da madeira e da cortiça	-	-	-	-	2	1,2	-	-
Indústrias do papel, impressão e reprodução	-	-	-	-	-	-	-	-
Fab. prod. petrol., quím., farmac., borracha e plástico	-	-	-	-	-	-	-	-
Fab. de outros produtos minerais não metálicos	-	-	-	-	1	0,6	-	-
Ind. metalúrgica de base e fab. produtos metálicos	1	0,5	3	1,5	-	-	-100,0	-100,0
Fab. eq. informático, elétrico, máq. e equip. n.e.	-	-	-	-	-	-	-	-
Fab. veíc. auto, componentes e outro eq. transporte	-	-	-	-	-	-	-	-
Fab.mobiliário, repar. máq. e equip., e outras ind.transf.	1	0,5	-	-	-	-	-100,0	-
Eletricidade, gás e água, saneam., resíd.e despoluição	-	-	8	3,9	5	2,9	-	-37,5
Construção	16	8,2	29	14,1	15	8,8	-6,3	-48,3
<b>Serviços</b>	<b>151</b>	<b>77,8</b>	<b>148</b>	<b>71,8</b>	<b>137</b>	<b>80,6</b>	<b>-9,3</b>	<b>-7,4</b>
Comércio por grosso e a retalho	24	12,4	25	12,1	30	17,6	25,0	20,0
Transportes e armazenagem	1	0,5	2	1,0	5	2,9	400,0	150,0
Atividades de alojamento e restauração	59	30,4	57	27,7	58	34,1	-1,7	1,8
Ativ. edição, difusão e produção e distrib. conteúdos	-	-	-	-	-	-	-	-
Técnicas de informação e Telecomunicações	3	1,5	4	1,9	-	-	-100,0	-100,0
Atividades financeiras e de seguros	-	-	2	1,0	-	-	-	-100,0
Atividades imobiliárias, administ. e serviços apoio	16	8,2	16	7,8	15	8,8	-6,3	-6,3
Atividades de consultoria, científicas, téc.e simil.	13	6,7	13	6,3	8	4,7	-38,5	-38,5
Admin. pública, educação, ativ. saúde e apoio social	10	5,2	10	4,9	11	6,5	10,0	10,0
Outras atividades de serviços	25	12,9	19	9,2	10	5,9	-60,0	-47,4

**QUADRO XI - OFERTAS DE EMPREGO POR GRUPOS DE PROFISSÕES**  
Situação no fim dos meses

REGIÃO AUTÓNOMA DA MADEIRA

Grupos de Profissões - CPP/10	ABRIL/24		MARÇO/25		ABRIL/25		Var. %	
	V.A.	%	V.A.	%	V.A.	%	Mês homól.	Mês anter.
<b>Total</b>	<b>337</b>	<b>100,0</b>	<b>354</b>	<b>100,0</b>	<b>372</b>	<b>100,0</b>	<b>10,4</b>	<b>5,1</b>
01 Oficiais das Forças Armadas	-	-	-	-	-	-	-	-
02 Sargentos das Forças Armadas	-	-	-	-	-	-	-	-
03 Outro pessoal das Forças Armadas	-	-	-	-	-	-	-	-
11 Repres.do poder legislativo e de órgãos executivos, dirigentes sup. Adm.Pública, de org.espec., diretores e gestores de empresas	-	-	-	-	-	-	-	-
12 Diretores de serviços administrativos e comerciais	1	0,3	-	-	-	-	-100,0	-
13 Diretores de produção e de serviços especializados	1	0,3	-	-	-	-	-100,0	-
14 Diretores de hotelaria, restauração, comércio e de outros serviços	4	1,2	1	0,3	1	0,3	-75,0	-
21 Especialistas das ciências físicas, matemáticas, engenharias e técnicas afins	9	2,7	4	1,1	4	1,1	-55,6	-
22 Profissionais de saúde	3	0,9	5	1,4	4	1,1	33,3	-20,0
23 Professores	2	0,6	6	1,7	5	1,3	150,0	-16,7
24 Especialistas em finanças, contabilidade, org. administrativa, relações públ. e comerciais	2	0,6	5	1,4	5	1,3	150,0	-
25 Especialistas em tecnologias de informação e comunicação (TIC)	-	-	-	-	-	-	-	-
26 Especialistas em assuntos jurídicos, sociais, artísticos e culturais	1	0,3	1	0,3	1	0,3	-	-
31 Técnicos e profissões das ciências e engenharia, de nível intermédio	7	2,1	9	2,5	8	2,2	14,3	-11,1
32 Técnicos e profissionais, de nível intermédio da saúde	-	-	-	-	-	-	-	-
33 Técnicos de nível intermédio, das áreas financeira, administrativa e dos negócios	10	3,0	12	3,4	14	3,8	40,0	16,7
34 Técnicos nível intermédio dos serviços jurídicos, sociais, desportivos, culturais e simil.	1	0,3	-	-	1	0,3	-	-
35 Técnicos das tecnologias de informação e comunicação	1	0,3	1	0,3	-	-	-100,0	-100,0
41 Empregados de escritório, secretários em geral e operadores de processamento de dados	5	1,5	9	2,5	8	2,2	60,0	-11,1
42 Pessoal de apoio direto a clientes	6	1,8	10	2,8	6	1,6	-40,0	-
43 Operadores de dados, de contabilidade, estatística, de serv. financ. e relac. com o registo	4	1,2	5	1,4	6	1,6	50,0	20,0
44 Outro pessoal de apoio de tipo administrativo	-	-	-	-	-	-	-	-
51 Trabalhadores dos serviços pessoais	121	35,9	78	22,0	98	26,3	-19,0	25,6
52 Vendedores	22	6,5	19	5,4	16	4,3	-27,3	-15,8
53 Trabalhadores dos cuidados pessoais e similares	3	0,9	3	0,8	5	1,3	66,7	66,7
54 Pessoal dos serviços de proteção e segurança	3	0,9	3	0,8	1	0,3	-66,7	-66,7
61 Agricultores e trab. qualificados da agricultura e prod. animal, orientados para o mercado	4	1,2	6	1,7	7	1,9	75,0	16,7
62 Trab. qualificados da floresta, pesca e caça, orientados para o mercado	-	-	1	0,3	1	0,3	-	-
63 Agricultores, criadores de animais, pescadores, caçadores e coletores, de subsistência	1	0,3	-	-	-	-	-100,0	-
71 Trabalhadores qualificados da construção e similares, exceto electricista	33	9,8	54	15,3	50	13,4	51,5	-7,4
72 Trabalhadores qualificados da metalurgia, metalomecânica e similares	19	5,6	14	4,0	12	3,2	-36,8	-14,3
73 Trab. qualificados da impressão, fabrico de instrum. precisão, joalheiros, artesãos e simil.	-	-	-	-	-	-	-	-
74 Trabalhadores qualificados em eletricidade e em eletrónica	8	2,4	11	3,1	10	2,7	25,0	-9,1
75 Trabalhadores da transf. alimentos, da madeira, do vestuário e outras ind. e artesanato	12	3,6	7	2,0	10	2,7	-16,7	42,9
81 Operadores de instalações fixas e máquinas	2	0,6	2	0,6	3	0,8	50,0	50,0
82 Trabalhadores da montagem	-	-	-	-	-	-	-	-
83 Condutores de veículos e operadores de equipamentos móveis	5	1,5	11	3,1	15	4,0	200,0	36,4
91 Trabalhadores de limpeza	17	5,0	33	9,3	31	8,3	82,4	-6,1
92 Trabalhadores não qualificados da agricultura, produção animal, pesca e floresta	-	-	-	-	-	-	-	-
93 Trabalhadores não qualificados da ind. extrativa, construção, ind. transf. e transportes	8	2,4	19	5,4	22	5,9	175,0	15,8
94 Assistentes na preparação de refeições	12	3,6	17	4,8	19	5,1	58,3	11,8
95 Vendedores ambulantes (exceto de alimentos) e prestadores de serviços na rua	-	-	-	-	-	-	-	-
96 Trabalhadores dos resíduos e de outros serviços elementares	10	3,0	8	2,3	9	2,4	-10,0	12,5



## QUADRO XII - OFERTAS DE EMPREGO POR ATIVIDADE ECONÓMICA

Situação no fim dos meses

REGIÃO AUTÓNOMA DA MADEIRA

Atividade Económica - CAE / Rev.4	ABRIL/24		MARÇO/25		ABRIL/25		Var. %	
	V.A.	%	V.A.	%	V.A.	%	Mês homól.	Mês anter.
<b>Total</b>	<b>337</b>	<b>100,0</b>	<b>354</b>	<b>100,0</b>	<b>372</b>	<b>100,0</b>	<b>10,4</b>	<b>5,1</b>
<b>Agricultura, prod. animal, caça, floresta e pesca</b>	-	-	<b>2</b>	<b>0,6</b>	<b>2</b>	<b>0,5</b>	-	-
<b>Indústria, energia e água e construção</b>	<b>66</b>	<b>19,6</b>	<b>101</b>	<b>28,5</b>	<b>96</b>	<b>25,8</b>	<b>45,5</b>	<b>-5,0</b>
Indústrias extrativas	-	-	-	-	-	-	-	-
Indústrias alimentares das bebidas e do tabaco	17	5,0	7	2,0	9	2,4	-47,1	28,6
Fabricação de têxteis	-	-	4	1,1	4	1,1	-	-
Indústria do vestuário	-	-	-	-	-	-	-	-
Indústria do couro e dos produtos do couro	-	-	-	-	-	-	-	-
Indústria da madeira e da cortiça	1	0,3	5	1,4	7	1,9	600,0	40,0
Indústrias do papel, impressão e reprodução	-	-	-	-	-	-	-	-
Fab. prod. petrol., quím., farmac., borracha e plástico	-	-	-	-	-	-	-	-
Fab. de outros produtos minerais não metálicos	-	-	-	-	-	-	-	-
Ind. metalúrgica de base e fab. produtos metálicos	2	0,6	4	1,1	4	1,1	100,0	-
Fab. eq. informático, elétrico, máq. e equip. n.e.	-	-	-	-	-	-	-	-
Fab. veíc. auto, componentes e outro eq. transporte	-	-	1	0,3	1	0,3	-	-
Fab.mobiliário, repar. máq. e equip., e outras ind.transf.	3	0,9	1	0,3	1	0,3	-66,7	-
Eletricidade, gás e água, saneam., resíd.e despoluição	-	-	5	1,4	4	1,1	-	-20,0
Construção	43	12,8	74	20,9	66	17,7	53,5	-10,8
<b>Serviços</b>	<b>271</b>	<b>80,4</b>	<b>251</b>	<b>70,9</b>	<b>274</b>	<b>73,7</b>	<b>1,1</b>	<b>9,2</b>
Comércio por grosso e a retalho	42	12,5	49	13,8	59	15,9	40,5	20,4
Transportes e armazenagem	1	0,3	7	2,0	8	2,2	700,0	14,3
Atividades de alojamento e restauração	137	40,7	114	32,2	130	34,9	-5,1	14,0
Ativ. edição, difusão e produção e distrib. conteúdos	-	-	-	-	-	-	-	-
Técnicas de informação e Telecomunicações	1	0,3	-	-	-	-	-100,0	-
Atividades financeiras e de seguros	-	-	-	-	-	-	-	-
Atividades imobiliárias, administ. e serviços apoio	26	7,7	28	7,9	28	7,5	7,7	-
Atividades de consultoria, científicas, téc.e simil.	19	5,6	11	3,1	14	3,8	-26,3	27,3
Admin. pública, educação, ativ. saúde e apoio social	7	2,1	15	4,2	13	3,5	85,7	-13,3
Outras atividades de serviços	38	11,3	27	7,6	22	5,9	-42,1	-18,5

**QUADRO XIII - COLOCAÇÕES EFECTUADAS POR GRUPOS DE PROFISSÕES**

Movimento ao longo dos meses

REGIÃO AUTÓNOMA DA MADEIRA

Grupos de Profissões - CPP/10	ABRIL/24				MARÇO/25				ABRIL/25				Var. %	
	H	M	TOTAL	%	H	M	TOTAL	%	H	M	TOTAL	%	Mês homól.	Mês anter.
<b>Total</b>	<b>54</b>	<b>46</b>	<b>100</b>	<b>100,0</b>	<b>61</b>	<b>78</b>	<b>139</b>	<b>100,0</b>	<b>62</b>	<b>65</b>	<b>127</b>	<b>100,0</b>	<b>27,0</b>	<b>-8,6</b>
01 Oficiais das Forças Armadas	-	-	-	-	-	-	-	-	-	-	-	-	-	-
02 Sargentos das Forças Armadas	-	-	-	-	-	-	-	-	-	-	-	-	-	-
03 Outro pessoal das Forças Armadas	-	-	-	-	-	-	-	-	-	-	-	-	-	-
11 Repres.do poder legislativo e de órgãos executivos, dirigentes sup. Adm.Pública, de org.espec., diretores e gestores de	-	-	-	-	-	-	-	-	-	-	-	-	-	-
12 Diretores de serviços administrativos e comerciais	-	-	-	-	-	-	-	-	-	-	-	-	-	-
13 Diretores de produção e de serviços especializados	-	-	-	-	1	-	1	0,7	-	-	-	-	-	-100,0
14 Diretores de hotelaria, restauração, comércio e de outros serviços	-	-	-	-	-	-	-	-	-	-	-	-	-	-
21 Especialistas das ciências físicas, matemáticas, engenharias e técnicas afins	1	-	1	1,0	2	1	3	2,2	1	1	2	1,6	100,0	-33,3
22 Profissionais de saúde	1	1	2	2,0	-	1	1	0,7	-	1	1	0,8	-50,0	0,0
23 Professores	-	-	-	-	-	1	1	0,7	-	-	-	-	-	-100,0
24 Especialistas em finanças, contabilidade, org. administrativa, relações púb. e comerciais	4	1	5	5,0	2	7	9	6,5	1	1	2	1,6	-60,0	-77,8
25 Especialistas em tecnologias de informação e comunicação (TIC)	-	-	-	-	3	-	3	2,2	-	-	-	-	-	-100,0
26 Especialistas em assuntos jurídicos, sociais, artísticos e culturais	-	1	1	1,0	-	5	5	3,6	-	1	1	0,8	0,0	-80,0
31 Técnicos e profissões das ciências e engenharia, de nível intermédio	2	1	3	3,0	1	-	1	0,7	2	1	3	2,4	0,0	200,0
32 Técnicos e profissionais, de nível intermédio da saúde	-	2	2	2,0	-	1	1	0,7	-	-	-	-	-100,0	-100,0
33 Técnicos de nível intermédio, das áreas financeira, administrativa e dos negócios	1	2	3	3,0	1	3	4	2,9	1	2	3	2,4	0,0	-25,0
34 Técnicos nível intermédio dos serviços jurídicos, sociais, desportivos, culturais e simil.	-	1	1	1,0	4	4	8	5,8	1	-	1	0,8	0,0	-87,5
35 Técnicos das tecnologias de informação e comunicação	1	-	1	1,0	-	-	-	-	-	-	-	-	-100,0	-
41 Empregados de escritório, secretários em geral e operadores de processamento de dados	-	2	2	2,0	-	5	5	3,6	2	5	7	5,5	250,0	40,0
42 Pessoal de apoio direto a clientes	-	4	4	4,0	2	5	7	5,0	4	2	6	4,7	50,0	-14,3
43 Operadores de dados, de contabilidade, estatística, de serv. financ. e relac. com o registo	3	-	3	3,0	1	1	2	1,4	3	-	3	2,4	0,0	50,0
44 Outro pessoal de apoio de tipo administrativo	1	-	1	1,0	1	-	1	0,7	-	-	-	-	-100,0	-100,0
51 Trabalhadores dos serviços pessoais	5	4	9	9,0	10	13	23	16,5	13	6	19	15,0	111,1	-17,4
52 Vendedores	1	6	7	7,0	3	7	10	7,2	7	7	14	11,0	100,0	40,0
53 Trabalhadores dos cuidados pessoais e similares	1	7	8	8,0	-	2	2	1,4	-	4	4	3,1	-50,0	100,0
54 Pessoal dos serviços de proteção e segurança	1	-	1	1,0	2	-	2	1,4	1	-	1	0,8	0,0	-50,0
61 Agricultores e trab. qualificados da agricultura e prod. animal, orientados para o mercado	8	-	8	8,0	3	-	3	2,2	3	-	3	2,4	-62,5	0,0
62 Trab. qualificados da floresta, pesca e caça, orientados para o mercado	-	-	-	-	-	-	-	-	-	-	-	-	-	-
63 Agricultores, criadores de animais, pescadores, caçadores e coletores, de subsistência	1	-	1	1,0	-	-	-	-	-	-	-	-	-100,0	-
71 Trabalhadores qualificados da construção e similares, exceto electricista	5	-	5	5,0	5	-	5	3,6	4	-	4	3,1	-20,0	-20,0
72 Trabalhadores qualificados da metalurgia, metalomecânica e simil.	2	-	2	2,0	1	-	1	0,7	2	-	2	1,6	0,0	100,0
73 Trab. qualificados da impressão, fabrico de instrum. precisão, joalheiros, artesãos e simil.	-	-	-	-	-	-	-	-	-	-	-	-	-	-
74 Trabalhadores qualificados em eletricidade e em eletrónica	1	-	1	1,0	-	-	-	-	-	-	-	-	-100,0	-
75 Trabalhadores da transf. alimentos, da madeira, do vestuário e outras ind. e artesanato	-	-	-	-	-	-	-	-	-	2	2	1,6	-	-
81 Operadores de instalações fixas e máquinas	-	-	-	-	-	1	1	0,7	-	-	-	-	-	-100,0
82 Trabalhadores da montagem	-	-	-	-	-	-	-	-	-	-	-	-	-	-
83 Condutores de veículos e operadores de equipamentos móveis	2	-	2	2,0	2	-	2	1,4	4	-	4	3,1	100,0	100,0
91 Trabalhadores de limpeza	4	13	17	17,0	4	18	22	15,8	3	20	23	18,1	35,3	4,5
92 Trabalhadores não qualificados da agricultura, produção animal, pesca e floresta	2	-	2	2,0	-	-	-	-	-	-	-	-	-100,0	-
93 Trabalhadores não qualificados da ind. extrativa, construção, ind. transf. e transportes	4	-	4	4,0	5	2	7	5,0	6	4	10	7,9	150,0	42,9
94 Assistentes na preparação de refeições	2	1	3	3,0	6	1	7	5,0	1	8	9	7,1	200,0	28,6
95 Vendedores ambulantes (exceto de alimentos) e prestadores de serviços na rua	-	-	-	-	-	-	-	-	1	-	1	0,8	-	-
96 Trabalhadores dos resíduos e de outros serviços elementares	1	-	1	1,0	2	-	2	1,4	2	-	2	1,6	100,0	0,0



**QUADRO XIV - COLOCAÇÕES EFECTUADAS POR ATIVIDADE ECONÓMICA**  
Movimento ao longo dos meses

REGIÃO AUTÓNOMA DA MADEIRA

Actividade Económica - CAE / Rev.4	ABRIL/24				MARÇO/25				ABRIL/25				Var. %	
	H	M	TOTAL	%	H	M	TOTAL	%	H	M	TOTAL	%	Mês homól.	Mês anter.
<b>Total</b>	<b>54</b>	<b>46</b>	<b>100</b>	<b>100,0</b>	<b>61</b>	<b>78</b>	<b>139</b>	<b>100,0</b>	<b>62</b>	<b>65</b>	<b>127</b>	<b>100,0</b>	<b>27,0</b>	<b>-8,6</b>
<b>Agricultura, prod. animal, caça, floresta e pesca</b>	<b>5</b>	<b>1</b>	<b>6</b>	<b>6,0</b>	-	-	-	-	-	-	-	-	<b>-100,0</b>	-
<b>Indústria, energia e água e construção</b>	<b>9</b>	<b>2</b>	<b>11</b>	<b>11,0</b>	<b>8</b>	<b>8</b>	<b>16</b>	<b>11,5</b>	<b>8</b>	<b>7</b>	<b>15</b>	<b>11,8</b>	<b>36,4</b>	<b>-6,3</b>
Indústrias extrativas	-	-	-	-	-	-	-	-	-	-	-	-	-	-
Indústrias alimentares das bebidas e do tabaco	-	-	-	-	-	-	-	-	-	-	-	-	-	-
Fabricação de têxteis	-	-	-	-	-	-	-	-	-	-	-	-	-	-
Indústria do vestuário	-	-	-	-	-	-	-	-	-	-	-	-	-	-
Indústria do couro e dos produtos do couro	-	-	-	-	-	-	-	-	-	-	-	-	-	-
Indústria da madeira e da cortiça	-	-	-	-	-	-	-	-	-	-	-	-	-	-
Indústrias do papel, impressão e reprodução	-	-	-	-	-	-	-	-	-	-	-	-	-	-
Fab. prod. petrol., quím., farmac., borracha e plástico	-	-	-	-	-	-	-	-	-	-	-	-	-	-
Fab. de outros produtos minerais não metálicos	-	-	-	-	-	-	-	-	-	1	1	0,8	-	-
Ind. metalúrgica de base e fab. produtos metálicos	-	-	-	-	-	1	1	0,7	-	-	-	-	-	-100,0
Fab. eq. informático, elétrico, máq. e equip. n.e.	-	-	-	-	-	-	-	-	-	-	-	-	-	-
Fab. veíc. auto, componentes e outro eq. transporte	-	-	-	-	-	-	-	-	-	-	-	-	-	-
Fab.mobiliário, repar. máq. e equip., e outras ind.transf.	3	-	3	3,0	-	-	-	-	-	-	-	-	-100,0	-
Eletricidade, gás e água, saneam., resid.e despoluição	-	-	-	-	1	3	4	2,9	1	5	6	4,7	-	50,0
Construção	6	2	8	8,0	7	4	11	7,9	7	1	8	6,3	-	-27,3
<b>Serviços</b>	<b>40</b>	<b>43</b>	<b>83</b>	<b>83,0</b>	<b>53</b>	<b>70</b>	<b>123</b>	<b>88,5</b>	<b>54</b>	<b>58</b>	<b>112</b>	<b>88,2</b>	<b>34,9</b>	<b>-8,9</b>
Comércio por grosso e a retalho	7	5	12	12,0	10	12	22	15,8	9	9	18	14,2	50,0	-18,2
Transportes e armazenagem	1	-	1	1,0	1	-	1	0,7	2	-	2	1,6	100,0	100,0
Atividades de alojamento e restauração	11	11	22	22,0	16	32	48	34,5	23	21	44	34,6	100,0	-8,3
Ativ. edição, difusão e produção e distrib. conteúdos	-	-	-	-	-	-	-	-	-	-	-	-	-	-
Técnicas de informação e Telecomunicações	2	-	2	2,0	1	3	4	2,9	-	-	-	-	-100,0	-100,0
Atividades financeiras e de seguros	-	-	-	-	-	2	2	1,4	-	-	-	-	-	-100,0
Atividades imobiliárias, administ. e serviços apoio	6	11	17	17,0	10	3	13	9,4	12	13	25	19,7	47,1	92,3
Atividades de consultoria, científicas, téc.e simil.	5	2	7	7,0	4	5	9	6,5	1	3	4	3,1	-42,9	-55,6
Admin. pública, educação, ativ. saúde e apoio social	4	9	13	13,0	2	7	9	6,5	3	6	9	7,1	-30,8	-
Outras atividades de serviços	4	5	9	9,0	9	6	15	10,8	4	6	10	7,9	11,1	-33,3



## CONCEITOS E DEFINIÇÕES:

**PEDIDOS DE EMPREGO** - Total de pessoas com idade igual ou superior a 16 anos (salvaguardando as reservas previstas na lei), inscritas no Centro de Emprego para obter um emprego por conta de outrem.

### Subdividem-se nas categorias:

**DESEMPREGADOS/DESEMPREGO REGISTADO** - Candidatos inscritos que não têm trabalho, procuram um emprego como trabalhador por conta de outrem, estão imediatamente disponíveis e têm capacidade para trabalhar, dos quais:

**1º emprego:** nunca trabalharam,  
**Novo emprego:** já trabalharam.

**EMPREGADOS** - Candidatos inscritos que, tendo um emprego a tempo completo ou parcial pretendem mudar para outro emprego; (inclui candidatos na situação de suspensos temporariamente do trabalho, mas que mantêm um vínculo formal à empresa);

**OCUPADOS** - Candidatos inscritos a desenvolver uma atividade temporária, no âmbito da satisfação de necessidades coletivas, ao abrigo de um Programa Ocupacional de Emprego, a frequentar formação profissional ou integrado em medidas ativas de emprego, com exceção das medidas que visem a criação do próprio emprego ou de postos de trabalho, ou seja, que visem a integração direta no mercado de trabalho;

**INDISPONÍVEIS TEMPORARIAMENTE** - Candidatos inscritos que não reúnem as condições imediatas para o trabalho e apresentam indisponibilidade justificada.

**DESEMPREGADOS JOVENS** - Candidatos desempregados com menos de 25 anos de idade.

**DESEMPREGADOS ADULTOS** - Candidatos desempregados com 25 ou mais anos de idade.

**DESEMPREGADOS DE CURTA DURAÇÃO** - Candidatos inscritos como desempregados há menos de um ano.

**DESEMPREGADOS DE LONGA DURAÇÃO** - Candidatos inscritos como desempregados há um ano ou mais.

**OFERTAS DE EMPREGO** - Empregos disponíveis comunicados pelas entidades empregadoras ao Centro de Emprego.

**COLOCAÇÕES** - Ofertas de emprego satisfeitas, com candidatos apresentados pelo Centro de Emprego.

**AUTOCOLOCAÇÕES** - Obtenção, por iniciativa própria, de colocações profissionais.

As estatísticas dos **Pedidos** e **Ofertas de Emprego**, podem referir-se a:

**Situação no fim do mês** - Número de registos existentes no final do mês.

**Movimento ao longo do mês** - Número de registos durante o mês.

As estatísticas das **Colocações** referem-se apenas ao movimento ao longo do mês.

## CLASSIFICAÇÕES UTILIZADAS:

**Classificação Portuguesa das Profissões - 2010** - 14ª Deliberação da secção permanente de coordenação estatística do Conselho Superior de Estatística - Instituto Nacional de Estatística, I.P. (DR, IIª Série, nº106 de 01/06/2010).

**Classificação Portuguesa das Atividades Económicas – CAE - Rev. 4** (Decreto-Lei n.º 9/2025, de 12 de fevereiro)

**SINAIS CONVENCIONAIS:**

- Resultado nulo
- x Dado não disponível

**SIGLAS**

<b>H</b>	Total no sexo masculino
<b>M</b>	Total no sexo feminino
<b>&lt; 25 anos</b>	Menores de 25 anos
<b>&gt;= 25 anos</b>	Com 25 anos ou mais
<b>&lt; 1 ano</b>	Há menos de 1 ano
<b>&gt;= 1 ano</b>	Há 1 ano ou mais
<b>V.A.</b>	Valor absoluto
<b>Var.</b>	Varição
<b>%</b>	Valor percentual
<b>Ant.</b>	Anterior
<b>Homól.</b>	Homólogo
<b>CPP/10</b>	Classificação Portuguesa de Profissões, Versão 2010
<b>CAE/Rev.4</b>	Classificação Portuguesa das Atividades Económicas Revisão 4 (2025)

## FICHA TÉCNICA

### Edição

Secretaria Regional de Inclusão, Trabalho e Juventude  
Instituto de Emprego da Madeira, IP-RAM  
Rua da Boa Viagem, nº 36  
9060 - 027 Funchal  
Tel.: 291 145 740  
Fax: 291 220 014  
E-mail: [emprego@iem.madeira.gov.pt](mailto:emprego@iem.madeira.gov.pt)  
Site: [www.iem.madeira.gov.pt](http://www.iem.madeira.gov.pt)

### Coordenação e Conceção Gráfica

Divisão de Estatística, Planeamento e Comunicação

**Formato:** Publicação em suporte eletrónico

**Periodicidade:** Mensal

**Data de edição:** Maio de 2025