

## SÍNTESE - INDICADORES DO MERCADO DE EMPREGO

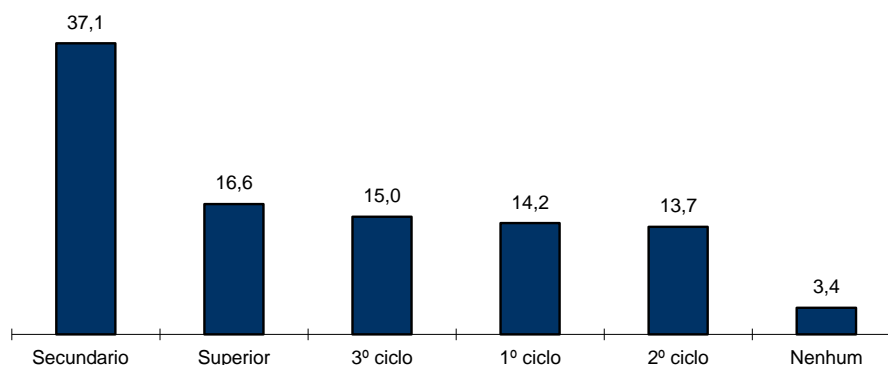
REGIÃO AUTÓNOMA DA MADEIRA

	JULHO/24		JUNHO/25		JULHO/25		VARIÇÃO %	
	V.A.	%	V.A.	%	V.A.	%	Mês Homólogo	Mês Anterior
<b>DESEMPREGO REGISTRADO</b>	6.725	100,0	5.598	100,0	<b>5.419</b>	<b>100,0</b>	<b>-19,4</b>	<b>-3,2</b>
Homens	2.901	43,1	2.429	43,4	<b>2.351</b>	43,4	-19,0	-3,2
Mulheres	3.824	56,9	3.169	56,6	<b>3.068</b>	56,6	-19,8	-3,2
<b>&lt; 25 anos de idade</b>	761	11,3	586	10,5	<b>661</b>	<b>12,2</b>	<b>-13,1</b>	<b>12,8</b>
Homens	345		269		<b>301</b>		-12,8	11,9
Mulheres	416		317		<b>360</b>		-13,5	13,6
<b>&gt;= 25 anos de idade</b>	5.964	88,7	5.012	89,5	<b>4.758</b>	<b>87,8</b>	<b>-20,2</b>	<b>-5,1</b>
Homens	2.556		2.160		<b>2.050</b>		-19,8	-5,1
Mulheres	3.408		2.852		<b>2.708</b>		-20,5	-5,0
<b>&lt; 1 ano de inscrição</b>	3.875	57,6	3.286	58,7	<b>3.207</b>	<b>59,2</b>	<b>-17,2</b>	<b>-2,4</b>
Homens	1.719		1.435		<b>1.376</b>		-20,0	-4,1
Mulheres	2.156		1.851		<b>1.831</b>		-15,1	-1,1
<b>&gt;= 1 ano de inscrição</b>	2.850	42,4	2.312	41,3	<b>2.212</b>	<b>40,8</b>	<b>-22,4</b>	<b>-4,3</b>
Homens	1.182		994		<b>975</b>		-17,5	-1,9
Mulheres	1.668		1.318		<b>1.237</b>		-25,8	-6,1
<b>Primeiro Emprego</b>	536	8,0	411	7,3	<b>484</b>	<b>8,9</b>	<b>-9,7</b>	<b>17,8</b>
<b>Novo Emprego</b>	6.189	92,0	5.187	92,7	<b>4.935</b>	<b>91,1</b>	<b>-20,3</b>	<b>-4,9</b>
<b>Atividades económicas</b>		100,0		100,0		100,0		
Agric.,pecuária,caça, silvic.e pesca	126	2,0	132	2,5	<b>121</b>	2,5	<b>-4,0</b>	<b>-8,3</b>
Indústria,energia e água e construção	813	13,1	648	12,5	<b>611</b>	12,4	<b>-24,8</b>	<b>-5,7</b>
Serviços	5.250	84,8	4.407	85,0	<b>4.203</b>	85,2	<b>-19,9</b>	<b>-4,6</b>
<b>Nível de Instrução</b>								
Nenhum Nível de Instrução	259	3,9	190	3,4	<b>184</b>	3,4	-29,0	-3,2
Básico - 1º Ciclo	1.043	15,5	818	14,6	<b>768</b>	14,2	-26,4	-6,1
Básico - 2º Ciclo	967	14,4	786	14,0	<b>743</b>	13,7	-23,2	-5,5
Básico - 3º Ciclo	1.021	15,2	859	15,3	<b>813</b>	15,0	-20,4	-5,4
Secundário	2.492	37,1	2.080	37,2	<b>2.010</b>	37,1	-19,3	-3,4
Superior	943	14,0	865	15,5	<b>901</b>	16,6	-4,5	4,2
<b>PROCURA DE EMPREGO AO LONGO DO MÊS</b>								
<b>Desempregados</b>	922	100,0	667	100,0	<b>806</b>	<b>100,0</b>	<b>-12,6</b>	<b>20,8</b>
Homens	410	44,5	305	45,7	<b>343</b>	42,6	-16,3	12,5
Mulheres	512	55,5	362	54,3	<b>463</b>	57,4	-9,6	27,9
Primeiro Emprego	122	13,2	59	8,8	<b>131</b>	16,3	7,4	122,0
Novo Emprego	800	86,8	608	91,2	<b>675</b>	83,7	-15,6	11,0
<b>OFERTAS DE EMPREGO</b>								
<b>Recebidas ao longo do mês</b>	182		199		<b>203</b>		<b>11,5</b>	<b>2,0</b>
<b>Permanecem no fim do mês</b>	356		425		<b>436</b>		<b>22,5</b>	<b>2,6</b>
<b>AJUSTAMENTO DO MERCADO DE EMPREGO</b>								
<b>Autocolocações</b>	324		360		<b>321</b>		<b>-0,9</b>	<b>-10,8</b>
<b>Colocações</b>	103		126		<b>101</b>		<b>-1,9</b>	<b>-19,8</b>

**QUADRO I - DESEMPREGO REGISTRADO POR NÍVEL DE INSTRUÇÃO SEGUNDO O GRUPO ETÁRIO E O TEMPO DE INSCRIÇÃO**

REGIÃO AUTÓNOMA DA MADEIRA

HOMENS / MULHERES	< 25 ANOS			≥ 25 ANOS			TOTAL
	TOTAL	< 1ANO	≥1ANO	TOTAL	< 1ANO	≥1ANO	
<b>Total</b>	<b>661</b>	<b>538</b>	<b>123</b>	<b>4.758</b>	<b>2.669</b>	<b>2.089</b>	<b>5.419</b>
Nenhum Nível de Instrução	0	0	0	184	72	112	184
Básico - 1º Ciclo	0	0	0	768	355	413	768
Básico - 2º Ciclo	21	21	0	722	411	311	743
Básico - 3º Ciclo	76	61	15	737	468	269	813
Secundário	376	310	66	1.634	990	644	2.010
Superior	188	146	42	713	373	340	901
<b>HOMENS</b>							
<b>Total</b>	<b>301</b>	<b>249</b>	<b>52</b>	<b>2.050</b>	<b>1.127</b>	<b>923</b>	<b>2.351</b>
Nenhum Nível de Instrução	0	0	0	104	36	68	104
Básico - 1º Ciclo	0	0	0	402	180	222	402
Básico - 2º Ciclo	16	16	0	365	216	149	381
Básico - 3º Ciclo	37	32	5	306	200	106	343
Secundário	187	153	34	590	351	239	777
Superior	61	48	13	283	144	139	344
<b>MULHERES</b>							
<b>Total</b>	<b>360</b>	<b>289</b>	<b>71</b>	<b>2.708</b>	<b>1.542</b>	<b>1.166</b>	<b>3.068</b>
Nenhum Nível de Instrução	0	0	0	80	36	44	80
Básico - 1º Ciclo	0	0	0	366	175	191	366
Básico - 2º Ciclo	5	5	0	357	195	162	362
Básico - 3º Ciclo	39	29	10	431	268	163	470
Secundário	189	157	32	1.044	639	405	1.233
Superior	127	98	29	430	229	201	557

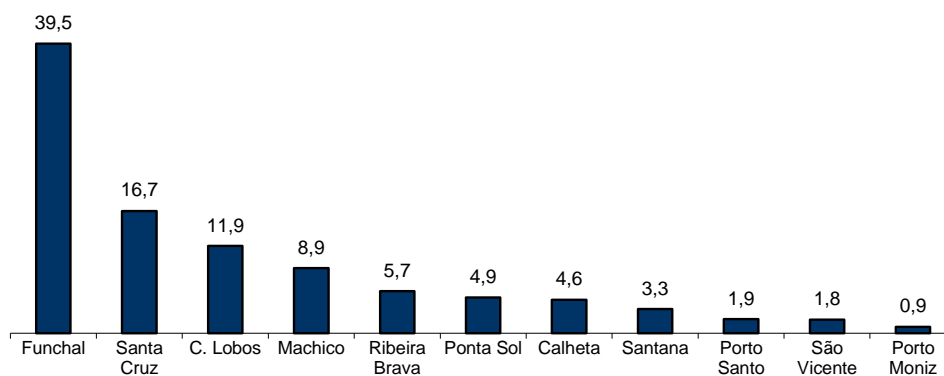
**Distribuição Percentual do Desemprego Registrado por Nível de Instrução**

## QUADRO II - DESEMPREGO REGISTRADO POR CONCELHOS SEGUNDO O GRUPO ETÁRIO E O TEMPO DE INSCRIÇÃO

REGIÃO AUTÓNOMA DA MADEIRA

HOMENS / MULHERES	< 25 ANOS			≥ 25 ANOS			TOTAL
	TOTAL	< 1ANO	≥1ANO	TOTAL	< 1ANO	≥1ANO	
<b>Total</b>	<b>661</b>	<b>538</b>	<b>123</b>	<b>4.758</b>	<b>2.669</b>	<b>2.089</b>	<b>5.419</b>
Calheta	22	18	4	226	112	114	248
Câmara de Lobos	110	91	19	534	311	223	644
Funchal	217	181	36	1.922	1.108	814	2.139
Machico	56	44	12	425	248	177	481
Ponta do Sol	42	34	8	221	141	80	263
Porto Moniz	0	0	0	48	23	25	48
Ribeira Brava	54	45	9	256	136	120	310
Santa Cruz	121	97	24	782	422	360	903
Santana	12	8	4	167	75	92	179
São Vicente	16	13	3	84	43	41	100
Porto Santo	11	7	4	93	50	43	104
<b>HOMENS</b>							
<b>Total</b>	<b>301</b>	<b>249</b>	<b>52</b>	<b>2.050</b>	<b>1.127</b>	<b>923</b>	<b>2.351</b>
Calheta	10	9	1	101	47	54	111
Câmara de Lobos	53	44	9	211	117	94	264
Funchal	99	80	19	875	491	384	974
Machico	27	23	4	191	122	69	218
Ponta do Sol	19	16	3	68	44	24	87
Porto Moniz	0	0	0	27	12	15	27
Ribeira Brava	24	19	5	112	60	52	136
Santa Cruz	50	42	8	300	160	140	350
Santana	5	5	0	80	32	48	85
São Vicente	5	5	0	36	16	20	41
Porto Santo	9	6	3	49	26	23	58
<b>MULHERES</b>							
<b>Total</b>	<b>360</b>	<b>289</b>	<b>71</b>	<b>2.708</b>	<b>1.542</b>	<b>1.166</b>	<b>3.068</b>
Calheta	12	9	3	125	65	60	137
Câmara de Lobos	57	47	10	323	194	129	380
Funchal	118	101	17	1.047	617	430	1.165
Machico	29	21	8	234	126	108	263
Ponta do Sol	23	18	5	153	97	56	176
Porto Moniz	0	0	0	21	11	10	21
Ribeira Brava	30	26	4	144	76	68	174
Santa Cruz	71	55	16	482	262	220	553
Santana	7	3	4	87	43	44	94
São Vicente	11	8	3	48	27	21	59
Porto Santo	2	1	1	44	24	20	46

### Distribuição Percentual do Desemprego Registrado por Concelhos

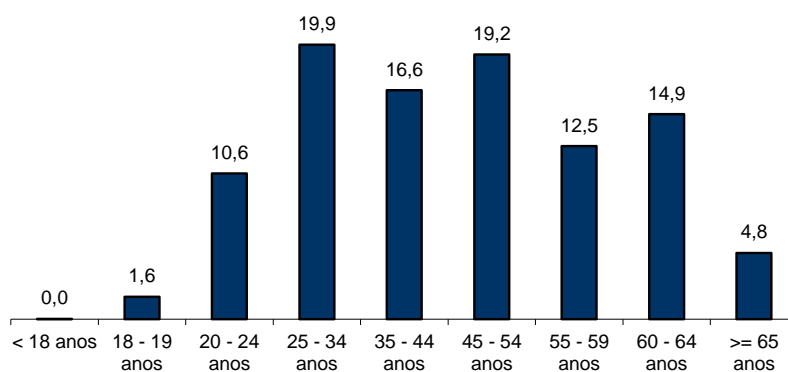


**QUADRO III - DESEMPREGO REGISTRADO POR GRUPO ETÁRIO SEGUNDO O TEMPO DE INSCRIÇÃO**

REGIÃO AUTÓNOMA DA MADEIRA

HOMENS / MULHERES	TEMPO DE INSCRIÇÃO						TOTAL
	< 1MÊS	1 - 2 MESES	3 - 5 MESES	6 - 11 MESES	12 - 23 MESES	>= 24 MESES	
<b>Total</b>	<b>738</b>	<b>820</b>	<b>747</b>	<b>902</b>	<b>896</b>	<b>1.316</b>	<b>5.419</b>
< 18 anos	1	-	-	-	-	-	1
18 - 19 anos	33	28	12	15	-	-	88
20 - 24 anos	141	128	94	86	86	37	572
25 - 34 anos	171	192	176	213	183	142	1.077
35 - 44 anos	133	150	148	158	153	156	898
45 - 54 anos	153	151	137	179	164	255	1.039
55 - 59 anos	43	91	83	110	133	219	679
60 - 64 anos	49	62	78	114	134	368	805
>= 65 anos	14	18	19	27	43	139	260
<b>HOMENS</b>							
<b>Total</b>	<b>307</b>	<b>373</b>	<b>310</b>	<b>386</b>	<b>391</b>	<b>584</b>	<b>2.351</b>
< 18 anos	1	-	-	-	-	-	1
18 - 19 anos	12	16	8	9	-	-	45
20 - 24 anos	58	58	40	47	37	15	255
25 - 34 anos	73	75	66	72	80	59	425
35 - 44 anos	54	79	59	53	52	44	341
45 - 54 anos	63	63	52	83	61	97	419
55 - 59 anos	20	41	34	58	69	95	317
60 - 64 anos	22	32	42	50	68	205	419
>= 65 anos	4	9	9	14	24	69	129
<b>MULHERES</b>							
<b>Total</b>	<b>431</b>	<b>447</b>	<b>437</b>	<b>516</b>	<b>505</b>	<b>732</b>	<b>3.068</b>
< 18 anos	-	-	-	-	-	-	0
18 - 19 anos	21	12	4	6	-	-	43
20 - 24 anos	83	70	54	39	49	22	317
25 - 34 anos	98	117	110	141	103	83	652
35 - 44 anos	79	71	89	105	101	112	557
45 - 54 anos	90	88	85	96	103	158	620
55 - 59 anos	23	50	49	52	64	124	362
60 - 64 anos	27	30	36	64	66	163	386
>= 65 anos	10	9	10	13	19	70	131

**Distribuição Percentual do Desemprego Registrado por Grupos Etários**





**QUADRO IV - DESEMPREGO REGISTRADO POR GRUPOS DE PROFISSÕES**  
Situação no fim dos meses

REGIÃO AUTÓNOMA DA MADEIRA

Grupos de Profissões - CPP/10	JULHO/24				JUNHO/25				JULHO/25				Var. %	
	H	M	TOTAL	%	H	M	TOTAL	%	H	M	TOTAL	%	Mês homól.	Mês anter.
<b>Total</b>	<b>2.901</b>	<b>3.824</b>	<b>6.725</b>	<b>100,0</b>	<b>2.429</b>	<b>3.169</b>	<b>5.598</b>	<b>100,0</b>	<b>2.351</b>	<b>3.068</b>	<b>5.419</b>	<b>100,0</b>	<b>-19,4</b>	<b>-3,2</b>
01 Oficiais das Forças Armadas	2	2	4	0,1	1	-	1	0,0	1	-	1	0,0	-75,0	-
02 Sargentos das Forças Armadas	1	1	2	0,0	3	2	5	0,1	2	2	4	0,1	100,0	-20,0
03 Outro pessoal das Forças Armadas	18	-	18	0,3	12	-	12	0,2	9	-	9	0,2	-50,0	-25,0
11 Repres.do poder legislativo e de órgãos executivos, dirigentes sup. Adm.Pública, de org.espec., diretores e gestores de empresas	5	3	8	0,1	6	1	7	0,1	5	-	5	0,1	-37,5	-28,6
12 Diretores de serviços administrativos e comerciais	18	10	28	0,4	14	6	20	0,4	16	6	22	0,4	-21,4	10,0
13 Diretores de produção e de serviços especializados	15	3	18	0,3	9	3	12	0,2	10	3	13	0,2	-27,8	8,3
14 Diretores de hotelaria, restauração, comércio e de outros serviços	33	20	53	0,8	34	18	52	0,9	31	17	48	0,9	-9,4	-7,7
21 Especialistas das ciências físicas, matemáticas, engenharias e técnicas afins	108	110	218	3,2	92	90	182	3,3	91	98	189	3,5	-13,3	3,8
22 Profissionais de saúde	7	27	34	0,5	4	19	23	0,4	3	18	21	0,4	-38,2	-8,7
23 Professores	20	41	61	0,9	20	24	44	0,8	18	30	48	0,9	-21,3	9,1
24 Especialistas em finanças, contabilidade, org. administrativa, relações púb. e comerciais	62	90	152	2,3	82	99	181	3,2	83	113	196	3,6	28,9	8,3
25 Especialistas em tecnologias de informação e comunicação (TIC)	51	7	58	0,9	57	7	64	1,1	66	8	74	1,4	27,6	15,6
26 Especialistas em assuntos jurídicos, sociais, artísticos e culturais	58	116	174	2,6	53	83	136	2,4	50	89	139	2,6	-20,1	2,2
31 Técnicos e prof. das ciências e engenharia, de nível intermédio	68	14	82	1,2	64	10	74	1,3	66	15	81	1,5	-1,2	9,5
32 Técnicos e profissionais, de nível intermédio da saúde	19	80	99	1,5	17	72	89	1,6	18	71	89	1,6	-10,1	-
33 Técnicos de nível intermédio, das áreas financeira, administrativa e dos negócios	99	111	210	3,1	86	95	181	3,2	88	107	195	3,6	-7,1	7,7
34 Técnicos nível intermédio dos serviços jurídicos, sociais, desportivos, culturais e simil.	93	112	205	3,0	76	102	178	3,2	94	97	191	3,5	-6,8	7,3
35 Técnicos das tecnologias de informação e comunicação	55	7	62	0,9	62	8	70	1,3	54	6	60	1,1	-3,2	-14,3
41 Empregados de escritório, secretários em geral e operadores de processamento de dados	147	449	596	8,9	126	385	511	9,1	121	369	490	9,0	-17,8	-4,1
42 Pessoal de apoio direto a clientes	76	178	254	3,8	73	170	243	4,3	67	159	226	4,2	-11,0	-7,0
43 Operadores de dados, de contabilidade, estatística, de serv. financ. e relac. com o registo	98	24	122	1,8	71	31	102	1,8	73	26	99	1,8	-18,9	-2,9
44 Outro pessoal de apoio de tipo administrativo	9	9	18	0,3	6	11	17	0,3	5	10	15	0,3	-16,7	-11,8
51 Trabalhadores dos serviços pessoais	189	273	462	6,9	134	251	385	6,9	135	228	363	6,7	-21,4	-5,7
52 Vendedores	156	547	703	10,5	109	431	540	9,6	107	406	513	9,5	-27,0	-5,0
53 Trabalhadores dos cuidados pessoais e similares	11	315	326	4,8	4	270	274	4,9	5	249	254	4,7	-22,1	-7,3
54 Pessoal dos serviços de proteção e segurança	35	5	40	0,6	24	1	25	0,4	19	-	19	0,4	-52,5	-24,0
61 Agricultores e trab. qualificados da agricultura e prod. animal, orientados para o mercado	123	16	139	2,1	108	14	122	2,2	95	14	109	2,0	-21,6	-10,7
62 Trab. qualificados da floresta, pesca e caça, orientados para o mercado	41	-	41	0,6	35	3	38	0,7	38	3	41	0,8	-	7,9
63 Agricultores, criadores de animais, pescadores, caçadores e coletores, de subsistência	7	2	9	0,1	6	1	7	0,1	5	1	6	0,1	-33,3	-14,3
71 Trabalhadores qualificados da construção e similares, exceto eletricista	182	-	182	2,7	125	-	125	2,2	116	-	116	2,1	-36,3	-7,2
72 Trabalhadores qualificados da metalurgia, metalomecânica e simil.	81	-	81	1,2	61	-	61	1,1	57	-	57	1,1	-29,6	-6,6
73 Trab. qualificados da impressão, fabrico de instrum. precisão, joalheiros, artesãos e simil.	5	6	11	0,2	4	6	10	0,2	3	6	9	0,2	-18,2	-10,0
74 Trabalhadores qualificados em eletricidade e em eletrônica	43	1	44	0,7	36	1	37	0,7	38	1	39	0,7	-11,4	5,4
75 Trabalhadores da transf. alimentos, da madeira, do vestuário e outras ind. e artesanato	41	56	97	1,4	46	45	91	1,6	47	43	90	1,7	-7,2	-1,1
81 Operadores de instalações fixas e máquinas	19	41	60	0,9	15	44	59	1,1	14	37	51	0,9	-15,0	-13,6
82 Trabalhadores da montagem	5	1	6	0,1	4	2	6	0,1	4	2	6	0,1	-	-
83 Condutores de veículos e operadores de equipamentos móveis	265	9	274	4,1	232	10	242	4,3	213	6	219	4,0	-20,1	-9,5
91 Trabalhadores de limpeza	92	721	813	12,1	60	555	615	11,0	56	507	563	10,4	-30,8	-8,5
92 Trabalhadores não qualificados da agricultura, produção animal, pesca e floresta	11	6	17	0,3	4	4	8	0,1	5	4	9	0,2	-47,1	12,5
93 Trabalhadores não qualificados da ind. extrativa, construção, ind. transf. e transportes	109	63	172	2,6	111	53	164	2,9	105	45	150	2,8	-12,8	-8,5
94 Assistentes na preparação de refeições	109	191	300	4,5	77	120	197	3,5	67	148	215	4,0	-28,3	9,1
95 Vendedores ambulantes (exceto de alimentos) e prestadores de serviços na rua	3	-	3	0,0	1	-	1	0,0	1	-	1	0,0	-66,7	-
96 Trabalhadores dos resíduos e de outros serviços elementares	312	157	469	7,0	265	122	387	6,9	250	124	374	6,9	-20,3	-3,4

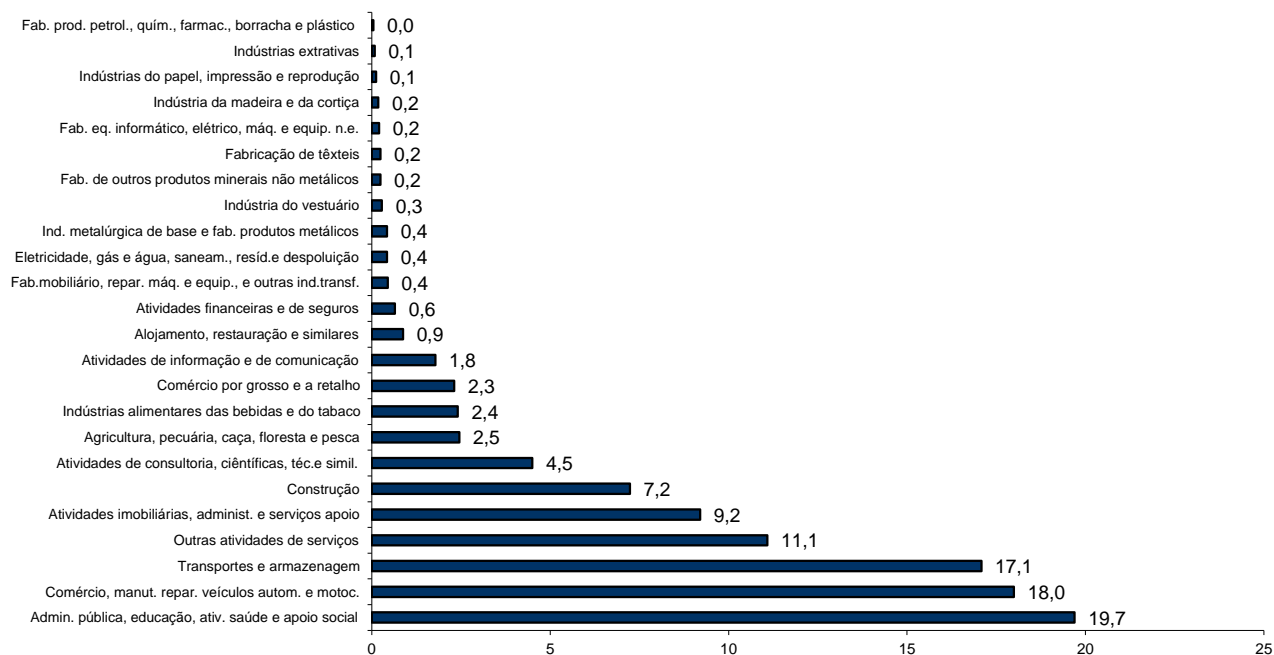
**QUADRO V - DESEMPREGO REGISTRADO (NOVO EMPREGO) POR ATIVIDADE ECONÓMICA**

Situação no fim dos meses

REGIÃO AUTÓNOMA DA MADEIRA

Atividade Económica - CAE / Rev.4	JULHO/24				JUNHO/25				JULHO/25				Var. %	
	H	M	TOTAL	%	H	M	TOTAL	%	H	M	TOTAL	%	Mês homól.	Mês anter.
<b>Total</b>	<b>2.646</b>	<b>3.543</b>	<b>6.189</b>	<b>100,0</b>	<b>2.227</b>	<b>2.960</b>	<b>5.187</b>	<b>100,0</b>	<b>2.116</b>	<b>2.819</b>	<b>4.935</b>	<b>100,0</b>	<b>-20,3</b>	<b>-4,9</b>
<b>Agricultura, prod. animal, caça, floresta e pesca</b>	<b>98</b>	<b>28</b>	<b>126</b>	<b>2,0</b>	<b>100</b>	<b>32</b>	<b>132</b>	<b>2,5</b>	<b>91</b>	<b>30</b>	<b>121</b>	<b>2,5</b>	<b>-4,0</b>	<b>-8,3</b>
<b>Indústria, energia e água e construção</b>	<b>597</b>	<b>216</b>	<b>813</b>	<b>13,1</b>	<b>472</b>	<b>176</b>	<b>648</b>	<b>12,5</b>	<b>457</b>	<b>154</b>	<b>611</b>	<b>12,4</b>	<b>-24,8</b>	<b>-5,7</b>
Indústrias extrativas	1	3	4	0,1	1	4	5	0,1	1	3	4	0,1	-	-20,0
Indústrias alimentares das bebidas e do tabaco	69	76	145	2,3	52	65	117	2,3	61	58	119	2,4	-17,9	1,7
Fabricação de têxteis	3	21	24	0,4	3	9	12	0,2	2	10	12	0,2	-50,0	-
Indústria do vestuário	3	19	22	0,4	3	13	16	0,3	3	11	14	0,3	-36,4	-12,5
Indústria do couro e dos produtos do couro	2	1	3	0,0	-	1	1	0,0	-	1	1	0,0	-66,7	-
Indústria da madeira e da cortiça	7	1	8	0,1	10	2	12	0,2	8	1	9	0,2	12,5	-25,0
Indústrias do papel, impressão e reprodução	4	2	6	0,1	5	3	8	0,2	4	2	6	0,1	-	-25,0
Fab. prod. petrol., quím., farmac., borracha e plástico	1	-	1	0,0	1	1	2	0,0	1	1	2	0,0	100,0	-
Fab. de outros produtos minerais não metálicos	9	2	11	0,2	9	3	12	0,2	9	3	12	0,2	9,1	-
Ind. metalúrgica de base e fab. produtos metálicos	30	3	33	0,5	22	2	24	0,5	19	2	21	0,4	-36,4	-12,5
Fab. eq. informático, elétrico, máq. e equip. n.e.	3	5	8	0,1	4	5	9	0,2	5	5	10	0,2	25,0	11,1
Fab. veíc. auto, componentes e outro eq. transporte	-	-	-	-	1	-	1	0,0	1	-	1	0,0	-	-
Fab.mobiliário, repar. máq. e equip., e outras ind.transf.	14	2	16	0,3	17	5	22	0,4	17	5	22	0,4	37,5	-
Eletricidade, gás e água, saneam., resid.e despoluição	14	9	23	0,4	13	13	26	0,5	11	10	21	0,4	-8,7	-19,2
Construção	437	72	509	8,2	331	50	381	7,3	315	42	357	7,2	-29,9	-6,3
<b>Serviços</b>	<b>1.951</b>	<b>3.299</b>	<b>5.250</b>	<b>84,8</b>	<b>1.655</b>	<b>2.752</b>	<b>4.407</b>	<b>85,0</b>	<b>1.568</b>	<b>2.635</b>	<b>4.203</b>	<b>85,2</b>	<b>-19,9</b>	<b>-4,6</b>
Comércio por grosso e a retalho	416	708	1.124	18,2	343	580	923	17,8	329	559	888	18,0	-21,0	-3,8
Transportes e armazenagem	102	37	139	2,2	89	33	122	2,4	83	31	114	2,3	-18,0	-6,6
Atividades de alojamento e restauração	396	725	1.121	18,1	306	572	878	16,9	285	558	843	17,1	-24,8	-4,0
Ativ. edição, difusão e produção e distrib. conteúdos	11	15	26	0,4	20	16	36	0,7	26	17	43	0,9	65,4	19,4
Técnicas de informação e Telecomunicações	53	39	92	1,5	56	32	88	1,7	54	34	88	1,8	-4,3	-
Atividades financeiras e de seguros	23	30	53	0,9	17	16	33	0,6	14	18	32	0,6	-39,6	-3,0
Atividades imobiliárias, administ. e serviços apoio	211	368	579	9,4	209	298	507	9,8	185	269	454	9,2	-21,6	-10,5
Atividades de consultoria, científicas, téc.e simil.	87	172	259	4,2	77	138	215	4,1	71	151	222	4,5	-14,3	3,3
Admin. pública, educação, ativ. saúde e apoio social	438	704	1.142	18,5	362	658	1.020	19,7	346	626	972	19,7	-14,9	-4,7
Outras atividades de serviços	214	501	715	11,6	176	409	585	11,3	175	372	547	11,1	-23,5	-6,5

**Distribuição Percentual do Desemprego Registrado (Novo Emprego) por Atividade Económica**





**QUADRO VI - DESEMPREGADOS INSCRITOS POR GRUPOS DE PROFISSÕES**  
Movimento ao longo dos meses

REGIÃO AUTÓNOMA DA MADEIRA

Grupos de Profissões - CPP/10	JULHO/24				JUNHO/25				JULHO/25				Var. %	
	H	M	TOTAL	%	H	M	TOTAL	%	H	M	TOTAL	%	Mês homól.	Mês anter.
<b>Total</b>	<b>410</b>	<b>512</b>	<b>922</b>	<b>100,0</b>	<b>305</b>	<b>362</b>	<b>667</b>	<b>100,0</b>	<b>343</b>	<b>463</b>	<b>806</b>	<b>100,0</b>	<b>-12,6</b>	<b>20,8</b>
01 Oficiais das Forças Armadas	2	-	2	0,2	1	-	1	0,1	-	-	-	-	-100,0	-100,0
02 Sargentos das Forças Armadas	-	-	-	-	1	-	1	0,1	-	-	-	-	-	-100,0
03 Outro pessoal das Forças Armadas	1	-	1	0,1	-	-	-	-	1	-	1	0,1	-	-
11 Repres.do poder legislativo e de órgãos executivos, dirigentes sup. Adm.Pública, de org.espec., diretores e gestores de	2	1	3	0,3	1	-	1	0,1	-	-	-	-	-100,0	-100,0
12 Diretores de serviços administrativos e comerciais	1	-	1	0,1	1	-	1	0,1	3	1	4	0,5	300,0	300,0
13 Diretores de produção e de serviços especializados	-	1	1	0,1	1	-	1	0,1	1	-	1	0,1	-	-
14 Diretores de hotelaria, restauração, comércio e de outros serviços	4	2	6	0,7	-	-	-	-	2	1	3	0,4	-50,0	-
21 Especialistas das ciências físicas, matemáticas, engenharias e técnicas afins	16	9	25	2,7	12	10	22	3,3	9	17	26	3,2	4,0	18,2
22 Profissionais de saúde	2	7	9	1,0	-	1	1	0,1	2	3	5	0,6	-44,4	400,0
23 Professores	-	10	10	1,1	4	1	5	0,7	2	6	8	1,0	-20,0	60,0
24 Especialistas em finanças, contabilidade, org. administrativa, relações púb. e comerciais	8	15	23	2,5	6	12	18	2,7	11	30	41	5,1	78,3	127,8
25 Especialistas em tecnologias de informação e comunicação (TIC)	11	1	12	1,3	18	-	18	2,7	11	3	14	1,7	16,7	-22,2
26 Especialistas em assuntos jurídicos, sociais, artísticos e culturais	9	12	21	2,3	3	3	6	0,9	7	15	22	2,7	4,8	266,7
31 Técnicos e profissões das ciências e engenharia, de nível intermédio	8	-	8	0,9	6	2	8	1,2	10	3	13	1,6	62,5	62,5
32 Técnicos e profissionais, de nível intermédio da saúde	2	11	13	1,4	1	3	4	0,6	1	11	12	1,5	-7,7	200,0
33 Técnicos de nível intermédio, das áreas financeira, administrativa e dos negócios	8	12	20	2,2	5	7	12	1,8	10	19	29	3,6	45,0	141,7
34 Técnicos nível intermédio dos serviços jurídicos, sociais, desportivos, culturais e simil.	16	13	29	3,1	13	9	22	3,3	26	9	35	4,3	20,7	59,1
35 Técnicos das tecnologias de informação e comunicação	6	-	6	0,7	5	1	6	0,9	6	-	6	0,7	-	-
41 Empregados de escritório, secretários em geral e operadores de processamento de dados	20	50	70	7,6	11	30	41	6,1	10	39	49	6,1	-30,0	19,5
42 Pessoal de apoio direto a clientes	18	23	41	4,4	9	21	30	4,5	11	22	33	4,1	-19,5	10,0
43 Operadores de dados, de contabilidade, estatística, de serv. financ. e relac. com o registo	8	1	9	1,0	12	2	14	2,1	12	1	13	1,6	44,4	-7,1
44 Outro pessoal de apoio de tipo administrativo	2	-	2	0,2	2	1	3	0,4	-	1	1	0,1	-50,0	-66,7
51 Trabalhadores dos serviços pessoais	34	53	87	9,4	39	44	83	12,4	37	32	69	8,6	-20,7	-16,9
52 Vendedores	21	75	96	10,4	9	49	58	8,7	21	63	84	10,4	-12,5	44,8
53 Trabalhadores dos cuidados pessoais e similares	3	40	43	4,7	-	37	37	5,5	1	43	44	5,5	2,3	18,9
54 Pessoal dos serviços de proteção e segurança	7	2	9	1,0	2	-	2	0,3	1	-	1	0,1	-88,9	-50,0
61 Agricultores e trab. qualificados da agricultura e prod. animal, orientados para o mercado	19	2	21	2,3	12	1	13	1,9	13	1	14	1,7	-33,3	7,7
62 Trab. qualificados da floresta, pesca e caça, orientados para o mercado	6	-	6	0,7	-	-	-	-	7	-	7	0,9	16,7	-
63 Agricultores, criadores de animais, pescadores, caçadores e coletores, de subsistência	-	-	-	-	1	-	1	0,1	1	-	1	0,1	-	-
71 Trabalhadores qualificados da construção e similares, exceto electricista	24	-	24	2,6	16	-	16	2,4	15	-	15	1,9	-37,5	-6,3
72 Trabalhadores qualificados da metalurgia, metalomecânica e simil.	12	-	12	1,3	5	-	5	0,7	8	-	8	1,0	-33,3	60,0
73 Trab. qualificados da impressão, fabrico de instrum. precisão, joalheiros, artesãos e simil.	-	-	-	-	-	-	-	-	-	-	-	-	-	-
74 Trabalhadores qualificados em eletricidade e em eletrónica	4	-	4	0,4	3	-	3	0,4	8	-	8	1,0	100,0	166,7
75 Trabalhadores da transf. alimentos, da madeira, do vestuário e outras ind. e artesanato	4	5	9	1,0	4	5	9	1,3	6	3	9	1,1	-	-
81 Operadores de instalações fixas e máquinas	1	3	4	0,4	3	2	5	0,7	1	-	1	0,1	-75,0	-80,0
82 Trabalhadores da montagem	-	-	-	-	1	-	1	0,1	-	-	-	-	-	-100,0
83 Condutores de veículos e operadores de equipamentos móveis	33	1	34	3,7	23	1	24	3,6	22	2	24	3,0	-29,4	-
91 Trabalhadores de limpeza	21	85	106	11,5	9	65	74	11,1	9	69	78	9,7	-26,4	5,4
92 Trabalhadores não qualificados da agricultura, produção animal, pesca e floresta	1	-	1	0,1	-	-	-	-	1	-	1	0,1	-	-
93 Trabalhadores não qualificados da ind. extrativa, construção, ind. transf. e transportes	21	5	26	2,8	22	4	26	3,9	17	8	25	3,1	-3,8	-3,8
94 Assistentes na preparação de refeições	27	68	95	10,3	26	41	67	10,0	16	50	66	8,2	-30,5	-1,5
95 Vendedores ambulantes (exceto de alimentos) e prestadores de serviços na rua	-	-	-	-	-	-	-	-	-	-	-	-	-	-
96 Trabalhadores dos resíduos e de outros serviços elementares	28	5	33	3,6	18	10	28	4,2	24	11	35	4,3	6,1	25,0

**QUADRO VII - DESEMPREGADOS INSCRITOS (NOVO EMPREGO) POR ATIVIDADE ECONÓMICA**  
Movimento ao longo dos meses

REGIÃO AUTÓNOMA DA MADEIRA

Atividade Económica - CAE / Rev.4	JULHO/24				JUNHO/25				JULHO/25				Var. %	
	H	M	TOTAL	%	H	M	TOTAL	%	H	M	TOTAL	%	Mês homól.	Mês anter.
<b>Total</b>	<b>344</b>	<b>456</b>	<b>800</b>	<b>100,0</b>	<b>275</b>	<b>333</b>	<b>608</b>	<b>100,0</b>	<b>281</b>	<b>394</b>	<b>675</b>	<b>100,0</b>	<b>-15,6</b>	<b>11,0</b>
<b>Agricultura, prod. animal, caça, floresta e pesca</b>	<b>10</b>	<b>-</b>	<b>10</b>	<b>1,3</b>	<b>6</b>	<b>3</b>	<b>9</b>	<b>1,5</b>	<b>13</b>	<b>4</b>	<b>17</b>	<b>2,5</b>	<b>70,0</b>	<b>88,9</b>
<b>Indústria, energia e água e construção</b>	<b>81</b>	<b>14</b>	<b>95</b>	<b>11,9</b>	<b>59</b>	<b>14</b>	<b>73</b>	<b>12,0</b>	<b>59</b>	<b>13</b>	<b>72</b>	<b>10,7</b>	<b>-24,2</b>	<b>-1,4</b>
Indústrias extrativas	-	-	-	-	-	-	-	-	-	-	-	-	-	-
Indústrias alimentares das bebidas e do tabaco	15	6	21	2,6	9	6	15	2,5	14	9	23	3,4	9,5	53,3
Fabricação de têxteis	-	1	1	0,1	-	-	-	-	-	-	-	-	-100,0	-
Indústria do vestuário	-	-	-	-	-	-	-	-	-	1	1	0,1	-	-
Indústria do couro e dos produtos do couro	-	-	-	-	-	-	-	-	-	-	-	-	-	-
Indústria da madeira e da cortiça	3	-	3	0,4	-	-	-	-	-	-	-	-	-100,0	-
Indústrias do papel, impressão e reprodução	-	-	-	-	-	1	1	0,2	-	-	-	-	-	-100,0
Fab. prod. petrol., quím., farmac., borracha e plástico	-	-	-	-	-	1	1	0,2	-	-	-	-	-	-100,0
Fab. de outros produtos minerais não metálicos	-	-	-	-	2	1	3	0,5	1	-	1	0,1	-	-66,7
Ind. metalúrgica de base e fab. produtos metálicos	6	-	6	0,8	1	-	1	0,2	-	-	-	-	-100,0	-100,0
Fab. eq. informático, elétrico, máq. e equip. n.e.	-	-	-	-	-	-	-	-	1	-	1	0,1	-	-
Fab. veíc. auto, componentes e outro eq. transporte	-	-	-	-	-	-	-	-	-	-	-	-	-	-
Fab.mobiliário, repar. máq. e equip., e outras ind.transf.	2	1	3	0,4	1	-	1	0,2	2	-	2	0,3	-33,3	100,0
Eletricidade, gás e água, saneam., resid.e despoluição	2	-	2	0,3	4	-	4	0,7	3	-	3	0,4	50,0	-25,0
Construção	53	6	59	7,4	42	5	47	7,7	38	3	41	6,1	-30,5	-12,8
<b>Serviços</b>	<b>253</b>	<b>442</b>	<b>695</b>	<b>86,9</b>	<b>210</b>	<b>316</b>	<b>526</b>	<b>86,5</b>	<b>209</b>	<b>377</b>	<b>586</b>	<b>86,8</b>	<b>-15,7</b>	<b>11,4</b>
Comércio por grosso e a retalho	52	74	126	15,8	37	67	104	17,1	45	79	124	18,4	-1,6	19,2
Transportes e armazenagem	20	2	22	2,8	13	1	14	2,3	12	6	18	2,7	-18,2	28,6
Atividades de alojamento e restauração	77	164	241	30,1	76	108	184	30,3	63	116	179	26,5	-25,7	-2,7
Ativ. edição, difusão e produção e distrib. conteúdos	-	-	-	-	12	1	13	2,1	8	4	12	1,8	-	-7,7
Técnicas de informação e Telecomunicações	7	3	10	1,3	5	4	9	1,5	7	3	10	1,5	-	11,1
Atividades financeiras e de seguros	-	4	4	0,5	2	1	3	0,5	-	3	3	0,4	-25,0	-
Atividades imobiliárias, administ. e serviços apoio	35	61	96	12,0	23	42	65	10,7	27	43	70	10,4	-27,1	7,7
Atividades de consultoria, científicas, téc.e simil.	12	22	34	4,3	6	14	20	3,3	9	21	30	4,4	-11,8	50,0
Admin. pública, educação, ativ. saúde e apoio social	25	66	91	11,4	22	41	63	10,4	15	63	78	11,6	-14,3	23,8
Outras atividades de serviços	25	46	71	8,9	14	37	51	8,4	23	39	62	9,2	-12,7	21,6



**QUADRO VIII - DESEMPREGADOS INSCRITOS POR MOTIVO DE INSCRIÇÃO**  
Movimento ao longo do mês

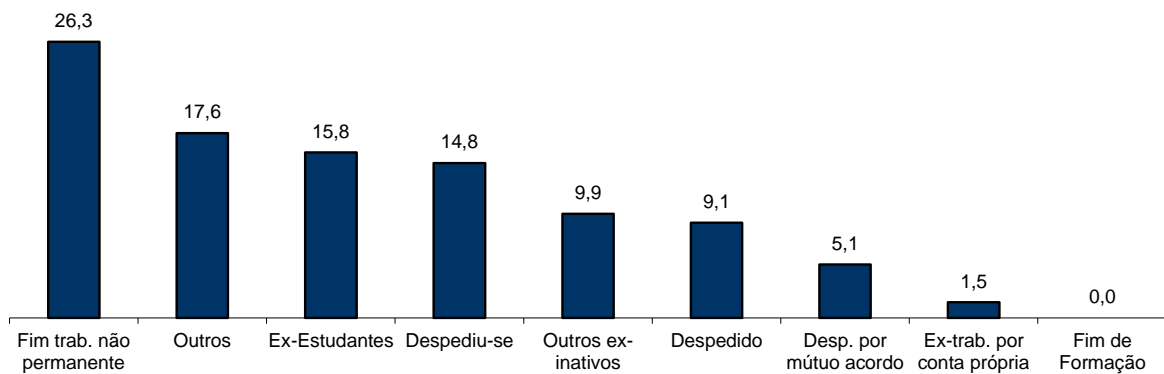
REGIÃO AUTÓNOMA DA MADEIRA

MOTIVOS DE INSCRIÇÃO	H	M	TOTAL	%
<b>Total</b>	<b>343</b>	<b>463</b>	<b>806</b>	<b>100,0</b>
Ex-Estudantes	55	72	127	15,8
Fim de Formação	-	-	-	-
Despedido	25	48	73	9,1
Despediu-se	57	62	119	14,8
Despedimento por mútuo acordo	23	18	41	5,1
Fim de trabalho não permanente	81	131	212	26,3
Ex-trabalhador por conta própria	5	7	12	1,5
Outros ex-inativos *	34	46	80	9,9
Outros **	63	79	142	17,6

\* Outros ex-inativos - inclui ex-domésticas, reformados e indivíduos em situação de inatividade que decidiram procurar um emprego por conta de outrem.

\*\* Outros - inclui reinscrições após anulações por falta à conv/controlo, ex-emigrantes e beneficiários de prestações de desemprego no espaço europeu.

**Distribuição Percentual dos Desempregados Inscritos por Motivos de Inscrição**



**QUADRO IX - OFERTAS DE EMPREGO POR GRUPOS DE PROFISSÕES**

Movimento ao longo dos meses

REGIÃO AUTÓNOMA DA MADEIRA

Grupos de Profissões - CPP/10	JULHO/24		JUNHO/25		JULHO/25		Var. %	
	V.A.	%	V.A.	%	V.A.	%	Mês homól.	Mês anter.
<b>Total</b>	<b>182</b>	<b>100,0</b>	<b>199</b>	<b>100,0</b>	<b>203</b>	<b>100,0</b>	<b>11,5</b>	<b>2,0</b>
01 Oficiais das Forças Armadas	-	-	-	-	-	-	-	-
02 Sargentos das Forças Armadas	-	-	-	-	-	-	-	-
03 Outro pessoal das Forças Armadas	-	-	-	-	-	-	-	-
11 Repres.do poder legislativo e de órgãos executivos, dirigentes sup. Adm.Pública, de org.espec., diretores e gestores de empresas	-	-	-	-	-	-	-	-
12 Diretores de serviços administrativos e comerciais	-	-	-	-	-	-	-	-
13 Diretores de produção e de serviços especializados	-	-	-	-	-	-	-	-
14 Diretores de hotelaria, restauração, comércio e de outros serviços	-	-	-	-	-	-	-	-
21 Especialistas das ciências físicas, matemáticas, engenharias e técnicas afins	7	3,8	3	1,5	1	0,5	-85,7	-66,7
22 Profissionais de saúde	4	2,2	-	-	-	-	-100,0	-
23 Professores	3	1,6	1	0,5	1	0,5	-66,7	-
24 Especialistas em finanças, contabilidade, org. administrativa, relações públ. e comerciais	8	4,4	6	3,0	3	1,5	-62,5	-50,0
25 Especialistas em tecnologias de informação e comunicação (TIC)	2	1,1	3	1,5	3	1,5	50,0	-
26 Especialistas em assuntos jurídicos, sociais, artísticos e culturais	2	1,1	1	0,5	-	-	-100,0	-100,0
31 Técnicos e profissões das ciências e engenharia, de nível intermédio	4	2,2	1	0,5	3	1,5	-25,0	200,0
32 Técnicos e profissionais, de nível intermédio da saúde	-	-	1	0,5	3	1,5	-	200,0
33 Técnicos de nível intermédio, das áreas financeira, administrativa e dos negócios	2	1,1	8	4,0	5	2,5	150,0	-37,5
34 Técnicos nível intermédio dos serviços jurídicos, sociais, desportivos, culturais e simil.	2	1,1	5	2,5	3	1,5	50,0	-40,0
35 Técnicos das tecnologias de informação e comunicação	-	-	-	-	-	-	-	-
41 Empregados de escritório, secretários em geral e operadores de processamento de dados	5	2,7	7	3,5	4	2,0	-20,0	-42,9
42 Pessoal de apoio direto a clientes	8	4,4	5	2,5	14	6,9	75,0	180,0
43 Operadores de dados, de contabilidade, estatística, de serv. financ. e relac. com o registo	1	0,5	6	3,0	7	3,4	600,0	16,7
44 Outro pessoal de apoio de tipo administrativo	1	0,5	1	0,5	-	-	-100,0	-100,0
51 Trabalhadores dos serviços pessoais	39	21,4	46	23,1	32	15,8	-17,9	-30,4
52 Vendedores	12	6,6	13	6,5	11	5,4	-8,3	-15,4
53 Trabalhadores dos cuidados pessoais e similares	5	2,7	3	1,5	1	0,5	-80,0	-66,7
54 Pessoal dos serviços de proteção e segurança	3	1,6	-	-	-	-	-100,0	-
61 Agricultores e trab. qualificados da agricultura e prod. animal, orientados para o mercado	2	1,1	2	1,0	2	1,0	-	-
62 Trab. qualificados da floresta, pesca e caça, orientados para o mercado	7	3,8	2	1,0	1	0,5	-85,7	-50,0
63 Agricultores, criadores de animais, pescadores, caçadores e coletores, de subsistência	-	-	1	0,5	2	1,0	-	100,0
71 Trabalhadores qualificados da construção e similares, exceto eletrícista	8	4,4	20	10,1	17	8,4	112,5	-15,0
72 Trabalhadores qualificados da metalurgia, metalomecânica e similares	3	1,6	5	2,5	9	4,4	200,0	80,0
73 Trab. qualificados da impressão, fabrico de instrum. precisão, joalheiros, artesãos e simil.	-	-	-	-	1	0,5	-	-
74 Trabalhadores qualificados em eletricidade e em eletrónica	4	2,2	-	-	4	2,0	-	-
75 Trabalhadores da transf. alimentos, da madeira, do vestuário e outras ind. e artesanato	1	0,5	5	2,5	6	3,0	500,0	20,0
81 Operadores de instalações fixas e máquinas	2	1,1	-	-	4	2,0	100,0	-
82 Trabalhadores da montagem	-	-	-	-	-	-	-	-
83 Condutores de veiculos e operadores de equipamentos móveis	2	1,1	10	5,0	23	11,3	1050,0	130,0
91 Trabalhadores de limpeza	22	12,1	14	7,0	14	6,9	-36,4	-
92 Trabalhadores não qualificados da agricultura, produção animal, pesca e floresta	-	-	-	-	-	-	-	-
93 Trabalhadores não qualificados da ind. extrativa, construção, ind. transf. e transportes	8	4,4	12	6,0	11	5,4	37,5	-8,3
94 Assistentes na preparação de refeições	8	4,4	14	7,0	16	7,9	100,0	14,3
95 Vendedores ambulantes (exceto de alimentos) e prestadores de serviços na rua	-	-	-	-	-	-	-	-
96 Trabalhadores dos resíduos e de outros serviços elementares	7	3,8	4	2,0	2	1,0	-71,4	-50,0



**QUADRO X - OFERTAS DE EMPREGO POR ATIVIDADE ECONÓMICA**  
Movimento ao longo dos meses

REGIÃO AUTÓNOMA DA MADEIRA

Atividade Económica - CAE / Rev.4	JULHO/24		JUNHO/25		JULHO/25		Var. %	
	V.A.	%	V.A.	%	V.A.	%	Mês homól.	Mês anter.
<b>Total</b>	<b>182</b>	<b>100,0</b>	<b>199</b>	<b>100,0</b>	<b>203</b>	<b>100,0</b>	<b>11,5</b>	<b>2,0</b>
<b>Agricultura, prod. animal, caça, floresta e pesca</b>	<b>5</b>	<b>2,7</b>	<b>1</b>	<b>0,5</b>	<b>3</b>	<b>1,5</b>	<b>-40,0</b>	<b>200,0</b>
<b>Indústria, energia e água e construção</b>	<b>30</b>	<b>16,5</b>	<b>39</b>	<b>19,6</b>	<b>42</b>	<b>20,7</b>	<b>40,0</b>	<b>7,7</b>
Indústrias extrativas	-	-	-	-	-	-	-	-
Indústrias alimentares das bebidas e do tabaco	6	3,3	4	2,0	4	2,0	-33,3	-
Fabricação de têxteis	-	-	-	-	-	-	-	-
Indústria do vestuário	-	-	-	-	1	0,5	-	-
Indústria do couro e dos produtos do couro	-	-	-	-	-	-	-	-
Indústria da madeira e da cortiça	1	0,5	-	-	-	-	-100,0	-
Indústrias do papel, impressão e reprodução	-	-	-	-	-	-	-	-
Fab. prod. petrol., quím., farmac., borracha e plástico	-	-	-	-	-	-	-	-
Fab. de outros produtos minerais não metálicos	-	-	-	-	-	-	-	-
Ind. metalúrgica de base e fab. produtos metálicos	-	-	-	-	2	1,0	-	-
Fab. eq. informático, elétrico, máq. e equip. n.e.	-	-	-	-	-	-	-	-
Fab. veíc. auto, componentes e outro eq. transporte	-	-	-	-	-	-	-	-
Fab.mobiliário, repar. máq. e equip., e outras ind.transf.	3	1,6	-	-	3	1,5	-	-
Eletricidade, gás e água, saneam., resíd.e despoluição	-	-	4	2,0	5	2,5	-	25,0
Construção	20	11,0	31	15,6	27	13,3	35,0	-12,9
<b>Serviços</b>	<b>147</b>	<b>80,8</b>	<b>159</b>	<b>79,9</b>	<b>158</b>	<b>77,8</b>	<b>7,5</b>	<b>-0,6</b>
Comércio por grosso e a retalho	22	12,1	36	18,1	35	17,2	59,1	-2,8
Transportes e armazenagem	2	1,1	5	2,5	10	4,9	400,0	100,0
Atividades de alojamento e restauração	71	39,0	73	36,7	66	32,5	-7,0	-9,6
Ativ. edição, difusão e produção e distrib. conteúdos	1	0,5	-	-	-	-	-100,0	-
Técnicas de informação e Telecomunicações	5	2,7	2	1,0	3	1,5	-40,0	50,0
Atividades financeiras e de seguros	-	-	-	-	-	-	-	-
Atividades imobiliárias, administ. e serviços apoio	10	5,5	11	5,5	8	3,9	-20,0	-27,3
Atividades de consultoria, científicas, téc.e simil.	9	4,9	7	3,5	10	4,9	11,1	42,9
Admin. pública, educação, ativ. saúde e apoio social	16	8,8	8	4,0	6	3,0	-62,5	-25,0
Outras atividades de serviços	11	6,0	17	8,5	20	9,9	81,8	17,6

**QUADRO XI - OFERTAS DE EMPREGO POR GRUPOS DE PROFISSÕES**

Situação no fim dos meses

REGIÃO AUTÓNOMA DA MADEIRA

Grupos de Profissões - CPP/10	JULHO/24		JUNHO/25		JULHO/25		Var. %	
	V.A.	%	V.A.	%	V.A.	%	Mês homól.	Mês anter.
<b>Total</b>	<b>356</b>	<b>100,0</b>	<b>425</b>	<b>100,0</b>	<b>436</b>	<b>100,0</b>	<b>22,5</b>	<b>2,6</b>
01 Oficiais das Forças Armadas	-	-	-	-	-	-	-	-
02 Sargentos das Forças Armadas	-	-	-	-	-	-	-	-
03 Outro pessoal das Forças Armadas	-	-	-	-	-	-	-	-
11 Repres.do poder legislativo e de órgãos executivos, dirigentes sup. Adm.Pública, de org.espec., diretores e gestores de empresas	-	-	-	-	-	-	-	-
12 Diretores de serviços administrativos e comerciais	-	-	-	-	-	-	-	-
13 Diretores de produção e de serviços especializados	-	-	-	-	-	-	-	-
14 Diretores de hotelaria, restauração, comércio e de outros serviços	2	0,6	1	0,2	1	0,2	-50,0	
21 Especialistas das ciências físicas, matemáticas, engenharias e técnicas afins	11	3,1	3	0,7	4	0,9	-63,6	33,3
22 Profissionais de saúde	4	1,1	6	1,4	6	1,4	50,0	
23 Professores	3	0,8	5	1,2	5	1,1	66,7	
24 Especialistas em finanças, contabilidade, org. administrativa, relações públ. e comerciais	6	1,7	3	0,7	2	0,5	-66,7	-33,3
25 Especialistas em tecnologias de informação e comunicação (TIC)	-	-	-	-	2	0,5	-	-
26 Especialistas em assuntos jurídicos, sociais, artísticos e culturais	1	0,3	-	-	-	-	-100,0	-
31 Técnicos e profissões das ciências e engenharia, de nível intermédio	6	1,7	9	2,1	11	2,5	83,3	22,2
32 Técnicos e profissionais, de nível intermédio da saúde	1	0,3	2	0,5	3	0,7	200,0	50,0
33 Técnicos de nível intermédio, das áreas financeira, administrativa e dos negócios	4	1,1	9	2,1	7	1,6	75,0	-22,2
34 Técnicos nível intermédio dos serviços jurídicos, sociais, desportivos, culturais e simil.	3	0,8	2	0,5	3	0,7		50,0
35 Técnicos das tecnologias de informação e comunicação	-	-	1	0,2	-	-	-	-100,0
41 Empregados de escritório, secretários em geral e operadores de processamento de dados	1	0,3	10	2,4	6	1,4	500,0	-40,0
42 Pessoal de apoio direto a clientes	11	3,1	5	1,2	12	2,8	9,1	140,0
43 Operadores de dados, de contabilidade, estatística, de serv. financ. e relac. com o registo	3	0,8	10	2,4	9	2,1	200,0	-10,0
44 Outro pessoal de apoio de tipo administrativo	-	-	-	-	-	-	-	-
51 Trabalhadores dos serviços pessoais	111	31,2	113	26,6	113	25,9	1,8	
52 Vendedores	24	6,7	23	5,4	21	4,8	-12,5	-8,7
53 Trabalhadores dos cuidados pessoais e similares	8	2,2	5	1,2	4	0,9	-50,0	-20,0
54 Pessoal dos serviços de proteção e segurança	2	0,6	2	0,5	2	0,5		
61 Agricultores e trab. qualificados da agricultura e prod. animal, orientados para o mercado	4	1,1	9	2,1	5	1,1	25,0	-44,4
62 Trab. qualificados da floresta, pesca e caça, orientados para o mercado	-	-	-	-	1	0,2	-	-
63 Agricultores, criadores de animais, pescadores, caçadores e coletores, de subsistência	1	0,3	1	0,2	2	0,5	100,0	100,0
71 Trabalhadores qualificados da construção e similares, exceto eletricitista	43	12,1	64	15,1	68	15,6	58,1	6,3
72 Trabalhadores qualificados da metalurgia, metalomecânica e similares	12	3,4	18	4,2	24	5,5	100,0	33,3
73 Trab. qualificados da impressão, fabrico de instrum. precisão, joalheiros, artesãos e simil.	-	-	-	-	-	-	-	-
74 Trabalhadores qualificados em eletricidade e em eletrónica	10	2,8	9	2,1	9	2,1	-10,0	
75 Trabalhadores da transf. alimentos, da madeira, do vestuário e outras ind. e artesanato	13	3,7	12	2,8	9	2,1	-30,8	-25,0
81 Operadores de instalações fixas e máquinas	1	0,3	-	-	1	0,2		-
82 Trabalhadores da montagem	-	-	-	-	-	-	-	-
83 Condutores de veículos e operadores de equipamentos móveis	4	1,1	20	4,7	21	4,8	425,0	5,0
91 Trabalhadores de limpeza	21	5,9	31	7,3	30	6,9	42,9	-3,2
92 Trabalhadores não qualificados da agricultura, produção animal, pesca e floresta	-	-	-	-	-	-	-	-
93 Trabalhadores não qualificados da ind. extrativa, construção, ind. transf. e transportes	18	5,1	22	5,2	23	5,3	27,8	4,5
94 Assistentes na preparação de refeições	17	4,8	22	5,2	28	6,4	64,7	27,3
95 Vendedores ambulantes (exceto de alimentos) e prestadores de serviços na rua	-	-	-	-	-	-	-	-
96 Trabalhadores dos resíduos e de outros serviços elementares	11	3,1	8	1,9	4	0,9	-63,6	-50,0



**QUADRO XII - OFERTAS DE EMPREGO POR ATIVIDADE ECONÓMICA**  
Situação no fim dos meses

REGIÃO AUTÓNOMA DA MADEIRA

Atividade Económica - CAE / Rev.4	JULHO/24		JUNHO/25		JULHO/25		Var. %	
	V.A.	%	V.A.	%	V.A.	%	Mês homól.	Mês anter.
<b>Total</b>	<b>356</b>	<b>100,0</b>	<b>425</b>	<b>100,0</b>	<b>436</b>	<b>100,0</b>	<b>22,5</b>	<b>2,6</b>
<b>Agricultura, prod. animal, caça, floresta e pesca</b>	<b>1</b>	<b>0,3</b>	<b>3</b>	<b>0,7</b>	<b>3</b>	<b>0,7</b>	200,0	-
<b>Indústria, energia e água e construção</b>	<b>89</b>	<b>25,0</b>	<b>115</b>	<b>27,1</b>	<b>121</b>	<b>27,8</b>	<b>36,0</b>	<b>5,2</b>
Indústrias extrativas	-	-	-	-	-	-	-	-
Indústrias alimentares das bebidas e do tabaco	14	3,9	5	1,2	8	1,8	-42,9	60,0
Fabricação de têxteis	-	-	1	0,2	1	0,2	-	-
Indústria do vestuário	-	-	-	-	-	-	-	-
Indústria do couro e dos produtos do couro	-	-	-	-	-	-	-	-
Indústria da madeira e da cortiça	2	0,6	7	1,6	4	0,9	100,0	-42,9
Indústrias do papel, impressão e reprodução	1	0,3	-	-	-	-	-100,0	-
Fab. prod. petrol., quím., farmac., borracha e plástico	-	-	-	-	-	-	-	-
Fab. de outros produtos minerais não metálicos	-	-	-	-	-	-	-	-
Ind. metalúrgica de base e fab. produtos metálicos	3	0,8	4	0,9	7	1,6	133,3	75,0
Fab. eq. informático, elétrico, máq. e equip. n.e.	-	-	-	-	-	-	-	-
Fab. veíc. auto, componentes e outro eq. transporte	-	-	1	0,2	1	0,2	-	-
Fab.mobiliário, repar. máq. e equip., e outras ind.transf.	6	1,7	1	0,2	2	0,5	-66,7	100,0
Eletricidade, gás e água, saneam., resíd.e despoluição	1	0,3	7	1,6	7	1,6	600,0	-
Construção	62	17,4	89	20,9	91	20,9	46,8	2,2
<b>Serviços</b>	<b>266</b>	<b>74,7</b>	<b>307</b>	<b>72,2</b>	<b>312</b>	<b>71,6</b>	<b>17,3</b>	<b>1,6</b>
Comércio por grosso e a retalho	44	12,4	70	16,5	52	11,9	18,2	-25,7
Transportes e armazenagem	1	0,3	9	2,1	10	2,3	900,0	11,1
Atividades de alojamento e restauração	150	42,1	155	36,5	168	38,5	12,0	8,4
Ativ. edição, difusão e produção e distrib. conteúdos	-	-	-	-	-	-	-	-
Técnicas de informação e Telecomunicações	2	0,6	-	-	2	0,5	-	-
Atividades financeiras e de seguros	1	0,3	-	-	-	-	-100,0	-
Atividades imobiliárias, administ. e serviços apoio	21	5,9	27	6,4	21	4,8	-	-22,2
Atividades de consultoria, científicas, téc.e simil.	6	1,7	7	1,6	11	2,5	83,3	57,1
Admin. pública, educação, ativ. saúde e apoio social	13	3,7	16	3,8	16	3,7	23,1	-
Outras atividades de serviços	28	7,9	23	5,4	32	7,3	14,3	39,1

**QUADRO XIII - COLOCAÇÕES EFECTUADAS POR GRUPOS DE PROFISSÕES**  
Movimento ao longo dos meses

REGIÃO AUTÓNOMA DA MADEIRA

Grupos de Profissões - CPP/10	JULHO/24				JUNHO/25				JULHO/25				Var. %	
	H	M	TOTAL	%	H	M	TOTAL	%	H	M	TOTAL	%	Mês homól.	Mês anter.
<b>Total</b>	<b>52</b>	<b>51</b>	<b>103</b>	<b>100,0</b>	<b>60</b>	<b>66</b>	<b>126</b>	<b>100,0</b>	<b>52</b>	<b>49</b>	<b>101</b>	<b>100,0</b>	<b>-1,9</b>	<b>-19,8</b>
01 Oficiais das Forças Armadas	-	-	-	-	-	-	-	-	-	-	-	-	-	-
02 Sargentos das Forças Armadas	-	-	-	-	-	-	-	-	-	-	-	-	-	-
03 Outro pessoal das Forças Armadas	-	-	-	-	-	-	-	-	-	-	-	-	-	-
11 Repres.do poder legislativo e de órgãos executivos, dirigentes sup. Adm.Pública, de org.espec., diretores e gestores de	-	-	-	-	-	-	-	-	-	-	-	-	-	-
12 Diretores de serviços administrativos e comerciais	-	-	-	-	-	-	-	-	-	-	-	-	-	-
13 Diretores de produção e de serviços especializados	-	-	-	-	-	-	-	-	-	-	-	-	-	-
14 Diretores de hotelaria, restauração, comércio e de outros serviços	-	-	-	-	-	-	-	-	-	-	-	-	-	-
21 Especialistas das ciências físicas, matemáticas, engenharias e técnicas afins	1	-	1	1,0	1	1	2	1,6	-	-	-	-	-100,0	-100,0
22 Profissionais de saúde	1	1	2	1,9	-	-	-	-	-	-	-	-	-100,0	-
23 Professores	-	-	-	-	-	1	1	0,8	-	-	-	-	-	-100,0
24 Especialistas em finanças, contabilidade, org. administrativa, relações públ. e comerciais	1	2	3	2,9	4	2	6	4,8	-	3	3	3,0	0,0	-50,0
25 Especialistas em tecnologias de informação e comunicação (TIC)	2	-	2	1,9	2	1	3	2,4	1	-	1	1,0	-50,0	-66,7
26 Especialistas em assuntos jurídicos, sociais, artísticos e culturais	-	2	2	1,9	-	1	1	0,8	-	-	-	-	-100,0	-100,0
31 Técnicos e profissões das ciências e engenharia, de nível intermédio	2	-	2	1,9	-	-	-	-	-	1	1	1,0	-50,0	-
32 Técnicos e profissionais, de nível intermédio da saúde	-	-	-	-	-	1	1	0,8	1	1	2	2,0	-	100,0
33 Técnicos de nível intermédio, das áreas financeira, administrativa e dos negócios	-	2	2	1,9	2	5	7	5,6	2	2	4	4,0	100,0	-42,9
34 Técnicos nível intermédio dos serviços jurídicos, sociais, desportivos, culturais e simil.	-	1	1	1,0	3	1	4	3,2	2	-	2	2,0	100,0	-50,0
35 Técnicos das tecnologias de informação e comunicação	-	-	-	-	-	-	-	-	1	-	1	1,0	-	-
41 Empregados de escritório, secretários em geral e operadores de processamento de dados	-	4	4	3,9	2	3	5	4,0	1	2	3	3,0	-25,0	-40,0
42 Pessoal de apoio direto a clientes	2	4	6	5,8	-	3	3	2,4	3	4	7	6,9	16,7	133,3
43 Operadores de dados, de contabilidade, estatística, de serv. financ. e relac. com o registo	-	1	1	1,0	2	-	2	1,6	3	-	3	3,0	200,0	50,0
44 Outro pessoal de apoio de tipo administrativo	-	1	1	1,0	-	1	1	0,8	-	-	-	-	-100,0	-100,0
51 Trabalhadores dos serviços pessoais	8	5	13	12,6	10	11	21	16,7	5	10	15	14,9	15,4	-28,6
52 Vendedores	1	5	6	5,8	-	13	13	10,3	1	3	4	4,0	-33,3	-69,2
53 Trabalhadores dos cuidados pessoais e similares	-	9	9	8,7	1	4	5	4,0	-	4	4	4,0	-55,6	-20,0
54 Pessoal dos serviços de proteção e segurança	-	-	-	-	2	-	2	1,6	-	-	-	-	-	-100,0
61 Agricultores e trab. qualificados da agricultura e prod. animal, orientados para o mercado	1	-	1	1,0	4	-	4	3,2	2	1	3	3,0	200,0	-25,0
62 Trab. qualificados da floresta, pesca e caça, orientados para o mercado	-	-	-	-	-	-	-	-	-	-	-	-	-	-
63 Agricultores, criadores de animais, pescadores, caçadores e coletores, de subsistência	-	-	-	-	-	-	-	-	1	-	1	1,0	-	-
71 Trabalhadores qualificados da construção e similares, exceto eletricista	4	-	4	3,9	3	1	4	3,2	3	-	3	3,0	-25,0	-25,0
72 Trabalhadores qualificados da metalurgia, metalomecânica e simil.	2	-	2	1,9	4	-	4	3,2	2	-	2	2,0	0,0	-50,0
73 Trab. qualificados da impressão, fabrico de instrum. precisão, joalheiros, artesãos e simil.	-	-	-	-	-	-	-	-	-	1	1	1,0	-	-
74 Trabalhadores qualificados em eletricidade e em eletrónica	5	-	5	4,9	2	-	2	1,6	-	-	-	-	-100,0	-100,0
75 Trabalhadores da transf. alimentos, da madeira, do vestuário e outras ind. e artesanato	2	2	4	3,9	3	1	4	3,2	2	1	3	3,0	-25,0	-25,0
81 Operadores de instalações fixas e máquinas	-	-	-	-	2	-	2	1,6	-	2	2	2,0	-	0,0
82 Trabalhadores da montagem	-	-	-	-	-	-	-	-	-	-	-	-	-	-
83 Condutores de veículos e operadores de equipamentos móveis	3	-	3	2,9	4	-	4	3,2	9	-	9	8,9	200,0	125,0
91 Trabalhadores de limpeza	6	11	17	16,5	1	7	8	6,3	3	9	12	11,9	-29,4	50,0
92 Trabalhadores não qualificados da agricultura, produção animal, pesca e floresta	1	-	1	1,0	-	-	-	-	-	-	-	-	-100,0	-
93 Trabalhadores não qualificados da ind. extrativa, construção, ind. transf. e transportes	3	-	3	2,9	4	4	8	6,3	9	1	10	9,9	233,3	25,0
94 Assistentes na preparação de refeições	3	-	3	2,9	3	4	7	5,6	-	4	4	4,0	33,3	-42,9
95 Vendedores ambulantes (exceto de alimentos) e prestadores de serviços na rua	-	-	-	-	-	-	-	-	-	-	-	-	-	-
96 Trabalhadores dos resíduos e de outros serviços elementares	4	1	5	4,9	1	1	2	1,6	1	-	1	1,0	-80,0	-50,0



## QUADRO XIV - COLOCAÇÕES EFECTUADAS POR ATIVIDADE ECONÓMICA

Movimento ao longo dos meses

REGIÃO AUTÓNOMA DA MADEIRA

Actividade Económica - CAE / Rev.4	JULHO/24				JUNHO/25				JULHO/25				Var. %	
	H	M	TOTAL	%	H	M	TOTAL	%	H	M	TOTAL	%	Mês homól.	Mês anter.
<b>Total</b>	<b>52</b>	<b>51</b>	<b>103</b>	<b>100,0</b>	<b>60</b>	<b>66</b>	<b>126</b>	<b>100,0</b>	<b>52</b>	<b>49</b>	<b>101</b>	<b>100,0</b>	<b>-1,9</b>	<b>-19,8</b>
Agricultura, prod. animal, caça, floresta e pesca	-	-	-	-	-	-	-	-	1	1	2	2,0	-	-
<b>Indústria, energia e água e construção</b>	<b>14</b>	<b>2</b>	<b>16</b>	<b>15,5</b>	<b>10</b>	<b>5</b>	<b>15</b>	<b>11,9</b>	<b>13</b>	<b>4</b>	<b>17</b>	<b>16,8</b>	<b>6,3</b>	<b>13,3</b>
Indústrias extrativas	-	-	-	-	-	-	-	-	-	-	-	-	-	-
Indústrias alimentares das bebidas e do tabaco	1	2	3	2,9	1	4	5	4,0	-	-	-	-	-100,0	-100,0
Fabricação de têxteis	-	-	-	-	-	-	-	-	-	-	-	-	-	-
Indústria do vestuário	-	-	-	-	-	-	-	-	-	-	-	-	-	-
Indústria do couro e dos produtos do couro	-	-	-	-	-	-	-	-	-	-	-	-	-	-
Indústria da madeira e da cortiça	2	-	2	1,9	1	-	1	0,8	-	-	-	-	-100,0	-100,0
Indústrias do papel, impressão e reprodução	-	-	-	-	-	-	-	-	-	-	-	-	-	-
Fab. prod. petrol., quím., farmac., borracha e plástico	-	-	-	-	-	-	-	-	-	-	-	-	-	-
Fab. de outros produtos minerais não metálicos	-	-	-	-	-	-	-	-	-	-	-	-	-	-
Ind. metalúrgica de base e fab. produtos metálicos	-	-	-	-	1	-	1	0,8	-	-	-	-	-	-100,0
Fab. eq. informático, elétrico, máq. e equip. n.e.	-	-	-	-	-	-	-	-	-	-	-	-	-	-
Fab. veíc. auto, componentes e outro eq. transporte	-	-	-	-	-	-	-	-	-	-	-	-	-	-
Fab.mobiliário, repar. máq. e equip., e outras ind.transf.	1	-	1	1,0	-	-	-	-	-	-	-	-	-100,0	-
Electricidade, gás e água, saneam., resid.e despoluição	1	-	1	1,0	2	-	2	1,6	1	2	3	3,0	200,0	50,0
Construção	9	-	9	8,7	5	1	6	4,8	12	2	14	13,9	55,6	133,3
<b>Serviços</b>	<b>38</b>	<b>49</b>	<b>87</b>	<b>84,5</b>	<b>50</b>	<b>61</b>	<b>111</b>	<b>88,1</b>	<b>38</b>	<b>44</b>	<b>82</b>	<b>81,2</b>	<b>-5,7</b>	<b>-26,1</b>
Comércio por grosso e a retalho	5	9	14	13,6	9	19	28	22,2	10	5	15	14,9	7,1	-46,4
Transportes e armazenagem	-	1	1	1,0	1	3	4	3,2	7	-	7	6,9	600,0	75,0
Atividades de alojamento e restauração	14	12	26	25,2	20	17	37	29,4	9	17	26	25,7	-	-29,7
Ativ. edição, difusão e produção e distrib. conteúdos	-	1	1	1,0	-	-	-	-	-	-	-	-	-100,0	-
Técnicas de informação e Telecomunicações	2	1	3	2,9	1	1	2	1,6	1	-	1	1,0	-66,7	-50,0
Atividades financeiras e de seguros	-	-	-	-	-	-	-	-	-	-	-	-	-	-
Atividades imobiliárias, administ. e serviços apoio	7	3	10	9,7	6	2	8	6,3	5	7	12	11,9	20,0	50,0
Atividades de consultoria, científicas, téc.e simil.	3	4	7	6,8	5	4	9	7,1	2	3	5	5,0	-28,6	-44,4
Admin. pública, educação, ativ. saúde e apoio social	2	15	17	16,5	2	7	9	7,1	-	7	7	6,9	-58,8	-22,2
Outras atividades de serviços	5	3	8	7,8	6	8	14	11,1	4	5	9	8,9	12,5	-35,7



#### CONCEITOS E DEFINIÇÕES:

**PEDIDOS DE EMPREGO** - Total de pessoas com idade igual ou superior a 16 anos (salvaguardando as reservas previstas na lei), inscritas no Centro de Emprego para obter um emprego por conta de outrem.

#### Subdividem-se nas categorias:

**DESEMPREGADOS/DESEMPREGO REGISTRADO** - Candidatos inscritos que não têm trabalho, procuram um emprego como trabalhador por conta de outrem, estão imediatamente disponíveis e têm capacidade para trabalhar, dos quais:

- 1º emprego:** nunca trabalharam,
- Novo emprego:** já trabalharam.

**EMPREGADOS** - Candidatos inscritos que, tendo um emprego a tempo completo ou parcial pretendem mudar para outro emprego; (inclui candidatos na situação de suspensos temporariamente do trabalho, mas que mantêm um vínculo formal à empresa);

**OCUPADOS** - Candidatos inscritos a desenvolver uma atividade temporária, no âmbito da satisfação de necessidades coletivas, ao abrigo de um Programa Ocupacional de Emprego, a frequentar formação profissional ou integrado em medidas ativas de emprego, com exceção das medidas que visem a criação do próprio emprego ou de postos de trabalho, ou seja, que visem a integração direta no mercado de trabalho;

**INDISPONÍVEIS TEMPORARIAMENTE** - Candidatos inscritos que não reúnem as condições imediatas para o trabalho e apresentam indisponibilidade justificada.

**DESEMPREGADOS JOVENS** - Candidatos desempregados com menos de 25 anos de idade.

**DESEMPREGADOS ADULTOS** - Candidatos desempregados com 25 ou mais anos de idade.

**DESEMPREGADOS DE CURTA DURAÇÃO** - Candidatos inscritos como desempregados há menos de um ano.

**DESEMPREGADOS DE LONGA DURAÇÃO** - Candidatos inscritos como desempregados há um ano ou mais.

**OFERTAS DE EMPREGO** - Empregos disponíveis comunicados pelas entidades empregadoras ao Centro de Emprego.

**COLOCAÇÕES** - Ofertas de emprego satisfeitas, com candidatos apresentados pelo Centro de Emprego.

**AUTOCOLOCAÇÕES** - Obtenção, por iniciativa própria, de colocações profissionais.

As estatísticas dos **Pedidos** e **Ofertas de Emprego**, podem referir-se a:

**Situação no fim do mês** - Número de registos existentes no final do mês.

**Movimento ao longo do mês** - Número de registos durante o mês.

As estatísticas das **Colocações** referem-se apenas ao movimento ao longo do mês.

#### CLASSIFICAÇÕES UTILIZADAS:

**Classificação Portuguesa das Profissões - 2010** - 14ª Deliberação da secção permanente de coordenação estatística do Conselho Superior de Estatística - Instituto Nacional de Estatística, I.P. (DR, IIª Série, nº106 de 01/06/2010).

**Classificação Portuguesa das Atividades Económicas – CAE - Rev. 4** (Decreto-Lei n.º 9/2025, de 12 de fevereiro)

**SINAIS CONVENCIONAIS:**

- Resultado nulo
- x Dado não disponível

**SIGLAS**

<b>H</b>	Total no sexo masculino
<b>M</b>	Total no sexo feminino
<b>&lt; 25 anos</b>	Menores de 25 anos
<b>&gt;= 25 anos</b>	Com 25 anos ou mais
<b>&lt; 1 ano</b>	Há menos de 1 ano
<b>&gt;= 1 ano</b>	Há 1 ano ou mais
<b>V.A.</b>	Valor absoluto
<b>Var.</b>	Varição
<b>%</b>	Valor percentual
<b>Ant.</b>	Anterior
<b>Homól.</b>	Homólogo
<b>CPP/10</b>	Classificação Portuguesa de Profissões, Versão 2010
<b>CAE/Rev.4</b>	Classificação Portuguesa das Atividades Económicas Revisão 4 (2025)

## FICHA TÉCNICA

### Edição

Secretaria Regional de Inclusão, Trabalho e Juventude  
Instituto de Emprego da Madeira, IP-RAM  
Rua da Boa Viagem, nº 36  
9060 - 027 Funchal  
Tel.: 291 145 740  
Fax: 291 220 014  
E-mail: [emprego@iem.madeira.gov.pt](mailto:emprego@iem.madeira.gov.pt)  
Site: [www.iem.madeira.gov.pt](http://www.iem.madeira.gov.pt)

### Coordenação e Conceção Gráfica

Divisão de Estatística, Planeamento e Comunicação

**Formato:** Publicação em suporte eletrónico

**Periodicidade:** Mensal

**Data de edição:** Agosto de 2025