

SÍNTESE - INDICADORES DO MERCADO DE EMPREGO

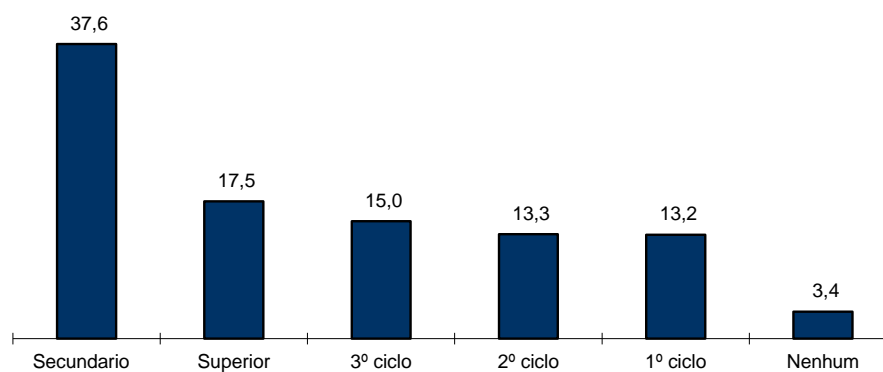
REGIÃO AUTÓNOMA DA MADEIRA

	AGOSTO/24		JULHO/25		AGOSTO/25		VARIÇÃO %	
	V.A.	%	V.A.	%	V.A.	%	Mês	Mês
							Homólogo	Anterior
DESEMPREGO REGISTRADO	6 670	100,0	5 419	100,0	5 442	100,0	-18,4	0,4
Homens	2 927	43,9	2 351	43,4	2 396	44,0	-18,1	1,9
Mulheres	3 743	56,1	3 068	56,6	3 046	56,0	-18,6	-0,7
< 25 anos de idade	834	12,5	661	12,2	717	13,2	-14,0	8,5
Homens	399		301		340		-14,8	13,0
Mulheres	435		360		377		-13,3	4,7
>= 25 anos de idade	5 836	87,5	4 758	87,8	4 725	86,8	-19,0	-0,7
Homens	2 528		2 050		2 056		-18,7	0,3
Mulheres	3 308		2 708		2 669		-19,3	-1,4
< 1 ano de inscrição	3 933	59,0	3 207	59,2	3 289	60,4	-16,4	2,6
Homens	1 754		1 376		1 420		-19,0	3,2
Mulheres	2 179		1 831		1 869		-14,2	2,1
>= 1 ano de inscrição	2 737	41,0	2 212	40,8	2 153	39,6	-21,3	-2,7
Homens	1 173		975		976		-16,8	0,1
Mulheres	1 564		1 237		1 177		-24,7	-4,9
Primeiro Emprego	607	9,1	484	8,9	517	9,5	-14,8	6,8
Novo Emprego	6 063	90,9	4 935	91,1	4 925	90,5	-18,8	-0,2
Atividades económicas		100,0		100,0		100,0		
Agric.,pecuária,caça, silvíc.e pesca	128	2,1	121	2,5	117	2,4	-8,6	-3,3
Indústria,energia e água e construção	781	12,9	611	12,4	614	12,5	-21,4	0,5
Serviços	5 154	85,0	4 203	85,2	4 194	85,2	-18,6	-0,2
Nível de Instrução								
Nenhum Nível de Instrução	244	3,7	184	3,4	186	3,4	-23,8	1,1
Básico - 1º Ciclo	992	14,9	768	14,2	721	13,2	-27,3	-6,1
Básico - 2º Ciclo	946	14,2	743	13,7	724	13,3	-23,5	-2,6
Básico - 3º Ciclo	1 032	15,5	813	15,0	814	15,0	-21,1	0,1
Secundário	2 507	37,6	2 010	37,1	2 044	37,6	-18,5	1,7
Superior	949	14,2	901	16,6	953	17,5	0,4	5,8
PROCURA DE EMPREGO AO LONGO DO MÊS								
Desempregados	818	100,0	806	100,0	703	100,0	-14,1	-12,8
Homens	367	44,9	343	42,6	289	41,1	-21,3	-15,7
Mulheres	451	55,1	463	57,4	414	58,9	-8,2	-10,6
Primeiro Emprego	150	18,3	131	16,3	121	17,2	-19,3	-7,6
Novo Emprego	668	81,7	675	83,7	582	82,8	-12,9	-13,8
OFERTAS DE EMPREGO								
Recebidas ao longo do mês	185		203		168		-9,2	-17,2
Permanecem no fim do mês	386		436		463		19,9	6,2
AJUSTAMENTO DO MERCADO DE EMPREGO								
Autocolocações	311		321		245		-21,2	-23,7
Colocações	101		101		93		-7,9	-7,9

**QUADRO I - DESEMPREGO REGISTRADO POR NÍVEL DE INSTRUÇÃO SEGUNDO O GRUPO ETÁRIO E O TEMPO DE INSCRIÇÃO**

REGIÃO AUTÓNOMA DA MADEIRA

HOMENS / MULHERES	< 25 ANOS			≥ 25 ANOS			TOTAL
	TOTAL	< 1ANO	≥1ANO	TOTAL	< 1ANO	≥1ANO	
Total	717	593	124	4 725	2 696	2 029	5 442
Nenhum Nível de Instrução	0	0	0	186	82	104	186
Básico - 1º Ciclo	0	0	0	721	331	390	721
Básico - 2º Ciclo	23	22	1	701	404	297	724
Básico - 3º Ciclo	78	63	15	736	470	266	814
Secundário	402	337	65	1 642	1 016	626	2 044
Superior	214	171	43	739	393	346	953
HOMENS							
Total	340	289	51	2 056	1 131	925	2 396
Nenhum Nível de Instrução	0	0	0	105	43	62	105
Básico - 1º Ciclo	0	0	0	388	169	219	388
Básico - 2º Ciclo	18	17	1	346	194	152	364
Básico - 3º Ciclo	39	34	5	316	204	112	355
Secundário	207	172	35	605	370	235	812
Superior	76	66	10	296	151	145	372
MULHERES							
Total	377	304	73	2 669	1 565	1 104	3 046
Nenhum Nível de Instrução	0	0	0	81	39	42	81
Básico - 1º Ciclo	0	0	0	333	162	171	333
Básico - 2º Ciclo	5	5	0	355	210	145	360
Básico - 3º Ciclo	39	29	10	420	266	154	459
Secundário	195	165	30	1 037	646	391	1 232
Superior	138	105	33	443	242	201	581

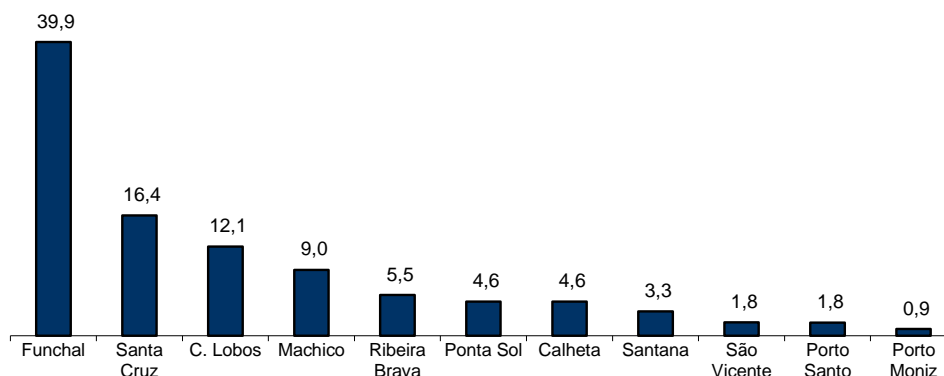
Distribuição Percentual do Desemprego Registrado por Nível de Instrução

QUADRO II - DESEMPREGO REGISTRADO POR CONCELHOS SEGUNDO O GRUPO ETÁRIO E O TEMPO DE INSCRIÇÃO

REGIÃO AUTÓNOMA DA MADEIRA

HOMENS / MULHERES	< 25 ANOS			≥ 25 ANOS			TOTAL
	TOTAL	< 1ANO	≥1ANO	TOTAL	< 1ANO	≥1ANO	
Total	717	593	124	4 725	2 696	2 029	5 442
Calheta	22	19	3	230	120	110	252
Câmara de Lobos	106	90	16	554	341	213	660
Funchal	260	220	40	1 913	1 094	819	2 173
Machico	69	56	13	419	246	173	488
Ponta do Sol	41	34	7	211	139	72	252
Porto Moniz	0	0	0	50	28	22	50
Ribeira Brava	55	44	11	246	137	109	301
Santa Cruz	125	100	25	765	418	347	890
Santana	13	9	4	167	82	85	180
São Vicente	19	16	3	81	42	39	100
Porto Santo	7	5	2	89	49	40	96
HOMENS							
Total	340	289	51	2 056	1 131	925	2 396
Calheta	11	10	1	101	49	52	112
Câmara de Lobos	58	51	7	220	123	97	278
Funchal	118	100	18	861	474	387	979
Machico	32	26	6	185	116	69	217
Ponta do Sol	24	22	2	70	45	25	94
Porto Moniz	0	0	0	27	13	14	27
Ribeira Brava	23	17	6	109	61	48	132
Santa Cruz	56	47	9	320	174	146	376
Santana	5	5	0	77	30	47	82
São Vicente	7	7	0	38	19	19	45
Porto Santo	6	4	2	48	27	21	54
MULHERES							
Total	377	304	73	2 669	1 565	1 104	3 046
Calheta	11	9	2	129	71	58	140
Câmara de Lobos	48	39	9	334	218	116	382
Funchal	142	120	22	1 052	620	432	1 194
Machico	37	30	7	234	130	104	271
Ponta do Sol	17	12	5	141	94	47	158
Porto Moniz	0	0	0	23	15	8	23
Ribeira Brava	32	27	5	137	76	61	169
Santa Cruz	69	53	16	445	244	201	514
Santana	8	4	4	90	52	38	98
São Vicente	12	9	3	43	23	20	55
Porto Santo	1	1	0	41	22	19	42

Distribuição Percentual do Desemprego Registrado por Concelhos

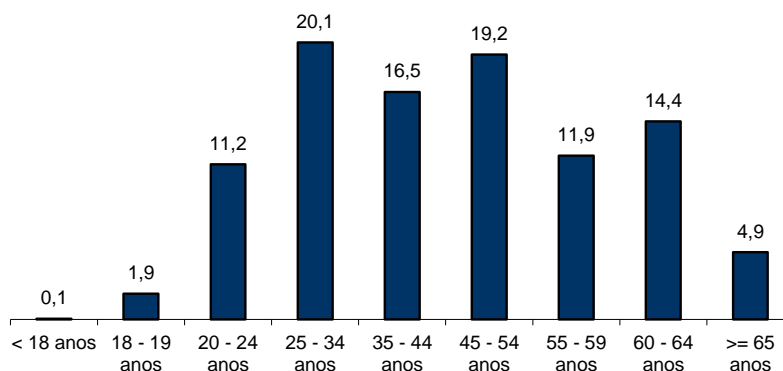


QUADRO III - DESEMPREGO REGISTRADO POR GRUPO ETÁRIO SEGUNDO O TEMPO DE INSCRIÇÃO

REGIÃO AUTÓNOMA DA MADEIRA

HOMENS / MULHERES	TEMPO DE INSCRIÇÃO						TOTAL
	< 1MÊS	1 - 2 MESES	3 - 5 MESES	6 - 11 MESES	12 - 23 MESES	>= 24 MESES	
Total	653	1 018	738	880	873	1 280	5 442
< 18 anos	2	1	-	-	-	-	3
18 - 19 anos	32	46	7	14	3	-	102
20 - 24 anos	135	164	101	91	81	40	612
25 - 34 anos	150	240	164	226	172	140	1 092
35 - 44 anos	118	193	145	152	144	145	897
45 - 54 anos	111	201	140	172	168	252	1 044
55 - 59 anos	43	75	87	90	137	214	646
60 - 64 anos	49	73	75	110	124	350	781
>= 65 anos	13	25	19	25	44	139	265
HOMENS							
Total	277	430	328	385	390	586	2 396
< 18 anos	-	1	-	-	-	-	1
18 - 19 anos	18	22	7	10	2	-	59
20 - 24 anos	71	71	45	44	33	16	280
25 - 34 anos	60	107	54	85	76	65	447
35 - 44 anos	48	81	63	58	51	38	339
45 - 54 anos	38	78	56	78	65	103	418
55 - 59 anos	16	32	44	48	73	96	309
60 - 64 anos	21	31	48	48	65	194	407
>= 65 anos	5	7	11	14	25	74	136
MULHERES							
Total	376	588	410	495	483	694	3 046
< 18 anos	2	-	-	-	-	-	2
18 - 19 anos	14	24	-	4	1	-	43
20 - 24 anos	64	93	56	47	48	24	332
25 - 34 anos	90	133	110	141	96	75	645
35 - 44 anos	70	112	82	94	93	107	558
45 - 54 anos	73	123	84	94	103	149	626
55 - 59 anos	27	43	43	42	64	118	337
60 - 64 anos	28	42	27	62	59	156	374
>= 65 anos	8	18	8	11	19	65	129

Distribuição Percentual do Desemprego Registrado por Grupos Etários





QUADRO IV - DESEMPREGO REGISTRADO POR GRUPOS DE PROFISSÕES
Situação no fim dos meses

REGIÃO AUTÓNOMA DA MADEIRA

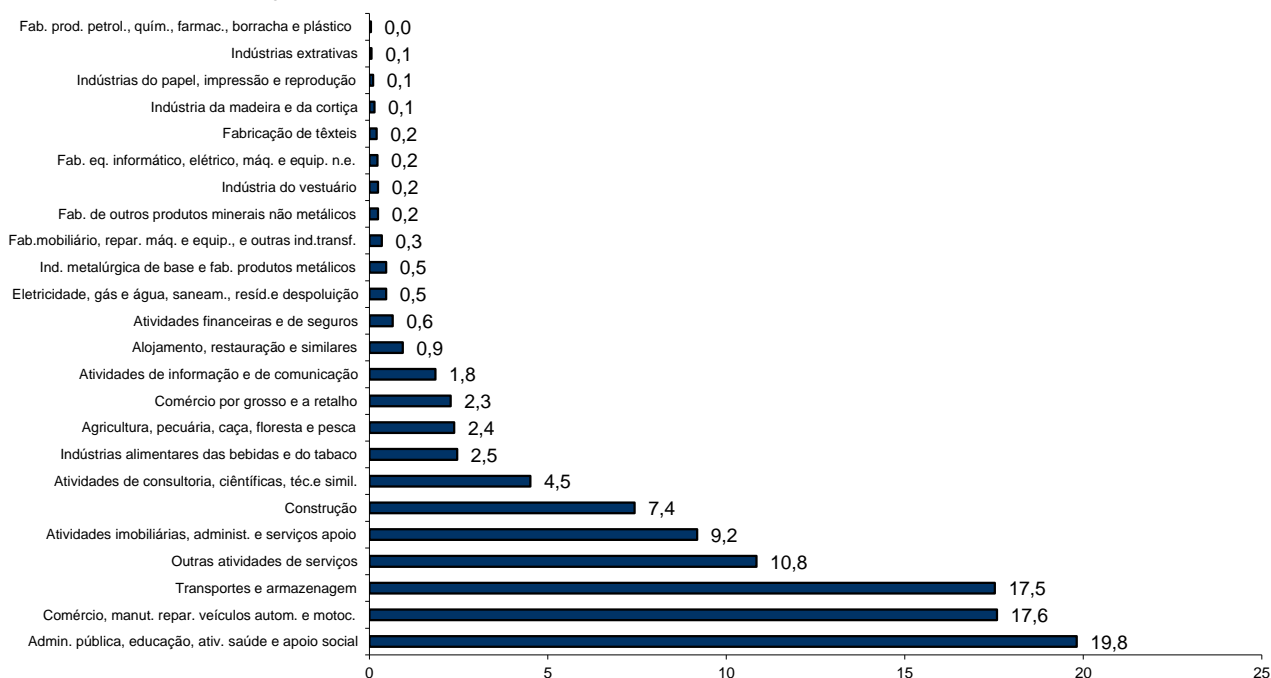
Grupos de Profissões - CPP/10	AGOSTO/24				JULHO/25				AGOSTO/25				Var. %	
	H	M	TOTAL	%	H	M	TOTAL	%	H	M	TOTAL	%	Mês homól.	Mês anter.
Total	2 927	3 743	6 670	100,0	2 351	3 068	5 419	100,0	2 396	3 046	5 442	100,0	-18,4	0,4
01 Oficiais das Forças Armadas	2	2	4	0,1	1	-	1	0,0	1	-	1	0,0	-75,0	-
02 Sargentos das Forças Armadas	2	1	3	0,0	2	2	4	0,1	1	-	1	0,0	-66,7	-75,0
03 Outro pessoal das Forças Armadas	20	-	20	0,3	9	-	9	0,2	9	-	9	0,2	-55,0	-
11 Repres.do poder legislativo e de órgãos executivos, dirigentes sup. Adm.Pública, de org.espec., diretores e gestores de empresas	7	2	9	0,1	5	-	5	0,1	7	-	7	0,1	-22,2	40,0
12 Diretores de serviços administrativos e comerciais	17	10	27	0,4	16	6	22	0,4	17	3	20	0,4	-25,9	-9,1
13 Diretores de produção e de serviços especializados	15	5	20	0,3	10	3	13	0,2	12	3	15	0,3	-25,0	15,4
14 Diretores de hotelaria, restauração, comércio e de outros serviços	34	20	54	0,8	31	17	48	0,9	28	16	44	0,8	-18,5	-8,3
21 Especialistas das ciências físicas, matemáticas, engenharias e técnicas afins	96	97	193	2,9	91	98	189	3,5	92	99	191	3,5	-1,0	1,1
22 Profissionais de saúde	8	26	34	0,5	3	18	21	0,4	4	21	25	0,5	-26,5	19,0
23 Professores	21	45	66	1,0	18	30	48	0,9	21	37	58	1,1	-12,1	20,8
24 Especialistas em finanças, contabilidade, org. administrativa, relações púb. e comerciais	75	94	169	2,5	83	113	196	3,6	93	107	200	3,7	18,3	2,0
25 Especialistas em tecnologias de informação e comunicação (TIC)	56	9	65	1,0	66	8	74	1,4	65	7	72	1,3	10,8	-2,7
26 Especialistas em assuntos jurídicos, sociais, artísticos e culturais	58	113	171	2,6	50	89	139	2,6	58	95	153	2,8	-10,5	10,1
31 Técnicos e prof. das ciências e engenharia, de nível intermédio	65	12	77	1,2	66	15	81	1,5	70	18	88	1,6	14,3	8,6
32 Técnicos e profissionais, de nível intermédio da saúde	22	84	106	1,6	18	71	89	1,6	17	72	89	1,6	-16,0	-
33 Técnicos de nível intermédio, das áreas financeira, administrativa e dos negócios	102	110	212	3,2	88	107	195	3,6	83	111	194	3,6	-8,5	-0,5
34 Técnicos nível intermédio dos serviços jurídicos, sociais, desportivos, culturais e simil.	105	112	217	3,3	94	97	191	3,5	99	108	207	3,8	-4,6	8,4
35 Técnicos das tecnologias de informação e comunicação	53	7	60	0,9	54	6	60	1,1	57	6	63	1,2	5,0	5,0
41 Empregados de escritório, secretários em geral e operadores de processamento de dados	152	459	611	9,2	121	369	490	9,0	121	370	491	9,0	-19,6	0,2
42 Pessoal de apoio direto a clientes	82	177	259	3,9	67	159	226	4,2	74	161	235	4,3	-9,3	4,0
43 Operadores de dados, de contabilidade, estatística, de serv. financ. e relac. com o registo	95	25	120	1,8	73	26	99	1,8	77	28	105	1,9	-12,5	6,1
44 Outro pessoal de apoio de tipo administrativo	8	10	18	0,3	5	10	15	0,3	6	9	15	0,3	-16,7	-
51 Trabalhadores dos serviços pessoais	170	289	459	6,9	135	228	363	6,7	139	247	386	7,1	-15,9	6,3
52 Vendedores	156	541	697	10,4	107	406	513	9,5	98	381	479	8,8	-31,3	-6,6
53 Trabalhadores dos cuidados pessoais e similares	11	298	309	4,6	5	249	254	4,7	4	258	262	4,8	-15,2	3,1
54 Pessoal dos serviços de proteção e segurança	36	5	41	0,6	19	-	19	0,4	22	1	23	0,4	-43,9	21,1
61 Agricultores e trab. qualificados da agricultura e prod. animal, orientados para o mercado	118	11	129	1,9	95	14	109	2,0	88	10	98	1,8	-24,0	-10,1
62 Trab. qualificados da floresta, pesca e caça, orientados para o mercado	45	-	45	0,7	38	3	41	0,8	37	2	39	0,7	-13,3	-4,9
63 Agricultores, criadores de animais, pescadores, caçadores e coletores, de subsistência	10	2	12	0,2	5	1	6	0,1	7	-	7	0,1	-41,7	16,7
71 Trabalhadores qualificados da construção e similares, exceto electricista	178	-	178	2,7	116	-	116	2,1	122	-	122	2,2	-31,5	5,2
72 Trabalhadores qualificados da metalurgia, metalomecânica e simil.	84	-	84	1,3	57	-	57	1,1	59	-	59	1,1	-29,8	3,5
73 Trab. qualificados da impressão, fabrico de instrum. precisão, joalheiros, artesãos e simil.	4	6	10	0,1	3	6	9	0,2	3	6	9	0,2	-10,0	-
74 Trabalhadores qualificados em eletricidade e em eletrónica	43	1	44	0,7	38	1	39	0,7	37	2	39	0,7	-11,4	-
75 Trabalhadores da transf. alimentos, da madeira, do vestuário e outras ind. e artesanato	44	57	101	1,5	47	43	90	1,7	52	40	92	1,7	-8,9	2,2
81 Operadores de instalações fixas e máquinas	19	40	59	0,9	14	37	51	0,9	16	30	46	0,8	-22,0	-9,8
82 Trabalhadores da montagem	4	-	4	0,1	4	2	6	0,1	5	2	7	0,1	75,0	16,7
83 Condutores de veículos e operadores de equipamentos móveis	276	9	285	4,3	213	6	219	4,0	217	8	225	4,1	-21,1	2,7
91 Trabalhadores de limpeza	83	658	741	11,1	56	507	563	10,4	59	463	522	9,6	-29,6	-7,3
92 Trabalhadores não qualificados da agricultura, produção animal, pesca e floresta	10	7	17	0,3	5	4	9	0,2	6	4	10	0,2	-41,2	11,1
93 Trabalhadores não qualificados da ind. extrativa, construção, ind. transf. e transportes	127	57	184	2,8	105	45	150	2,8	112	44	156	2,9	-15,2	4,0
94 Assistentes na preparação de refeições	104	193	297	4,5	67	148	215	4,0	62	155	217	4,0	-26,9	0,9
95 Vendedores ambulantes (exceto de alimentos) e prestadores de serviços na rua	3	-	3	0,0	1	-	1	0,0	1	-	1	0,0	-66,7	-
96 Trabalhadores dos resíduos e de outros serviços elementares	307	149	456	6,8	250	124	374	6,9	238	122	360	6,6	-21,1	-3,7

QUADRO V - DESEMPREGO REGISTRADO (NOVO EMPREGO) POR ATIVIDADE ECONÓMICA
Situação no fim dos meses

REGIÃO AUTÓNOMA DA MADEIRA

Atividade Económica - CAE / Rev.4	AGOSTO/24				JULHO/25				AGOSTO/25				Var. %	
	H	M	TOTAL	%	H	M	TOTAL	%	H	M	TOTAL	%	Mês homól.	Mês anter.
Total	2 620	3 443	6 063	100,0	2 116	2 819	4 935	100,0	2 137	2 788	4 925	100,0	-18,8	-0,2
Agricultura, prod. animal, caça, floresta e pesca	98	30	128	2,1	91	30	121	2,5	93	24	117	2,4	-8,6	-3,3
Indústria, energia e água e construção	571	210	781	12,9	457	154	611	12,4	459	155	614	12,5	-21,4	0,5
Indústrias extrativas	1	3	4	0,1	1	3	4	0,1	1	2	3	0,1	-25,0	-25,0
Indústrias alimentares das bebidas e do tabaco	66	73	139	2,3	61	58	119	2,4	64	57	121	2,5	-12,9	1,7
Fabricação de têxteis	3	19	22	0,4	2	10	12	0,2	2	8	10	0,2	-54,5	-16,7
Indústria do vestuário	3	18	21	0,3	3	11	14	0,3	3	9	12	0,2	-42,9	-14,3
Indústria do couro e dos produtos do couro	2	1	3	0,0	-	1	1	0,0	-	1	1	0,0	-66,7	-
Indústria da madeira e da cortiça	7	2	9	0,1	8	1	9	0,2	6	1	7	0,1	-22,2	-22,2
Indústrias do papel, impressão e reprodução	3	1	4	0,1	4	2	6	0,1	3	2	5	0,1	25,0	-16,7
Fab. prod. petrol., quím., farmac., borracha e plástico	1	-	1	0,0	1	1	2	0,0	1	1	2	0,0	100,0	-
Fab. de outros produtos minerais não metálicos	10	2	12	0,2	9	3	12	0,2	9	3	12	0,2	-	-
Ind. metalúrgica de base e fab. produtos metálicos	32	3	35	0,6	19	2	21	0,4	20	3	23	0,5	-34,3	9,5
Fab. eq. informático, elétrico, máq. e equip. n.e.	3	4	7	0,1	5	5	10	0,2	6	5	11	0,2	57,1	10,0
Fab. veíc. auto, componentes e outro eq. transporte	-	-	-	-	1	-	1	0,0	1	-	1	0,0	-	-
Fab.mobiliário, repar. máq. e equip., e outras ind.transf.	12	4	16	0,3	17	5	22	0,4	12	5	17	0,3	6,3	-22,7
Eletricidade, gás e água, saneam., resid.e despoluição	11	8	19	0,3	11	10	21	0,4	12	11	23	0,5	21,1	9,5
Construção	417	72	489	8,1	315	42	357	7,2	319	47	366	7,4	-25,2	2,5
Serviços	1 951	3 203	5 154	85,0	1 568	2 635	4 203	85,2	1 585	2 609	4 194	85,2	-18,6	-0,2
Comércio por grosso e a retalho	424	691	1 115	18,4	329	559	888	18,0	321	545	866	17,6	-22,3	-2,5
Transportes e armazenagem	106	36	142	2,3	83	31	114	2,3	78	34	112	2,3	-21,1	-1,8
Atividades de alojamento e restauração	380	725	1 105	18,2	285	558	843	17,1	294	569	863	17,5	-21,9	2,4
Ativ. edição, difusão e produção e distrib. conteúdos	11	14	25	0,4	26	17	43	0,9	26	20	46	0,9	84,0	7,0
Técnicas de informação e Telecomunicações	44	34	78	1,3	54	34	88	1,8	56	35	91	1,8	16,7	3,4
Atividades financeiras e de seguros	23	31	54	0,9	14	18	32	0,6	16	16	32	0,6	-40,7	-
Atividades imobiliárias, administ. e serviços apoio	214	344	558	9,2	185	269	454	9,2	189	263	452	9,2	-19,0	-0,4
Atividades de consultoria, científicas, téc.e simil.	86	169	255	4,2	71	151	222	4,5	77	145	222	4,5	-12,9	-
Admin. pública, educação, ativ. saúde e apoio social	446	682	1 128	18,6	346	626	972	19,7	352	624	976	19,8	-13,5	0,4
Outras atividades de serviços	217	477	694	11,4	175	372	547	11,1	176	358	534	10,8	-23,1	-2,4

Distribuição Percentual do Desemprego Registrado (Novo Emprego) por Atividade Económica





QUADRO VI - DESEMPREGADOS INSCRITOS POR GRUPOS DE PROFISSÕES
Movimento ao longo dos meses

REGIÃO AUTÓNOMA DA MADEIRA

Grupos de Profissões - CPP/10	AGOSTO/24				JULHO/25				AGOSTO/25				Var. %	
	H	M	TOTAL	%	H	M	TOTAL	%	H	M	TOTAL	%	Mês homól.	Mês anter.
Total	367	451	818	100,0	343	463	806	100,0	289	414	703	100,0	-14,1	-12,8
01 Oficiais das Forças Armadas	1	-	1	0,1	-	-	-	-	-	-	-	-	-100,0	-
02 Sargentos das Forças Armadas	-	-	-	-	-	-	-	-	-	-	-	-	-	-
03 Outro pessoal das Forças Armadas	2	-	2	0,2	1	-	1	0,1	-	-	-	-	-100,0	-100,0
11 Repres.do poder legislativo e de órgãos executivos, dirigentes sup. Adm.Pública, de org.espec., diretores e gestores de	1	-	1	0,1	-	-	-	-	1	-	1	0,1	-	-
12 Diretores de serviços administrativos e comerciais	-	-	-	-	3	1	4	0,5	1	-	1	0,1	-	-75,0
13 Diretores de produção e de serviços especializados	1	1	2	0,2	1	-	1	0,1	2	-	2	0,3	-	100,0
14 Diretores de hotelaria, restauração, comércio e de outros serviços	2	1	3	0,4	2	1	3	0,4	-	-	-	-	-100,0	-100,0
21 Especialistas das ciências físicas, matemáticas, engenharias e técnicas afins	9	8	17	2,1	9	17	26	3,2	6	13	19	2,7	11,8	-26,9
22 Profissionais de saúde	3	7	10	1,2	2	3	5	0,6	1	5	6	0,9	-40,0	20,0
23 Professores	5	15	20	2,4	2	6	8	1,0	4	6	10	1,4	-50,0	25,0
24 Especialistas em finanças, contabilidade, org. administrativa, relações públ. e comerciais	13	19	32	3,9	11	30	41	5,1	17	11	28	4,0	-12,5	-31,7
25 Especialistas em tecnologias de informação e comunicação (TIC)	8	2	10	1,2	11	3	14	1,7	13	-	13	1,8	30,0	-7,1
26 Especialistas em assuntos jurídicos, sociais, artísticos e culturais	5	22	27	3,3	7	15	22	2,7	7	12	19	2,7	-29,6	-13,6
31 Técnicos e profissões das ciências e engenharia, de nível intermédio	5	3	8	1,0	10	3	13	1,6	8	4	12	1,7	50,0	-7,7
32 Técnicos e profissionais, de nível intermédio da saúde	3	6	9	1,1	1	11	12	1,5	1	9	10	1,4	11,1	-16,7
33 Técnicos de nível intermédio, das áreas financeira, administrativa e dos negócios	11	14	25	3,1	10	19	29	3,6	10	17	27	3,8	8,0	-6,9
34 Técnicos nível intermédio dos serviços jurídicos, sociais, desportivos, culturais e simil.	23	14	37	4,5	26	9	35	4,3	10	16	26	3,7	-29,7	-25,7
35 Técnicos das tecnologias de informação e comunicação	6	-	6	0,7	6	-	6	0,7	6	-	6	0,9	-	-
41 Empregados de escritório, secretários em geral e operadores de processamento de dados	9	33	42	5,1	10	39	49	6,1	10	37	47	6,7	11,9	-4,1
42 Pessoal de apoio direto a clientes	15	18	33	4,0	11	22	33	4,1	13	15	28	4,0	-15,2	-15,2
43 Operadores de dados, de contabilidade, estatística, de serv. financ. e relac. com o registo	7	2	9	1,1	12	1	13	1,6	13	3	16	2,3	77,8	23,1
44 Outro pessoal de apoio de tipo administrativo	-	-	-	-	-	1	1	0,1	1	-	1	0,1	-	-
51 Trabalhadores dos serviços pessoais	23	65	88	10,8	37	32	69	8,6	22	60	82	11,7	-6,8	18,8
52 Vendedores	19	55	74	9,0	21	63	84	10,4	8	41	49	7,0	-33,8	-41,7
53 Trabalhadores dos cuidados pessoais e similares	1	31	32	3,9	1	43	44	5,5	-	32	32	4,6	-	-27,3
54 Pessoal dos serviços de proteção e segurança	4	-	4	0,5	1	-	1	0,1	3	1	4	0,6	-	300,0
61 Agricultores e trab. qualificados da agricultura e prod. animal, orientados para o mercado	15	-	15	1,8	13	1	14	1,7	7	-	7	1,0	-53,3	-50,0
62 Trab. qualificados da floresta, pesca e caça, orientados para o mercado	6	-	6	0,7	7	-	7	0,9	3	-	3	0,4	-50,0	-57,1
63 Agricultores, criadores de animais, pescadores, caçadores e coletores, de subsistência	1	-	1	0,1	1	-	1	0,1	2	-	2	0,3	100,0	100,0
71 Trabalhadores qualificados da construção e similares, exceto electricista	30	-	30	3,7	15	-	15	1,9	14	-	14	2,0	-53,3	-6,7
72 Trabalhadores qualificados da metalurgia, metalomecânica e simil.	9	-	9	1,1	8	-	8	1,0	10	-	10	1,4	11,1	25,0
73 Trab. qualificados da impressão, fabrico de instrum. precisão, joalheiros, artesãos e simil.	-	-	-	-	-	-	-	-	1	-	1	0,1	-	-
74 Trabalhadores qualificados em eletricidade e em eletrónica	8	-	8	1,0	8	-	8	1,0	5	1	6	0,9	-25,0	-25,0
75 Trabalhadores da transf. alimentos, da madeira, do vestuário e outras ind. e artesanato	5	5	10	1,2	6	3	9	1,1	9	1	10	1,4	-	11,1
81 Operadores de instalações fixas e máquinas	2	3	5	0,6	1	-	1	0,1	4	4	8	1,1	60,0	700,0
82 Trabalhadores da montagem	-	-	-	-	-	-	-	-	-	-	-	-	-	-
83 Condutores de veículos e operadores de equipamentos móveis	33	2	35	4,3	22	2	24	3,0	16	2	18	2,6	-48,6	-25,0
91 Trabalhadores de limpeza	12	66	78	9,5	9	69	78	9,7	11	68	79	11,2	1,3	1,3
92 Trabalhadores não qualificados da agricultura, produção animal, pesca e floresta	1	-	1	0,1	1	-	1	0,1	1	-	1	0,1	-	-
93 Trabalhadores não qualificados da ind. extrativa, construção, ind. transf. e transportes	31	6	37	4,5	17	8	25	3,1	17	6	23	3,3	-37,8	-8,0
94 Assistentes na preparação de refeições	15	40	55	6,7	16	50	66	8,2	15	40	55	7,8	-	-16,7
95 Vendedores ambulantes (exceto de alimentos) e prestadores de serviços na rua	-	-	-	-	-	-	-	-	-	-	-	-	-	-
96 Trabalhadores dos resíduos e de outros serviços elementares	23	13	36	4,4	24	11	35	4,3	17	10	27	3,8	-25,0	-22,9

QUADRO VII - DESEMPREGADOS INSCRITOS (NOVO EMPREGO) POR ATIVIDADE ECONÓMICA
Movimento ao longo dos meses

REGIÃO AUTÓNOMA DA MADEIRA

Atividade Económica - CAE / Rev.4	AGOSTO/24				JULHO/25				AGOSTO/25				Var. %	
	H	M	TOTAL	%	H	M	TOTAL	%	H	M	TOTAL	%	Mês homól.	Mês anter.
Total	297	371	668	100,0	281	394	675	100,0	228	354	582	100,0	-12,9	-13,8
Agricultura, prod. animal, caça, floresta e pesca	12	5	17	2,5	13	4	17	2,5	9	-	9	1,5	-47,1	-47,1
Indústria, energia e água e construção	78	23	101	15,1	59	13	72	10,7	64	17	81	13,9	-19,8	12,5
Indústrias extrativas	-	-	-	-	-	-	-	-	-	-	-	-	-	-
Indústrias alimentares das bebidas e do tabaco	6	7	13	1,9	14	9	23	3,4	8	7	15	2,6	15,4	-34,8
Fabricação de têxteis	-	-	-	-	-	-	-	-	-	-	-	-	-	-
Indústria do vestuário	-	2	2	0,3	-	1	1	0,1	-	1	1	0,2	-50,0	-
Indústria do couro e dos produtos do couro	-	-	-	-	-	-	-	-	-	-	-	-	-	-
Indústria da madeira e da cortiça	-	-	-	-	-	-	-	-	1	-	1	0,2	-	-
Indústrias do papel, impressão e reprodução	-	-	-	-	-	-	-	-	-	-	-	-	-	-
Fab. prod. petrol., quím., farmac., borracha e plástico	-	-	-	-	-	-	-	-	-	-	-	-	-	-
Fab. de outros produtos minerais não metálicos	1	1	2	0,3	1	-	1	0,1	-	-	-	-	-100,0	-100,0
Ind. metalúrgica de base e fab. produtos metálicos	4	-	4	0,6	-	-	-	-	4	1	5	0,9	25,0	-
Fab. eq. informático, elétrico, máq. e equip. n.e.	-	-	-	-	1	-	1	0,1	1	-	1	0,2	-	-
Fab. veic. auto, componentes e outro eq. transporte	-	-	-	-	-	-	-	-	-	-	-	-	-	-
Fab.mobiliário, repar. máq. e equip., e outras ind.transf.	3	2	5	0,7	2	-	2	0,3	-	1	1	0,2	-80,0	-50,0
Eletricidade, gás e água, saneam., resid.e despoluição	1	1	2	0,3	3	-	3	0,4	2	2	4	0,7	100,0	33,3
Construção	63	10	73	10,9	38	3	41	6,1	48	5	53	9,1	-27,4	29,3
Serviços	207	343	550	82,3	209	377	586	86,8	155	337	492	84,5	-10,5	-16,0
Comércio por grosso e a retalho	45	59	104	15,6	45	79	124	18,4	35	70	105	18,0	1,0	-15,3
Transportes e armazenagem	19	1	20	3,0	12	6	18	2,7	10	5	15	2,6	-25,0	-16,7
Atividades de alojamento e restauração	63	133	196	29,3	63	116	179	26,5	48	123	171	29,4	-12,8	-4,5
Ativ. edição, difusão e produção e distrib. conteúdos	-	-	-	-	8	4	12	1,8	2	1	3	0,5	-	-75,0
Técnicas de informação e Telecomunicações	1	2	3	0,4	7	3	10	1,5	5	4	9	1,5	200,0	-10,0
Atividades financeiras e de seguros	2	5	7	1,0	-	3	3	0,4	2	-	2	0,3	-71,4	-33,3
Atividades imobiliárias, administ. e serviços apoio	24	40	64	9,6	27	43	70	10,4	20	41	61	10,5	-4,7	-12,9
Atividades de consultoria, científicas, téc.e simil.	7	12	19	2,8	9	21	30	4,4	8	16	24	4,1	26,3	-20,0
Admin. pública, educação, ativ. saúde e apoio social	22	53	75	11,2	15	63	78	11,6	16	43	59	10,1	-21,3	-24,4
Outras atividades de serviços	24	38	62	9,3	23	39	62	9,2	9	34	43	7,4	-30,6	-30,6



QUADRO VIII - DESEMPREGADOS INSCRITOS POR MOTIVO DE INSCRIÇÃO

Movimento ao longo do mês

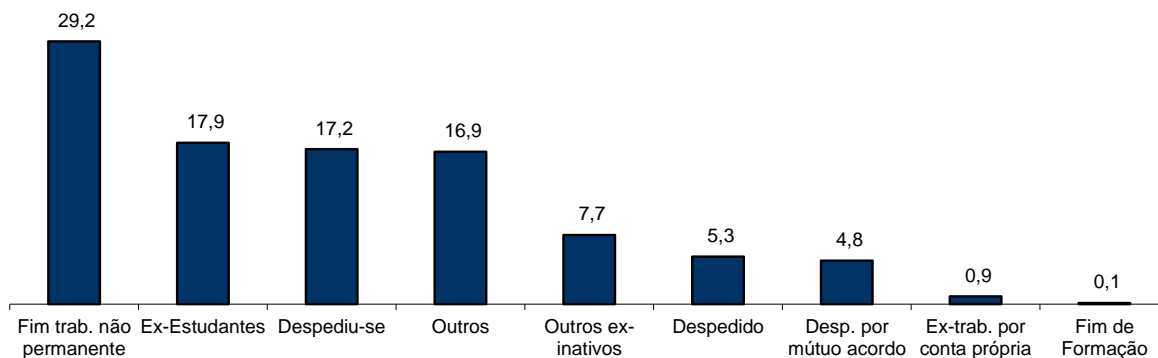
REGIÃO AUTÓNOMA DA MADEIRA

MOTIVOS DE INSCRIÇÃO	H	M	TOTAL	%
Total	289	414	703	100,0
Ex-Estudantes	60	66	126	17,9
Fim de Formação	-	1	1	0,1
Despedido	21	16	37	5,3
Despediu-se	50	71	121	17,2
Despedimento por mútuo acordo	9	25	34	4,8
Fim de trabalho não permanente	70	135	205	29,2
Ex-trabalhador por conta própria	3	3	6	0,9
Outros ex-inativos *	20	34	54	7,7
Outros **	56	63	119	16,9

* Outros ex-inativos - inclui ex-domésticas, reformados e indivíduos em situação de inatividade que decidiram procurar um emprego por conta de outrem.

** Outros - inclui reinscrições após anulações por falta à conv/controlo, ex-emigrantes e beneficiários de prestações de desemprego no espaço europeu.

Distribuição Percentual dos Desempregados Inscritos por Motivos de Inscrição



QUADRO IX - OFERTAS DE EMPREGO POR GRUPOS DE PROFISSÕES
Movimento ao longo dos meses

REGIÃO AUTÓNOMA DA MADEIRA

Grupos de Profissões - CPP/10	AGOSTO/24		JULHO/25		AGOSTO/25		Var. %	
	V.A.	%	V.A.	%	V.A.	%	Mês homól.	Mês anter.
Total	185	100,0	203	100,0	168	100,0	-9,2	-17,2
01 Oficiais das Forças Armadas	-	-	-	-	-	-	-	-
02 Sargentos das Forças Armadas	-	-	-	-	-	-	-	-
03 Outro pessoal das Forças Armadas	-	-	-	-	-	-	-	-
11 Repres.do poder legislativo e de órgãos executivos, dirigentes sup. Adm.Pública, de org.espec., diretores e gestores de empresas	-	-	-	-	-	-	-	-
12 Diretores de serviços administrativos e comerciais	-	-	-	-	1	0,6	-	-
13 Diretores de produção e de serviços especializados	-	-	-	-	-	-	-	-
14 Diretores de hotelaria, restauração, comércio e de outros serviços	2	1,1	-	-	-	-	-100,0	-
21 Especialistas das ciências físicas, matemáticas, engenharias e técnicas afins	4	2,2	1	0,5	7	4,2	75,0	600,0
22 Profissionais de saúde	2	1,1	-	-	4	2,4	100,0	-
23 Professores	2	1,1	1	0,5	1	0,6	-50,0	-
24 Especialistas em finanças, contabilidade, org. administrativa, relações púb. e comerciais	4	2,2	3	1,5	5	3,0	25,0	66,7
25 Especialistas em tecnologias de informação e comunicação (TIC)	-	-	3	1,5	2	1,2	-	-33,3
26 Especialistas em assuntos jurídicos, sociais, artísticos e culturais	4	2,2	-	-	1	0,6	-75,0	-
31 Técnicos e profissões das ciências e engenharia, de nível intermédio	-	-	3	1,5	-	-	-	-100,0
32 Técnicos e profissionais, de nível intermédio da saúde	1	0,5	3	1,5	-	-	-100,0	-100,0
33 Técnicos de nível intermédio, das áreas financeira, administrativa e dos negócios	2	1,1	5	2,5	12	7,1	500,0	140,0
34 Técnicos nível intermédio dos serviços jurídicos, sociais, desportivos, culturais e simil.	-	-	3	1,5	2	1,2	-	-33,3
35 Técnicos das tecnologias de informação e comunicação	1	0,5	-	-	-	-	-100,0	-
41 Empregados de escritório, secretários em geral e operadores de processamento de dados	11	5,9	4	2,0	3	1,8	-72,7	-25,0
42 Pessoal de apoio direto a clientes	7	3,8	14	6,9	7	4,2	-	-50,0
43 Operadores de dados, de contabilidade, estatística, de serv. financ. e relac. com o registo	5	2,7	7	3,4	2	1,2	-60,0	-71,4
44 Outro pessoal de apoio de tipo administrativo	2	1,1	-	-	1	0,6	-50,0	-
51 Trabalhadores dos serviços pessoais	31	16,8	32	15,8	38	22,6	22,6	18,8
52 Vendedores	22	11,9	11	5,4	10	6,0	-54,5	-9,1
53 Trabalhadores dos cuidados pessoais e similares	4	2,2	1	0,5	4	2,4	-	300,0
54 Pessoal dos serviços de proteção e segurança	1	0,5	-	-	-	-	-100,0	-
61 Agricultores e trab. qualificados da agricultura e prod. animal, orientados para o mercado	4	2,2	2	1,0	2	1,2	-50,0	-
62 Trab. qualificados da floresta, pesca e caça, orientados para o mercado	6	3,2	1	0,5	1	0,6	-83,3	-
63 Agricultores, criadores de animais, pescadores, caçadores e coletores, de subsistência	-	-	2	1,0	-	-	-	-100,0
71 Trabalhadores qualificados da construção e similares, exceto eletricitista	14	7,6	17	8,4	4	2,4	-71,4	-76,5
72 Trabalhadores qualificados da metalurgia, metalomecânica e similares	5	2,7	9	4,4	3	1,8	-40,0	-66,7
73 Trab. qualificados da impressão, fabrico de instrum. precisão, joalheiros, artesãos e simil.	1	0,5	1	0,5	1	0,6	-	-
74 Trabalhadores qualificados em eletricidade e em eletrónica	3	1,6	4	2,0	5	3,0	66,7	25,0
75 Trabalhadores da transf. alimentos, da madeira, do vestuário e outras ind. e artesanato	8	4,3	6	3,0	3	1,8	-62,5	-50,0
81 Operadores de instalações fixas e máquinas	1	0,5	4	2,0	2	1,2	100,0	-50,0
82 Trabalhadores da montagem	1	0,5	-	-	-	-	-100,0	-
83 Condutores de veículos e operadores de equipamentos móveis	8	4,3	23	11,3	4	2,4	-50,0	-82,6
91 Trabalhadores de limpeza	13	7,0	14	6,9	17	10,1	30,8	21,4
92 Trabalhadores não qualificados da agricultura, produção animal, pesca e floresta	-	-	-	-	-	-	-	-
93 Trabalhadores não qualificados da ind. extrativa, construção, ind. transf. e transportes	2	1,1	11	5,4	6	3,6	200,0	-45,5
94 Assistentes na preparação de refeições	8	4,3	16	7,9	12	7,1	50,0	-25,0
95 Vendedores ambulantes (exceto de alimentos) e prestadores de serviços na rua	-	-	-	-	-	-	-	-
96 Trabalhadores dos resíduos e de outros serviços elementares	6	3,2	2	1,0	8	4,8	33,3	300,0



QUADRO X - OFERTAS DE EMPREGO POR ATIVIDADE ECONÓMICA

Movimento ao longo dos meses

REGIÃO AUTÓNOMA DA MADEIRA

Atividade Económica - CAE / Rev.4	AGOSTO/24		JULHO/25		AGOSTO/25		Var. %	
	V.A.	%	V.A.	%	V.A.	%	Mês homól.	Mês anter.
Total	185	100,0	203	100,0	168	100,0	-9,2	-17,2
Agricultura, prod. animal, caça, floresta e pesca	6	3,2	3	1,5	1	0,6	-83,3	-66,7
Indústria, energia e água e construção	35	18,9	42	20,7	30	17,9	-14,3	-28,6
Indústrias extrativas	-	-	-	-	-	-	-	-
Indústrias alimentares das bebidas e do tabaco	12	6,5	4	2,0	14	8,3	16,7	250,0
Fabricação de têxteis	-	-	-	-	-	-	-	-
Indústria do vestuário	-	-	1	0,5	-	-	-	-100,0
Indústria do couro e dos produtos do couro	-	-	-	-	-	-	-	-
Indústria da madeira e da cortiça	-	-	-	-	1	0,6	-	-
Indústrias do papel, impressão e reprodução	-	-	-	-	-	-	-	-
Fab. prod. petrol., quím., farmac., borracha e plástico	1	0,5	-	-	-	-	-100,0	-
Fab. de outros produtos minerais não metálicos	-	-	-	-	-	-	-	-
Ind. metalúrgica de base e fab. produtos metálicos	-	-	2	1,0	1	0,6	-	-50,0
Fab. eq. informático, elétrico, máq. e equip. n.e.	-	-	-	-	-	-	-	-
Fab. veíc. auto, componentes e outro eq. transporte	-	-	-	-	-	-	-	-
Fab.mobiliário, repar. máq. e equip., e outras ind.transf.	-	-	3	1,5	-	-	-	-100,0
Eletricidade, gás e água, saneam., resid.e despoluição	3	1,6	5	2,5	1	0,6	-66,7	-80,0
Construção	19	10,3	27	13,3	13	7,7	-31,6	-51,9
Serviços	144	77,8	158	77,8	137	81,5	-4,9	-13,3
Comércio por grosso e a retalho	30	16,2	35	17,2	16	9,5	-46,7	-54,3
Transportes e armazenagem	6	3,2	10	4,9	6	3,6	-	-40,0
Atividades de alojamento e restauração	51	27,6	66	32,5	64	38,1	25,5	-3,0
Ativ. edição, difusão e produção e distrib. conteúdos	1	0,5	-	-	-	-	-100,0	-
Técnicas de informação e Telecomunicações	-	-	3	1,5	-	-	-	-100,0
Atividades financeiras e de seguros	1	0,5	-	-	-	-	-100,0	-
Atividades imobiliárias, administ. e serviços apoio	10	5,4	8	3,9	10	6,0	-	25,0
Atividades de consultoria, científicas, téc.e simil.	8	4,3	10	4,9	11	6,5	37,5	10,0
Admin. pública, educação, ativ. saúde e apoio social	18	9,7	6	3,0	10	6,0	-44,4	66,7
Outras atividades de serviços	19	10,3	20	9,9	20	11,9	5,3	-

QUADRO XI - OFERTAS DE EMPREGO POR GRUPOS DE PROFISSÕES
Situação no fim dos meses

REGIÃO AUTÓNOMA DA MADEIRA

Grupos de Profissões - CPP/10	AGOSTO/24		JULHO/25		AGOSTO/25		Var. %	
	V.A.	%	V.A.	%	V.A.	%	Mês homól.	Mês anter.
Total	386	100,0	436	100,0	463	100,0	19,9	6,2
01 Oficiais das Forças Armadas	-	-	-	-	-	-	-	-
02 Sargentos das Forças Armadas	-	-	-	-	-	-	-	-
03 Outro pessoal das Forças Armadas	-	-	-	-	-	-	-	-
11 Repres.do poder legislativo e de órgãos executivos, dirigentes sup. Adm.Pública, de org.espec., diretores e gestores de empresas	-	-	-	-	-	-	-	-
12 Diretores de serviços administrativos e comerciais	-	-	-	-	-	-	-	-
13 Diretores de produção e de serviços especializados	-	-	-	-	-	-	-	-
14 Diretores de hotelaria, restauração, comércio e de outros serviços	1	0,3	1	0,2	1	0,2		
21 Especialistas das ciências físicas, matemáticas, engenharias e técnicas afins	7	1,8	4	0,9	8	1,7	14,3	100,0
22 Profissionais de saúde	5	1,3	6	1,4	8	1,7	60,0	33,3
23 Professores	5	1,3	5	1,1	6	1,3	20,0	20,0
24 Especialistas em finanças, contabilidade, org. administrativa, relações púb. e comerciais	6	1,6	2	0,5	2	0,4	-66,7	
25 Especialistas em tecnologias de informação e comunicação (TIC)	-	-	2	0,5	-	-	-	-100,0
26 Especialistas em assuntos jurídicos, sociais, artísticos e culturais	1	0,3	-	-	-	-	-100,0	-
31 Técnicos e profissões das ciências e engenharia, de nível intermédio	4	1,0	11	2,5	8	1,7	100,0	-27,3
32 Técnicos e profissionais, de nível intermédio da saúde	1	0,3	3	0,7	3	0,6	200,0	
33 Técnicos de nível intermédio, das áreas financeira, administrativa e dos negócios	2	0,5	7	1,6	11	2,4	450,0	57,1
34 Técnicos nível intermédio dos serviços jurídicos, sociais, desportivos, culturais e simil.	3	0,8	3	0,7	4	0,9	33,3	33,3
35 Técnicos das tecnologias de informação e comunicação	-	-	-	-	-	-	-	-
41 Empregados de escritório, secretários em geral e operadores de processamento de dados	7	1,8	6	1,4	7	1,5		16,7
42 Pessoal de apoio direto a clientes	13	3,4	12	2,8	10	2,2	-23,1	-16,7
43 Operadores de dados, de contabilidade, estatística, de serv. financ. e relac. com o registo	5	1,3	9	2,1	7	1,5	40,0	-22,2
44 Outro pessoal de apoio de tipo administrativo	-	-	-	-	-	-	-	-
51 Trabalhadores dos serviços pessoais	120	31,1	113	25,9	122	26,3	1,7	8,0
52 Vendedores	30	7,8	21	4,8	23	5,0	-23,3	9,5
53 Trabalhadores dos cuidados pessoais e similares	7	1,8	4	0,9	6	1,3	-14,3	50,0
54 Pessoal dos serviços de proteção e segurança	3	0,8	2	0,5	2	0,4	-33,3	
61 Agricultores e trab. qualificados da agricultura e prod. animal, orientados para o mercado	7	1,8	5	1,1	7	1,5		40,0
62 Trab. qualificados da floresta, pesca e caça, orientados para o mercado	1	0,3	1	0,2	-	-	-100,0	-100,0
63 Agricultores, criadores de animais, pescadores, caçadores e coletores, de subsistência	1	0,3	2	0,5	1	0,2		-50,0
71 Trabalhadores qualificados da construção e similares, exceto eletricista	48	12,4	68	15,6	64	13,8	33,3	-5,9
72 Trabalhadores qualificados da metalurgia, metalomecânica e similares	13	3,4	24	5,5	24	5,2	84,6	
73 Trab. qualificados da impressão, fabrico de instrum. precisão, joalheiros, artesãos e simil.	-	-	-	-	-	-	-	-
74 Trabalhadores qualificados em eletricidade e em eletrónica	13	3,4	9	2,1	12	2,6	-7,7	33,3
75 Trabalhadores da transf. alimentos, da madeira, do vestuário e outras ind. e artesanato	17	4,4	9	2,1	9	1,9	-47,1	
81 Operadores de instalações fixas e máquinas	2	0,5	1	0,2	3	0,6	50,0	200,0
82 Trabalhadores da montagem	1	0,3	-	-	-	-	-100,0	-
83 Condutores de veículos e operadores de equipamentos móveis	5	1,3	21	4,8	20	4,3	300,0	-4,8
91 Trabalhadores de limpeza	19	4,9	30	6,9	34	7,3	78,9	13,3
92 Trabalhadores não qualificados da agricultura, produção animal, pesca e floresta	-	-	-	-	-	-	-	-
93 Trabalhadores não qualificados da ind. extrativa, construção, ind. transf. e transportes	11	2,8	23	5,3	21	4,5	90,9	-8,7
94 Assistentes na preparação de refeições	18	4,7	28	6,4	32	6,9	77,8	14,3
95 Vendedores ambulantes (exceto de alimentos) e prestadores de serviços na rua	-	-	-	-	-	-	-	-
96 Trabalhadores dos resíduos e de outros serviços elementares	10	2,6	4	0,9	8	1,7	-20,0	100,0



QUADRO XII - OFERTAS DE EMPREGO POR ATIVIDADE ECONÓMICA
Situação no fim dos meses

REGIÃO AUTÓNOMA DA MADEIRA

Atividade Económica - CAE / Rev.4	AGOSTO/24		JULHO/25		AGOSTO/25		Var. %	
	V.A.	%	V.A.	%	V.A.	%	Mês homól.	Mês anter.
Total	386	100,0	436	100,0	463	100,0	19,9	6,2
Agricultura, prod. animal, caça, floresta e pesca	3	0,8	3	0,7	2	0,4	-33,3	-33,3
Indústria, energia e água e construção	92	23,8	121	27,8	125	27,0	35,9	3,3
Indústrias extrativas	-	-	-	-	-	-	-	-
Indústrias alimentares das bebidas e do tabaco	19	4,9	8	1,8	17	3,7	-10,5	112,5
Fabricação de têxteis	-	-	1	0,2	1	0,2	-	-
Indústria do vestuário	-	-	-	-	-	-	-	-
Indústria do couro e dos produtos do couro	-	-	-	-	-	-	-	-
Indústria da madeira e da cortiça	2	0,5	4	0,9	4	0,9	100,0	-
Indústrias do papel, impressão e reprodução	1	0,3	-	-	-	-	-100,0	-
Fab. prod. petrol., quím., farmac., borracha e plástico	1	0,3	-	-	-	-	-100,0	-
Fab. de outros produtos minerais não metálicos	-	-	-	-	-	-	-	-
Ind. metalúrgica de base e fab. produtos metálicos	3	0,8	7	1,6	6	1,3	100,0	-14,3
Fab. eq. informático, elétrico, máq. e equip. n.e.	-	-	-	-	-	-	-	-
Fab. veíc. auto, componentes e outro eq. transporte	-	-	1	0,2	1	0,2	-	-
Fab.mobiliário, repar. máq. e equip., e outras ind.transf.	4	1,0	2	0,5	2	0,4	-50,0	-
Eletricidade, gás e água, saneam., resid.e despoluição	3	0,8	7	1,6	8	1,7	166,7	14,3
Construção	59	15,3	91	20,9	86	18,6	45,8	-5,5
Serviços	291	75,4	312	71,6	336	72,6	15,5	7,7
Comércio por grosso e a retalho	49	12,7	52	11,9	46	9,9	-6,1	-11,5
Transportes e armazenagem	-	-	10	2,3	10	2,2	-	-
Atividades de alojamento e restauração	161	41,7	168	38,5	186	40,2	15,5	10,7
Ativ. edição, difusão e produção e distrib. conteúdos	-	-	-	-	-	-	-	-
Técnicas de informação e Telecomunicações	2	0,5	2	0,5	1	0,2	-50,0	-50,0
Atividades financeiras e de seguros	-	-	-	-	-	-	-	-
Atividades imobiliárias, administ. e serviços apoio	23	6,0	21	4,8	27	5,8	17,4	28,6
Atividades de consultoria, científicas, téc.e simil.	6	1,6	11	2,5	12	2,6	100,0	9,1
Admin. pública, educação, ativ. saúde e apoio social	20	5,2	16	3,7	18	3,9	-10,0	12,5
Outras atividades de serviços	30	7,8	32	7,3	36	7,8	20,0	12,5

QUADRO XIII - COLOCAÇÕES EFECTUADAS POR GRUPOS DE PROFISSÕES

Movimento ao longo dos meses

REGIÃO AUTÓNOMA DA MADEIRA

Grupos de Profissões - CPP/10	AGOSTO/24				JULHO/25				AGOSTO/25				Var. %	
	H	M	TOTAL	%	H	M	TOTAL	%	H	M	TOTAL	%	Mês homól.	Mês anter.
Total	47	54	101	100,0	52	49	101	100,0	53	40	93	100,0	-7,9	-7,9
01 Oficiais das Forças Armadas	-	-	-	-	-	-	-	-	-	-	-	-	-	-
02 Sargentos das Forças Armadas	-	-	-	-	-	-	-	-	-	-	-	-	-	-
03 Outro pessoal das Forças Armadas	-	-	-	-	-	-	-	-	-	-	-	-	-	-
11 Repres.do poder legislativo e de órgãos executivos, dirigentes sup. Adm.Pública, de org.espec., diretores e gestores de	-	-	-	-	-	-	-	-	-	-	-	-	-	-
12 Diretores de serviços administrativos e comerciais	-	-	-	-	-	-	-	-	1	-	1	1,1	-	-
13 Diretores de produção e de serviços especializados	-	-	-	-	-	-	-	-	-	-	-	-	-	-
14 Diretores de hotelaria, restauração, comércio e de outros serviços	1	1	2	2,0	-	-	-	-	-	-	-	-	-100,0	-
21 Especialistas das ciências físicas, matemáticas, engenharias e técnicas afins	2	3	5	5,0	-	-	-	-	1	3	4	4,3	-20,0	-
22 Profissionais de saúde	-	-	-	-	-	-	-	-	1	-	1	1,1	-	-
23 Professores	-	-	-	-	-	-	-	-	-	-	-	-	-	-
24 Especialistas em finanças, contabilidade, org. administrativa, relações púb. e comerciais	1	1	2	2,0	-	3	3	3,0	2	3	5	5,4	150,0	66,7
25 Especialistas em tecnologias de informação e comunicação (TIC)	-	-	-	-	1	-	1	1,0	-	-	-	-	-	-100,0
26 Especialistas em assuntos jurídicos, sociais, artísticos e culturais	2	2	4	4,0	-	-	-	-	-	1	1	1,1	-75,0	-
31 Técnicos e profissões das ciências e engenharia, de nível intermédio	-	-	-	-	-	1	1	1,0	-	-	-	-	-	-100,0
32 Técnicos e profissionais, de nível intermédio da saúde	-	1	1	1,0	1	1	2	2,0	-	-	-	-	-100,0	-100,0
33 Técnicos de nível intermédio, das áreas financeira, administrativa e dos negócios	-	2	2	2,0	2	2	4	4,0	4	4	8	8,6	300,0	100,0
34 Técnicos nível intermédio dos serviços jurídicos, sociais, desportivos, culturais e simil.	-	-	-	-	2	-	2	2,0	-	-	-	-	-	-100,0
35 Técnicos das tecnologias de informação e comunicação	1	-	1	1,0	1	-	1	1,0	-	-	-	-	-100,0	-100,0
41 Empregados de escritório, secretários em geral e operadores de processamento de dados	-	5	5	5,0	1	2	3	3,0	1	-	1	1,1	-80,0	-66,7
42 Pessoal de apoio direto a clientes	-	2	2	2,0	3	4	7	6,9	4	-	4	4,3	100,0	-42,9
43 Operadores de dados, de contabilidade, estatística, de serv. financ. e relac. com o registo	-	-	-	-	3	-	3	3,0	3	-	3	3,2	-	0,0
44 Outro pessoal de apoio de tipo administrativo	-	2	2	2,0	-	-	-	-	1	-	1	1,1	-50,0	-
51 Trabalhadores dos serviços pessoais	8	5	13	12,9	5	10	15	14,9	4	8	12	12,9	-7,7	-20,0
52 Vendedores	3	4	7	6,9	1	3	4	4,0	1	4	5	5,4	-28,6	25,0
53 Trabalhadores dos cuidados pessoais e similares	-	8	8	7,9	-	4	4	4,0	-	4	4	4,3	-50,0	0,0
54 Pessoal dos serviços de proteção e segurança	-	-	-	-	-	-	-	-	-	-	-	-	-	-
61 Agricultores e trab. qualificados da agricultura e prod. animal, orientados para o mercado	-	-	-	-	2	1	3	3,0	1	-	1	1,1	-	-66,7
62 Trab. qualificados da floresta, pesca e caça, orientados para o mercado	-	-	-	-	-	-	-	-	-	-	-	-	-	-
63 Agricultores, criadores de animais, pescadores, caçadores e coletores, de subsistência	-	-	-	-	1	-	1	1,0	-	-	-	-	-	-100,0
71 Trabalhadores qualificados da construção e similares, exceto electricista	7	-	7	6,9	3	-	3	3,0	3	-	3	3,2	-57,1	0,0
72 Trabalhadores qualificados da metalurgia, metalomecânica e simil.	4	-	4	4,0	2	-	2	2,0	2	-	2	2,2	-50,0	0,0
73 Trab. qualificados da impressão, fabrico de instrum. precisão, joalheiros, artesãos e simil.	-	1	1	1,0	-	1	1	1,0	1	-	1	1,1	0,0	0,0
74 Trabalhadores qualificados em eletricidade e em eletrónica	-	-	-	-	-	-	-	-	2	-	2	2,2	-	-
75 Trabalhadores da transf. alimentos, da madeira, do vestuário e outras ind. e artesanato	-	-	-	-	2	1	3	3,0	-	-	-	-	-	-100,0
81 Operadores de instalações fixas e máquinas	-	-	-	-	-	2	2	2,0	-	-	-	-	-	-100,0
82 Trabalhadores da montagem	-	-	-	-	-	-	-	-	-	-	-	-	-	-
83 Condutores de veículos e operadores de equipamentos móveis	3	-	3	3,0	9	-	9	8,9	3	-	3	3,2	0,0	-66,7
91 Trabalhadores de limpeza	1	11	12	11,9	3	9	12	11,9	2	7	9	9,7	-25,0	-25,0
92 Trabalhadores não qualificados da agricultura, produção animal, pesca e floresta	-	-	-	-	-	-	-	-	-	-	-	-	-	-
93 Trabalhadores não qualificados da ind. extrativa, construção, ind. transf. e transportes	6	1	7	6,9	9	1	10	9,9	8	1	9	9,7	28,6	-10,0
94 Assistentes na preparação de refeições	3	4	7	6,9	-	4	4	4,0	4	5	9	9,7	28,6	125,0
95 Vendedores ambulantes (exceto de alimentos) e prestadores de serviços na rua	-	-	-	-	-	-	-	-	-	-	-	-	-	-
96 Trabalhadores dos resíduos e de outros serviços elementares	5	1	6	5,9	1	-	1	1,0	4	-	4	4,3	-33,3	300,0



QUADRO XIV - COLOCAÇÕES EFECTUADAS POR ATIVIDADE ECONÓMICA

Movimento ao longo dos meses

REGIÃO AUTÓNOMA DA MADEIRA

Actividade Económica - CAE / Rev.4	AGOSTO/24				JULHO/25				AGOSTO/25				Var. %	
	H	M	TOTAL	%	H	M	TOTAL	%	H	M	TOTAL	%	Mês homól.	Mês anter.
Total	47	54	101	100,0	52	49	101	100,0	53	40	93	100,0	-7,9	-7,9
Agricultura, prod. animal, caça, floresta e pesca	-	-	-	-	1	1	2	2,0	1	-	1	1,1	-	-50,0
Indústria, energia e água e construção	17	3	20	19,8	13	4	17	16,8	13	4	17	18,3	-15,0	-
Indústrias extrativas	-	-	-	-	-	-	-	-	-	-	-	-	-	-
Indústrias alimentares das bebidas e do tabaco	3	1	4	4,0	-	-	-	-	2	1	3	3,2	-25,0	-
Fabricação de têxteis	-	-	-	-	-	-	-	-	-	-	-	-	-	-
Indústria do vestuário	-	-	-	-	-	-	-	-	-	-	-	-	-	-
Indústria do couro e dos produtos do couro	-	-	-	-	-	-	-	-	-	-	-	-	-	-
Indústria da madeira e da cortiça	-	-	-	-	-	-	-	-	1	-	1	1,1	-	-
Indústrias do papel, impressão e reprodução	-	-	-	-	-	-	-	-	-	-	-	-	-	-
Fab. prod. petrol., quím., farmac., borracha e plástico	-	-	-	-	-	-	-	-	-	-	-	-	-	-
Fab. de outros produtos minerais não metálicos	-	-	-	-	-	-	-	-	-	-	-	-	-	-
Ind. metalúrgica de base e fab. produtos metálicos	-	-	-	-	-	-	-	-	2	-	2	2,2	-	-
Fab. eq. informático, elétrico, máq. e equip. n.e.	-	-	-	-	-	-	-	-	-	-	-	-	-	-
Fab. veic. auto, componentes e outro eq. transporte	-	-	-	-	-	-	-	-	-	-	-	-	-	-
Fab.mobiliário, repar. máq. e equip., e outras ind.transf.	-	-	-	-	-	-	-	-	-	-	-	-	-	-
Eletricidade, gás e água, saneam., resíd.e despoluição	1	-	1	1,0	1	2	3	3,0	-	1	1	1,1	-	-66,7
Construção	13	2	15	14,9	12	2	14	13,9	8	2	10	10,8	-33,3	-28,6
Serviços	30	51	81	80,2	38	44	82	81,2	39	36	75	80,6	-7,4	-8,5
Comércio por grosso e a retalho	6	9	15	14,9	10	5	15	14,9	13	6	19	20,4	26,7	26,7
Transportes e armazenagem	2	-	2	2,0	7	-	7	6,9	2	-	2	2,2	-	-71,4
Atividades de alojamento e restauração	11	14	25	24,8	9	17	26	25,7	14	12	26	28,0	4,0	-
Ativ. edição, difusão e produção e distrib. conteúdos	1	-	1	1,0	-	-	-	-	-	-	-	-	-100,0	-
Técnicas de informação e Telecomunicações	-	-	-	-	1	-	1	1,0	-	-	-	-	-	-100,0
Atividades financeiras e de seguros	1	-	1	1,0	-	-	-	-	-	-	-	-	-100,0	-
Atividades imobiliárias, administ. e serviços apoio	-	3	3	3,0	5	7	12	11,9	4	1	5	5,4	66,7	-58,3
Atividades de consultoria, científicas, téc.e simil.	1	7	8	7,9	2	3	5	5,0	4	1	5	5,4	-37,5	-
Admin. pública, educação, ativ. saúde e apoio social	1	14	15	14,9	-	7	7	6,9	1	7	8	8,6	-46,7	14,3
Outras atividades de serviços	7	4	11	10,9	4	5	9	8,9	1	9	10	10,8	-9,1	11,1



CONCEITOS E DEFINIÇÕES:

PEDIDOS DE EMPREGO - Total de pessoas com idade igual ou superior a 16 anos (salvaguardando as reservas previstas na lei), inscritas no Centro de Emprego para obter um emprego por conta de outrem.

Subdividem-se nas categorias:

DESEMPREGADOS/DESEMPREGO REGISTRADO - Candidatos inscritos que não têm trabalho, procuram um emprego como trabalhador por conta de outrem, estão imediatamente disponíveis e têm capacidade para trabalhar, dos quais:

1º emprego: nunca trabalharam,
Novo emprego: já trabalharam.

EMPREGADOS - Candidatos inscritos que, tendo um emprego a tempo completo ou parcial pretendem mudar para outro emprego; (inclui candidatos na situação de suspensos temporariamente do trabalho, mas que mantêm um vínculo formal à empresa);

OCUPADOS - Candidatos inscritos a desenvolver uma atividade temporária, no âmbito da satisfação de necessidades coletivas, ao abrigo de um Programa Ocupacional de Emprego, a frequentar formação profissional ou integrado em medidas ativas de emprego, com exceção das medidas que visem a criação do próprio emprego ou de postos de trabalho, ou seja, que visem a integração direta no mercado de trabalho;

INDISPONÍVEIS TEMPORARIAMENTE - Candidatos inscritos que não reúnem as condições imediatas para o trabalho e apresentam indisponibilidade justificada.

DESEMPREGADOS JOVENS - Candidatos desempregados com menos de 25 anos de idade.

DESEMPREGADOS ADULTOS - Candidatos desempregados com 25 ou mais anos de idade.

DESEMPREGADOS DE CURTA DURAÇÃO - Candidatos inscritos como desempregados há menos de um ano.

DESEMPREGADOS DE LONGA DURAÇÃO - Candidatos inscritos como desempregados há um ano ou mais.

OFERTAS DE EMPREGO - Empregos disponíveis comunicados pelas entidades empregadoras ao Centro de Emprego.

COLOCAÇÕES - Ofertas de emprego satisfeitas, com candidatos apresentados pelo Centro de Emprego.

AUTOCOLOCAÇÕES - Obtenção, por iniciativa própria, de colocações profissionais.

As estatísticas dos **Pedidos** e **Ofertas de Emprego**, podem referir-se a:

Situação no fim do mês - Número de registos existentes no final do mês.

Movimento ao longo do mês - Número de registos durante o mês.

As estatísticas das **Colocações** referem-se apenas ao movimento ao longo do mês.

CLASSIFICAÇÕES UTILIZADAS:

Classificação Portuguesa das Profissões - 2010 - 14ª Deliberação da secção permanente de coordenação estatística do Conselho Superior de Estatística - Instituto Nacional de Estatística, I.P. (DR, IIª Série, nº106 de 01/06/2010).

Classificação Portuguesa das Atividades Económicas – CAE - Rev. 4 (Decreto-Lei n.º 9/2025, de 12 de fevereiro)

**SINAIS CONVENCIONAIS:**

- Resultado nulo
- x Dado não disponível

SIGLAS

H	Total no sexo masculino
M	Total no sexo feminino
< 25 anos	Menores de 25 anos
>= 25 anos	Com 25 anos ou mais
< 1 ano	Há menos de 1 ano
>= 1 ano	Há 1 ano ou mais
V.A.	Valor absoluto
Var.	Varição
%	Valor percentual
Ant.	Anterior
Homól.	Homólogo
CPP/10	Classificação Portuguesa de Profissões, Versão 2010
CAE/Rev.4	Classificação Portuguesa das Atividades Económicas Revisão 4 (2025)

FICHA TÉCNICA

Edição

Secretaria Regional de Inclusão, Trabalho e Juventude
Instituto de Emprego da Madeira, IP-RAM
Rua da Boa Viagem, nº 36
9060 - 027 Funchal
Tel.: 291 145 740
Fax: 291 220 014
E-mail: emprego@iem.madeira.gov.pt
Site: www.iem.madeira.gov.pt

Coordenação e Conceção Gráfica

Divisão de Estatística, Planeamento e Comunicação

Formato: Publicação em suporte eletrónico

Periodicidade: Mensal

Data de edição: Setembro de 2025