

## SÍNTESE - INDICADORES DO MERCADO DE EMPREGO

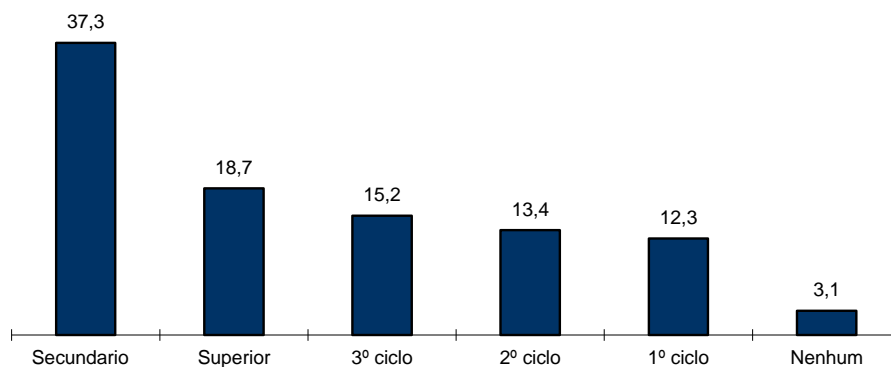
REGIÃO AUTÓNOMA DA MADEIRA

	SETEMBRO/24		AGOSTO/25		SETEMBRO/25		VARIACÃO %	
	V.A.	%	V.A.	%	V.A.	%	Mês Homólogo	Mês Anterior
<b>DESEMPREGO REGISTRADO</b>	6.711	100,0	5.442	100,0	<b>5.467</b>	<b>100,0</b>	<b>-18,5</b>	<b>0,5</b>
Homens	2.919	43,5	2.396	44,0	<b>2.442</b>	44,7	-16,3	1,9
Mulheres	3.792	56,5	3.046	56,0	<b>3.025</b>	55,3	-20,2	-0,7
<b>&lt; 25 anos de idade</b>	952	14,2	717	13,2	<b>803</b>	<b>14,7</b>	<b>-15,7</b>	<b>12,0</b>
Homens	429		340		<b>379</b>		-11,7	11,5
Mulheres	523		377		<b>424</b>		-18,9	12,5
<b>&gt;= 25 anos de idade</b>	5.759	85,8	4.725	86,8	<b>4.664</b>	<b>85,3</b>	<b>-19,0</b>	<b>-1,3</b>
Homens	2.490		2.056		<b>2.063</b>		-17,1	0,3
Mulheres	3.269		2.669		<b>2.601</b>		-20,4	-2,5
<b>&lt; 1 ano de inscrição</b>	4.055	60,4	3.289	60,4	<b>3.279</b>	<b>60,0</b>	<b>-19,1</b>	<b>-0,3</b>
Homens	1.804		1.420		<b>1.457</b>		-19,2	2,6
Mulheres	2.251		1.869		<b>1.822</b>		-19,1	-2,5
<b>&gt;= 1 ano de inscrição</b>	2.656	39,6	2.153	39,6	<b>2.188</b>	<b>40,0</b>	<b>-17,6</b>	<b>1,6</b>
Homens	1.115		976		<b>985</b>		-11,7	0,9
Mulheres	1.541		1.177		<b>1.203</b>		-21,9	2,2
<b>Primeiro Emprego</b>	700	10,4	517	9,5	<b>638</b>	<b>11,7</b>	<b>-8,9</b>	<b>23,4</b>
<b>Novo Emprego</b>	6.011	89,6	4.925	90,5	<b>4.829</b>	<b>88,3</b>	<b>-19,7</b>	<b>-1,9</b>
<b>Atividades económicas</b>		100,0		100,0		100,0		
Agric.,pecuária,caça, silvíc.e pesca	144	2,4	117	2,4	<b>128</b>	2,7	-11,1	9,4
Indústria,energia e água e construção	779	13,0	614	12,5	<b>603</b>	12,5	-22,6	-1,8
Serviços	5.088	84,6	4.194	85,2	<b>4.098</b>	84,9	-19,5	-2,3
<b>Nível de Instrução</b>								
Nenhum Nível de Instrução	220	3,3	186	3,4	<b>168</b>	3,1	-23,6	-9,7
Básico - 1º Ciclo	935	13,9	721	13,2	<b>673</b>	12,3	-28,0	-6,7
Básico - 2º Ciclo	931	13,9	724	13,3	<b>732</b>	13,4	-21,4	1,1
Básico - 3º Ciclo	1.041	15,5	814	15,0	<b>833</b>	15,2	-20,0	2,3
Secundário	2.502	37,3	2.044	37,6	<b>2.037</b>	37,3	-18,6	-0,3
Superior	1.082	16,1	953	17,5	<b>1.024</b>	18,7	-5,4	7,5
<b>PROCURA DE EMPREGO AO LONGO DO MÊS</b>								
<b>Desempregados</b>	1.118	100,0	703	100,0	<b>998</b>	<b>100,0</b>	<b>-10,7</b>	<b>42,0</b>
Homens	466	41,7	289	41,1	<b>416</b>	41,7	-10,7	43,9
Mulheres	652	58,3	414	58,9	<b>582</b>	58,3	-10,7	40,6
Primeiro Emprego	183	16,4	121	17,2	<b>206</b>	20,6	12,6	70,2
Novo Emprego	935	83,6	582	82,8	<b>792</b>	79,4	-15,3	36,1
<b>OFERTAS DE EMPREGO</b>								
<b>Recebidas ao longo do mês</b>	213		168		<b>203</b>		<b>-4,7</b>	<b>20,8</b>
<b>Permanecem no fim do mês</b>	428		463		<b>482</b>		<b>12,6</b>	<b>4,1</b>
<b>AJUSTAMENTO DO MERCADO DE EMPREGO</b>								
<b>Autocolocações</b>	516		245		<b>419</b>		<b>-18,8</b>	<b>71,0</b>
<b>Colocações</b>	109		93		<b>114</b>		<b>4,6</b>	<b>22,6</b>

**QUADRO I - DESEMPREGO REGISTRADO POR NÍVEL DE INSTRUÇÃO SEGUNDO O GRUPO ETÁRIO E O TEMPO DE INSCRIÇÃO**

REGIÃO AUTÓNOMA DA MADEIRA

HOMENS / MULHERES	< 25 ANOS			≥ 25 ANOS			TOTAL
	TOTAL	< 1ANO	≥1ANO	TOTAL	< 1ANO	≥1ANO	
<b>Total</b>	<b>803</b>	<b>672</b>	<b>131</b>	<b>4.664</b>	<b>2.607</b>	<b>2.057</b>	<b>5.467</b>
Nenhum Nível de Instrução	0	0	0	168	73	95	168
Básico - 1º Ciclo	0	0	0	673	287	386	673
Básico - 2º Ciclo	24	23	1	708	387	321	732
Básico - 3º Ciclo	74	62	12	759	485	274	833
Secundário	454	379	75	1.583	967	616	2.037
Superior	251	208	43	773	408	365	1.024
<b>HOMENS</b>							
<b>Total</b>	<b>379</b>	<b>319</b>	<b>60</b>	<b>2.063</b>	<b>1.138</b>	<b>925</b>	<b>2.442</b>
Nenhum Nível de Instrução	0	0	0	104	42	62	104
Básico - 1º Ciclo	0	0	0	368	151	217	368
Básico - 2º Ciclo	18	17	1	364	199	165	382
Básico - 3º Ciclo	40	34	6	330	221	109	370
Secundário	234	190	44	588	364	224	822
Superior	87	78	9	309	161	148	396
<b>MULHERES</b>							
<b>Total</b>	<b>424</b>	<b>353</b>	<b>71</b>	<b>2.601</b>	<b>1.469</b>	<b>1.132</b>	<b>3.025</b>
Nenhum Nível de Instrução	0	0	0	64	31	33	64
Básico - 1º Ciclo	0	0	0	305	136	169	305
Básico - 2º Ciclo	6	6	0	344	188	156	350
Básico - 3º Ciclo	34	28	6	429	264	165	463
Secundário	220	189	31	995	603	392	1.215
Superior	164	130	34	464	247	217	628

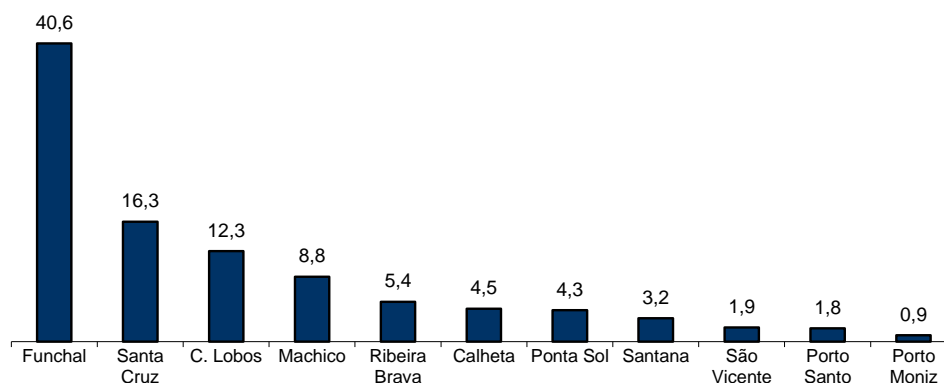
**Distribuição Percentual do Desemprego Registrado por Nível de Instrução**

**QUADRO II - DESEMPREGO REGISTRADO POR CONCELHOS SEGUNDO O GRUPO ETÁRIO E O TEMPO DE INSCRIÇÃO**

REGIÃO AUTÓNOMA DA MADEIRA

HOMENS / MULHERES	< 25 ANOS			≥ 25 ANOS			TOTAL
	TOTAL	< 1ANO	≥1ANO	TOTAL	< 1ANO	≥1ANO	
<b>Total</b>	<b>803</b>	<b>672</b>	<b>131</b>	<b>4.664</b>	<b>2.607</b>	<b>2.057</b>	<b>5.467</b>
Calheta	30	26	4	214	111	103	244
Câmara de Lobos	124	102	22	550	332	218	674
Funchal	279	243	36	1.939	1.103	836	2.218
Machico	74	59	15	409	224	185	483
Ponta do Sol	43	37	6	190	119	71	233
Porto Moniz	1	1	0	47	26	21	48
Ribeira Brava	64	51	13	232	128	104	296
Santa Cruz	141	118	23	751	400	351	892
Santana	12	7	5	162	73	89	174
São Vicente	26	22	4	80	41	39	106
Porto Santo	9	6	3	90	50	40	99
<b>HOMENS</b>							
<b>Total</b>	<b>379</b>	<b>319</b>	<b>60</b>	<b>2.063</b>	<b>1.138</b>	<b>925</b>	<b>2.442</b>
Calheta	13	11	2	96	46	50	109
Câmara de Lobos	65	57	8	220	129	91	285
Funchal	132	111	21	889	486	403	1.021
Machico	34	27	7	187	111	76	221
Ponta do Sol	24	21	3	67	41	26	91
Porto Moniz	0	0	0	26	14	12	26
Ribeira Brava	29	22	7	97	60	37	126
Santa Cruz	61	53	8	323	177	146	384
Santana	6	5	1	79	29	50	85
São Vicente	9	8	1	34	17	17	43
Porto Santo	6	4	2	45	28	17	51
<b>MULHERES</b>							
<b>Total</b>	<b>424</b>	<b>353</b>	<b>71</b>	<b>2.601</b>	<b>1.469</b>	<b>1.132</b>	<b>3.025</b>
Calheta	17	15	2	118	65	53	135
Câmara de Lobos	59	45	14	330	203	127	389
Funchal	147	132	15	1.050	617	433	1.197
Machico	40	32	8	222	113	109	262
Ponta do Sol	19	16	3	123	78	45	142
Porto Moniz	1	1	0	21	12	9	22
Ribeira Brava	35	29	6	135	68	67	170
Santa Cruz	80	65	15	428	223	205	508
Santana	6	2	4	83	44	39	89
São Vicente	17	14	3	46	24	22	63
Porto Santo	3	2	1	45	22	23	48

**Distribuição Percentual do Desemprego Registrado por Concelhos**

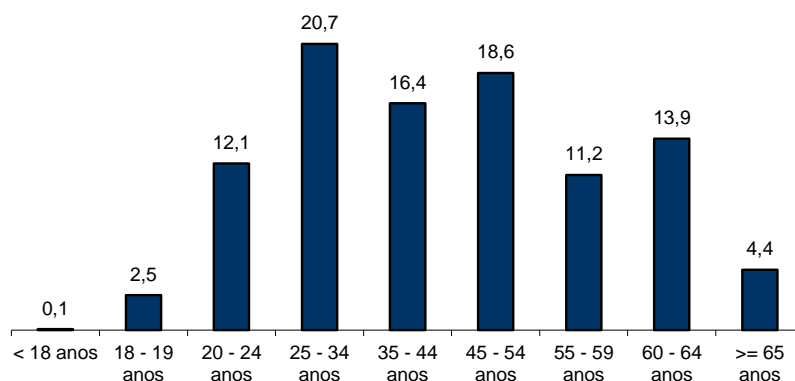


**QUADRO III - DESEMPREGO REGISTRADO POR GRUPO ETÁRIO SEGUNDO O TEMPO DE INSCRIÇÃO**

REGIÃO AUTÓNOMA DA MADEIRA

HOMENS / MULHERES	TEMPO DE INSCRIÇÃO						TOTAL
	< 1MÊS	1 - 2 MESES	3 - 5 MESES	6 - 11 MESES	12 - 23 MESES	>= 24 MESES	
<b>Total</b>	<b>892</b>	<b>931</b>	<b>693</b>	<b>763</b>	<b>886</b>	<b>1.302</b>	<b>5.467</b>
< 18 anos	3	1	-	-	-	-	4
18 - 19 anos	64	46	17	9	3	-	139
20 - 24 anos	183	180	98	71	74	54	660
25 - 34 anos	225	208	164	197	190	150	1.134
35 - 44 anos	171	153	143	141	149	142	899
45 - 54 anos	154	169	121	150	170	255	1.019
55 - 59 anos	52	67	70	83	130	213	615
60 - 64 anos	34	81	68	89	129	357	758
>= 65 anos	6	26	12	23	41	131	239
<b>HOMENS</b>							
<b>Total</b>	<b>384</b>	<b>414</b>	<b>318</b>	<b>341</b>	<b>400</b>	<b>585</b>	<b>2.442</b>
< 18 anos	2	-	-	-	-	-	2
18 - 19 anos	29	23	13	7	2	-	74
20 - 24 anos	75	88	46	36	33	25	303
25 - 34 anos	96	89	63	79	80	61	468
35 - 44 anos	66	61	62	53	52	35	329
45 - 54 anos	66	74	53	68	70	100	431
55 - 59 anos	28	31	33	45	70	92	299
60 - 64 anos	19	38	42	42	69	200	410
>= 65 anos	3	10	6	11	24	72	126
<b>MULHERES</b>							
<b>Total</b>	<b>508</b>	<b>517</b>	<b>375</b>	<b>422</b>	<b>486</b>	<b>717</b>	<b>3.025</b>
< 18 anos	1	1	-	-	-	-	2
18 - 19 anos	35	23	4	2	1	-	65
20 - 24 anos	108	92	52	35	41	29	357
25 - 34 anos	129	119	101	118	110	89	666
35 - 44 anos	105	92	81	88	97	107	570
45 - 54 anos	88	95	68	82	100	155	588
55 - 59 anos	24	36	37	38	60	121	316
60 - 64 anos	15	43	26	47	60	157	348
>= 65 anos	3	16	6	12	17	59	113

**Distribuição Percentual do Desemprego Registrado por Grupos Etários**





**QUADRO IV - DESEMPREGO REGISTRADO POR GRUPOS DE PROFISSÕES**  
Situação no fim dos meses

REGIÃO AUTÓNOMA DA MADEIRA

Grupos de Profissões - CPP/10	SETEMBRO/24				AGOSTO/25				SETEMBRO/25				Var. %	
	H	M	TOTAL	%	H	M	TOTAL	%	H	M	TOTAL	%	Mês homól.	Mês anter.
<b>Total</b>	<b>2.919</b>	<b>3.792</b>	<b>6.711</b>	<b>100,0</b>	<b>2.396</b>	<b>3.046</b>	<b>5.442</b>	<b>100,0</b>	<b>2.442</b>	<b>3.025</b>	<b>5.467</b>	<b>100,0</b>	<b>-18,5</b>	<b>0,5</b>
01 Oficiais das Forças Armadas	2	2	4	0,1	1	-	1	0,0	3	-	3	0,1	-25,0	200,0
02 Sargentos das Forças Armadas	2	1	3	0,0	1	-	1	0,0	1	1	2	0,0	-33,3	100,0
03 Outro pessoal das Forças Armadas	23	-	23	0,3	9	-	9	0,2	10	-	10	0,2	-56,5	11,1
11 Repres.do poder legislativo e de órgãos executivos, dirigentes sup. Adm.Pública, de org.espec., diretores e gestores de empresas	6	3	9	0,1	7	-	7	0,1	6	-	6	0,1	-33,3	-14,3
12 Diretores de serviços administrativos e comerciais	17	11	28	0,4	17	3	20	0,4	19	6	25	0,5	-10,7	25,0
13 Diretores de produção e de serviços especializados	16	5	21	0,3	12	3	15	0,3	10	3	13	0,2	-38,1	-13,3
14 Diretores de hotelaria, restauração, comércio e de outros serviços	31	22	53	0,8	28	16	44	0,8	28	17	45	0,8	-15,1	2,3
21 Especialistas das ciências físicas, matemáticas, engenharias e técnicas afins	103	114	217	3,2	92	99	191	3,5	94	99	193	3,5	-11,1	1,0
22 Profissionais de saúde	9	42	51	0,8	4	21	25	0,5	5	32	37	0,7	-27,5	48,0
23 Professores	34	73	107	1,6	21	37	58	1,1	25	39	64	1,2	-40,2	10,3
24 Especialistas em finanças, contabilidade, org. administrativa, relações púb. e comerciais	87	101	188	2,8	93	107	200	3,7	96	117	213	3,9	13,3	6,5
25 Especialistas em tecnologias de informação e comunicação (TIC)	58	10	68	1,0	65	7	72	1,3	72	13	85	1,6	25,0	18,1
26 Especialistas em assuntos jurídicos, sociais, artísticos e culturais	64	121	185	2,8	58	95	153	2,8	59	103	162	3,0	-12,4	5,9
31 Técnicos e prof. das ciências e engenharia, de nível intermédio	68	15	83	1,2	70	18	88	1,6	70	16	86	1,6	3,6	-2,3
32 Técnicos e profissionais, de nível intermédio da saúde	23	79	102	1,5	17	72	89	1,6	19	81	100	1,8	-2,0	12,4
33 Técnicos de nível intermédio, das áreas financeira, administrativa e dos negócios	105	117	222	3,3	83	111	194	3,6	85	115	200	3,7	-9,9	3,1
34 Técnicos nível intermédio dos serviços jurídicos, sociais, desportivos, culturais e simil.	100	129	229	3,4	99	108	207	3,8	110	114	224	4,1	-2,2	8,2
35 Técnicos das tecnologias de informação e comunicação	58	6	64	1,0	57	6	63	1,2	68	6	74	1,4	15,6	17,5
41 Empregados de escritório, secretários em geral e operadores de processamento de dados	155	465	620	9,2	121	370	491	9,0	111	351	462	8,5	-25,5	-5,9
42 Pessoal de apoio direto a clientes	81	190	271	4,0	74	161	235	4,3	64	159	223	4,1	-17,7	-5,1
43 Operadores de dados, de contabilidade, estatística, de serv. financ. e relac. com o registo	84	25	109	1,6	77	28	105	1,9	84	23	107	2,0	-1,8	1,9
44 Outro pessoal de apoio de tipo administrativo	6	12	18	0,3	6	9	15	0,3	3	9	12	0,2	-33,3	-20,0
51 Trabalhadores dos serviços pessoais	154	250	404	6,0	139	247	386	7,1	131	228	359	6,6	-11,1	-7,0
52 Vendedores	148	537	685	10,2	98	381	479	8,8	90	397	487	8,9	-28,9	1,7
53 Trabalhadores dos cuidados pessoais e similares	10	303	313	4,7	4	258	262	4,8	7	272	279	5,1	-10,9	6,5
54 Pessoal dos serviços de proteção e segurança	34	4	38	0,6	22	1	23	0,4	24	1	25	0,5	-34,2	8,7
61 Agricultores e trab. qualificados da agricultura e prod. animal, orientados para o mercado	107	8	115	1,7	88	10	98	1,8	89	9	98	1,8	-14,8	-
62 Trab. qualificados da floresta, pesca e caça, orientados para o mercado	65	-	65	1,0	37	2	39	0,7	40	2	42	0,8	-35,4	7,7
63 Agricultores, criadores de animais, pescadores, caçadores e coletores, de subsistência	8	1	9	0,1	7	-	7	0,1	9	-	9	0,2	-	28,6
71 Trabalhadores qualificados da construção e similares, exceto electricista	185	-	185	2,8	122	-	122	2,2	117	-	117	2,1	-36,8	-4,1
72 Trabalhadores qualificados da metalurgia, metalomecânica e simil.	74	-	74	1,1	59	-	59	1,1	64	-	64	1,2	-13,5	8,5
73 Trab. qualificados da impressão, fabrico de instrum. precisão, joalheiros, artesãos e simil.	5	5	10	0,1	3	6	9	0,2	4	6	10	0,2	-	11,1
74 Trabalhadores qualificados em eletricidade e em eletrónica	47	1	48	0,7	37	2	39	0,7	40	-	40	0,7	-16,7	2,6
75 Trabalhadores da transf. alimentos, da madeira, do vestuário e outras ind. e artesanato	46	53	99	1,5	52	40	92	1,7	51	38	89	1,6	-10,1	-3,3
81 Operadores de instalações fixas e máquinas	17	45	62	0,9	16	30	46	0,8	14	33	47	0,9	-24,2	2,2
82 Trabalhadores da montagem	6	2	8	0,1	5	2	7	0,1	4	2	6	0,1	-25,0	-14,3
83 Condutores de veículos e operadores de equipamentos móveis	285	9	294	4,4	217	8	225	4,1	234	11	245	4,5	-16,7	8,9
91 Trabalhadores de limpeza	92	705	797	11,9	59	463	522	9,6	73	456	529	9,7	-33,6	1,3
92 Trabalhadores não qualificados da agricultura, produção animal, pesca e floresta	9	6	15	0,2	6	4	10	0,2	8	5	13	0,2	-13,3	30,0
93 Trabalhadores não qualificados da ind. extrativa, construção, ind. transf. e transportes	128	60	188	2,8	112	44	156	2,9	115	39	154	2,8	-18,1	-1,3
94 Assistentes na preparação de refeições	91	125	216	3,2	62	155	217	4,0	60	111	171	3,1	-20,8	-21,2
95 Vendedores ambulantes (exceto de alimentos) e prestadores de serviços na rua	3	-	3	0,0	1	-	1	0,0	1	-	1	0,0	-66,7	-
96 Trabalhadores dos resíduos e de outros serviços elementares	273	135	408	6,1	238	122	360	6,6	225	111	336	6,1	-17,6	-6,7

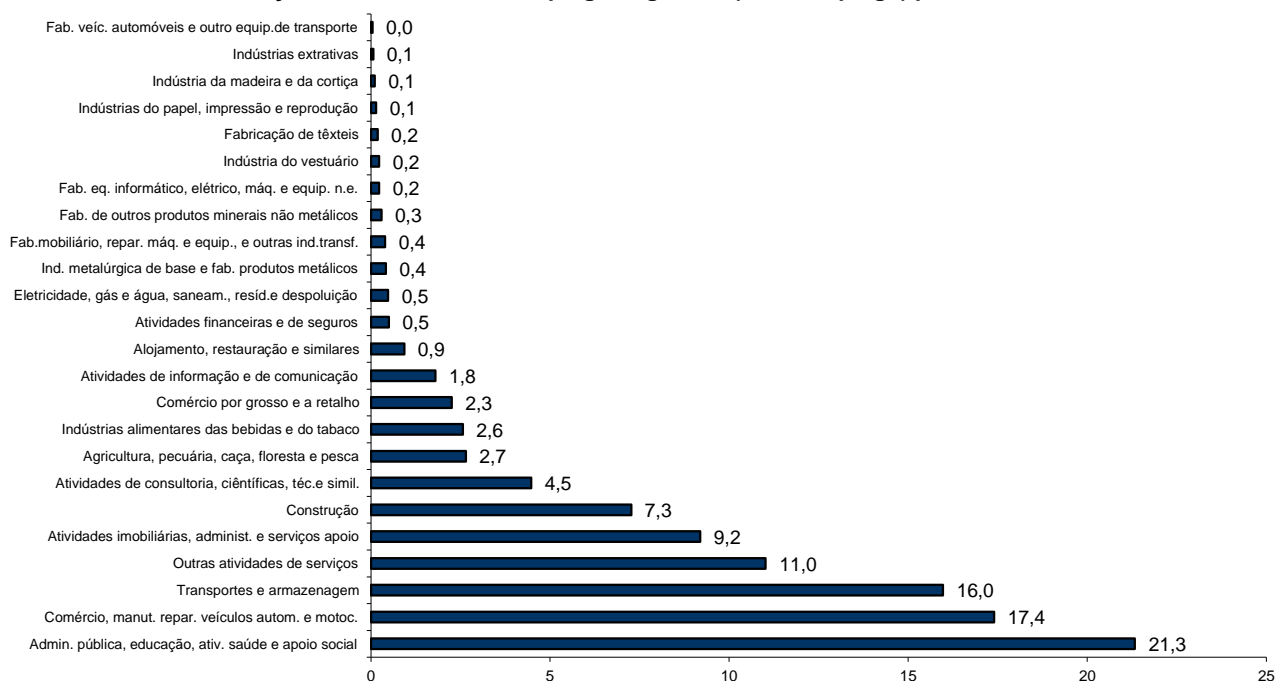
**QUADRO V - DESEMPREGO REGISTRADO (NOVO EMPREGO) POR ATIVIDADE ECONÓMICA**

Situação no fim dos meses

REGIÃO AUTÓNOMA DA MADEIRA

Atividade Económica - CAE / Rev.4	SETEMBRO/24				AGOSTO/25				SETEMBRO/25				Var. %	
	H	M	TOTAL	%	H	M	TOTAL	%	H	M	TOTAL	%	Mês homól.	Mês anter.
<b>Total</b>	<b>2.576</b>	<b>3.435</b>	<b>6.011</b>	<b>100,0</b>	<b>2.137</b>	<b>2.788</b>	<b>4.925</b>	<b>100,0</b>	<b>2.134</b>	<b>2.695</b>	<b>4.829</b>	<b>100,0</b>	<b>-19,7</b>	<b>-1,9</b>
<b>Agricultura, prod. animal, caça, floresta e pesca</b>	<b>117</b>	<b>27</b>	<b>144</b>	<b>2,4</b>	<b>93</b>	<b>24</b>	<b>117</b>	<b>2,4</b>	<b>102</b>	<b>26</b>	<b>128</b>	<b>2,7</b>	<b>-11,1</b>	<b>9,4</b>
<b>Indústria, energia e água e construção</b>	<b>572</b>	<b>207</b>	<b>779</b>	<b>13,0</b>	<b>459</b>	<b>155</b>	<b>614</b>	<b>12,5</b>	<b>454</b>	<b>149</b>	<b>603</b>	<b>12,5</b>	<b>-22,6</b>	<b>-1,8</b>
Indústrias extrativas	2	2	4	0,1	1	2	3	0,1	2	1	3	0,1	-25,0	-
Indústrias alimentares das bebidas e do tabaco	64	68	132	2,2	64	57	121	2,5	68	56	124	2,6	-6,1	2,5
Fabricação de têxteis	2	16	18	0,3	2	8	10	0,2	2	7	9	0,2	-50,0	-10,0
Indústria do vestuário	3	17	20	0,3	3	9	12	0,2	3	8	11	0,2	-45,0	-8,3
Indústria do couro e dos produtos do couro	2	1	3	0,0	-	1	1	0,0	-	2	2	0,0	-33,3	100,0
Indústria da madeira e da cortiça	9	2	11	0,2	6	1	7	0,1	4	1	5	0,1	-54,5	-28,6
Indústrias do papel, impressão e reprodução	4	1	5	0,1	3	2	5	0,1	4	3	7	0,1	40,0	40,0
Fab. prod. petrol., quím., farmac., borracha e plástico	2	1	3	0,0	1	1	2	0,0	1	1	2	0,0	-33,3	-
Fab. de outros produtos minerais não metálicos	10	2	12	0,2	9	3	12	0,2	10	4	14	0,3	16,7	16,7
Ind. metalúrgica de base e fab. produtos metálicos	31	4	35	0,6	20	3	23	0,5	17	3	20	0,4	-42,9	-13,0
Fab. eq. informático, elétrico, máq. e equip. n.e.	2	5	7	0,1	6	5	11	0,2	6	5	11	0,2	57,1	-
Fab. veic. auto, componentes e outro eq. transporte	-	-	-	-	1	-	1	0,0	2	-	2	0,0	-	100,0
Fab.mobiliário, repar. máq. e equip., e outras ind.transf.	12	5	17	0,3	12	5	17	0,3	14	5	19	0,4	11,8	11,8
Eletricidade, gás e água, saneam., resid.e despoluição	10	10	20	0,3	12	11	23	0,5	12	11	23	0,5	15,0	-
Construção	419	73	492	8,2	319	47	366	7,4	309	42	351	7,3	-28,7	-4,1
<b>Serviços</b>	<b>1.887</b>	<b>3.201</b>	<b>5.088</b>	<b>84,6</b>	<b>1.585</b>	<b>2.609</b>	<b>4.194</b>	<b>85,2</b>	<b>1.578</b>	<b>2.520</b>	<b>4.098</b>	<b>84,9</b>	<b>-19,5</b>	<b>-2,3</b>
Comércio por grosso e a retalho	393	693	1.086	18,1	321	545	866	17,6	301	539	840	17,4	-22,7	-3,0
Transportes e armazenagem	107	34	141	2,3	78	34	112	2,3	79	30	109	2,3	-22,7	-2,7
Atividades de alojamento e restauração	363	640	1.003	16,7	294	569	863	17,5	290	481	771	16,0	-23,1	-10,7
Ativ. edição, difusão e produção e distrib. conteúdos	11	14	25	0,4	26	20	46	0,9	25	20	45	0,9	80,0	-2,2
Técnicas de informação e Telecomunicações	46	38	84	1,4	56	35	91	1,8	53	34	87	1,8	3,6	-4,4
Atividades financeiras e de seguros	21	29	50	0,8	16	16	32	0,6	11	13	24	0,5	-52,0	-25,0
Atividades imobiliárias, administ. e serviços apoio	210	339	549	9,1	189	263	452	9,2	198	246	444	9,2	-19,1	-1,8
Atividades de consultoria, científicas, téc.e simil.	86	175	261	4,3	77	145	222	4,5	76	140	216	4,5	-17,2	-2,7
Admin. pública, educação, ativ. saúde e apoio social	440	774	1.214	20,2	352	624	976	19,8	373	657	1.030	21,3	-15,2	5,5
Outras atividades de serviços	210	465	675	11,2	176	358	534	10,8	172	360	532	11,0	-21,2	-0,4

**Distribuição Percentual do Desemprego Registrado (Novo Emprego) por Atividade Económica**





**QUADRO VI - DESEMPREGADOS INSCRITOS POR GRUPOS DE PROFISSÕES**  
Movimento ao longo dos meses

REGIÃO AUTÓNOMA DA MADEIRA

Grupos de Profissões - CPP/10	SETEMBRO/24				AGOSTO/25				SETEMBRO/25				Var. %	
	H	M	TOTAL	%	H	M	TOTAL	%	H	M	TOTAL	%	Mês homól.	Mês anter.
<b>Total</b>	<b>466</b>	<b>652</b>	<b>1.118</b>	<b>100,0</b>	<b>289</b>	<b>414</b>	<b>703</b>	<b>100,0</b>	<b>416</b>	<b>582</b>	<b>998</b>	<b>100,0</b>	<b>-10,7</b>	<b>42,0</b>
01 Oficiais das Forças Armadas	1	-	1	0,1	-	-	-	-	3	-	3	0,3	200,0	-
02 Sargentos das Forças Armadas	-	-	-	-	-	-	-	-	-	-	-	-	-	-
03 Outro pessoal das Forças Armadas	1	-	1	0,1	-	-	-	-	2	-	2	0,2	100,0	-
11 Repres.do poder legislativo e de órgãos executivos, dirigentes sup. Adm.Pública, de org.espec., diretores e gestores de	-	1	1	0,1	1	-	1	0,1	-	-	-	-	-100,0	-100,0
12 Diretores de serviços administrativos e comerciais	1	-	1	0,1	1	-	1	0,1	1	2	3	0,3	200,0	200,0
13 Diretores de produção e de serviços especializados	1	-	1	0,1	2	-	2	0,3	-	-	-	-	-100,0	-100,0
14 Diretores de hotelaria, restauração, comércio e de outros serviços	2	2	4	0,4	-	-	-	-	4	3	7	0,7	75,0	-
21 Especialistas das ciências físicas, matemáticas, engenharias e técnicas afins	14	22	36	3,2	6	13	19	2,7	12	10	22	2,2	-38,9	15,8
22 Profissionais de saúde	2	13	15	1,3	1	5	6	0,9	2	14	16	1,6	6,7	166,7
23 Professores	24	72	96	8,6	4	6	10	1,4	16	34	50	5,0	-47,9	400,0
24 Especialistas em finanças, contabilidade, org. administrativa, relações públ. e comerciais	20	22	42	3,8	17	11	28	4,0	11	22	33	3,3	-21,4	17,9
25 Especialistas em tecnologias de informação e comunicação (TIC)	12	3	15	1,3	13	-	13	1,8	18	6	24	2,4	60,0	84,6
26 Especialistas em assuntos jurídicos, sociais, artísticos e culturais	10	16	26	2,3	7	12	19	2,7	11	14	25	2,5	-3,8	31,6
31 Técnicos e profissões das ciências e engenharia, de nível intermédio	7	2	9	0,8	8	4	12	1,7	14	2	16	1,6	77,8	33,3
32 Técnicos e profissionais, de nível intermédio da saúde	3	8	11	1,0	1	9	10	1,4	2	16	18	1,8	63,6	80,0
33 Técnicos de nível intermédio, das áreas financeira, administrativa e dos negócios	11	18	29	2,6	10	17	27	3,8	18	14	32	3,2	10,3	18,5
34 Técnicos nível intermédio dos serviços jurídicos, sociais, desportivos, culturais e simil.	13	27	40	3,6	10	16	26	3,7	20	24	44	4,4	10,0	69,2
35 Técnicos das tecnologias de informação e comunicação	10	-	10	0,9	6	-	6	0,9	9	-	9	0,9	-10,0	50,0
41 Empregados de escritório, secretários em geral e operadores de processamento de dados	19	58	77	6,9	10	37	47	6,7	7	31	38	3,8	-50,6	-19,1
42 Pessoal de apoio direto a clientes	14	32	46	4,1	13	15	28	4,0	13	24	37	3,7	-19,6	32,1
43 Operadores de dados, de contabilidade, estatística, de serv. financ. e relac. com o registo	19	3	22	2,0	13	3	16	2,3	20	1	21	2,1	-4,5	31,3
44 Outro pessoal de apoio de tipo administrativo	2	3	5	0,4	1	-	1	0,1	-	1	1	0,1	-80,0	-
51 Trabalhadores dos serviços pessoais	27	41	68	6,1	22	60	82	11,7	33	52	85	8,5	25,0	3,7
52 Vendedores	14	85	99	8,9	8	41	49	7,0	13	100	113	11,3	14,1	130,6
53 Trabalhadores dos cuidados pessoais e similares	-	56	56	5,0	-	32	32	4,6	2	62	64	6,4	14,3	100,0
54 Pessoal dos serviços de proteção e segurança	1	1	2	0,2	3	1	4	0,6	4	-	4	0,4	100,0	-
61 Agricultores e trab. qualificados da agricultura e prod. animal, orientados para o mercado	14	-	14	1,3	7	-	7	1,0	12	1	13	1,3	-7,1	85,7
62 Trab. qualificados da floresta, pesca e caça, orientados para o mercado	24	-	24	2,1	3	-	3	0,4	6	-	6	0,6	-75,0	100,0
63 Agricultores, criadores de animais, pescadores, caçadores e coletores, de subsistência	2	-	2	0,2	2	-	2	0,3	1	-	1	0,1	-50,0	-50,0
71 Trabalhadores qualificados da construção e similares, exceto electricista	37	-	37	3,3	14	-	14	2,0	19	-	19	1,9	-48,6	35,7
72 Trabalhadores qualificados da metalurgia, metalomecânica e simil.	8	-	8	0,7	10	-	10	1,4	12	-	12	1,2	50,0	20,0
73 Trab. qualificados da impressão, fabrico de instrum. precisão, joalheiros, artesãos e simil.	-	-	-	-	1	-	1	0,1	-	-	-	-	-	-100,0
74 Trabalhadores qualificados em eletricidade e em eletrónica	11	-	11	1,0	5	1	6	0,9	8	-	8	0,8	-27,3	33,3
75 Trabalhadores da transf. alimentos, da madeira, do vestuário e outras ind. e artesanato	6	6	12	1,1	9	1	10	1,4	3	3	6	0,6	-50,0	-40,0
81 Operadores de instalações fixas e máquinas	-	4	4	0,4	4	4	8	1,1	-	6	6	0,6	50,0	-25,0
82 Trabalhadores da montagem	1	1	2	0,2	-	-	-	-	-	-	-	-	-100,0	-
83 Condutores de veículos e operadores de equipamentos móveis	45	3	48	4,3	16	2	18	2,6	31	5	36	3,6	-25,0	100,0
91 Trabalhadores de limpeza	16	114	130	11,6	11	68	79	11,2	11	87	98	9,8	-24,6	24,1
92 Trabalhadores não qualificados da agricultura, produção animal, pesca e floresta	-	-	-	-	1	-	1	0,1	1	1	2	0,2	-	100,0
93 Trabalhadores não qualificados da ind. extrativa, construção, ind. transf. e transportes	27	14	41	3,7	17	6	23	3,3	24	9	33	3,3	-19,5	43,5
94 Assistentes na preparação de refeições	24	14	38	3,4	15	40	55	7,8	28	25	53	5,3	39,5	-3,6
95 Vendedores ambulantes (exceto de alimentos) e prestadores de serviços na rua	-	-	-	-	-	-	-	-	-	-	-	-	-	-
96 Trabalhadores dos resíduos e de outros serviços elementares	23	11	34	3,0	17	10	27	3,8	25	13	38	3,8	11,8	40,7

**QUADRO VII - DESEMPREGADOS INSCRITOS (NOVO EMPREGO) POR ATIVIDADE ECONÓMICA**  
Movimento ao longo dos meses

REGIÃO AUTÓNOMA DA MADEIRA

Atividade Económica - CAE / Rev.4	SETEMBRO/24				AGOSTO/25				SETEMBRO/25				Var. %	
	H	M	TOTAL	%	H	M	TOTAL	%	H	M	TOTAL	%	Mês homól.	Mês anter.
<b>Total</b>	<b>383</b>	<b>552</b>	<b>935</b>	<b>100,0</b>	<b>228</b>	<b>354</b>	<b>582</b>	<b>100,0</b>	<b>328</b>	<b>464</b>	<b>792</b>	<b>100,0</b>	<b>-15,3</b>	<b>36,1</b>
<b>Agricultura, prod. animal, caça, floresta e pesca</b>	<b>32</b>	<b>1</b>	<b>33</b>	<b>3,5</b>	<b>9</b>	<b>-</b>	<b>9</b>	<b>1,5</b>	<b>18</b>	<b>3</b>	<b>21</b>	<b>2,7</b>	<b>-36,4</b>	<b>133,3</b>
<b>Indústria, energia e água e construção</b>	<b>102</b>	<b>27</b>	<b>129</b>	<b>13,8</b>	<b>64</b>	<b>17</b>	<b>81</b>	<b>13,9</b>	<b>69</b>	<b>15</b>	<b>84</b>	<b>10,6</b>	<b>-34,9</b>	<b>3,7</b>
Indústrias extrativas	2	-	2	0,2	-	-	-	-	1	-	1	0,1	-50,0	-
Indústrias alimentares das bebidas e do tabaco	11	11	22	2,4	8	7	15	2,6	9	4	13	1,6	-40,9	-13,3
Fabricação de têxteis	-	1	1	0,1	-	-	-	-	1	-	1	0,1	-	-
Indústria do vestuário	-	2	2	0,2	-	1	1	0,2	1	-	1	0,1	-50,0	-
Indústria do couro e dos produtos do couro	-	-	-	-	-	-	-	-	-	1	1	0,1	-	-
Indústria da madeira e da cortiça	2	-	2	0,2	1	-	1	0,2	-	-	-	-	-100,0	-100,0
Indústrias do papel, impressão e reprodução	1	-	1	0,1	-	-	-	-	-	-	-	-	-100,0	-
Fab. prod. petrol., quím., farmac., borracha e plástico	1	1	2	0,2	-	-	-	-	-	-	-	-	-100,0	-
Fab. de outros produtos minerais não metálicos	1	-	1	0,1	-	-	-	-	1	2	3	0,4	200,0	-
Ind. metalúrgica de base e fab. produtos metálicos	1	1	2	0,2	4	1	5	0,9	1	-	1	0,1	-50,0	-80,0
Fab. eq. informático, elétrico, máq. e equip. n.e.	-	-	-	-	1	-	1	0,2	2	-	2	0,3	-	100,0
Fab. veíc. auto, componentes e outro eq. transporte	-	-	-	-	-	-	-	-	1	-	1	0,1	-	-
Fab.mobiliário, repar. máq. e equip., e outras ind.transf.	1	1	2	0,2	-	1	1	0,2	2	-	2	0,3	-	100,0
Eletricidade, gás e água, saneam., resíd.e despoluição	2	3	5	0,5	2	2	4	0,7	3	1	4	0,5	-20,0	-
Construção	80	7	87	9,3	48	5	53	9,1	47	7	54	6,8	-37,9	1,9
<b>Serviços</b>	<b>249</b>	<b>524</b>	<b>773</b>	<b>82,7</b>	<b>155</b>	<b>337</b>	<b>492</b>	<b>84,5</b>	<b>241</b>	<b>446</b>	<b>687</b>	<b>86,7</b>	<b>-11,1</b>	<b>39,6</b>
Comércio por grosso e a retalho	50	106	156	16,7	35	70	105	18,0	45	95	140	17,7	-10,3	33,3
Transportes e armazenagem	19	4	23	2,5	10	5	15	2,6	14	3	17	2,1	-26,1	13,3
Atividades de alojamento e restauração	61	129	190	20,3	48	123	171	29,4	73	119	192	24,2	1,1	12,3
Ativ. edição, difusão e produção e distrib. conteúdos	2	1	3	0,3	2	1	3	0,5	1	1	2	0,3	-33,3	-33,3
Técnicas de informação e Telecomunicações	6	6	12	1,3	5	4	9	1,5	4	3	7	0,9	-41,7	-22,2
Atividades financeiras e de seguros	-	4	4	0,4	2	-	2	0,3	-	1	1	0,1	-75,0	-50,0
Atividades imobiliárias, administ. e serviços apoio	28	42	70	7,5	20	41	61	10,5	37	60	97	12,2	38,6	59,0
Atividades de consultoria, científicas, téc.e simil.	10	22	32	3,4	8	16	24	4,1	12	17	29	3,7	-9,4	20,8
Admin. pública, educação, ativ. saúde e apoio social	45	140	185	19,8	16	43	59	10,1	40	97	137	17,3	-25,9	132,2
Outras atividades de serviços	28	70	98	10,5	9	34	43	7,4	15	50	65	8,2	-33,7	51,2



**QUADRO VIII - DESEMPREGADOS INSCRITOS POR MOTIVO DE INSCRIÇÃO**  
Movimento ao longo do mês

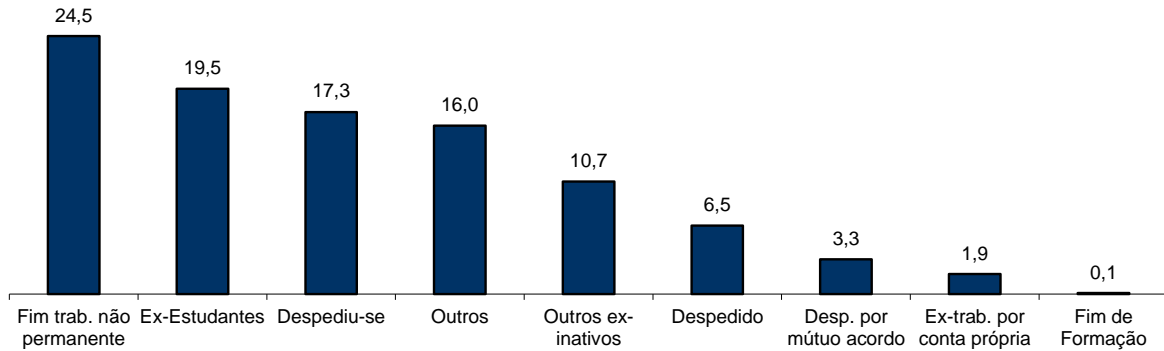
REGIÃO AUTÓNOMA DA MADEIRA

MOTIVOS DE INSCRIÇÃO	H	M	TOTAL	%
<b>Total</b>	<b>416</b>	<b>582</b>	<b>998</b>	<b>100,0</b>
Ex-Estudantes	83	112	195	19,5
Fim de Formação	1	-	1	0,1
Despedido	37	28	65	6,5
Despediu-se	69	104	173	17,3
Despedimento por mútuo acordo	12	21	33	3,3
Fim de trabalho não permanente	93	152	245	24,5
Ex-trabalhador por conta própria	8	11	19	1,9
Outros ex-inativos *	40	67	107	10,7
Outros **	73	87	160	16,0

\* Outros ex-inativos - inclui ex-domésticas, reformados e indivíduos em situação de inatividade que decidiram procurar um emprego por conta de outrem.

\*\* Outros - inclui reinscrições após anulações por falta à conv/controlo, ex-emigrantes e beneficiários de prestações de desemprego no espaço europeu.

**Distribuição Percentual dos Desempregados Inscritos por Motivos de Inscrição**



**QUADRO IX - OFERTAS DE EMPREGO POR GRUPOS DE PROFISSÕES**

Movimento ao longo dos meses

REGIÃO AUTÓNOMA DA MADEIRA

Grupos de Profissões - CPP/10	SETEMBRO/24		AGOSTO/25		SETEMBRO/25		Var. %	
	V.A.	%	V.A.	%	V.A.	%	Mês homól.	Mês anter.
<b>Total</b>	<b>213</b>	<b>100,0</b>	<b>168</b>	<b>100,0</b>	<b>203</b>	<b>100,0</b>	<b>-4,7</b>	<b>20,8</b>
01 Oficiais das Forças Armadas	-	-	-	-	-	-	-	-
02 Sargentos das Forças Armadas	-	-	-	-	-	-	-	-
03 Outro pessoal das Forças Armadas	-	-	-	-	-	-	-	-
11 Repres.do poder legislativo e de órgãos executivos, dirigentes sup. Adm.Pública, de org.espec., diretores e gestores de empresas	-	-	-	-	-	-	-	-
12 Diretores de serviços administrativos e comerciais	-	-	1	0,6	-	-	-	-100,0
13 Diretores de produção e de serviços especializados	-	-	-	-	-	-	-	-
14 Diretores de hotelaria, restauração, comércio e de outros serviços	-	-	-	-	-	-	-	-
21 Especialistas das ciências físicas, matemáticas, engenharias e técnicas afins	4	1,9	7	4,2	8	3,9	100,0	14,3
22 Profissionais de saúde	-	-	4	2,4	-	-	-	-100,0
23 Professores	4	1,9	1	0,6	9	4,4	125,0	800,0
24 Especialistas em finanças, contabilidade, org. administrativa, relações púb. e comerciais	7	3,3	5	3,0	4	2,0	-42,9	-20,0
25 Especialistas em tecnologias de informação e comunicação (TIC)	2	0,9	2	1,2	1	0,5	-50,0	-50,0
26 Especialistas em assuntos jurídicos, sociais, artísticos e culturais	6	2,8	1	0,6	3	1,5	-50,0	200,0
31 Técnicos e profissões das ciências e engenharia, de nível intermédio	-	-	-	-	4	2,0	-	-
32 Técnicos e profissionais, de nível intermédio da saúde	2	0,9	-	-	-	-	-100,0	-
33 Técnicos de nível intermédio, das áreas financeira, administrativa e dos negócios	7	3,3	12	7,1	6	3,0	-14,3	-50,0
34 Técnicos nível intermédio dos serviços jurídicos, sociais, desportivos, culturais e simil.	5	2,3	2	1,2	1	0,5	-80,0	-50,0
35 Técnicos das tecnologias de informação e comunicação	2	0,9	-	-	-	-	-100,0	-
41 Empregados de escritório, secretários em geral e operadores de processamento de dados	8	3,8	3	1,8	11	5,4	37,5	266,7
42 Pessoal de apoio direto a clientes	5	2,3	7	4,2	8	3,9	60,0	14,3
43 Operadores de dados, de contabilidade, estatística, de serv. financ. e relac. com o registo	4	1,9	2	1,2	2	1,0	-50,0	-
44 Outro pessoal de apoio de tipo administrativo	1	0,5	1	0,6	-	-	-100,0	-100,0
51 Trabalhadores dos serviços pessoais	47	22,1	38	22,6	43	21,2	-8,5	13,2
52 Vendedores	12	5,6	10	6,0	23	11,3	91,7	130,0
53 Trabalhadores dos cuidados pessoais e similares	5	2,3	4	2,4	1	0,5	-80,0	-75,0
54 Pessoal dos serviços de proteção e segurança	3	1,4	-	-	-	-	-100,0	-
61 Agricultores e trab. qualificados da agricultura e prod. animal, orientados para o mercado	6	2,8	2	1,2	6	3,0	-	200,0
62 Trab. qualificados da floresta, pesca e caça, orientados para o mercado	6	2,8	1	0,6	1	0,5	-83,3	-
63 Agricultores, criadores de animais, pescadores, caçadores e coletores, de subsistência	-	-	-	-	1	0,5	-	-
71 Trabalhadores qualificados da construção e similares, exceto electricista	10	4,7	4	2,4	6	3,0	-40,0	50,0
72 Trabalhadores qualificados da metalurgia, metalomecânica e similares	3	1,4	3	1,8	7	3,4	133,3	133,3
73 Trab. qualificados da impressão, fabrico de instrum. precisão, joalheiros, artesãos e simil.	-	-	1	0,6	-	-	-	-100,0
74 Trabalhadores qualificados em eletricidade e em eletrónica	4	1,9	5	3,0	6	3,0	50,0	20,0
75 Trabalhadores da transf. alimentos, da madeira, do vestuário e outras ind. e artesanato	4	1,9	3	1,8	4	2,0	-	33,3
81 Operadores de instalações fixas e máquinas	1	0,5	2	1,2	1	0,5	-	-50,0
82 Trabalhadores da montagem	-	-	-	-	-	-	-	-
83 Condutores de veículos e operadores de equipamentos móveis	5	2,3	4	2,4	4	2,0	-20,0	-
91 Trabalhadores de limpeza	18	8,5	17	10,1	20	9,9	11,1	17,6
92 Trabalhadores não qualificados da agricultura, produção animal, pesca e floresta	-	-	-	-	1	0,5	-	-
93 Trabalhadores não qualificados da ind. extrativa, construção, ind. transf. e transportes	12	5,6	6	3,6	10	4,9	-16,7	66,7
94 Assistentes na preparação de refeições	15	7,0	12	7,1	5	2,5	-66,7	-58,3
95 Vendedores ambulantes (exceto de alimentos) e prestadores de serviços na rua	-	-	-	-	-	-	-	-
96 Trabalhadores dos resíduos e de outros serviços elementares	5	2,3	8	4,8	7	3,4	40,0	-12,5



**QUADRO X - OFERTAS DE EMPREGO POR ATIVIDADE ECONÓMICA**  
Movimento ao longo dos meses

REGIÃO AUTÓNOMA DA MADEIRA

Atividade Económica - CAE / Rev.4	SETEMBRO/24		AGOSTO/25		SETEMBRO/25		Var. %	
	V.A.	%	V.A.	%	V.A.	%	Mês homól.	Mês anter.
<b>Total</b>	<b>213</b>	<b>100,0</b>	<b>168</b>	<b>100,0</b>	<b>203</b>	<b>100,0</b>	<b>-4,7</b>	<b>20,8</b>
<b>Agricultura, prod. animal, caça, floresta e pesca</b>	<b>8</b>	<b>3,8</b>	<b>1</b>	<b>0,6</b>	<b>6</b>	<b>3,0</b>	<b>-25,0</b>	<b>500,0</b>
<b>Indústria, energia e água e construção</b>	<b>33</b>	<b>15,5</b>	<b>30</b>	<b>17,9</b>	<b>31</b>	<b>15,3</b>	<b>-6,1</b>	<b>3,3</b>
Indústrias extrativas	-	-	-	-	1	0,5	-	-
Indústrias alimentares das bebidas e do tabaco	6	2,8	14	8,3	3	1,5	-50,0	-78,6
Fabricação de têxteis	-	-	-	-	-	-	-	-
Indústria do vestuário	-	-	-	-	-	-	-	-
Indústria do couro e dos produtos do couro	-	-	-	-	-	-	-	-
Indústria da madeira e da cortiça	1	0,5	1	0,6	-	-	-100,0	-100,0
Indústrias do papel, impressão e reprodução	-	-	-	-	-	-	-	-
Fab. prod. petrol., quím., farmac., borracha e plástico	-	-	-	-	-	-	-	-
Fab. de outros produtos minerais não metálicos	-	-	-	-	4	2,0	-	-
Ind. metalúrgica de base e fab. produtos metálicos	1	0,5	1	0,6	1	0,5	-	-
Fab. eq. informático, elétrico, máq. e equip. n.e.	-	-	-	-	-	-	-	-
Fab. veíc. auto, componentes e outro eq. transporte	-	-	-	-	-	-	-	-
Fab.mobiliário, repar. máq. e equip., e outras ind.transf.	1	0,5	-	-	-	-	-100,0	-
Eletricidade, gás e água, saneam., resid.e despoluição	1	0,5	1	0,6	-	-	-100,0	-100,0
Construção	23	10,8	13	7,7	22	10,8	-4,3	69,2
<b>Serviços</b>	<b>172</b>	<b>80,8</b>	<b>137</b>	<b>81,5</b>	<b>166</b>	<b>81,8</b>	<b>-3,5</b>	<b>21,2</b>
Comércio por grosso e a retalho	26	12,2	16	9,5	33	16,3	26,9	106,3
Transportes e armazenagem	2	0,9	6	3,6	4	2,0	100,0	-33,3
Atividades de alojamento e restauração	70	32,9	64	38,1	58	28,6	-17,1	-9,4
Ativ. edição, difusão e produção e distrib. conteúdos	-	-	-	-	-	-	-	-
Técnicas de informação e Telecomunicações	-	-	-	-	-	-	-	-
Atividades financeiras e de seguros	-	-	-	-	1	0,5	-	-
Atividades imobiliárias, administ. e serviços apoio	15	7,0	10	6,0	20	9,9	33,3	100,0
Atividades de consultoria, científicas, téc.e simil.	14	6,6	11	6,5	17	8,4	21,4	54,5
Admin. pública, educação, ativ. saúde e apoio social	15	7,0	10	6,0	10	4,9	-33,3	-
Outras atividades de serviços	30	14,1	20	11,9	23	11,3	-23,3	15,0

**QUADRO XI - OFERTAS DE EMPREGO POR GRUPOS DE PROFISSÕES**  
Situação no fim dos meses

REGIÃO AUTÓNOMA DA MADEIRA

Grupos de Profissões - CPP/10	SETEMBRO/24		AGOSTO/25		SETEMBRO/25		Var. %	
	V.A.	%	V.A.	%	V.A.	%	Mês homól.	Mês anter.
<b>Total</b>	<b>428</b>	<b>100,0</b>	<b>463</b>	<b>100,0</b>	<b>482</b>	<b>100,0</b>	<b>12,6</b>	<b>4,1</b>
01 Oficiais das Forças Armadas	-	-	-	-	-	-	-	-
02 Sargentos das Forças Armadas	-	-	-	-	-	-	-	-
03 Outro pessoal das Forças Armadas	-	-	-	-	-	-	-	-
11 Repres.do poder legislativo e de órgãos executivos, dirigentes sup. Adm.Pública, de org.espec., diretores e gestores de empresas	-	-	-	-	-	-	-	-
12 Diretores de serviços administrativos e comerciais	-	-	-	-	-	-	-	-
13 Diretores de produção e de serviços especializados	-	-	-	-	-	-	-	-
14 Diretores de hotelaria, restauração, comércio e de outros serviços	1	0,2	1	0,2	1	0,2		
21 Especialistas das ciências físicas, matemáticas, engenharias e técnicas afins	7	1,6	8	1,7	8	1,7	14,3	
22 Profissionais de saúde	4	0,9	8	1,7	7	1,5	75,0	-12,5
23 Professores	5	1,2	6	1,3	12	2,5	140,0	100,0
24 Especialistas em finanças, contabilidade, org. administrativa, relações públ. e comerciais	7	1,6	2	0,4	2	0,4	-71,4	
25 Especialistas em tecnologias de informação e comunicação (TIC)	-	-	-	-	-	-	-	-
26 Especialistas em assuntos jurídicos, sociais, artísticos e culturais	3	0,7	-	-	-	-	-100,0	-
31 Técnicos e profissões das ciências e engenharia, de nível intermédio	3	0,7	8	1,7	8	1,7	166,7	
32 Técnicos e profissionais, de nível intermédio da saúde	1	0,2	3	0,6	2	0,4	100,0	-33,3
33 Técnicos de nível intermédio, das áreas financeira, administrativa e dos negócios	6	1,4	11	2,4	11	2,3	83,3	
34 Técnicos nível intermédio dos serviços jurídicos, sociais, desportivos, culturais e simil.	5	1,2	4	0,9	1	0,2	-80,0	-75,0
35 Técnicos das tecnologias de informação e comunicação	2	0,5	-	-	-	-	-100,0	-
41 Empregados de escritório, secretários em geral e operadores de processamento de dados	4	0,9	7	1,5	8	1,7	100,0	14,3
42 Pessoal de apoio direto a clientes	10	2,3	10	2,2	10	2,1		
43 Operadores de dados, de contabilidade, estatística, de serv. financ. e relac. com o registo	8	1,9	7	1,5	5	1,0	-37,5	-28,6
44 Outro pessoal de apoio de tipo administrativo	-	-	-	-	-	-	-	-
51 Trabalhadores dos serviços pessoais	128	29,9	122	26,3	128	26,6		4,9
52 Vendedores	28	6,5	23	5,0	33	6,8	17,9	43,5
53 Trabalhadores dos cuidados pessoais e similares	6	1,4	6	1,3	3	0,6	-50,0	-50,0
54 Pessoal dos serviços de proteção e segurança	2	0,5	2	0,4	2	0,4		
61 Agricultores e trab. qualificados da agricultura e prod. animal, orientados para o mercado	12	2,8	7	1,5	6	1,2	-50,0	-14,3
62 Trab. qualificados da floresta, pesca e caça, orientados para o mercado	1	0,2	-	-	-	-	-100,0	-
63 Agricultores, criadores de animais, pescadores, caçadores e coletores, de subsistência	1	0,2	1	0,2	2	0,4	100,0	100,0
71 Trabalhadores qualificados da construção e similares, exceto electricista	47	11,0	64	13,8	61	12,7	29,8	-4,7
72 Trabalhadores qualificados da metalurgia, metalomecânica e similares	11	2,6	24	5,2	28	5,8	154,5	16,7
73 Trab. qualificados da impressão, fabrico de instrum. precisão, joalheiros, artesãos e simil.	-	-	-	-	-	-	-	-
74 Trabalhadores qualificados em eletricidade e em eletrónica	16	3,7	12	2,6	15	3,1	-6,3	25,0
75 Trabalhadores da transf. alimentos, da madeira, do vestuário e outras ind. e artesanato	19	4,4	9	1,9	12	2,5	-36,8	33,3
81 Operadores de instalações fixas e máquinas	-	-	3	0,6	3	0,6	-	-
82 Trabalhadores da montagem	-	-	-	-	-	-	-	-
83 Condutores de veículos e operadores de equipamentos móveis	8	1,9	20	4,3	20	4,1	150,0	
91 Trabalhadores de limpeza	28	6,5	34	7,3	38	7,9	35,7	11,8
92 Trabalhadores não qualificados da agricultura, produção animal, pesca e floresta	-	-	-	-	-	-	-	-
93 Trabalhadores não qualificados da ind. extrativa, construção, ind. transf. e transportes	17	4,0	21	4,5	25	5,2	47,1	19,0
94 Assistentes na preparação de refeições	26	6,1	32	6,9	24	5,0	-7,7	-25,0
95 Vendedores ambulantes (exceto de alimentos) e prestadores de serviços na rua	-	-	-	-	-	-	-	-
96 Trabalhadores dos resíduos e de outros serviços elementares	12	2,8	8	1,7	7	1,5	-41,7	-12,5



**QUADRO XII - OFERTAS DE EMPREGO POR ATIVIDADE ECONÓMICA**  
 Situação no fim dos meses

REGIÃO AUTÓNOMA DA MADEIRA

Atividade Económica - CAE / Rev.4	SETEMBRO/24		AGOSTO/25		SETEMBRO/25		Var. %	
	V.A.	%	V.A.	%	V.A.	%	Mês homól.	Mês anter.
<b>Total</b>	<b>428</b>	<b>100,0</b>	<b>463</b>	<b>100,0</b>	<b>482</b>	<b>100,0</b>	<b>12,6</b>	<b>4,1</b>
<b>Agricultura, prod. animal, caça, floresta e pesca</b>	<b>8</b>	<b>1,9</b>	<b>2</b>	<b>0,4</b>	<b>5</b>	<b>1,0</b>	-37,5	150,0
<b>Indústria, energia e água e construção</b>	<b>96</b>	<b>22,4</b>	<b>125</b>	<b>27,0</b>	<b>125</b>	<b>25,9</b>	<b>30,2</b>	-
Indústrias extrativas	-	-	-	-	-	-	-	-
Indústrias alimentares das bebidas e do tabaco	20	4,7	17	3,7	13	2,7	-35,0	-23,5
Fabricação de têxteis	-	-	1	0,2	1	0,2	-	-
Indústria do vestuário	-	-	-	-	-	-	-	-
Indústria do couro e dos produtos do couro	-	-	-	-	-	-	-	-
Indústria da madeira e da cortiça	2	0,5	4	0,9	4	0,8	100,0	-
Indústrias do papel, impressão e reprodução	1	0,2	-	-	-	-	-100,0	-
Fab. prod. petrol., quím., farmac., borracha e plástico	1	0,2	-	-	-	-	-100,0	-
Fab. de outros produtos minerais não metálicos	-	-	-	-	3	0,6	-	-
Ind. metalúrgica de base e fab. produtos metálicos	2	0,5	6	1,3	6	1,2	200,0	-
Fab. eq. informático, elétrico, máq. e equip. n.e.	-	-	-	-	-	-	-	-
Fab. veíc. auto, componentes e outro eq. transporte	-	-	1	0,2	1	0,2	-	-
Fab.mobiliário, repar. máq. e equip., e outras ind.transf.	4	0,9	2	0,4	2	0,4	-50,0	-
Eletricidade, gás e água, saneam., resíd.e despoluição	4	0,9	8	1,7	6	1,2	50,0	-25,0
Construção	62	14,5	86	18,6	89	18,5	43,5	3,5
<b>Serviços</b>	<b>324</b>	<b>75,7</b>	<b>336</b>	<b>72,6</b>	<b>352</b>	<b>73,0</b>	<b>8,6</b>	<b>4,8</b>
Comércio por grosso e a retalho	65	15,2	46	9,9	52	10,8	-20,0	13,0
Transportes e armazenagem	1	0,2	10	2,2	11	2,3	1000,0	10,0
Atividades de alojamento e restauração	170	39,7	186	40,2	183	38,0	7,6	-1,6
Ativ. edição, difusão e produção e distrib. conteúdos	-	-	-	-	-	-	-	-
Técnicas de informação e Telecomunicações	2	0,5	1	0,2	1	0,2	-50,0	-
Atividades financeiras e de seguros	-	-	-	-	-	-	-	-
Atividades imobiliárias, administ. e serviços apoio	25	5,8	27	5,8	27	5,6	8,0	-
Atividades de consultoria, científicas, téc.e simil.	6	1,4	12	2,6	18	3,7	200,0	50,0
Admin. pública, educação, ativ. saúde e apoio social	15	3,5	18	3,9	18	3,7	20,0	-
Outras atividades de serviços	40	9,3	36	7,8	42	8,7	5,0	16,7

QUADRO XIII - COLOCAÇÕES EFECTUADAS POR GRUPOS DE PROFISSÕES

Movimento ao longo dos meses

REGIÃO AUTÓNOMA DA MADEIRA

Grupos de Profissões - CPP/10	SETEMBRO/24				AGOSTO/25				SETEMBRO/25				Var. %	
	H	M	TOTAL	%	H	M	TOTAL	%	H	M	TOTAL	%	Mês homól.	Mês anter.
<b>Total</b>	<b>59</b>	<b>50</b>	<b>109</b>	<b>100,0</b>	<b>53</b>	<b>40</b>	<b>93</b>	<b>100,0</b>	<b>55</b>	<b>59</b>	<b>114</b>	<b>100,0</b>	<b>4,6</b>	<b>22,6</b>
01 Oficiais das Forças Armadas	-	-	-	-	-	-	-	-	-	-	-	-	-	-
02 Sargentos das Forças Armadas	-	-	-	-	-	-	-	-	-	-	-	-	-	-
03 Outro pessoal das Forças Armadas	-	-	-	-	-	-	-	-	-	-	-	-	-	-
11 Repres.do poder legislativo e de órgãos executivos, dirigentes sup. Adm.Pública, de org.espec., diretores e gestores de	-	-	-	-	-	-	-	-	-	-	-	-	-	-
12 Diretores de serviços administrativos e comerciais	-	-	-	-	1	-	1	1,1	-	-	-	-	-	-100,0
13 Diretores de produção e de serviços especializados	-	-	-	-	-	-	-	-	-	-	-	-	-	-
14 Diretores de hotelaria, restauração, comércio e de outros serviços	-	-	-	-	-	-	-	-	-	-	-	-	-	-
21 Especialistas das ciências físicas, matemáticas, engenharias e técnicas afins	3	-	3	2,8	1	3	4	4,3	3	1	4	3,5	33,3	0,0
22 Profissionais de saúde	-	-	-	-	1	-	1	1,1	-	-	-	-	-	-100,0
23 Professores	-	2	2	1,8	-	-	-	-	-	-	-	-	-100,0	-
24 Especialistas em finanças, contabilidade, org. administrativa, relações púb. e comerciais	1	4	5	4,6	2	3	5	5,4	3	1	4	3,5	-20,0	-20,0
25 Especialistas em tecnologias de informação e comunicação (TIC)	2	-	2	1,8	-	-	-	-	-	1	1	0,9	-50,0	-
26 Especialistas em assuntos jurídicos, sociais, artísticos e culturais	1	1	2	1,8	-	1	1	1,1	-	3	3	2,6	50,0	200,0
31 Técnicos e profissões das ciências e engenharia, de nível intermédio	1	-	1	0,9	-	-	-	-	1	-	1	0,9	0,0	-
32 Técnicos e profissionais, de nível intermédio da saúde	-	1	1	0,9	-	-	-	-	-	-	-	-	-100,0	-
33 Técnicos de nível intermédio, das áreas financeira, administrativa e dos negócios	2	1	3	2,8	4	4	8	8,6	2	2	4	3,5	33,3	-50,0
34 Técnicos nível intermédio dos serviços jurídicos, sociais, desportivos, culturais e simil.	1	2	3	2,8	-	-	-	-	1	-	1	0,9	-66,7	-
35 Técnicos das tecnologias de informação e comunicação	-	-	-	-	-	-	-	-	-	-	-	-	-	-
41 Empregados de escritório, secretários em geral e operadores de processamento de dados	1	7	8	7,3	1	-	1	1,1	2	8	10	8,8	25,0	900,0
42 Pessoal de apoio direto a clientes	1	2	3	2,8	4	-	4	4,3	2	1	3	2,6	0,0	-25,0
43 Operadores de dados, de contabilidade, estatística, de serv. financ. e relac. com o registo	2	-	2	1,8	3	-	3	3,2	3	-	3	2,6	50,0	0,0
44 Outro pessoal de apoio de tipo administrativo	-	1	1	0,9	1	-	1	1,1	-	-	-	-	-100,0	-100,0
51 Trabalhadores dos serviços pessoais	11	6	17	15,6	4	8	12	12,9	8	13	21	18,4	23,5	75,0
52 Vendedores	1	6	7	6,4	1	4	5	5,4	3	9	12	10,5	71,4	140,0
53 Trabalhadores dos cuidados pessoais e similares	-	2	2	1,8	-	4	4	4,3	-	4	4	3,5	100,0	0,0
54 Pessoal dos serviços de proteção e segurança	-	-	-	-	-	-	-	-	-	-	-	-	-	-
61 Agricultores e trab. qualificados da agricultura e prod. animal, orientados para o mercado	-	-	-	-	1	-	1	1,1	3	2	5	4,4	-	400,0
62 Trab. qualificados da floresta, pesca e caça, orientados para o mercado	1	-	1	0,9	-	-	-	-	-	-	-	-	-100,0	-
63 Agricultores, criadores de animais, pescadores, caçadores e coletores, de subsistência	1	-	1	0,9	-	-	-	-	-	-	-	-	-100,0	-
71 Trabalhadores qualificados da construção e similares, exceto electricista	7	-	7	6,4	3	-	3	3,2	1	1	2	1,8	-71,4	-33,3
72 Trabalhadores qualificados da metalurgia, metalomecânica e simil.	2	-	2	1,8	2	-	2	2,2	2	-	2	1,8	0,0	0,0
73 Trab. qualificados da impressão, fabrico de instrum. precisão, joalheiros, artesãos e simil.	-	-	-	-	1	-	1	1,1	-	-	-	-	-	-100,0
74 Trabalhadores qualificados em eletricidade e em eletrónica	1	-	1	0,9	2	-	2	2,2	2	-	2	1,8	100,0	0,0
75 Trabalhadores da transf. alimentos, da madeira, do vestuário e outras ind. e artesanato	-	1	1	0,9	-	-	-	-	-	-	-	-	-100,0	-
81 Operadores de instalações fixas e máquinas	1	1	2	1,8	-	-	-	-	-	1	1	0,9	-50,0	-
82 Trabalhadores da montagem	-	-	-	-	-	-	-	-	-	-	-	-	-	-
83 Condutores de veículos e operadores de equipamentos móveis	3	-	3	2,8	3	-	3	3,2	3	-	3	2,6	0,0	0,0
91 Trabalhadores de limpeza	6	6	12	11,0	2	7	9	9,7	-	7	7	6,1	-41,7	-22,2
92 Trabalhadores não qualificados da agricultura, produção animal, pesca e floresta	-	-	-	-	-	-	-	-	1	-	1	0,9	-	-
93 Trabalhadores não qualificados da ind. extrativa, construção, ind. transf. e transportes	5	2	7	6,4	8	1	9	9,7	5	2	7	6,1	0,0	-22,2
94 Assistentes na preparação de refeições	3	4	7	6,4	4	5	9	9,7	4	3	7	6,1	0,0	-22,2
95 Vendedores ambulantes (exceto de alimentos) e prestadores de serviços na rua	-	-	-	-	-	-	-	-	-	-	-	-	-	-
96 Trabalhadores dos resíduos e de outros serviços elementares	2	1	3	2,8	4	-	4	4,3	6	-	6	5,3	100,0	50,0



**QUADRO XIV - COLOCAÇÕES EFECTUADAS POR ATIVIDADE ECONÓMICA**  
Movimento ao longo dos meses

REGIÃO AUTÓNOMA DA MADEIRA

Actividade Económica - CAE / Rev.4	SETEMBRO/24				AGOSTO/25				SETEMBRO/25				Var. %	
	H	M	TOTAL	%	H	M	TOTAL	%	H	M	TOTAL	%	Mês homól.	Mês anter.
<b>Total</b>	<b>59</b>	<b>50</b>	<b>109</b>	<b>100,0</b>	<b>53</b>	<b>40</b>	<b>93</b>	<b>100,0</b>	<b>55</b>	<b>59</b>	<b>114</b>	<b>100,0</b>	<b>4,6</b>	<b>22,6</b>
<b>Agricultura, prod. animal, caça, floresta e pesca</b>	-	-	-	-	1	-	1	1,1	1	1	2	1,8	-	100,0
<b>Indústria, energia e água e construção</b>	<b>18</b>	<b>3</b>	<b>21</b>	<b>19,3</b>	<b>13</b>	<b>4</b>	<b>17</b>	<b>18,3</b>	<b>12</b>	<b>3</b>	<b>15</b>	<b>13,2</b>	<b>-28,6</b>	<b>-11,8</b>
Indústrias extrativas	-	-	-	-	-	-	-	-	-	-	-	-	-	-
Indústrias alimentares das bebidas e do tabaco	1	1	2	1,8	2	1	3	3,2	2	-	2	1,8	-	-33,3
Fabricação de têxteis	-	-	-	-	-	-	-	-	-	-	-	-	-	-
Indústria do vestuário	-	-	-	-	-	-	-	-	-	-	-	-	-	-
Indústria do couro e dos produtos do couro	-	-	-	-	-	-	-	-	-	-	-	-	-	-
Indústria da madeira e da cortiça	1	-	1	0,9	1	-	1	1,1	-	-	-	-	-100,0	-100,0
Indústrias do papel, impressão e reprodução	-	-	-	-	-	-	-	-	-	-	-	-	-	-
Fab. prod. petrol., quím., farmac., borracha e plástico	-	-	-	-	-	-	-	-	-	-	-	-	-	-
Fab. de outros produtos minerais não metálicos	-	-	-	-	-	-	-	-	-	-	-	-	-	-
Ind. metalúrgica de base e fab. produtos metálicos	-	-	-	-	2	-	2	2,2	1	-	1	0,9	-	-50,0
Fab. eq. informático, elétrico, máq. e equip. n.e.	-	-	-	-	-	-	-	-	-	-	-	-	-	-
Fab. veic. auto, componentes e outro eq. transporte	-	-	-	-	-	-	-	-	-	-	-	-	-	-
Fab.mobiliário, repar. máq. e equip., e outras ind.transf.	-	-	-	-	-	-	-	-	-	-	-	-	-	-
Eletricidade, gás e água, saneam., resid.e despoluição	1	-	1	0,9	-	1	1	1,1	1	1	2	1,8	100,0	100,0
Construção	15	2	17	15,6	8	2	10	10,8	8	2	10	8,8	-41,2	-
<b>Serviços</b>	<b>41</b>	<b>47</b>	<b>88</b>	<b>80,7</b>	<b>39</b>	<b>36</b>	<b>75</b>	<b>80,6</b>	<b>42</b>	<b>55</b>	<b>97</b>	<b>85,1</b>	<b>10,2</b>	<b>29,3</b>
Comércio por grosso e a retalho	2	4	6	5,5	13	6	19	20,4	5	9	14	12,3	133,3	-26,3
Transportes e armazenagem	1	-	1	0,9	2	-	2	2,2	4	-	4	3,5	300,0	100,0
Atividades de alojamento e restauração	20	22	42	38,5	14	12	26	28,0	15	18	33	28,9	-21,4	26,9
Ativ. edição, difusão e produção e distrib. conteúdos	-	-	-	-	-	-	-	-	-	-	-	-	-	-
Técnicas de informação e Telecomunicações	-	-	-	-	-	-	-	-	-	-	-	-	-	-
Atividades financeiras e de seguros	-	-	-	-	-	-	-	-	-	1	1	0,9	-	-
Atividades imobiliárias, administ. e serviços apoio	7	3	10	9,2	4	1	5	5,4	11	2	13	11,4	30,0	160,0
Atividades de consultoria, científicas, téc.e simil.	4	6	10	9,2	4	1	5	5,4	3	8	11	9,6	10,0	120,0
Admin. pública, educação, ativ. saúde e apoio social	2	7	9	8,3	1	7	8	8,6	-	5	5	4,4	-44,4	-37,5
Outras atividades de serviços	5	5	10	9,2	1	9	10	10,8	4	12	16	14,0	60,0	60,0



## CONCEITOS E DEFINIÇÕES:

**PEDIDOS DE EMPREGO** - Total de pessoas com idade igual ou superior a 16 anos (salvaguardando as reservas previstas na lei), inscritas no Centro de Emprego para obter um emprego por conta de outrem.

### Subdividem-se nas categorias:

**DESEMPREGADOS/DESEMPREGO REGISTADO** - Candidatos inscritos que não têm trabalho, procuram um emprego como trabalhador por conta de outrem, estão imediatamente disponíveis e têm capacidade para trabalhar, dos quais:

**1º emprego:** nunca trabalharam,  
**Novo emprego:** já trabalharam.

**EMPREGADOS** - Candidatos inscritos que, tendo um emprego a tempo completo ou parcial pretendem mudar para outro emprego; (inclui candidatos na situação de suspensos temporariamente do trabalho, mas que mantêm um vínculo formal à empresa);

**OCUPADOS** - Candidatos inscritos a desenvolver uma atividade temporária, no âmbito da satisfação de necessidades coletivas, ao abrigo de um Programa Ocupacional de Emprego, a frequentar formação profissional ou integrado em medidas ativas de emprego, com exceção das medidas que visem a criação do próprio emprego ou de postos de trabalho, ou seja, que visem a integração direta no mercado de trabalho;

**INDISPONÍVEIS TEMPORARIAMENTE** - Candidatos inscritos que não reúnem as condições imediatas para o trabalho e apresentam indisponibilidade justificada.

**DESEMPREGADOS JOVENS** - Candidatos desempregados com menos de 25 anos de idade.

**DESEMPREGADOS ADULTOS** - Candidatos desempregados com 25 ou mais anos de idade.

**DESEMPREGADOS DE CURTA DURAÇÃO** - Candidatos inscritos como desempregados há menos de um ano.

**DESEMPREGADOS DE LONGA DURAÇÃO** - Candidatos inscritos como desempregados há um ano ou mais.

**OFERTAS DE EMPREGO** - Empregos disponíveis comunicados pelas entidades empregadoras ao Centro de Emprego.

**COLOCAÇÕES** - Ofertas de emprego satisfeitas, com candidatos apresentados pelo Centro de Emprego.

**AUTOCOLOCAÇÕES** - Obtenção, por iniciativa própria, de colocações profissionais.

As estatísticas dos **Pedidos** e **Ofertas de Emprego**, podem referir-se a:

**Situação no fim do mês** - Número de registos existentes no final do mês.

**Movimento ao longo do mês** - Número de registos durante o mês.

As estatísticas das **Colocações** referem-se apenas ao movimento ao longo do mês.

## CLASSIFICAÇÕES UTILIZADAS:

**Classificação Portuguesa das Profissões - 2010** - 14ª Deliberação da secção permanente de coordenação estatística do Conselho Superior de Estatística - Instituto Nacional de Estatística, I.P. (DR, IIª Série, nº106 de 01/06/2010).

**Classificação Portuguesa das Atividades Económicas – CAE - Rev. 4** (Decreto-Lei n.º 9/2025, de 12 de fevereiro)



**SINAIS CONVENCIONAIS:**

- Resultado nulo
- x Dado não disponível

**SIGLAS**

<b>H</b>	Total no sexo masculino
<b>M</b>	Total no sexo feminino
<b>&lt; 25 anos</b>	Menores de 25 anos
<b>&gt;= 25 anos</b>	Com 25 anos ou mais
<b>&lt; 1 ano</b>	Há menos de 1 ano
<b>&gt;= 1 ano</b>	Há 1 ano ou mais
<b>V.A.</b>	Valor absoluto
<b>Var.</b>	Varição
<b>%</b>	Valor percentual
<b>Ant.</b>	Anterior
<b>Homól.</b>	Homólogo
<b>CPP/10</b>	Classificação Portuguesa de Profissões, Versão 2010
<b>CAE/Rev.4</b>	Classificação Portuguesa das Atividades Económicas Revisão 4 (2025)

## FICHA TÉCNICA

### Edição

Secretaria Regional de Inclusão, Trabalho e Juventude  
Instituto de Emprego da Madeira, IP-RAM  
Rua da Boa Viagem, nº 36  
9060 - 027 Funchal  
Tel.: 291 145 740  
Fax: 291 220 014  
E-mail: [emprego@iem.madeira.gov.pt](mailto:emprego@iem.madeira.gov.pt)  
Site: [www.iem.madeira.gov.pt](http://www.iem.madeira.gov.pt)

### Coordenação e Conceção Gráfica

Divisão de Estatística, Planeamento e Comunicação

**Formato:** Publicação em suporte eletrónico

**Periodicidade:** Mensal

**Data de edição:** Outubro de 2025