

SÍNTESE - INDICADORES DO MERCADO DE EMPREGO

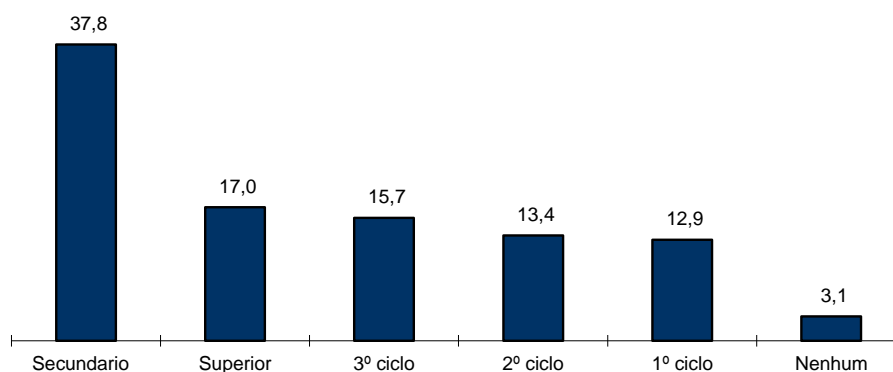
REGIÃO AUTÓNOMA DA MADEIRA

	NOVEMBRO/24		OUTUBRO/25		NOVEMBRO/25		VARIACÃO %	
	V.A.	%	V.A.	%	V.A.	%	Mês Homólogo	Mês Anterior
DESEMPREGO REGISTRADO	6 797	100,0	5 507	100,0	5 607	100,0	-17,5	1,8
Homens	2 930	43,1	2 487	45,2	2 521	45,0	-14,0	1,4
Mulheres	3 867	56,9	3 020	54,8	3 086	55,0	-20,2	2,2
< 25 anos de idade	1 063	15,6	815	14,8	828	14,8	-22,1	1,6
Homens	470		375		390		-17,0	4,0
Mulheres	593		440		438		-26,1	-0,5
>= 25 anos de idade	5 734	84,4	4 692	85,2	4 779	85,2	-16,7	1,9
Homens	2 460		2 112		2 131		-13,4	0,9
Mulheres	3 274		2 580		2 648		-19,1	2,6
< 1 ano de inscrição	4 215	62,0	3 391	61,6	3 535	63,0	-16,1	4,2
Homens	1 837		1 533		1 597		-13,1	4,2
Mulheres	2 378		1 858		1 938		-18,5	4,3
>= 1 ano de inscrição	2 582	38,0	2 116	38,4	2 072	37,0	-19,8	-2,1
Homens	1 093		954		924		-15,5	-3,1
Mulheres	1 489		1 162		1 148		-22,9	-1,2
Primeiro Emprego	772	11,4	642	11,7	611	10,9	-20,9	-4,8
Novo Emprego	6 041	88,9	4 865	88,3	4 996	89,1	-17,3	2,7
Atividades económicas		100,0		100,0		100,0		
Agríc.,pecuária,caça, silvic.e pesca	188	3,1	172	3,5	194	3,9	3,2	12,8
Indústria,energia e água e construção	779	12,9	625	12,8	631	12,6	-19,0	1,0
Serviços	5 058	83,7	4 068	83,6	4 171	83,5	-17,5	2,5
Nível de Instrução								
Nenhum Nível de Instrução	236	3,5	172	3,1	175	3,1	-25,8	1,7
Básico - 1º Ciclo	942	13,9	727	13,2	722	12,9	-23,4	-0,7
Básico - 2º Ciclo	921	13,6	757	13,7	754	13,4	-18,1	-0,4
Básico - 3º Ciclo	1 081	15,9	847	15,4	880	15,7	-18,6	3,9
Secundário	2 515	37,0	2 034	36,9	2 121	37,8	-15,7	4,3
Superior	1 102	16,2	970	17,6	955	17,0	-13,3	-1,5
PROCURA DE EMPREGO AO LONGO DO MÊS								
Desempregados	886	100,0	893	100,0	803	100,0	-9,4	-10,1
Homens	395	44,6	441	49,4	371	46,2	-6,1	-15,9
Mulheres	491	55,4	452	50,6	432	53,8	-12,0	-4,4
Primeiro Emprego	91	10,3	132	14,8	95	11,8	4,4	-28,0
Novo Emprego	795	89,7	761	85,2	708	88,2	-10,9	-7,0
OFERTAS DE EMPREGO								
Recebidas ao longo do mês	183		193		134		-26,8	-30,6
Permanecem no fim do mês	362		517		482		33,1	-6,8
AJUSTAMENTO DO MERCADO DE EMPREGO								
Autocolocações	325		344		291		-10,5	-15,4
Colocações	147		91		91		-38,1	0,0

**QUADRO I - DESEMPREGO REGISTADO POR NÍVEL DE INSTRUÇÃO SEGUNDO O GRUPO ETÁRIO E O TEMPO DE INSCRIÇÃO**

REGIÃO AUTÓNOMA DA MADEIRA

HOMENS / MULHERES	< 25 ANOS			≥ 25 ANOS			TOTAL
	TOTAL	< 1ANO	≥1ANO	TOTAL	< 1ANO	≥1ANO	
Total	828	708	120	4 779	2 827	1 952	5 607
Nenhum Nível de Instrução	0	0	0	175	75	100	175
Básico - 1º Ciclo	2	2	0	720	348	372	722
Básico - 2º Ciclo	28	26	2	726	422	304	754
Básico - 3º Ciclo	101	87	14	779	521	258	880
Secundário	487	415	72	1 634	1 066	568	2 121
Superior	210	178	32	745	395	350	955
HOMENS							
Total	390	332	58	2 131	1 265	866	2 521
Nenhum Nível de Instrução	0	0	0	107	44	63	107
Básico - 1º Ciclo	2	2	0	397	196	201	399
Básico - 2º Ciclo	20	19	1	369	209	160	389
Básico - 3º Ciclo	52	44	8	348	253	95	400
Secundário	237	199	38	623	417	206	860
Superior	79	68	11	287	146	141	366
MULHERES							
Total	438	376	62	2 648	1 562	1 086	3 086
Nenhum Nível de Instrução	0	0	0	68	31	37	68
Básico - 1º Ciclo	0	0	0	323	152	171	323
Básico - 2º Ciclo	8	7	1	357	213	144	365
Básico - 3º Ciclo	49	43	6	431	268	163	480
Secundário	250	216	34	1 011	649	362	1 261
Superior	131	110	21	458	249	209	589

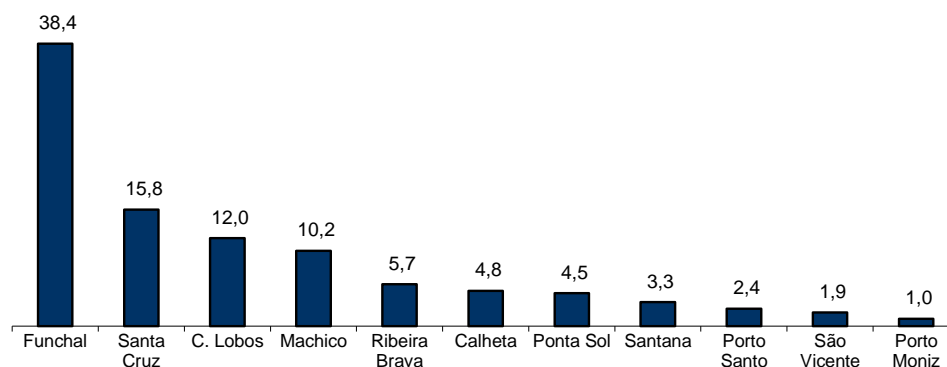
Distribuição Percentual do Desemprego Registrado por Nível de Instrução

QUADRO II - DESEMPREGO REGISTRADO POR CONCELHOS SEGUNDO O GRUPO ETÁRIO E O TEMPO DE INSCRIÇÃO

REGIÃO AUTÓNOMA DA MADEIRA

HOMENS / MULHERES	< 25 ANOS			≥ 25 ANOS			TOTAL
	TOTAL	< 1ANO	≥1ANO	TOTAL	< 1ANO	≥1ANO	
Total	828	708	120	4 779	2 827	1 952	5 607
Calheta	42	38	4	228	126	102	270
Câmara de Lobos	120	104	16	551	343	208	671
Funchal	294	263	31	1 861	1 108	753	2 155
Machico	67	53	14	507	315	192	574
Ponta do Sol	34	25	9	218	138	80	252
Porto Moniz	3	3	0	54	31	23	57
Ribeira Brava	59	48	11	261	155	106	320
Santa Cruz	154	130	24	734	414	320	888
Santana	15	9	6	168	79	89	183
São Vicente	26	23	3	78	39	39	104
Porto Santo	14	12	2	119	79	40	133
HOMENS							
Total	390	332	58	2 131	1 265	866	2 521
Calheta	17	14	3	99	52	47	116
Câmara de Lobos	54	47	7	227	135	92	281
Funchal	152	135	17	878	522	356	1 030
Machico	37	30	7	262	183	79	299
Ponta do Sol	18	14	4	75	46	29	93
Porto Moniz	0	0	0	28	17	11	28
Ribeira Brava	24	16	8	98	59	39	122
Santa Cruz	65	56	9	300	165	135	365
Santana	7	6	1	82	39	43	89
São Vicente	11	10	1	32	16	16	43
Porto Santo	5	4	1	50	31	19	55
MULHERES							
Total	438	376	62	2 648	1 562	1 086	3 086
Calheta	25	24	1	129	74	55	154
Câmara de Lobos	66	57	9	324	208	116	390
Funchal	142	128	14	983	586	397	1 125
Machico	30	23	7	245	132	113	275
Ponta do Sol	16	11	5	143	92	51	159
Porto Moniz	3	3	0	26	14	12	29
Ribeira Brava	35	32	3	163	96	67	198
Santa Cruz	89	74	15	434	249	185	523
Santana	8	3	5	86	40	46	94
São Vicente	15	13	2	46	23	23	61
Porto Santo	9	8	1	69	48	21	78

Distribuição Percentual do Desemprego Registrado por Concelhos

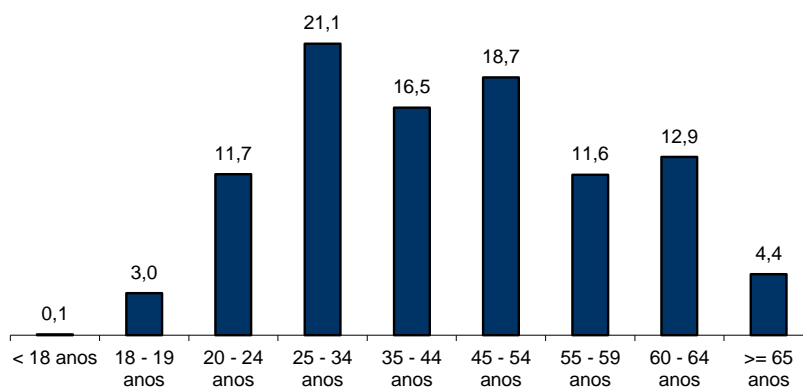


QUADRO III - DESEMPREGO REGISTRADO POR GRUPO ETÁRIO SEGUNDO O TEMPO DE INSCRIÇÃO

REGIÃO AUTÓNOMA DA MADEIRA

HOMENS / MULHERES	TEMPO DE INSCRIÇÃO						TOTAL
	< 1MÊS	1 - 2 MESES	3 - 5 MESES	6 - 11 MESES	12 - 23 MESES	>= 24 MESES	
Total	781	1 279	740	735	851	1 221	5 607
< 18 anos	1	2	-	-	-	-	3
18 - 19 anos	43	92	29	2	5	-	171
20 - 24 anos	128	235	116	60	63	52	654
25 - 34 anos	206	298	163	197	169	151	1 184
35 - 44 anos	140	222	137	143	145	137	924
45 - 54 anos	141	222	141	139	161	243	1 047
55 - 59 anos	62	114	59	82	134	201	652
60 - 64 anos	50	76	68	85	129	316	724
>= 65 anos	10	18	27	27	45	121	248
HOMENS							
Total	369	580	330	318	393	531	2 521
< 18 anos	-	1	-	-	-	-	1
18 - 19 anos	20	39	16	2	3	-	80
20 - 24 anos	64	98	62	30	33	22	309
25 - 34 anos	100	143	67	67	74	61	512
35 - 44 anos	68	94	54	57	55	30	358
45 - 54 anos	65	98	63	59	68	94	447
55 - 59 anos	28	61	28	38	73	85	313
60 - 64 anos	21	36	30	50	61	176	374
>= 65 anos	3	10	10	15	26	63	127
MULHERES							
Total	412	699	410	417	458	690	3 086
< 18 anos	1	1	-	-	-	-	2
18 - 19 anos	23	53	13	-	2	-	91
20 - 24 anos	64	137	54	30	30	30	345
25 - 34 anos	106	155	96	130	95	90	672
35 - 44 anos	72	128	83	86	90	107	566
45 - 54 anos	76	124	78	80	93	149	600
55 - 59 anos	34	53	31	44	61	116	339
60 - 64 anos	29	40	38	35	68	140	350
>= 65 anos	7	8	17	12	19	58	121

Distribuição Percentual do Desemprego Registrado por Grupos Etários





QUADRO IV - DESEMPREGO REGISTRADO POR GRUPOS DE PROFISSÕES
Situação no fim dos meses

REGIÃO AUTÓNOMA DA MADEIRA

Grupos de Profissões - CPP/10	NOVEMBRO/24				OUTUBRO/25				NOVEMBRO/25				Var. %	
	H	M	TOTAL	%	H	M	TOTAL	%	H	M	TOTAL	%	Mês homól.	Mês anter.
Total	2 930	3 867	6 797	100,0	2 487	3 020	5 507	100,0	2 521	3 086	5 607	100,0	-17,5	1,8
01 Oficiais das Forças Armadas	2	-	2	0,0	5	-	5	0,1	2	-	2	0,0	-	-60,0
02 Sargentos das Forças Armadas	2	1	3	0,0	-	1	1	0,0	-	1	1	0,0	-66,7	-
03 Outro pessoal das Forças Armadas	16	-	16	0,2	10	-	10	0,2	9	-	9	0,2	-43,8	-10,0
11 Repres.do poder legislativo e de órgãos executivos, dirigentes sup. Adm.Pública, de org.espec., diretores e gestores de empresas	6	1	7	0,1	7	-	7	0,1	9	1	10	0,2	42,9	42,9
12 Diretores de serviços administrativos e comerciais	18	9	27	0,4	18	8	26	0,5	16	7	23	0,4	-14,8	-11,5
13 Diretores de produção e de serviços especializados	14	4	18	0,3	11	2	13	0,2	12	3	15	0,3	-16,7	15,4
14 Diretores de hotelaria, restauração, comércio e de outros serviços	31	22	53	0,8	31	18	49	0,9	30	19	49	0,9	-7,5	-
21 Especialistas das ciências físicas, matemáticas, engenharias e técnicas afins	98	114	212	3,1	90	96	186	3,4	94	95	189	3,4	-10,8	1,6
22 Profissionais de saúde	10	48	58	0,9	5	29	34	0,6	5	24	29	0,5	-50,0	-14,7
23 Professores	25	45	70	1,0	17	37	54	1,0	19	37	56	1,0	-20,0	3,7
24 Especialistas em finanças, contabilidade, org. administrativa, relações púb. e comerciais	101	110	211	3,1	81	118	199	3,6	80	110	190	3,4	-10,0	-4,5
25 Especialistas em tecnologias de informação e comunicação (TIC)	55	11	66	1,0	72	11	83	1,5	73	13	86	1,5	30,3	3,6
26 Especialistas em assuntos jurídicos, sociais, artísticos e culturais	60	109	169	2,5	57	93	150	2,7	59	91	150	2,7	-11,2	-
31 Técnicos e prof. das ciências e engenharia, de nível intermédio	75	14	89	1,3	67	18	85	1,5	67	13	80	1,4	-10,1	-5,9
32 Técnicos e profissionais, de nível intermédio da saúde	27	85	112	1,6	14	85	99	1,8	11	81	92	1,6	-17,9	-7,1
33 Técnicos de nível intermédio, das áreas financeira, administrativa e dos negócios	101	124	225	3,3	86	111	197	3,6	95	112	207	3,7	-8,0	5,1
34 Técnicos nível intermédio dos serviços jurídicos, sociais, desportivos, culturais e simil.	110	139	249	3,7	107	109	216	3,9	103	99	202	3,6	-18,9	-6,5
35 Técnicos das tecnologias de informação e comunicação	65	7	72	1,1	70	6	76	1,4	65	7	72	1,3	-	-5,3
41 Empregados de escritório, secretários em geral e operadores de processamento de dados	143	461	604	8,9	120	354	474	8,6	118	362	480	8,6	-20,5	1,3
42 Pessoal de apoio direto a clientes	79	197	276	4,1	65	140	205	3,7	68	145	213	3,8	-22,8	3,9
43 Operadores de dados, de contabilidade, estatística, de serv. financ. e relac. com o registo	93	32	125	1,8	87	24	111	2,0	88	25	113	2,0	-9,6	1,8
44 Outro pessoal de apoio de tipo administrativo	5	12	17	0,3	3	10	13	0,2	3	13	16	0,3	-5,9	23,1
51 Trabalhadores dos serviços pessoais	166	253	419	6,2	137	218	355	6,4	144	229	373	6,7	-11,0	5,1
52 Vendedores	131	565	696	10,2	101	398	499	9,1	98	423	521	9,3	-25,1	4,4
53 Trabalhadores dos cuidados pessoais e similares	15	320	335	4,9	10	282	292	5,3	13	294	307	5,5	-8,4	5,1
54 Pessoal dos serviços de proteção e segurança	41	3	44	0,6	26	2	28	0,5	22	1	23	0,4	-47,7	-17,9
61 Agricultores e trab. qualificados da agricultura e prod. animal, orientados para o mercado	111	14	125	1,8	107	10	117	2,1	102	10	112	2,0	-10,4	-4,3
62 Trab. qualificados da floresta, pesca e caça, orientados para o mercado	83	3	86	1,3	82	1	83	1,5	105	1	106	1,9	23,3	27,7
63 Agricultores, criadores de animais, pescadores, caçadores e coletores, de subsistência	13	3	16	0,2	7	-	7	0,1	8	-	8	0,1	-50,0	14,3
71 Trabalhadores qualificados da construção e similares, exceto eletricista	168	-	168	2,5	123	-	123	2,2	116	-	116	2,1	-31,0	-5,7
72 Trabalhadores qualificados da metalurgia, metalomecânica e simil.	83	1	84	1,2	60	-	60	1,1	62	-	62	1,1	-26,2	3,3
73 Trab. qualificados da impressão, fabrico de instrum. precisão, joalheiros, artesãos e simil.	5	4	9	0,1	4	5	9	0,2	4	6	10	0,2	11,1	11,1
74 Trabalhadores qualificados em eletricidade e em eletrónica	41	1	42	0,6	38	-	38	0,7	38	-	38	0,7	-9,5	-
75 Trabalhadores da transf. alimentos, da madeira, do vestuário e outras ind. e artesanato	51	47	98	1,4	47	41	88	1,6	52	49	101	1,8	3,1	14,8
81 Operadores de instalações fixas e máquinas	18	43	61	0,9	14	40	54	1,0	13	38	51	0,9	-16,4	-5,6
82 Trabalhadores da montagem	7	1	8	0,1	6	2	8	0,1	4	1	5	0,1	-37,5	-37,5
83 Condutores de veículos e operadores de equipamentos móveis	282	11	293	4,3	224	11	235	4,3	208	14	222	4,0	-24,2	-5,5
91 Trabalhadores de limpeza	78	731	809	11,9	69	474	543	9,9	72	500	572	10,2	-29,3	5,3
92 Trabalhadores não qualificados da agricultura, produção animal, pesca e floresta	7	5	12	0,2	6	5	11	0,2	7	5	12	0,2	-	9,1
93 Trabalhadores não qualificados da ind. extrativa, construção, ind. transf. e transportes	121	68	189	2,8	120	43	163	3,0	122	48	170	3,0	-10,1	4,3
94 Assistentes na preparação de refeições	84	107	191	2,8	59	103	162	2,9	66	95	161	2,9	-15,7	-0,6
95 Vendedores ambulantes (exceto de alimentos) e prestadores de serviços na rua	3	-	3	0,0	1	-	1	0,0	-	-	-	-	-100,0	-100,0
96 Trabalhadores dos resíduos e de outros serviços elementares	286	142	428	6,3	223	115	338	6,1	239	114	353	6,3	-17,5	4,4

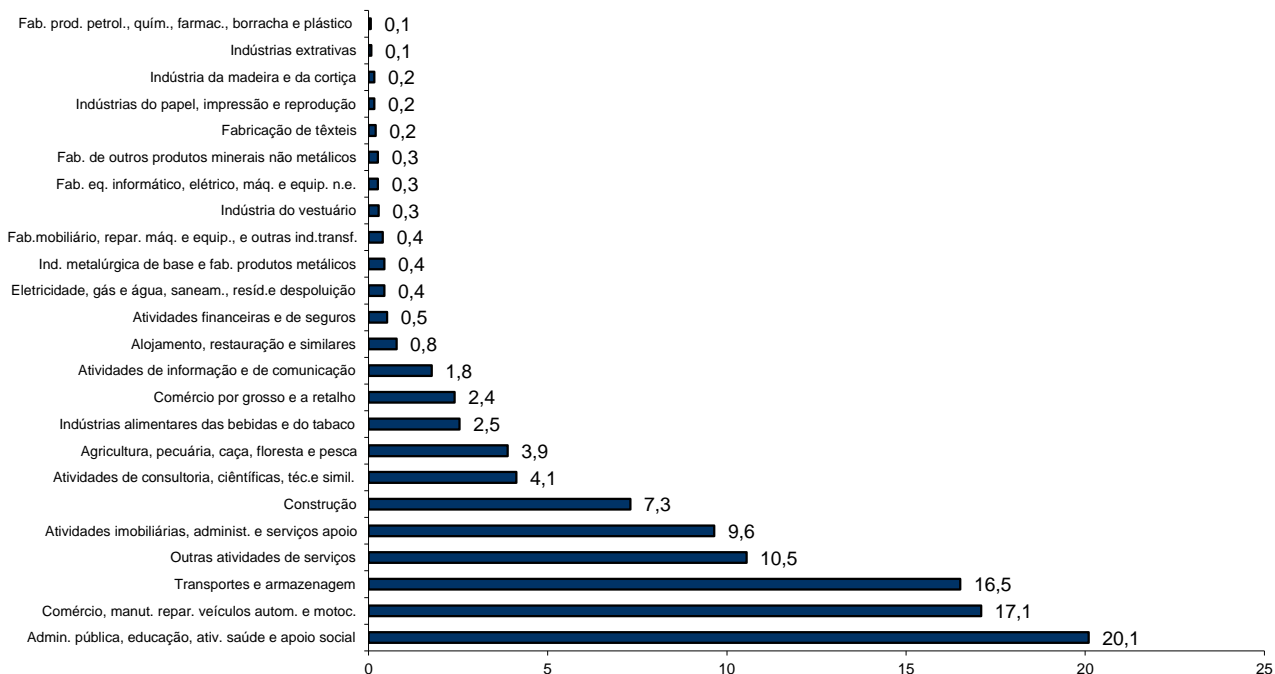
QUADRO V - DESEMPREGO REGISTRADO (NOVO EMPREGO) POR ATIVIDADE ECONÓMICA

Situação no fim dos meses

REGIÃO AUTÓNOMA DA MADEIRA

Atividade Económica - CAE / Rev.4	NOVEMBRO/24				OUTUBRO/25				NOVEMBRO/25				Var. %	
	H	M	TOTAL	%	H	M	TOTAL	%	H	M	TOTAL	%	Mês homól.	Mês anter.
Total	2 559	3 466	6 025	100,0	2 188	2 677	4 865	100,0	2 226	2 770	4 996	100,0	-17,1	2,7
Agricultura, prod. animal, caça, floresta e pesca	152	36	188	3,1	145	27	172	3,5	168	26	194	3,9	3,2	12,8
Indústria, energia e água e construção	561	218	779	12,9	467	158	625	12,8	460	171	631	12,6	-19,0	1,0
Indústrias extrativas		2	2	0,0	3	1	4	0,1	3	1	4	0,1	100,0	-
Indústrias alimentares das bebidas e do tabaco	73	74	147	2,4	62	60	122	2,5	60	67	127	2,5	-13,6	4,1
Fabricação de têxteis	2	19	21	0,3	2	9	11	0,2	2	8	10	0,2	-52,4	-9,1
Indústria do vestuário	2	18	20	0,3	2	9	11	0,2	3	11	14	0,3	-30,0	27,3
Indústria do couro e dos produtos do couro	2	1	3	0,0	-	1	1	0,0	-	1	1	0,0	-66,7	-
Indústria da madeira e da cortiça	7	2	9	0,1	5	2	7	0,1	6	2	8	0,2	-11,1	14,3
Indústrias do papel, impressão e reprodução	5	1	6	0,1	5	3	8	0,2	4	4	8	0,2	33,3	-
Fab. prod. petrol., quím., farmac., borracha e plástico	2	1	3	0,0	2	1	3	0,1	1	2	3	0,1	-	-
Fab. de outros produtos minerais não metálicos	9	1	10	0,2	9	5	14	0,3	10	3	13	0,3	30,0	-7,1
Ind. metalúrgica de base e fab. produtos metálicos	29	4	33	0,5	17	3	20	0,4	18	4	22	0,4	-33,3	10,0
Fab. eq. informático, elétrico, máq. e equip. n.e.	4	4	8	0,1	7	5	12	0,2	8	5	13	0,3	62,5	8,3
Fab. veíc. auto, componentes e outro eq. transporte	-	-	-	-	3	-	3	0,1	1	-	1	0,0	-	-66,7
Fab. mobiliário, repar. máq. e equip., e outras ind. transf.	18	5	23	0,4	15	5	20	0,4	15	5	20	0,4	-13,0	-
Eletricidade, gás e água, saneam., resid.e despoluição	8	14	22	0,4	13	10	23	0,5	13	9	22	0,4	-	-4,3
Construção	400	72	472	7,8	322	44	366	7,5	316	49	365	7,3	-22,7	-0,3
Serviços	1 846	3 212	5 058	84,0	1 576	2 492	4 068	83,6	1 598	2 573	4 171	83,5	-17,5	2,5
Comércio por grosso e a retalho	390	702	1 092	18,1	311	538	849	17,5	296	558	854	17,1	-21,8	0,6
Transportes e armazenagem	101	39	140	2,3	85	24	109	2,2	92	28	120	2,4	-14,3	10,1
Atividades de alojamento e restauração	353	650	1 003	16,6	288	466	754	15,5	311	514	825	16,5	-17,7	9,4
Ativ. edição, difusão e produção e distrib. conteúdos	7	14	21	0,3	24	19	43	0,9	23	16	39	0,8	85,7	-9,3
Tecnologias de informação e Telecomunicações	48	38	86	1,4	52	35	87	1,8	50	38	88	1,8	2,3	1,1
Atividades financeiras e de seguros	21	24	45	0,7	13	13	26	0,5	12	14	26	0,5	-42,2	-
Atividades imobiliárias, administ. e serviços apoio	244	355	599	9,9	193	253	446	9,2	208	274	482	9,6	-19,5	8,1
Atividades de consultoria, científicas, téc.e simil.	83	169	252	4,2	70	138	208	4,3	74	132	206	4,1	-18,3	-1,0
Admin. pública, educação, ativ. saúde e apoio social	394	757	1 151	19,1	357	654	1 011	20,8	354	650	1 004	20,1	-12,8	-0,7
Outras atividades de serviços	205	464	669	11,1	183	352	535	11,0	178	349	527	10,5	-21,2	-1,5

Distribuição Percentual do Desemprego Registrado (Novo Emprego) por Atividade Económica





QUADRO VI - DESEMPREGADOS INSCRITOS POR GRUPOS DE PROFISSÕES
Movimento ao longo dos meses

REGIÃO AUTÓNOMA DA MADEIRA

Grupos de Profissões - CPP/10	NOVEMBRO/24				OUTUBRO/25				NOVEMBRO/25				Var. %	
	H	M	TOTAL	%	H	M	TOTAL	%	H	M	TOTAL	%	Mês homól.	Mês anter.
Total	395	491	886	100,0	441	452	893	100,0	371	432	803	100,0	-9,4	-10,1
01 Oficiais das Forças Armadas	-	-	-	-	2	-	2	0,2	-	-	-	-	-	-100,0
02 Sargentos das Forças Armadas	-	-	-	-	-	-	-	-	-	-	-	-	-	-
03 Outro pessoal das Forças Armadas	2	-	2	0,2	1	-	1	0,1	-	-	-	-	-100,0	-100,0
11 Repres.do poder legislativo e de órgãos executivos, dirigentes sup. Adm.Pública, de org.espec., diretores e gestores de	-	-	-	-	1	-	1	0,1	2	1	3	0,4	-	200,0
12 Diretores de serviços administrativos e comerciais	1	-	1	0,1	2	1	3	0,3	-	-	-	-	-100,0	-100,0
13 Diretores de produção e de serviços especializados	-	-	-	-	1	-	1	0,1	1	1	2	0,2	-	100,0
14 Diretores de hotelaria, restauração, comércio e de outros serviços	2	-	2	0,2	3	3	6	0,7	3	3	6	0,7	200,0	-
21 Especialistas das ciências físicas, matemáticas, engenharias e técnicas afins	10	8	18	2,0	9	12	21	2,4	14	10	24	3,0	33,3	14,3
22 Profissionais de saúde	2	5	7	0,8	2	4	6	0,7	1	4	5	0,6	-28,6	-16,7
23 Professores	2	3	5	0,6	4	5	9	1,0	3	4	7	0,9	40,0	-22,2
24 Especialistas em finanças, contabilidade, org. administrativa, relações públ. e comerciais	11	9	20	2,3	5	23	28	3,1	11	7	18	2,2	-10,0	-35,7
25 Especialistas em tecnologias de informação e comunicação (TIC)	6	2	8	0,9	7	1	8	0,9	8	2	10	1,2	25,0	25,0
26 Especialistas em assuntos jurídicos, sociais, artísticos e culturais	5	10	15	1,7	3	11	14	1,6	5	8	13	1,6	-13,3	-7,1
31 Técnicos e profissões das ciências e engenharia, de nível intermédio	14	2	16	1,8	7	1	8	0,9	9	-	9	1,1	-43,8	12,5
32 Técnicos e profissionais, de nível intermédio da saúde	3	11	14	1,6	2	13	15	1,7	-	10	10	1,2	-28,6	-33,3
33 Técnicos de nível intermédio, das áreas financeira, administrativa e dos negócios	13	13	26	2,9	14	14	28	3,1	8	14	22	2,7	-15,4	-21,4
34 Técnicos nível intermédio dos serviços jurídicos, sociais, desportivos, culturais e simil.	9	18	27	3,0	20	15	35	3,9	13	7	20	2,5	-25,9	-42,9
35 Técnicos das tecnologias de informação e comunicação	7	-	7	0,8	10	1	11	1,2	3	-	3	0,4	-57,1	-72,7
41 Empregados de escritório, secretários em geral e operadores de processamento de dados	10	31	41	4,6	16	45	61	6,8	11	38	49	6,1	19,5	-19,7
42 Pessoal de apoio direto a clientes	14	26	40	4,5	15	13	28	3,1	12	19	31	3,9	-22,5	10,7
43 Operadores de dados, de contabilidade, estatística, de serv. financ. e relac. com o registo	16	5	21	2,4	17	2	19	2,1	12	3	15	1,9	-28,6	-21,1
44 Outro pessoal de apoio de tipo administrativo	-	3	3	0,3	-	2	2	0,2	-	1	1	0,1	-66,7	-50,0
51 Trabalhadores dos serviços pessoais	50	49	99	11,2	44	38	82	9,2	40	43	83	10,3	-16,2	1,2
52 Vendedores	17	78	95	10,7	21	73	94	10,5	13	73	86	10,7	-9,5	-8,5
53 Trabalhadores dos cuidados pessoais e similares	4	50	54	6,1	4	41	45	5,0	4	41	45	5,6	-16,7	-
54 Pessoal dos serviços de proteção e segurança	12	-	12	1,4	6	1	7	0,8	4	-	4	0,5	-66,7	-42,9
61 Agricultores e trab. qualificados da agricultura e prod. animal, orientados para o mercado	15	5	20	2,3	16	2	18	2,0	14	-	14	1,7	-30,0	-22,2
62 Trab. qualificados da floresta, pesca e caça, orientados para o mercado	11	1	12	1,4	47	-	47	5,3	26	-	26	3,2	116,7	-44,7
63 Agricultores, criadores de animais, pescadores, caçadores e coletores, de subsistência	3	-	3	0,3	-	-	-	-	1	-	1	0,1	-66,7	-
71 Trabalhadores qualificados da construção e similares, exceto electricista	18	-	18	2,0	30	-	30	3,4	21	-	21	2,6	16,7	-30,0
72 Trabalhadores qualificados da metalurgia, metalomecânica e simil.	10	-	10	1,1	9	-	9	1,0	12	-	12	1,5	20,0	33,3
73 Trab. qualificados da impressão, fabrico de instrum. precisão, joalheiros, artesãos e simil.	-	-	-	-	-	-	-	-	-	1	1	0,1	-	-
74 Trabalhadores qualificados em eletricidade e em eletrónica	5	-	5	0,6	6	-	6	0,7	4	-	4	0,5	-20,0	-33,3
75 Trabalhadores da transf. alimentos, da madeira, do vestuário e outras ind. e artesanato	6	4	10	1,1	3	6	9	1,0	6	12	18	2,2	80,0	100,0
81 Operadores de instalações fixas e máquinas	2	7	9	1,0	3	2	5	0,6	2	3	5	0,6	-44,4	-
82 Trabalhadores da montagem	2	1	3	0,3	2	-	2	0,2	-	-	-	-	-100,0	-100,0
83 Condutores de veículos e operadores de equipamentos móveis	21	2	23	2,6	30	2	32	3,6	20	3	23	2,9	-	-28,1
91 Trabalhadores de limpeza	16	117	133	15,0	11	78	89	10,0	15	95	110	13,7	-17,3	23,6
92 Trabalhadores não qualificados da agricultura, produção animal, pesca e floresta	-	-	-	-	1	-	1	0,1	1	-	1	0,1	-	-
93 Trabalhadores não qualificados da ind. extrativa, construção, ind. transf. e transportes	22	4	26	2,9	27	10	37	4,1	14	11	25	3,1	-3,8	-32,4
94 Assistentes na preparação de refeições	27	17	44	5,0	18	16	34	3,8	24	14	38	4,7	-13,6	11,8
95 Vendedores ambulantes (exceto de alimentos) e prestadores de serviços na rua	-	-	-	-	-	-	-	-	-	-	-	-	-	-
96 Trabalhadores dos resíduos e de outros serviços elementares	27	10	37	4,2	22	17	39	4,4	34	4	38	4,7	2,7	-2,6

QUADRO VII - DESEMPREGADOS INSCRITOS (NOVO EMPREGO) POR ATIVIDADE ECONÓMICA
Movimento ao longo dos meses

REGIÃO AUTÓNOMA DA MADEIRA

Atividade Económica - CAE / Rev.4	NOVEMBRO/24				OUTUBRO/25				NOVEMBRO/25				Var. %	
	H	M	TOTAL	%	H	M	TOTAL	%	H	M	TOTAL	%	Mês homól.	Mês anter.
Total	350	445	795	100,0	383	378	761	100,0	318	390	708	100,0	-10,9	-7,0
Agricultura, prod. animal, caça, floresta e pesca	26	6	32	4,0	53	4	57	7,5	32	-	32	4,5	-	-43,9
Indústria, energia e água e construção	71	19	90	11,3	79	19	98	12,9	64	21	85	12,0	-5,6	-13,3
Indústrias extrativas	-	-	-	-	1	-	1	0,1	-	-	-	-	-	-100,0
Indústrias alimentares das bebidas e do tabaco	13	8	21	2,6	12	10	22	2,9	5	13	18	2,5	-14,3	-18,2
Fabricação de têxteis	-	3	3	0,4	1	3	4	0,5	-	1	1	0,1	-66,7	-75,0
Indústria do vestuário	-	1	1	0,1	-	1	1	0,1	-	3	3	0,4	200,0	200,0
Indústria do couro e dos produtos do couro	-	-	-	-	-	-	-	-	-	-	-	-	-	-
Indústria da madeira e da cortiça	-	-	-	-	1	1	2	0,3	1	-	1	0,1	-	-50,0
Indústrias do papel, impressão e reprodução	-	-	-	-	1	-	1	0,1	-	-	-	-	-	-100,0
Fab. prod. petrol., quím., farmac., borracha e plástico	-	-	-	-	1	1	2	0,3	-	-	-	-	-	-100,0
Fab. de outros produtos minerais não metálicos	-	-	-	-	-	1	1	0,1	1	1	2	0,3	-	100,0
Ind. metalúrgica de base e fab. produtos metálicos	2	-	2	0,3	2	-	2	0,3	1	1	2	0,3	-	-
Fab. eq. informático, elétrico, máq. e equip. n.e.	1	-	1	0,1	-	-	-	-	2	-	2	0,3	100,0	-
Fab. veíc. auto, componentes e outro eq. transporte	-	-	-	-	-	-	-	-	-	-	-	-	-	-
Fab.mobiliário, repar. máq. e equip., e outras ind.transf.	-	-	-	-	1	-	1	0,1	2	-	2	0,3	-	100,0
Electricidade, gás e água, saneam., resid.e despoluição	1	2	3	0,4	6	-	6	0,8	2	-	2	0,3	-33,3	-66,7
Construção	54	5	59	7,4	53	2	55	7,2	50	2	52	7,3	-11,9	-5,5
Serviços	253	420	673	84,7	251	355	606	79,6	222	369	591	83,5	-12,2	-2,5
Comércio por grosso e a retalho	44	81	125	15,7	51	91	142	18,7	25	78	103	14,5	-17,6	-27,5
Transportes e armazenagem	13	5	18	2,3	18	1	19	2,5	18	5	23	3,2	27,8	21,1
Atividades de alojamento e restauração	97	124	221	27,8	75	93	168	22,1	75	116	191	27,0	-13,6	13,7
Ativ. edição, difusão e produção e distrib. conteúdos	1	1	2	0,3	-	3	3	0,4	-	-	-	-	-100,0	-100,0
Técnicas de informação e Telecomunicações	5	5	10	1,3	5	4	9	1,2	3	5	8	1,1	-20,0	-11,1
Atividades financeiras e de seguros	1	1	2	0,3	3	1	4	0,5	-	1	1	0,1	-50,0	-75,0
Atividades imobiliárias, administ. e serviços apoio	54	64	118	14,8	41	58	99	13,0	48	60	108	15,3	-8,5	9,1
Atividades de consultoria, científicas, téc.e simil.	6	18	24	3,0	5	10	15	2,0	8	5	13	1,8	-45,8	-13,3
Admin. pública, educação, ativ. saúde e apoio social	13	71	84	10,6	24	48	72	9,5	25	57	82	11,6	-2,4	13,9
Outras atividades de serviços	19	50	69	8,7	29	46	75	9,9	20	42	62	8,8	-10,1	-17,3



QUADRO VIII - DESEMPREGADOS INSCRITOS POR MOTIVO DE INSCRIÇÃO

Movimento ao longo do mês

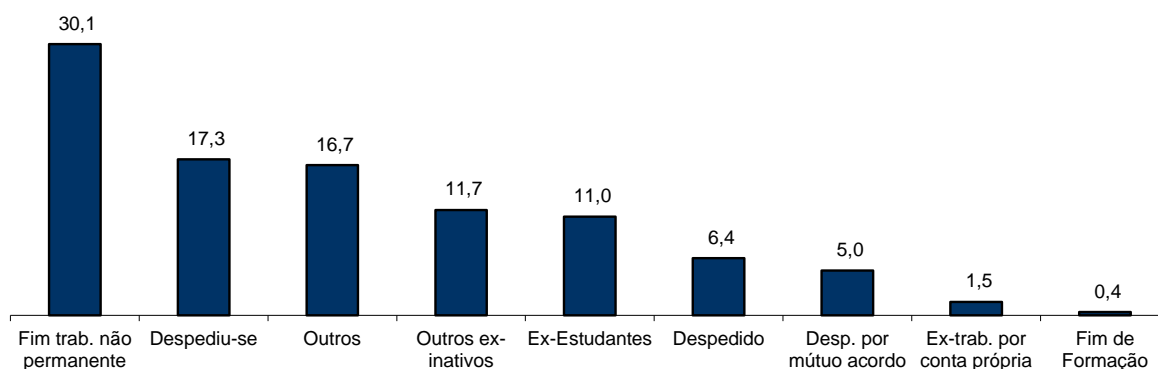
REGIÃO AUTÓNOMA DA MADEIRA

MOTIVOS DE INSCRIÇÃO	H	M	TOTAL	%
Total	371	432	803	100,0
Ex-Estudantes	48	40	88	11,0
Fim de Formação	-	3	3	0,4
Despedido	23	28	51	6,4
Despediu-se	63	76	139	17,3
Despedimento por mútuo acordo	14	26	40	5,0
Fim de trabalho não permanente	117	125	242	30,1
Ex-trabalhador por conta própria	4	8	12	1,5
Outros ex-inativos *	42	52	94	11,7
Outros **	60	74	134	16,7

* Outros ex-inativos - inclui ex-domésticas, reformados e indivíduos em situação de inatividade que decidiram procurar um emprego por conta de outrem.

** Outros - inclui reinscrições após anulações por falta à conv/controlo, ex-emigrantes e beneficiários de prestações de desemprego no espaço europeu.

Distribuição Percentual dos Desempregados Inscritos por Motivos de Inscrição



QUADRO IX - OFERTAS DE EMPREGO POR GRUPOS DE PROFISSÕES

Movimento ao longo dos meses

REGIÃO AUTÓNOMA DA MADEIRA

Grupos de Profissões - CPP/10	NOVEMBRO/24		OUTUBRO/25		NOVEMBRO/25		Var. %	
	V.A.	%	V.A.	%	V.A.	%	Mês homól.	Mês anter.
Total	183	100,0	193	100,0	134	100,0	-26,8	-30,6
01 Oficiais das Forças Armadas	-	-	-	-	-	-	-	-
02 Sargentos das Forças Armadas	-	-	-	-	-	-	-	-
03 Outro pessoal das Forças Armadas	-	-	-	-	-	-	-	-
11 Repres.do poder legislativo e de órgãos executivos, dirigentes sup. Adm.Pública, de org.espec., diretores e gestores de empresas	-	-	1	0,5	-	-	-	-100,0
12 Diretores de serviços administrativos e comerciais	-	-	-	-	-	-	-	-
13 Diretores de produção e de serviços especializados	-	-	-	-	-	-	-	-
14 Diretores de hotelaria, restauração, comércio e de outros serviços	1	0,5	1	0,5	2	1,5	100,0	100,0
21 Especialistas das ciências físicas, matemáticas, engenharias e técnicas afins	3	1,6	7	3,6	4	3,0	33,3	-42,9
22 Profissionais de saúde	1	0,5	2	1,0	3	2,2	200,0	50,0
23 Professores	4	2,2	3	1,6	1	0,7	-75,0	-66,7
24 Especialistas em finanças, contabilidade, org. administrativa, relações púb. e comerciais	10	5,5	3	1,6	8	6,0	-20,0	166,7
25 Especialistas em tecnologias de informação e comunicação (TIC)	2	1,1	3	1,6	1	0,7	-50,0	-66,7
26 Especialistas em assuntos jurídicos, sociais, artísticos e culturais	1	0,5	2	1,0	1	0,7	-	-50,0
31 Técnicos e profissões das ciências e engenharia, de nível intermédio	5	2,7	2	1,0	-	-	-100,0	-100,0
32 Técnicos e profissionais, de nível intermédio da saúde	3	1,6	1	0,5	3	2,2	-	200,0
33 Técnicos de nível intermédio, das áreas financeira, administrativa e dos negócios	7	3,8	4	2,1	2	1,5	-71,4	-50,0
34 Técnicos nível intermédio dos serviços jurídicos, sociais, desportivos, culturais e simil.	2	1,1	4	2,1	2	1,5	-	-50,0
35 Técnicos das tecnologias de informação e comunicação	4	2,2	1	0,5	4	3,0	-	300,0
41 Empregados de escritório, secretários em geral e operadores de processamento de dados	12	6,6	6	3,1	6	4,5	-50,0	-
42 Pessoal de apoio direto a clientes	4	2,2	6	3,1	8	6,0	100,0	33,3
43 Operadores de dados, de contabilidade, estatística, de serv. financ. e relac. com o registo	2	1,1	3	1,6	-	-	-100,0	-100,0
44 Outro pessoal de apoio de tipo administrativo	-	-	1	0,5	2	1,5	-	100,0
51 Trabalhadores dos serviços pessoais	42	23,0	45	23,3	28	20,9	-33,3	-37,8
52 Vendedores	10	5,5	12	6,2	7	5,2	-30,0	-41,7
53 Trabalhadores dos cuidados pessoais e similares	6	3,3	3	1,6	2	1,5	-66,7	-33,3
54 Pessoal dos serviços de proteção e segurança	3	1,6	-	-	1	0,7	-66,7	-
61 Agricultores e trab. qualificados da agricultura e prod. animal, orientados para o mercado	4	2,2	2	1,0	2	1,5	-50,0	-
62 Trab. qualificados da floresta, pesca e caça, orientados para o mercado	-	-	2	1,0	-	-	-	-100,0
63 Agricultores, criadores de animais, pescadores, caçadores e coletores, de subsistência	-	-	-	-	-	-	-	-
71 Trabalhadores qualificados da construção e similares, exceto eletricitista	10	5,5	20	10,4	6	4,5	-40,0	-70,0
72 Trabalhadores qualificados da metalurgia, metalomecânica e similares	4	2,2	7	3,6	1	0,7	-75,0	-85,7
73 Trab. qualificados da impressão, fabrico de instrum. precisão, joalheiros, artesãos e simil.	-	-	1	0,5	-	-	-	-100,0
74 Trabalhadores qualificados em eletricidade e em eletrónica	2	1,1	1	0,5	4	3,0	100,0	300,0
75 Trabalhadores da transf. alimentos, da madeira, do vestuário e outras ind. e artesanato	1	0,5	3	1,6	4	3,0	300,0	33,3
81 Operadores de instalações fixas e máquinas	-	-	-	-	-	-	-	-
82 Trabalhadores da montagem	-	-	-	-	-	-	-	-
83 Condutores de veículos e operadores de equipamentos móveis	6	3,3	7	3,6	8	6,0	33,3	14,3
91 Trabalhadores de limpeza	23	12,6	14	7,3	10	7,5	-56,5	-28,6
92 Trabalhadores não qualificados da agricultura, produção animal, pesca e floresta	-	-	-	-	1	0,7	-	-
93 Trabalhadores não qualificados da ind. extrativa, construção, ind. transf. e transportes	3	1,6	7	3,6	1	0,7	-66,7	-85,7
94 Assistentes na preparação de refeições	6	3,3	10	5,2	8	6,0	33,3	-20,0
95 Vendedores ambulantes (exceto de alimentos) e prestadores de serviços na rua	-	-	-	-	-	-	-	-
96 Trabalhadores dos resíduos e de outros serviços elementares	2	1,1	9	4,7	4	3,0	100,0	-55,6



QUADRO X - OFERTAS DE EMPREGO POR ATIVIDADE ECONÓMICA

Movimento ao longo dos meses

REGIÃO AUTÓNOMA DA MADEIRA

Atividade Económica - CAE / Rev.4	NOVEMBRO/24		OUTUBRO/25		NOVEMBRO/25		Var. %	
	V.A.	%	V.A.	%	V.A.	%	Mês homól.	Mês anter.
Total	183	100,0	193	100,0	134	100,0	-26,8	-30,6
Agricultura, prod. animal, caça, floresta e pesca	1	0,5	2	1,0	2	1,5	100,0	-
Indústria, energia e água e construção	21	11,5	30	15,5	26	19,4	23,8	-13,3
Indústrias extrativas	-	-	-	-	-	-	-	-
Indústrias alimentares das bebidas e do tabaco	3	1,6	2	1,0	11	8,2	266,7	450,0
Fabricação de têxteis	-	-	-	-	-	-	-	-
Indústria do vestuário	-	-	-	-	-	-	-	-
Indústria do couro e dos produtos do couro	-	-	-	-	1	0,7	-	-
Indústria da madeira e da cortiça	-	-	-	-	1	0,7	-	-
Indústrias do papel, impressão e reprodução	-	-	-	-	-	-	-	-
Fab. prod. petrol., quím., farmac., borracha e plástico	-	-	-	-	-	-	-	-
Fab. de outros produtos minerais não metálicos	-	-	-	-	-	-	-	-
Ind. metalúrgica de base e fab. produtos metálicos	2	1,1	1	0,5	-	-	-100,0	-100,0
Fab. eq. informático, elétrico, máq. e equip. n.e.	-	-	-	-	-	-	-	-
Fab. veíc. auto, componentes e outro eq. transporte	-	-	1	0,5	-	-	-	-100,0
Fab.mobiliário, repar. máq. e equip., e outras ind.transf.	1	0,5	-	-	4	3,0	300,0	-
Electricidade, gás e água, saneam., resid.e despoluição	1	0,5	-	-	2	1,5	100,0	-
Construção	14	7,7	26	13,5	7	5,2	-50,0	-73,1
Serviços	161	88,0	161	83,4	106	79,1	-34,2	-34,2
Comércio por grosso e a retalho	21	11,5	32	16,6	17	12,7	-19,0	-46,9
Transportes e armazenagem	4	2,2	1	0,5	2	1,5	-50,0	100,0
Atividades de alojamento e restauração	58	31,7	62	32,1	40	29,9	-31,0	-35,5
Ativ. edição, difusão e produção e distrib. conteúdos	-	-	-	-	1	0,7	-	-
Técnicas de informação e Telecomunicações	2	1,1	-	-	4	3,0	100,0	-
Atividades financeiras e de seguros	1	0,5	1	0,5	-	-	-100,0	-100,0
Atividades imobiliárias, administ. e serviços apoio	11	6,0	17	8,8	7	5,2	-36,4	-58,8
Atividades de consultoria, científicas, téc.e simil.	10	5,5	7	3,6	9	6,7	-10,0	28,6
Admin. pública, educação, ativ. saúde e apoio social	34	18,6	24	12,4	15	11,2	-55,9	-37,5
Outras atividades de serviços	20	10,9	17	8,8	11	8,2	-45,0	-35,3

QUADRO XI - OFERTAS DE EMPREGO POR GRUPOS DE PROFISSÕES
Situação no fim dos meses

REGIÃO AUTÓNOMA DA MADEIRA

Grupos de Profissões - CPP/10	NOVEMBRO/24		OUTUBRO/25		NOVEMBRO/25		Var. %	
	V.A.	%	V.A.	%	V.A.	%	Mês homól.	Mês anter.
Total	362	100,0	517	100,0	482	100,0	33,1	-6,8
01 Oficiais das Forças Armadas	-	-	-	-	-	-	-	-
02 Sargentos das Forças Armadas	-	-	-	-	-	-	-	-
03 Outro pessoal das Forças Armadas	-	-	-	-	-	-	-	-
11 Repres.do poder legislativo e de órgãos executivos, dirigentes sup. Adm.Pública, de org.espec., diretores e gestores de empresas	-	-	-	-	-	-	-	-
12 Diretores de serviços administrativos e comerciais	-	-	-	-	-	-	-	-
13 Diretores de produção e de serviços especializados	-	-	-	-	-	-	-	-
14 Diretores de hotelaria, restauração, comércio e de outros serviços	2	0,6	2	0,4	3	0,6	50,0	50,0
21 Especialistas das ciências físicas, matemáticas, engenharias e técnicas afins	7	1,9	11	2,1	9	1,9	28,6	-18,2
22 Profissionais de saúde	3	0,8	6	1,2	6	1,2	100,0	-
23 Professores	5	1,4	14	2,7	12	2,5	140,0	-14,3
24 Especialistas em finanças, contabilidade, org. administrativa, relações públ. e comerciais	5	1,4	3	0,6	4	0,8	-20,0	33,3
25 Especialistas em tecnologias de informação e comunicação (TIC)	1	0,3	-	-	-	-	-100,0	-
26 Especialistas em assuntos jurídicos, sociais, artísticos e culturais	-	-	1	0,2	1	0,2	-	-
31 Técnicos e profissões das ciências e engenharia, de nível intermédio	9	2,5	6	1,2	5	1,0	-44,4	-16,7
32 Técnicos e profissionais, de nível intermédio da saúde	-	-	3	0,6	4	0,8	-	33,3
33 Técnicos de nível intermédio, das áreas financeira, administrativa e dos negócios	4	1,1	8	1,5	4	0,8	-	-50,0
34 Técnicos nível intermédio dos serviços jurídicos, sociais, desportivos, culturais e simil.	3	0,8	3	0,6	3	0,6	-	-
35 Técnicos das tecnologias de informação e comunicação	1	0,3	1	0,2	1	0,2	-	-
41 Empregados de escritório, secretários em geral e operadores de processamento de dados	5	1,4	9	1,7	9	1,9	80,0	-
42 Pessoal de apoio direto a clientes	8	2,2	11	2,1	12	2,5	50,0	9,1
43 Operadores de dados, de contabilidade, estatística, de serv. financ. e relac. com o registo	6	1,7	6	1,2	6	1,2	-	-
44 Outro pessoal de apoio de tipo administrativo	-	-	-	-	-	-	-	-
51 Trabalhadores dos serviços pessoais	119	32,9	138	26,7	125	25,9	5,0	-9,4
52 Vendedores	21	5,8	39	7,5	30	6,2	42,9	-23,1
53 Trabalhadores dos cuidados pessoais e similares	3	0,8	6	1,2	4	0,8	33,3	-33,3
54 Pessoal dos serviços de proteção e segurança	2	0,6	2	0,4	2	0,4	-	-
61 Agricultores e trab. qualificados da agricultura e prod. animal, orientados para o mercado	9	2,5	7	1,4	4	0,8	-55,6	-42,9
62 Trab. qualificados da floresta, pesca e caça, orientados para o mercado	-	-	2	0,4	2	0,4	-	-
63 Agricultores, criadores de animais, pescadores, caçadores e coletores, de subsistência	-	-	2	0,4	1	0,2	-	-50,0
71 Trabalhadores qualificados da construção e similares, exceto eletricista	48	13,3	74	14,3	74	15,4	54,2	-
72 Trabalhadores qualificados da metalurgia, metalomecânica e similares	11	3,0	32	6,2	30	6,2	172,7	-6,3
73 Trab. qualificados da impressão, fabrico de instrum. precisão, joalheiros, artesãos e simil.	-	-	1	0,2	1	0,2	-	-
74 Trabalhadores qualificados em eletricidade e em eletrónica	13	3,6	9	1,7	13	2,7	-	44,4
75 Trabalhadores da transf. alimentos, da madeira, do vestuário e outras ind. e artesanato	15	4,1	10	1,9	11	2,3	-26,7	10,0
81 Operadores de instalações fixas e máquinas	2	0,6	2	0,4	2	0,4	-	-
82 Trabalhadores da montagem	-	-	-	-	-	-	-	-
83 Condutores de veículos e operadores de equipamentos móveis	6	1,7	24	4,6	23	4,8	283,3	-4,2
91 Trabalhadores de limpeza	20	5,5	26	5,0	27	5,6	35,0	3,8
92 Trabalhadores não qualificados da agricultura, produção animal, pesca e floresta	-	-	-	-	-	-	-	-
93 Trabalhadores não qualificados da ind. extrativa, construção, ind. transf. e transportes	10	2,8	25	4,8	22	4,6	120,0	-12,0
94 Assistentes na preparação de refeições	20	5,5	26	5,0	25	5,2	25,0	-3,8
95 Vendedores ambulantes (exceto de alimentos) e prestadores de serviços na rua	-	-	-	-	-	-	-	-
96 Trabalhadores dos resíduos e de outros serviços elementares	4	1,1	8	1,5	7	1,5	75,0	-12,5



QUADRO XII - OFERTAS DE EMPREGO POR ATIVIDADE ECONÓMICA

Situação no fim dos meses

REGIÃO AUTÓNOMA DA MADEIRA

Atividade Económica - CAE / Rev.4	NOVEMBRO/24		OUTUBRO/25		NOVEMBRO/25		Var. %	
	V.A.	%	V.A.	%	V.A.	%	Mês homól.	Mês anter.
Total	362	100,0	517	100,0	482	100,0	33,1	-6,8
Agricultura, prod. animal, caça, floresta e pesca	4	1,1	6	1,2	5	1,0	25,0	-16,7
Indústria, energia e água e construção	78	21,5	132	25,5	138	28,6	76,9	4,5
Indústrias extrativas	-	-	-	-	-	-	-	-
Indústrias alimentares das bebidas e do tabaco	9	2,5	11	2,1	15	3,1	66,7	36,4
Fabricação de têxteis	-	-	-	-	-	-	-	-
Indústria do vestuário	1	0,3	-	-	-	-	-100,0	-
Indústria do couro e dos produtos do couro	-	-	-	-	-	-	-	-
Indústria da madeira e da cortiça	4	1,1	2	0,4	3	0,6	-25,0	50,0
Indústrias do papel, impressão e reprodução	-	-	-	-	-	-	-	-
Fab. prod. petrol., quím., farmac., borracha e plástico	-	-	-	-	-	-	-	-
Fab. de outros produtos minerais não metálicos	-	-	3	0,6	-	-	-	-100,0
Ind. metalúrgica de base e fab. produtos metálicos	2	0,6	6	1,2	5	1,0	150,0	-16,7
Fab. eq. informático, elétrico, máq. e equip. n.e.	-	-	-	-	-	-	-	-
Fab. veíc. auto, componentes e outro eq. transporte	-	-	2	0,4	2	0,4	-	-
Fab.mobiliário, repar. máq. e equip., e outras ind.transf.	1	0,3	-	-	2	0,4	100,0	-
Electricidade, gás e água, saneam., resid.e despoluição	1	0,3	6	1,2	7	1,5	600,0	16,7
Construção	60	16,6	102	19,7	104	21,6	73,3	2,0
Serviços	280	77,3	379	73,3	339	70,3	21,1	-10,6
Comércio por grosso e a retalho	45	12,4	63	12,2	59	12,2	31,1	-6,3
Transportes e armazenagem	1	0,3	11	2,1	10	2,1	900,0	-9,1
Atividades de alojamento e restauração	149	41,2	187	36,2	163	33,8	9,4	-12,8
Ativ. edição, difusão e produção e distrib. conteúdos	-	-	-	-	-	-	-	-
Técnicas de informação e Telecomunicações	2	0,6	-	-	1	0,2	-50,0	-
Atividades financeiras e de seguros	-	-	1	0,2	1	0,2	-	-
Atividades imobiliárias, administ. e serviços apoio	26	7,2	29	5,6	27	5,6	3,8	-6,9
Atividades de consultoria, científicas, téc.e simil.	11	3,0	12	2,3	11	2,3	-	-8,3
Admin. pública, educação, ativ. saúde e apoio social	15	4,1	31	6,0	30	6,2	100,0	-3,2
Outras atividades de serviços	31	8,6	45	8,7	37	7,7	19,4	-17,8

QUADRO XIII - COLOCAÇÕES EFECTUADAS POR GRUPOS DE PROFISSÕES
Movimento ao longo dos meses

REGIÃO AUTÓNOMA DA MADEIRA

Grupos de Profissões - CPP/10	NOVEMBRO/24				OUTUBRO/25				NOVEMBRO/25				Var. %	
	H	M	TOTAL	%	H	M	TOTAL	%	H	M	TOTAL	%	Mês homól.	Mês anter.
Total	58	89	147	100,0	46	45	91	100,0	40	51	91	100,0	-38,1	0,0
01 Oficiais das Forças Armadas	-	-	-	-	-	-	-	-	-	-	-	-	-	-
02 Sargentos das Forças Armadas	-	-	-	-	-	-	-	-	-	-	-	-	-	-
03 Outro pessoal das Forças Armadas	-	-	-	-	-	-	-	-	-	-	-	-	-	-
11 Repres.do poder legislativo e de órgãos executivos, dirigentes sup. Adm.Pública, de org.espec., diretores e gestores de	-	-	-	-	-	1	1	1,1	-	-	-	-	-	-100,0
12 Diretores de serviços administrativos e comerciais	-	-	-	-	-	-	-	-	-	-	-	-	-	-
13 Diretores de produção e de serviços especializados	-	-	-	-	-	-	-	-	-	-	-	-	-	-
14 Diretores de hotelaria, restauração, comércio e de outros serviços	-	-	-	-	-	-	-	-	1	-	1	1,1	-	-
21 Especialistas das ciências físicas, matemáticas, engenharias e técnicas afins	-	1	1	0,7	-	2	2	2,2	-	3	3	3,3	200,0	50,0
22 Profissionais de saúde	-	1	1	0,7	-	1	1	1,1	-	3	3	3,3	200,0	200,0
23 Professores	-	3	3	2,0	-	-	-	-	-	2	2	2,2	-33,3	-
24 Especialistas em finanças, contabilidade, org. administrativa, relações públ. e comerciais	2	6	8	5,4	2	-	2	2,2	4	3	7	7,7	-12,5	250,0
25 Especialistas em tecnologias de informação e comunicação (TIC)	1	-	1	0,7	2	1	3	3,3	1	-	1	1,1	0,0	-66,7
26 Especialistas em assuntos jurídicos, sociais, artísticos e culturais	-	1	1	0,7	1	-	1	1,1	-	2	2	2,2	100,0	100,0
31 Técnicos e profissões das ciências e engenharia, de nível intermédio	1	1	2	1,4	3	-	3	3,3	-	-	-	-	-100,0	-100,0
32 Técnicos e profissionais, de nível intermédio da saúde	-	4	4	2,7	-	-	-	-	-	2	2	2,2	-50,0	-
33 Técnicos de nível intermédio, das áreas financeira, administrativa e dos negócios	2	7	9	6,1	2	2	4	4,4	1	-	1	1,1	-88,9	-75,0
34 Técnicos nível intermédio dos serviços jurídicos, sociais, desportivos, culturais e simil.	1	1	2	1,4	-	1	1	1,1	-	1	1	1,1	-50,0	0,0
35 Técnicos das tecnologias de informação e comunicação	4	-	4	2,7	-	-	-	-	3	1	4	4,4	0,0	-
41 Empregados de escritório, secretários em geral e operadores de processamento de dados	2	10	12	8,2	-	4	4	4,4	-	3	3	3,3	-75,0	-25,0
42 Pessoal de apoio direto a clientes	1	3	4	2,7	2	2	4	4,4	3	3	6	6,6	50,0	50,0
43 Operadores de dados, de contabilidade, estatística, de serv. financ. e relac. com o registado	2	-	2	1,4	1	1	2	2,2	-	-	-	-	-100,0	-100,0
44 Outro pessoal de apoio de tipo administrativo	-	-	-	-	-	1	1	1,1	1	1	2	2,2	-	100,0
51 Trabalhadores dos serviços pessoais	6	13	19	12,9	5	4	9	9,9	5	5	10	11,0	-47,4	11,1
52 Vendedores	3	6	9	6,1	2	5	7	7,7	1	7	8	8,8	-11,1	14,3
53 Trabalhadores dos cuidados pessoais e similares	-	7	7	4,8	-	2	2	2,2	-	5	5	5,5	-28,6	150,0
54 Pessoal dos serviços de proteção e segurança	1	-	1	0,7	-	-	-	-	-	-	-	-	-100,0	-
61 Agricultores e trab. qualificados da agricultura e prod. animal, orientados para o mercado	5	-	5	3,4	1	-	1	1,1	2	1	3	3,3	-40,0	200,0
62 Trab. qualificados da floresta, pesca e caça, orientados para o mercado	-	-	-	-	-	-	-	-	-	-	-	-	-	-
63 Agricultores, criadores de animais, pescadores, caçadores e coletores, de subsistência	-	-	-	-	-	-	-	-	-	-	-	-	-	-
71 Trabalhadores qualificados da construção e similares, exceto electricista	5	-	5	3,4	2	-	2	2,2	2	-	2	2,2	-60,0	0,0
72 Trabalhadores qualificados da metalurgia, metalomecânica e simil.	4	-	4	2,7	1	-	1	1,1	3	-	3	3,3	-25,0	200,0
73 Trab. qualificados da impressão, fabrico de instrum. precisão, joalheiros, artesãos e simil.	-	-	-	-	-	-	-	-	-	-	-	-	-	-
74 Trabalhadores qualificados em eletricidade e em eletrónica	2	-	2	1,4	3	-	3	3,3	-	-	-	-	-100,0	-100,0
75 Trabalhadores da transf. alimentos, da madeira, do vestuário e outras ind. e artesanato	1	1	2	1,4	1	1	2	2,2	-	-	-	-	-100,0	-100,0
81 Operadores de instalações fixas e máquinas	-	-	-	-	-	1	1	1,1	-	-	-	-	-	-100,0
82 Trabalhadores da montagem	-	-	-	-	-	-	-	-	-	-	-	-	-	-
83 Condutores de veiculos e operadores de equipamentos móveis	4	-	4	2,7	1	-	1	1,1	4	-	4	4,4	0,0	300,0
91 Trabalhadores de limpeza	2	19	21	14,3	1	12	13	14,3	-	6	6	6,6	-71,4	-53,8
92 Trabalhadores não qualificados da agricultura, produção animal, pesca e floresta	-	-	-	-	-	-	-	-	-	-	-	-	-	-
93 Trabalhadores não qualificados da ind. extrativa, construção, ind. transf. e transportes	4	3	7	4,8	7	3	10	11,0	2	2	4	4,4	-42,9	-60,0
94 Assistentes na preparação de refeições	2	2	4	2,7	4	1	5	5,5	5	1	6	6,6	50,0	20,0
95 Vendedores ambulantes (exceto de alimentos) e prestadores de serviços na rua	-	-	-	-	-	-	-	-	-	-	-	-	-	-
96 Trabalhadores dos resíduos e de outros serviços elementares	3	-	3	2,0	5	-	5	5,5	2	-	2	2,2	-33,3	-60,0



QUADRO XIV - COLOCAÇÕES EFECTUADAS POR ATIVIDADE ECONÓMICA
Movimento ao longo dos meses

REGIÃO AUTÓNOMA DA MADEIRA

Actividade Económica - CAE / Rev.4	NOVEMBRO/24				OUTUBRO/25				NOVEMBRO/25				Var. %	
	H	M	TOTAL	%	H	M	TOTAL	%	H	M	TOTAL	%	Mês homól.	Mês anter.
Total	58	89	147	100,0	46	45	91	100,0	40	51	91	100,0	-38,1	-
Agricultura, prod. animal, caça, floresta e pesca	1	-	1	0,7	1	-	1	1,1	2	-	2	2,2	100,0	100,0
Indústria, energia e água e construção	14	4	18	12,2	7	3	10	11,0	5	8	13	14,3	-27,8	30,0
Indústrias extrativas	-	-	-	-	-	-	-	-	-	-	-	-	-	-
Indústrias alimentares das bebidas e do tabaco	3	1	4	2,7	-	2	2	2,2	1	5	6	6,6	50,0	200,0
Fabricação de têxteis	-	1	1	0,7	-	1	1	1,1	-	-	-	-	-100,0	-100,0
Indústria do vestuário	-	1	1	0,7	-	-	-	-	-	-	-	-	-100,0	-
Indústria do couro e dos produtos do couro	-	-	-	-	-	-	-	-	-	1	1	1,1	-	-
Indústria da madeira e da cortiça	1	-	1	0,7	-	-	-	-	-	-	-	-	-100,0	-
Indústrias do papel, impressão e reprodução	-	-	-	-	-	-	-	-	-	-	-	-	-	-
Fab. prod. petrol., quím., farmac., borracha e plástico	-	-	-	-	-	-	-	-	-	-	-	-	-	-
Fab. de outros produtos minerais não metálicos	-	-	-	-	-	-	-	-	-	-	-	-	-	-
Ind. metalúrgica de base e fab. produtos metálicos	2	-	2	1,4	-	-	-	-	1	-	1	1,1	-50,0	-
Fab. eq. informático, elétrico, máq. e equip. n.e.	-	-	-	-	-	-	-	-	-	-	-	-	-	-
Fab. veíc. auto, componentes e outro eq. transporte	-	-	-	-	-	-	-	-	-	-	-	-	-	-
Fab.mobiliário, repar. máq. e equip., e outras ind.transf.	1	-	1	0,7	-	-	-	-	1	1	2	2,2	100,0	-
Eletricidade, gás e água, saneam., resíd.e despoluição	-	1	1	0,7	-	-	-	-	-	1	1	1,1	-	-
Construção	7	-	7	4,8	7	-	7	7,7	2	-	2	2,2	-71,4	-71,4
Serviços	43	85	128	87,1	38	42	80	87,9	33	43	76	83,5	-40,6	-5,0
Comércio por grosso e a retalho	8	11	19	12,9	13	7	20	22,0	5	6	11	12,1	-42,1	-45,0
Transportes e armazenagem	2	2	4	2,7	1	-	1	1,1	2	-	2	2,2	-50,0	100,0
Atividades de alojamento e restauração	10	17	27	18,4	14	13	27	29,7	14	7	21	23,1	-22,2	-22,2
Ativ. edição, difusão e produção e distrib. conteúdos	-	-	-	-	-	-	-	-	-	1	1	1,1	-	-
Técnicas de informação e Telecomunicações	1	-	1	0,7	1	-	1	1,1	3	-	3	3,3	200,0	200,0
Atividades financeiras e de seguros	-	1	1	0,7	-	-	-	-	-	-	-	-	-100,0	-
Atividades imobiliárias, administ. e serviços apoio	3	10	13	8,8	1	6	7	7,7	1	6	7	7,7	-46,2	-
Atividades de consultoria, científicas, téc.e simil.	3	7	10	6,8	1	3	4	4,4	4	3	7	7,7	-30,0	75,0
Admin. pública, educação, ativ. saúde e apoio social	7	24	31	21,1	3	8	11	12,1	-	17	17	18,7	-45,2	54,5
Outras atividades de serviços	9	13	22	15,0	4	5	9	9,9	4	3	7	7,7	-68,2	-22,2



CONCEITOS E DEFINIÇÕES:

PEDIDOS DE EMPREGO - Total de pessoas com idade igual ou superior a 16 anos (salvaguardando as reservas previstas na lei), inscritas no Centro de Emprego para obter um emprego por conta de outrem.

Subdividem-se nas categorias:

DESEMPREGADOS/DESEMPREGO REGISTADO - Candidatos inscritos que não têm trabalho, procuram um emprego como trabalhador por conta de outrem, estão imediatamente disponíveis e têm capacidade para trabalhar, dos quais:

1º emprego: nunca trabalharam,
Novo emprego: já trabalharam.

EMPREGADOS - Candidatos inscritos que, tendo um emprego a tempo completo ou parcial pretendem mudar para outro emprego; (inclui candidatos na situação de suspensos temporariamente do trabalho, mas que mantêm um vínculo formal à empresa);

OCUPADOS - Candidatos inscritos a desenvolver uma atividade temporária, no âmbito da satisfação de necessidades coletivas, ao abrigo de um Programa Ocupacional de Emprego, a frequentar formação profissional ou integrado em medidas ativas de emprego, com exceção das medidas que visem a criação do próprio emprego ou de postos de trabalho, ou seja, que visem a integração direta no mercado de trabalho;

INDISPONÍVEIS TEMPORARIAMENTE - Candidatos inscritos que não reúnem as condições imediatas para o trabalho e apresentam indisponibilidade justificada.

DESEMPREGADOS JOVENS - Candidatos desempregados com menos de 25 anos de idade.

DESEMPREGADOS ADULTOS - Candidatos desempregados com 25 ou mais anos de idade.

DESEMPREGADOS DE CURTA DURAÇÃO - Candidatos inscritos como desempregados há menos de um ano.

DESEMPREGADOS DE LONGA DURAÇÃO - Candidatos inscritos como desempregados há um ano ou mais.

OFERTAS DE EMPREGO - Empregos disponíveis comunicados pelas entidades empregadoras ao Centro de Emprego.

COLOCAÇÕES - Ofertas de emprego satisfeitas, com candidatos apresentados pelo Centro de Emprego.

AUTOCOLOCAÇÕES - Obtenção, por iniciativa própria, de colocações profissionais.

As estatísticas dos **Pedidos** e **Ofertas de Emprego**, podem referir-se a:

Situação no fim do mês - Número de registos existentes no final do mês.

Movimento ao longo do mês - Número de registos durante o mês.

As estatísticas das **Colocações** referem-se apenas ao movimento ao longo do mês.

CLASSIFICAÇÕES UTILIZADAS:

Classificação Portuguesa das Profissões - 2010 - 14ª Deliberação da secção permanente de coordenação estatística do Conselho Superior de Estatística - Instituto Nacional de Estatística, I.P. (DR, IIª Série, nº106 de 01/06/2010).

Classificação Portuguesa das Atividades Económicas – CAE - Rev. 4 (Decreto-Lei n.º 9/2025, de 12 de fevereiro)

**SINAIS CONVENCIONAIS:**

- Resultado nulo
- x Dado não disponível

SIGLAS

H	Total no sexo masculino
M	Total no sexo feminino
< 25 anos	Menores de 25 anos
>= 25 anos	Com 25 anos ou mais
< 1 ano	Há menos de 1 ano
>= 1 ano	Há 1 ano ou mais
V.A.	Valor absoluto
Var.	Varição
%	Valor percentual
Ant.	Anterior
Homól.	Homólogo
CPP/10	Classificação Portuguesa de Profissões, Versão 2010
CAE/Rev.4	Classificação Portuguesa das Atividades Económicas Revisão 4 (2025)

FICHA TÉCNICA

Edição

Secretaria Regional de Inclusão, Trabalho e Juventude
Instituto de Emprego da Madeira, IP-RAM
Rua da Boa Viagem, nº 36
9060 - 027 Funchal
Tel.: 291 145 740
Fax: 291 220 014
E-mail: emprego@iem.madeira.gov.pt
Site: www.iem.madeira.gov.pt

Coordenação e Conceção Gráfica

Divisão de Estatística, Planeamento e Comunicação

Formato: Publicação em suporte eletrónico

Periodicidade: Mensal

Data de edição: Dezembro de 2025