

SÍNTESE - INDICADORES DO MERCADO DE EMPREGO

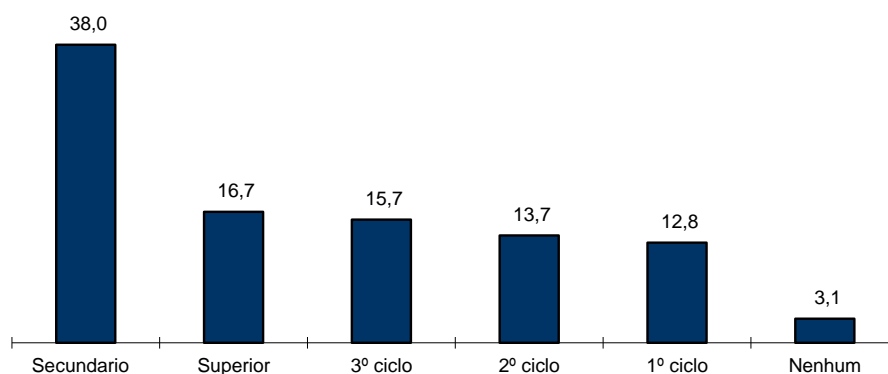
REGIÃO AUTÓNOMA DA MADEIRA

	DEZEMBRO/24		NOVEMBRO/25		DEZEMBRO/25		VARIAÇÃO %	
	V.A.	%	V.A.	%	V.A.	%	Mês Homólogo	Mês Anterior
DESEMPREGO REGISTRADO	6 831	100,0	5 607	100,0	5 738	100,0	-16,0	2,3
Homens	2 969	43,5	2 521	45,0	2 612	45,5	-12,0	3,6
Mulheres	3 862	56,5	3 086	55,0	3 126	54,5	-19,1	1,3
< 25 anos de idade	994	14,6	828	14,8	791	13,8	-20,4	-4,5
Homens	444		390		371		-16,4	-4,9
Mulheres	550		438		420		-23,6	-4,1
>= 25 anos de idade	5 837	85,4	4 779	85,2	4 947	86,2	-15,2	3,5
Homens	2 525		2 131		2 241		-11,2	5,2
Mulheres	3 312		2 648		2 706		-18,3	2,2
< 1 ano de inscrição	4 212	61,7	3 535	63,0	3 572	62,3	-15,2	1,0
Homens	1 868		1 597		1 648		-11,8	3,2
Mulheres	2 344		1 938		1 924		-17,9	-0,7
>= 1 ano de inscrição	2 619	38,3	2 072	37,0	2 166	37,7	-17,3	4,5
Homens	1 101		924		964		-12,4	4,3
Mulheres	1 518		1 148		1 202		-20,8	4,7
Primeiro Emprego	721	10,6	611	10,9	576	10,0	-20,1	-5,7
Novo Emprego	6 025	88,2	4 996	89,1	5 162	90,0	-14,3	3,3
Atividades económicas		100,0		100,0		100,0		
Agric.,pecuária,caça, silvic.e pesca	201	3,3	194	3,9	197	3,8	-2,0	1,5
Indústria,energia e água e construção	775	12,9	631	12,6	642	12,4	-17,2	1,7
Serviços	5 134	85,2	4 171	83,5	4 323	83,7	-15,8	3,6
Nível de Instrução								
Nenhum Nível de Instrução	233	3,4	175	3,1	176	3,1	-24,5	0,6
Básico - 1º Ciclo	951	13,9	722	12,9	734	12,8	-22,8	1,7
Básico - 2º Ciclo	941	13,8	754	13,4	785	13,7	-16,6	4,1
Básico - 3º Ciclo	1 076	15,8	880	15,7	901	15,7	-16,3	2,4
Secundário	2 561	37,5	2 121	37,8	2 183	38,0	-14,8	2,9
Superior	1 069	15,6	955	17,0	959	16,7	-10,3	0,4
PROCURA DE EMPREGO AO LONGO DO MÊS								
Desempregados	546	100,0	803	100,0	564	100,0	3,3	-29,8
Homens	262	48,0	371	46,2	269	47,7	2,7	-27,5
Mulheres	284	52,0	432	53,8	295	52,3	3,9	-31,7
Primeiro Emprego	54	9,9	95	11,8	42	7,4	-22,2	-55,8
Novo Emprego	492	90,1	708	88,2	522	92,6	6,1	-26,3
OFERTAS DE EMPREGO								
Recebidas ao longo do mês	114		134		89		-21,9	-33,6
Permanecem no fim do mês	305		482		405		32,8	-16,0
AJUSTAMENTO DO MERCADO DE EMPREGO								
Autocolocações	265		291		208		-21,5	-28,5
Colocações	103		91		52		-49,5	-42,9

**QUADRO I - DESEMPREGO REGISTRADO POR NÍVEL DE INSTRUÇÃO SEGUNDO O GRUPO ETÁRIO E O TEMPO DE INSCRIÇÃO**

REGIÃO AUTÓNOMA DA MADEIRA

HOMENS / MULHERES	< 25 ANOS			≥ 25 ANOS			TOTAL
	TOTAL	< 1ANO	≥1ANO	TOTAL	< 1ANO	≥1ANO	
Total	791	657	134	4 947	2 915	2 032	5 738
Nenhum Nível de Instrução	0	0	0	176	71	105	176
Básico - 1º Ciclo	3	3	0	731	355	376	734
Básico - 2º Ciclo	26	24	2	759	437	322	785
Básico - 3º Ciclo	104	91	13	797	532	265	901
Secundário	464	385	79	1 719	1 122	597	2 183
Superior	194	154	40	765	398	367	959
HOMENS							
Total	371	308	63	2 241	1 340	901	2 612
Nenhum Nível de Instrução	0	0	0	106	42	64	106
Básico - 1º Ciclo	3	3	0	401	202	199	404
Básico - 2º Ciclo	20	19	1	388	225	163	408
Básico - 3º Ciclo	49	43	6	355	254	101	404
Secundário	228	184	44	681	463	218	909
Superior	71	59	12	310	154	156	381
MULHERES							
Total	420	349	71	2 706	1 575	1 131	3 126
Nenhum Nível de Instrução	0	0	0	70	29	41	70
Básico - 1º Ciclo	0	0	0	330	153	177	330
Básico - 2º Ciclo	6	5	1	371	212	159	377
Básico - 3º Ciclo	55	48	7	442	278	164	497
Secundário	236	201	35	1 038	659	379	1 274
Superior	123	95	28	455	244	211	578

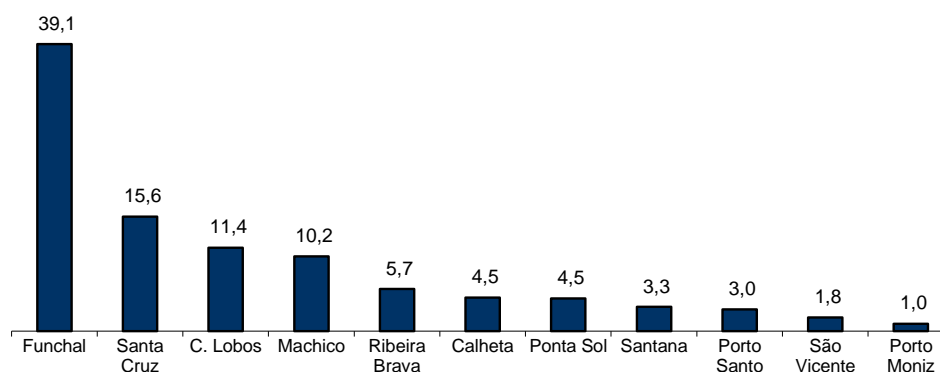
Distribuição Percentual do Desemprego Registrado por Nível de Instrução

QUADRO II - DESEMPREGO REGISTRADO POR CONCELHOS SEGUNDO O GRUPO ETÁRIO E O TEMPO DE INSCRIÇÃO

REGIÃO AUTÓNOMA DA MADEIRA

HOMENS / MULHERES	< 25 ANOS			≥ 25 ANOS			TOTAL
	TOTAL	< 1ANO	≥1ANO	TOTAL	< 1ANO	≥1ANO	
Total	791	657	134	4 947	2 915	2 032	5 738
Calheta	39	36	3	222	115	107	261
Câmara de Lobos	107	90	17	545	333	212	652
Funchal	270	235	35	1 972	1 183	789	2 242
Machico	70	54	16	513	317	196	583
Ponta do Sol	34	24	10	222	140	82	256
Porto Moniz	3	3	0	54	33	21	57
Ribeira Brava	63	50	13	266	154	112	329
Santa Cruz	144	117	27	749	418	331	893
Santana	17	10	7	172	80	92	189
São Vicente	25	21	4	81	39	42	106
Porto Santo	19	17	2	151	103	48	170
HOMENS							
Total	371	308	63	2 241	1 340	901	2 612
Calheta	16	14	2	101	50	51	117
Câmara de Lobos	47	41	6	220	127	93	267
Funchal	140	121	19	952	574	378	1 092
Machico	39	30	9	273	193	80	312
Ponta do Sol	16	12	4	76	46	30	92
Porto Moniz	1	1	0	28	17	11	29
Ribeira Brava	30	20	10	104	61	43	134
Santa Cruz	58	48	10	309	178	131	367
Santana	9	7	2	80	36	44	89
São Vicente	9	8	1	37	18	19	46
Porto Santo	6	6	0	61	40	21	67
MULHERES							
Total	420	349	71	2 706	1 575	1 131	3 126
Calheta	23	22	1	121	65	56	144
Câmara de Lobos	60	49	11	325	206	119	385
Funchal	130	114	16	1 020	609	411	1 150
Machico	31	24	7	240	124	116	271
Ponta do Sol	18	12	6	146	94	52	164
Porto Moniz	2	2	0	26	16	10	28
Ribeira Brava	33	30	3	162	93	69	195
Santa Cruz	86	69	17	440	240	200	526
Santana	8	3	5	92	44	48	100
São Vicente	16	13	3	44	21	23	60
Porto Santo	13	11	2	90	63	27	103

Distribuição Percentual do Desemprego Registrado por Concelhos

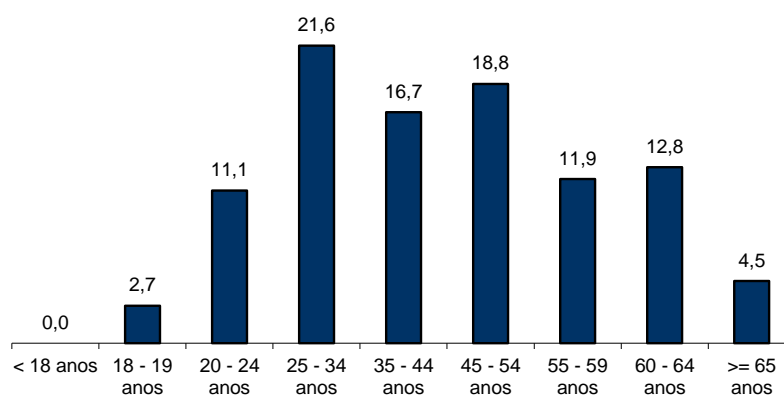


QUADRO III - DESEMPREGO REGISTRADO POR GRUPO ETÁRIO SEGUNDO O TEMPO DE INSCRIÇÃO

REGIÃO AUTÓNOMA DA MADEIRA

HOMENS / MULHERES	TEMPO DE INSCRIÇÃO						TOTAL
	< 1MÊS	1 - 2 MESES	3 - 5 MESES	6 - 11 MESES	12 - 23 MESES	>= 24 MESES	
Total	523	1 304	982	763	900	1 266	5 738
< 18 anos	-	-	-	-	-	-	0
18 - 19 anos	15	73	56	5	7	-	156
20 - 24 anos	68	222	154	64	71	56	635
25 - 34 anos	160	311	216	195	193	162	1 237
35 - 44 anos	111	226	180	158	155	130	960
45 - 54 anos	93	237	190	144	169	245	1 078
55 - 59 anos	42	117	85	88	136	214	682
60 - 64 anos	25	93	74	82	127	331	732
>= 65 anos	9	25	27	27	42	128	258
HOMENS							
Total	254	611	439	344	406	558	2 612
< 18 anos	-	-	-	-	-	-	0
18 - 19 anos	9	28	27	5	5	-	74
20 - 24 anos	31	109	67	32	35	23	297
25 - 34 anos	75	147	104	72	85	71	554
35 - 44 anos	57	110	63	67	56	32	385
45 - 54 anos	43	106	85	63	67	97	461
55 - 59 anos	17	58	44	42	74	89	324
60 - 64 anos	15	41	39	48	62	182	387
>= 65 anos	7	12	10	15	22	64	130
MULHERES							
Total	269	693	543	419	494	708	3 126
< 18 anos	-	-	-	-	-	-	0
18 - 19 anos	6	45	29	-	2	-	82
20 - 24 anos	37	113	87	32	36	33	338
25 - 34 anos	85	164	112	123	108	91	683
35 - 44 anos	54	116	117	91	99	98	575
45 - 54 anos	50	131	105	81	102	148	617
55 - 59 anos	25	59	41	46	62	125	358
60 - 64 anos	10	52	35	34	65	149	345
>= 65 anos	2	13	17	12	20	64	128

Distribuição Percentual do Desemprego Registrado por Grupos Etários





QUADRO IV - DESEMPREGO REGISTRADO POR GRUPOS DE PROFISSÕES
Situação no fim dos meses

REGIÃO AUTÓNOMA DA MADEIRA

Grupos de Profissões - CPP/10	DEZEMBRO/24				NOVEMBRO/25				DEZEMBRO/25				Var. %	
	H	M	TOTAL	%	H	M	TOTAL	%	H	M	TOTAL	%	Mês homól.	Mês anter.
Total	2 969	3 862	6 831	100,0	2 521	3 086	5 607	100,0	2 612	3 126	5 738	100,0	-16,0	2,3
01 Oficiais das Forças Armadas	2	-	2	0,0	2	-	2	0,0	2	-	2	0,0	-	-
02 Sargentos das Forças Armadas	2	2	4	0,1	-	1	1	0,0	1	1	2	0,0	-50,0	100,0
03 Outro pessoal das Forças Armadas	18	-	18	0,3	9	-	9	0,2	10	-	10	0,2	-44,4	11,1
11 Repres.do poder legislativo e de órgãos executivos, dirigentes sup. Adm.Pública, de org.espec., diretores e gestores de empresas	6	1	7	0,1	9	1	10	0,2	9	1	10	0,2	42,9	-
12 Diretores de serviços administrativos e comerciais	18	8	26	0,4	16	7	23	0,4	16	8	24	0,4	-7,7	4,3
13 Diretores de produção e de serviços especializados	14	4	18	0,3	12	3	15	0,3	11	3	14	0,2	-22,2	-6,7
14 Diretores de hotelaria, restauração, comércio e de outros serviços	30	20	50	0,7	30	19	49	0,9	33	19	52	0,9	4,0	6,1
21 Especialistas das ciências físicas, matemáticas, engenharias e técnicas afins	96	111	207	3,0	94	95	189	3,4	101	91	192	3,3	-7,2	1,6
22 Profissionais de saúde	7	42	49	0,7	5	24	29	0,5	6	25	31	0,5	-36,7	6,9
23 Professores	27	42	69	1,0	19	37	56	1,0	18	37	55	1,0	-20,3	-1,8
24 Especialistas em finanças, contabilidade, org. administrativa, relações púb. e comerciais	97	116	213	3,1	80	110	190	3,4	85	112	197	3,4	-7,5	3,7
25 Especialistas em tecnologias de informação e comunicação (TIC)	57	11	68	1,0	73	13	86	1,5	70	12	82	1,4	20,6	-4,7
26 Especialistas em assuntos jurídicos, sociais, artísticos e culturais	55	110	165	2,4	59	91	150	2,7	56	93	149	2,6	-9,7	-0,7
31 Técnicos e prof. das ciências e engenharia, de nível intermédio	74	13	87	1,3	67	13	80	1,4	66	13	79	1,4	-9,2	-1,3
32 Técnicos e profissionais, de nível intermédio da saúde	23	88	111	1,6	11	81	92	1,6	11	81	92	1,6	-17,1	-
33 Técnicos de nível intermédio, das áreas financeira, administrativa e dos negócios	101	124	225	3,3	95	112	207	3,7	101	110	211	3,7	-6,2	1,9
34 Técnicos nível intermédio dos serviços jurídicos, sociais, desportivos, culturais e simil.	106	139	245	3,6	103	99	202	3,6	105	98	203	3,5	-17,1	0,5
35 Técnicos das tecnologias de informação e comunicação	63	6	69	1,0	65	7	72	1,3	65	8	73	1,3	5,8	1,4
41 Empregados de escritório, secretários em geral e operadores de processamento de dados	148	456	604	8,8	118	362	480	8,6	126	363	489	8,5	-19,0	1,9
42 Pessoal de apoio direto a clientes	74	199	273	4,0	68	145	213	3,8	70	147	217	3,8	-20,5	1,9
43 Operadores de dados, de contabilidade, estatística, de serv. financ. e relac. com o registo	96	31	127	1,9	88	25	113	2,0	99	29	128	2,2	0,8	13,3
44 Outro pessoal de apoio de tipo administrativo	6	14	20	0,3	3	13	16	0,3	3	13	16	0,3	-20,0	-
51 Trabalhadores dos serviços pessoais	172	245	417	6,1	144	229	373	6,7	152	230	382	6,7	-8,4	2,4
52 Vendedores	126	546	672	9,8	98	423	521	9,3	97	426	523	9,1	-22,2	0,4
53 Trabalhadores dos cuidados pessoais e similares	14	342	356	5,2	13	294	307	5,5	13	294	307	5,4	-13,8	-
54 Pessoal dos serviços de proteção e segurança	42	4	46	0,7	22	1	23	0,4	32	3	35	0,6	-23,9	52,2
61 Agricultores e trab. qualificados da agricultura e prod. animal, orientados para o mercado	124	13	137	2,0	102	10	112	2,0	97	10	107	1,9	-21,9	-4,5
62 Trab. qualificados da floresta, pesca e caça, orientados para o mercado	87	4	91	1,3	105	1	106	1,9	108	-	108	1,9	18,7	1,9
63 Agricultores, criadores de animais, pescadores, caçadores e coletores, de subsistência	13	3	16	0,2	8	-	8	0,1	8	-	8	0,1	-50,0	-
71 Trabalhadores qualificados da construção e similares, exceto eletricitista	166	-	166	2,4	116	-	116	2,1	116	-	116	2,0	-30,1	-
72 Trabalhadores qualificados da metalurgia, metalomecânica e simil.	86	-	86	1,3	62	-	62	1,1	56	-	56	1,0	-34,9	-9,7
73 Trab. qualificados da impressão, fabrico de instrum. precisão, joalheiros, artesãos e simil.	7	4	11	0,2	4	6	10	0,2	4	6	10	0,2	-9,1	-
74 Trabalhadores qualificados em eletricidade e em eletrónica	47	1	48	0,7	38	-	38	0,7	41	1	42	0,7	-12,5	10,5
75 Trabalhadores da transf. alimentos, da madeira, do vestuário e outras ind. e artesanato	49	47	96	1,4	52	49	101	1,8	52	44	96	1,7	-	-5,0
81 Operadores de instalações fixas e máquinas	21	47	68	1,0	13	38	51	0,9	19	34	53	0,9	-22,1	3,9
82 Trabalhadores da montagem	7	1	8	0,1	4	1	5	0,1	6	3	9	0,2	12,5	80,0
83 Condutores de veículos e operadores de equipamentos móveis	292	10	302	4,4	208	14	222	4,0	214	15	229	4,0	-24,2	3,2
91 Trabalhadores de limpeza	77	745	822	12,0	72	500	572	10,2	79	538	617	10,8	-24,9	7,9
92 Trabalhadores não qualificados da agricultura, produção animal, pesca e floresta	9	5	14	0,2	7	5	12	0,2	6	5	11	0,2	-21,4	-8,3
93 Trabalhadores não qualificados da ind. extrativa, construção, ind. transf. e transportes	124	62	186	2,7	122	48	170	3,0	124	52	176	3,1	-5,4	3,5
94 Assistentes na preparação de refeições	88	112	200	2,9	66	95	161	2,9	75	91	166	2,9	-17,0	3,1
95 Vendedores ambulantes (exceto de alimentos) e prestadores de serviços na rua	3	-	3	0,0	-	-	-	-	-	-	-	-	-100,0	-
96 Trabalhadores dos resíduos e de outros serviços elementares	295	134	429	6,3	239	114	353	6,3	249	110	359	6,3	-16,3	1,7

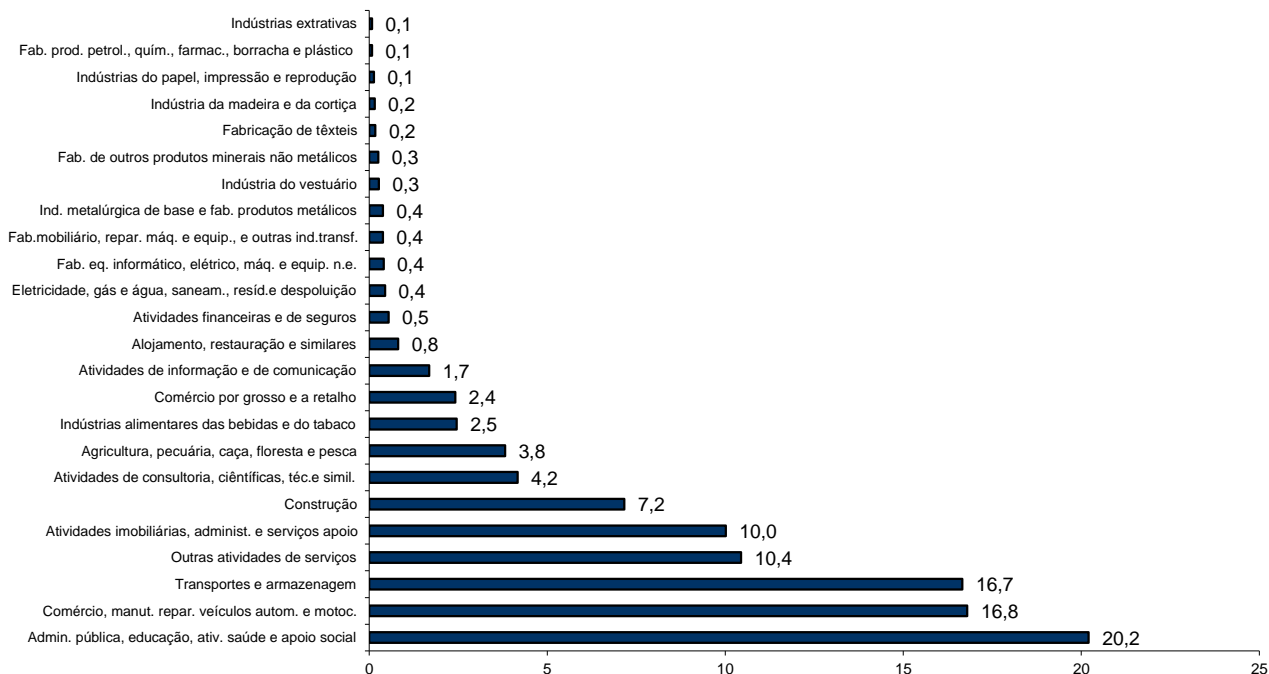
QUADRO V - DESEMPREGO REGISTRADO (NOVO EMPREGO) POR ATIVIDADE ECONÓMICA

Situação no fim dos meses

REGIÃO AUTÓNOMA DA MADEIRA

Atividade Económica - CAE / Rev.4	DEZEMBRO/24				NOVEMBRO/25				DEZEMBRO/25				Var. %	
	H	M	TOTAL	%	H	M	TOTAL	%	H	M	TOTAL	%	Mês homól.	Mês anter.
Total	2 619	3 491	6 110	100,0	2 226	2 770	4 996	100,0	2 338	2 824	5 162	100,0	-15,5	3,3
Agricultura, prod. animal, caça, floresta e pesca	164	37	201	3,3	168	26	194	3,9	169	28	197	3,8	-2,0	1,5
Indústria, energia e água e construção	561	214	775	12,7	460	171	631	12,6	466	176	642	12,4	-17,2	1,7
Indústrias extrativas		2	2	0,0	3	1	4	0,1	3	1	4	0,1	100,0	-
Indústrias alimentares das bebidas e do tabaco	71	75	146	2,4	60	67	127	2,5	58	69	127	2,5	-13,0	-
Fabricação de têxteis	1	15	16	0,3	2	8	10	0,2	2	7	9	0,2	-43,8	-10,0
Indústria do vestuário	2	19	21	0,3	3	11	14	0,3	3	11	14	0,3	-33,3	-
Indústria do couro e dos produtos do couro	1	1	2	0,0	-	1	1	0,0	-	1	1	0,0	-50,0	-
Indústria da madeira e da cortiça	7	2	9	0,1	6	2	8	0,2	6	2	8	0,2	-11,1	-
Indústrias do papel, impressão e reprodução	6	2	8	0,1	4	4	8	0,2	3	4	7	0,1	-12,5	-12,5
Fab. prod. petrol., quím., farmac., borracha e plástico	2	1	3	0,0	1	2	3	0,1	2	2	4	0,1	33,3	33,3
Fab. de outros produtos minerais não metálicos	9	1	10	0,2	10	3	13	0,3	9	4	13	0,3	30,0	-
Ind. metalúrgica de base e fab. produtos metálicos	29	2	31	0,5	18	4	22	0,4	18	2	20	0,4	-35,5	-9,1
Fab. eq. informático, elétrico, máq. e equip. n.e.	3	5	8	0,1	8	5	13	0,3	13	8	21	0,4	162,5	61,5
Fab. veic. auto, componentes e outro eq. transporte	-	-	-	-	1	-	1	0,0	1	-	1	0,0	-	-
Fab.mobiliário, repar. máq. e equip., e outras ind.transf.	19	5	24	0,4	15	5	20	0,4	15	5	20	0,4	-16,7	-
Electricidade, gás e água, saneam., resid.e despoluição	8	11	19	0,3	13	9	22	0,4	13	10	23	0,4	21,1	4,5
Construção	403	73	476	7,8	316	49	365	7,3	320	50	370	7,2	-22,3	1,4
Serviços	1 894	3 240	5 134	84,0	1 598	2 573	4 171	83,5	1 703	2 620	4 323	83,7	-15,8	3,6
Comércio por grosso e a retalho	394	687	1 081	17,7	296	558	854	17,1	312	555	867	16,8	-19,8	1,5
Transportes e armazenagem	97	49	146	2,4	92	28	120	2,4	98	27	125	2,4	-14,4	4,2
Atividades de alojamento e restauração	360	653	1 013	16,6	311	514	825	16,5	337	523	860	16,7	-15,1	4,2
Ativ. edição, difusão e produção e distrib. conteúdos	9	12	21	0,3	23	16	39	0,8	25	17	42	0,8	100,0	7,7
Técnicas de informação e Telecomunicações	56	32	88	1,4	50	38	88	1,8	50	37	87	1,7	-1,1	-1,1
Atividades financeiras e de seguros	21	24	45	0,7	12	14	26	0,5	12	16	28	0,5	-37,8	7,7
Atividades imobiliárias, administ. e serviços apoio	234	354	588	9,6	208	274	482	9,6	223	294	517	10,0	-12,1	7,3
Atividades de consultoria, científicas, téc.e simil.	84	168	252	4,1	74	132	206	4,1	79	136	215	4,2	-14,7	4,4
Admin. pública, educação, ativ. saúde e apoio social	419	806	1 225	20,0	354	650	1 004	20,1	374	669	1 043	20,2	-14,9	3,9
Outras atividades de serviços	220	455	675	11,0	178	349	527	10,5	193	346	539	10,4	-20,1	2,3

Distribuição Percentual do Desemprego Registrado (Novo Emprego) por Atividade Económica





QUADRO VI - DESEMPREGADOS INSCRITOS POR GRUPOS DE PROFISSÕES
Movimento ao longo dos meses

REGIÃO AUTÓNOMA DA MADEIRA

Grupos de Profissões - CPP/10	DEZEMBRO/24				NOVEMBRO/25				DEZEMBRO/25				Var. %	
	H	M	TOTAL	%	H	M	TOTAL	%	H	M	TOTAL	%	Mês homól.	Mês anter.
Total	262	284	546	100,0	371	432	803	100,0	269	295	564	100,0	3,3	-29,8
01 Oficiais das Forças Armadas	-	-	-	-	-	-	-	-	1	-	1	0,2	-	-
02 Sargentos das Forças Armadas	-	1	1	0,2	-	-	-	-	-	-	-	-	-100,0	-
03 Outro pessoal das Forças Armadas	1	-	1	0,2	-	-	-	-	-	-	-	-	-100,0	-
11 Repres.do poder legislativo e de órgãos executivos, dirigentes sup. Adm.Pública, de org.espec., diretores e gestores de	-	1	1	0,2	2	1	3	0,4	-	-	-	-	-100,0	-100,0
12 Diretores de serviços administrativos e comerciais	-	-	-	-	-	-	-	-	-	-	-	-	-	-
13 Diretores de produção e de serviços especializados	-	-	-	-	1	1	2	0,2	-	-	-	-	-	-100,0
14 Diretores de hotelaria, restauração, comércio e de outros serviços	1	2	3	0,5	3	3	6	0,7	1	3	4	0,7	33,3	-33,3
21 Especialistas das ciências físicas, matemáticas, engenharias e técnicas afins	3	4	7	1,3	14	10	24	3,0	11	4	15	2,7	114,3	-37,5
22 Profissionais de saúde	2	-	2	0,4	1	4	5	0,6	1	1	2	0,4	-	-60,0
23 Professores	2	2	4	0,7	3	4	7	0,9	-	3	3	0,5	-25,0	-57,1
24 Especialistas em finanças, contabilidade, org. administrativa, relações públ. e comerciais	5	10	15	2,7	11	7	18	2,2	6	11	17	3,0	13,3	-5,6
25 Especialistas em tecnologias de informação e comunicação (TIC)	10	-	10	1,8	8	2	10	1,2	5	1	6	1,1	-40,0	-40,0
26 Especialistas em assuntos jurídicos, sociais, artísticos e culturais	3	7	10	1,8	5	8	13	1,6	4	4	8	1,4	-20,0	-38,5
31 Técnicos e profissões das ciências e engenharia, de nível intermédio	4	1	5	0,9	9	-	9	1,1	5	3	8	1,4	60,0	-11,1
32 Técnicos e profissionais, de nível intermédio da saúde	1	12	13	2,4	-	10	10	1,2	1	9	10	1,8	-23,1	-
33 Técnicos de nível intermédio, das áreas financeira, administrativa e dos negócios	5	8	13	2,4	8	14	22	2,7	9	11	20	3,5	53,8	-9,1
34 Técnicos nível intermédio dos serviços jurídicos, sociais, desportivos, culturais e simil.	10	10	20	3,7	13	7	20	2,5	3	5	8	1,4	-60,0	-60,0
35 Técnicos das tecnologias de informação e comunicação	4	-	4	0,7	3	-	3	0,4	3	1	4	0,7	-	33,3
41 Empregados de escritório, secretários em geral e operadores de processamento de dados	9	28	37	6,8	11	38	49	6,1	10	25	35	6,2	-5,4	-28,6
42 Pessoal de apoio direto a clientes	7	12	19	3,5	12	19	31	3,9	11	18	29	5,1	52,6	-6,5
43 Operadores de dados, de contabilidade, estatística, de serv. financ. e relac. com o registo	11	3	14	2,6	12	3	15	1,9	9	4	13	2,3	-7,1	-13,3
44 Outro pessoal de apoio de tipo administrativo	1	-	1	0,2	-	1	1	0,1	-	-	-	-	-100,0	-100,0
51 Trabalhadores dos serviços pessoais	27	27	54	9,9	40	43	83	10,3	29	30	59	10,5	9,3	-28,9
52 Vendedores	10	32	42	7,7	13	73	86	10,7	11	51	62	11,0	47,6	-27,9
53 Trabalhadores dos cuidados pessoais e similares	1	37	38	7,0	4	41	45	5,6	-	27	27	4,8	-28,9	-40,0
54 Pessoal dos serviços de proteção e segurança	4	1	5	0,9	4	-	4	0,5	9	1	10	1,8	100,0	150,0
61 Agricultores e trab. qualificados da agricultura e prod. animal, orientados para o mercado	9	-	9	1,6	14	-	14	1,7	7	-	7	1,2	-22,2	-50,0
62 Trab. qualificados da floresta, pesca e caça, orientados para o mercado	5	-	5	0,9	26	-	26	3,2	6	-	6	1,1	20,0	-76,9
63 Agricultores, criadores de animais, pescadores, caçadores e coletores, de subsistência	-	-	-	-	1	-	1	0,1	-	-	-	-	-	-100,0
71 Trabalhadores qualificados da construção e similares, exceto electricista	15	-	15	2,7	21	-	21	2,6	13	-	13	2,3	-13,3	-38,1
72 Trabalhadores qualificados da metalurgia, metalomecânica e simil.	10	-	10	1,8	12	-	12	1,5	3	-	3	0,5	-70,0	-75,0
73 Trab. qualificados da impressão, fabrico de instrum. precisão, joalheiros, artesãos e simil.	1	-	1	0,2	-	1	1	0,1	1	-	1	0,2	-	-
74 Trabalhadores qualificados em eletricidade e em eletrónica	11	-	11	2,0	4	-	4	0,5	11	1	12	2,1	9,1	200,0
75 Trabalhadores da transf. alimentos, da madeira, do vestuário e outras ind. e artesanato	2	2	4	0,7	6	12	18	2,2	5	1	6	1,1	50,0	-66,7
81 Operadores de instalações fixas e máquinas	3	5	8	1,5	2	3	5	0,6	3	-	3	0,5	-62,5	-40,0
82 Trabalhadores da montagem	-	-	-	-	-	-	-	-	1	2	3	0,5	-	-
83 Condutores de veículos e operadores de equipamentos móveis	25	1	26	4,8	20	3	23	2,9	25	2	27	4,8	3,8	17,4
91 Trabalhadores de limpeza	9	67	76	13,9	15	95	110	13,7	9	64	73	12,9	-3,9	-33,6
92 Trabalhadores não qualificados da agricultura, produção animal, pesca e floresta	3	-	3	0,5	1	-	1	0,1	-	-	-	-	-100,0	-100,0
93 Trabalhadores não qualificados da ind. extrativa, construção, ind. transf. e transportes	14	-	14	2,6	14	11	25	3,1	18	3	21	3,7	50,0	-16,0
94 Assistentes na preparação de refeições	18	9	27	4,9	24	14	38	4,7	20	7	27	4,8	-	-28,9
95 Vendedores ambulantes (exceto de alimentos) e prestadores de serviços na rua	-	-	-	-	-	-	-	-	-	-	-	-	-	-
96 Trabalhadores dos resíduos e de outros serviços elementares	16	2	18	3,3	34	4	38	4,7	18	3	21	3,7	16,7	-44,7

QUADRO VII - DESEMPREGADOS INSCRITOS (NOVO EMPREGO) POR ATIVIDADE ECONÓMICA
Movimento ao longo dos meses

REGIÃO AUTÓNOMA DA MADEIRA

Atividade Económica - CAE / Rev.4	DEZEMBRO/24				NOVEMBRO/25				DEZEMBRO/25				Var. %	
	H	M	TOTAL	%	H	M	TOTAL	%	H	M	TOTAL	%	Mês homól.	Mês anter.
Total	235	257	492	100,0	318	390	708	100,0	250	272	522	100,0	6,1	-26,3
Agricultura, prod. animal, caça, floresta e pesca	16	-	16	3,3	32	-	32	4,5	12	2	14	2,7	-12,5	-56,3
Indústria, energia e água e construção	54	18	72	14,6	64	21	85	12,0	52	14	66	12,6	-8,3	-22,4
Indústrias extrativas	-	-	-	-	-	-	-	-	-	-	-	-	-	-
Indústrias alimentares das bebidas e do tabaco	3	7	10	2,0	5	13	18	2,5	7	7	14	2,7	40,0	-22,2
Fabricação de têxteis	-	-	-	-	-	1	1	0,1	-	-	-	-	-	-100,0
Indústria do vestuário	-	1	1	0,2	-	3	3	0,4	-	-	-	-	-100,0	-100,0
Indústria do couro e dos produtos do couro	-	-	-	-	-	-	-	-	-	-	-	-	-	-
Indústria da madeira e da cortiça	-	-	-	-	1	-	1	0,1	1	-	1	0,2	-	-
Indústrias do papel, impressão e reprodução	1	-	1	0,2	-	-	-	-	-	-	-	-	-100,0	-
Fab. prod. petrol., quím., farmac., borracha e plástico	1	-	1	0,2	-	-	-	-	-	-	-	-	-100,0	-
Fab. de outros produtos minerais não metálicos	-	-	-	-	1	1	2	0,3	-	-	-	-	-	-100,0
Ind. metalúrgica de base e fab. produtos metálicos	2	-	2	0,4	1	1	2	0,3	2	-	2	0,4	-	-
Fab. eq. informático, elétrico, máq. e equip. n.e.	-	1	1	0,2	2	-	2	0,3	6	3	9	1,7	800,0	350,0
Fab. veíc. auto, componentes e outro eq. transporte	-	-	-	-	-	-	-	-	-	-	-	-	-	-
Fab. mobiliário, repar. máq. e equip., e outras ind. transf.	3	1	4	0,8	2	-	2	0,3	1	-	1	0,2	-75,0	-50,0
Eletricidade, gás e água, saneam., resid.e despoluição	1	-	1	0,2	2	-	2	0,3	3	2	5	1,0	400,0	150,0
Construção	43	8	51	10,4	50	2	52	7,3	32	2	34	6,5	-33,3	-34,6
Serviços	165	239	404	82,1	222	369	591	83,5	186	256	442	84,7	9,4	-25,2
Comércio por grosso e a retalho	30	39	69	14,0	25	78	103	14,5	36	47	83	15,9	20,3	-19,4
Transportes e armazenagem	9	9	18	3,7	18	5	23	3,2	15	1	16	3,1	-11,1	-30,4
Atividades de alojamento e restauração	51	66	117	23,8	75	116	191	27,0	61	74	135	25,9	15,4	-29,3
Ativ. edição, difusão e produção e distrib. conteúdos	2	-	2	0,4	-	-	-	-	4	1	5	1,0	150,0	-
Técnicas de informação e Telecomunicações	8	-	8	1,6	3	5	8	1,1	4	4	8	1,5	-	-
Atividades financeiras e de seguros	1	1	2	0,4	-	1	1	0,1	1	2	3	0,6	50,0	200,0
Atividades imobiliárias, administ. e serviços apoio	19	36	55	11,2	48	60	108	15,3	33	45	78	14,9	41,8	-27,8
Atividades de consultoria, científicas, téc.e simil.	9	7	16	3,3	8	5	13	1,8	6	13	19	3,6	18,8	46,2
Admin. pública, educação, ativ. saúde e apoio social	18	54	72	14,6	25	57	82	11,6	9	40	49	9,4	-31,9	-40,2
Outras atividades de serviços	18	27	45	9,1	20	42	62	8,8	17	29	46	8,8	2,2	-25,8



QUADRO VIII - DESEMPREGADOS INSCRITOS POR MOTIVO DE INSCRIÇÃO
Movimento ao longo do mês

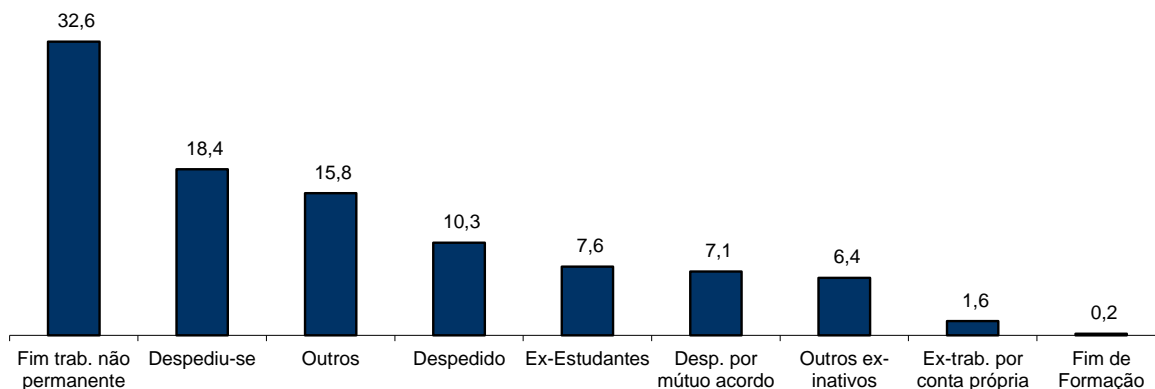
REGIÃO AUTÓNOMA DA MADEIRA

MOTIVOS DE INSCRIÇÃO	H	M	TOTAL	%
Total	269	295	564	100,0
Ex-Estudantes	18	25	43	7,6
Fim de Formação	1	-	1	0,2
Despedido	31	27	58	10,3
Despediu-se	56	48	104	18,4
Despedimento por mútuo acordo	19	21	40	7,1
Fim de trabalho não permanente	80	104	184	32,6
Ex-trabalhador por conta própria	5	4	9	1,6
Outros ex-inativos *	17	19	36	6,4
Outros **	42	47	89	15,8

* Outros ex-inativos - inclui ex-domésticas, reformados e indivíduos em situação de inatividade que decidiram procurar um emprego por conta de outrem.

** Outros - inclui reinscrições após anulações por falta à conv/controlo, ex-emigrantes e beneficiários de prestações de desemprego no espaço europeu.

Distribuição Percentual dos Desempregados Inscritos por Motivos de Inscrição



QUADRO IX - OFERTAS DE EMPREGO POR GRUPOS DE PROFISSÕES
Movimento ao longo dos meses

REGIÃO AUTÓNOMA DA MADEIRA

Grupos de Profissões - CPP/10	DEZEMBRO/24		NOVEMBRO/25		DEZEMBRO/25		Var. %	
	V.A.	%	V.A.	%	V.A.	%	Mês homól.	Mês anter.
Total	114	100,0	134	100,0	89	100,0	-21,9	-33,6
01 Oficiais das Forças Armadas	-	-	-	-	-	-	-	-
02 Sargentos das Forças Armadas	-	-	-	-	-	-	-	-
03 Outro pessoal das Forças Armadas	-	-	-	-	-	-	-	-
11 Repres.do poder legislativo e de órgãos executivos, dirigentes sup. Adm.Pública, de org.espec., diretores e gestores de empresas	-	-	-	-	-	-	-	-
12 Diretores de serviços administrativos e comerciais	-	-	-	-	-	-	-	-
13 Diretores de produção e de serviços especializados	-	-	-	-	-	-	-	-
14 Diretores de hotelaria, restauração, comércio e de outros serviços	-	-	2	1,5	1	1,1	-	-50,0
21 Especialistas das ciências físicas, matemáticas, engenharias e técnicas afins	3	2,6	4	3,0	2	2,2	-33,3	-50,0
22 Profissionais de saúde	1	0,9	3	2,2	4	4,5	300,0	33,3
23 Professores	2	1,8	1	0,7	-	-	-100,0	-100,0
24 Especialistas em finanças, contabilidade, org. administrativa, relações púb. e comerciais	14	12,3	8	6,0	5	5,6	-64,3	-37,5
25 Especialistas em tecnologias de informação e comunicação (TIC)	13	11,4	1	0,7	2	2,2	-84,6	100,0
26 Especialistas em assuntos jurídicos, sociais, artísticos e culturais	1	0,9	1	0,7	5	5,6	400,0	400,0
31 Técnicos e profissões das ciências e engenharia, de nível intermédio	1	0,9	-	-	2	2,2	100,0	-
32 Técnicos e profissionais, de nível intermédio da saúde	-	-	3	2,2	3	3,4	-	-
33 Técnicos de nível intermédio, das áreas financeira, administrativa e dos negócios	9	7,9	2	1,5	5	5,6	-44,4	150,0
34 Técnicos nível intermédio dos serviços jurídicos, sociais, desportivos, culturais e simil.	2	1,8	2	1,5	1	1,1	-50,0	-50,0
35 Técnicos das tecnologias de informação e comunicação	-	-	4	3,0	-	-	-	-100,0
41 Empregados de escritório, secretários em geral e operadores de processamento de dados	8	7,0	6	4,5	8	9,0	-	33,3
42 Pessoal de apoio direto a clientes	3	2,6	8	6,0	3	3,4	-	-62,5
43 Operadores de dados, de contabilidade, estatística, de serv. financ. e relac. com o registo	1	0,9	-	-	2	2,2	100,0	-
44 Outro pessoal de apoio de tipo administrativo	1	0,9	2	1,5	1	1,1	-	-50,0
51 Trabalhadores dos serviços pessoais	18	15,8	28	20,9	11	12,4	-38,9	-60,7
52 Vendedores	7	6,1	7	5,2	5	5,6	-28,6	-28,6
53 Trabalhadores dos cuidados pessoais e similares	6	5,3	2	1,5	2	2,2	-66,7	-
54 Pessoal dos serviços de proteção e segurança	-	-	1	0,7	-	-	-	-100,0
61 Agricultores e trab. qualificados da agricultura e prod. animal, orientados para o mercado	1	0,9	2	1,5	3	3,4	200,0	50,0
62 Trab. qualificados da floresta, pesca e caça, orientados para o mercado	1	0,9	-	-	2	2,2	100,0	-
63 Agricultores, criadores de animais, pescadores, caçadores e coletores, de subsistência	-	-	-	-	-	-	-	-
71 Trabalhadores qualificados da construção e similares, exceto eletricitista	3	2,6	6	4,5	3	3,4	-	-50,0
72 Trabalhadores qualificados da metalurgia, metalomecânica e similares	1	0,9	1	0,7	1	1,1	-	-
73 Trab. qualificados da impressão, fabrico de instrum. precisão, joalheiros, artesãos e simil.	-	-	-	-	1	1,1	-	-
74 Trabalhadores qualificados em eletricidade e em eletrónica	1	0,9	4	3,0	2	2,2	100,0	-50,0
75 Trabalhadores da transf. alimentos, da madeira, do vestuário e outras ind. e artesanato	2	1,8	4	3,0	-	-	-100,0	-100,0
81 Operadores de instalações fixas e máquinas	-	-	-	-	-	-	-	-
82 Trabalhadores da montagem	-	-	-	-	-	-	-	-
83 Condutores de veiculos e operadores de equipamentos móveis	3	2,6	8	6,0	3	3,4	-	-62,5
91 Trabalhadores de limpeza	6	5,3	10	7,5	6	6,7	-	-40,0
92 Trabalhadores não qualificados da agricultura, produção animal, pesca e floresta	-	-	1	0,7	-	-	-	-100,0
93 Trabalhadores não qualificados da ind. extrativa, construção, ind. transf. e transportes	2	1,8	1	0,7	1	1,1	-50,0	-
94 Assistentes na preparação de refeições	2	1,8	8	6,0	3	3,4	50,0	-62,5
95 Vendedores ambulantes (exceto de alimentos) e prestadores de serviços na rua	-	-	-	-	-	-	-	-
96 Trabalhadores dos resíduos e de outros serviços elementares	2	1,8	4	3,0	2	2,2	-	-50,0



QUADRO X - OFERTAS DE EMPREGO POR ATIVIDADE ECONÓMICA

Movimento ao longo dos meses

REGIÃO AUTÓNOMA DA MADEIRA

Atividade Económica - CAE / Rev.4	DEZEMBRO/24		NOVEMBRO/25		DEZEMBRO/25		Var. %	
	V.A.	%	V.A.	%	V.A.	%	Mês homól.	Mês anter.
Total	114	100,0	134	100,0	89	100,0	-21,9	-33,6
Agricultura, prod. animal, caça, floresta e pesca	1	0,9	2	1,5	3	3,4	200,0	50,0
Indústria, energia e água e construção	4	3,5	26	19,4	12	13,5	200,0	-53,8
Indústrias extrativas	-	-	-	-	-	-	-	-
Indústrias alimentares das bebidas e do tabaco	1	0,9	11	8,2	1	1,1	-	-90,9
Fabricação de têxteis	-	-	-	-	-	-	-	-
Indústria do vestuário	-	-	-	-	-	-	-	-
Indústria do couro e dos produtos do couro	-	-	1	0,7	-	-	-	-100,0
Indústria da madeira e da cortiça	-	-	1	0,7	1	1,1	-	-
Indústrias do papel, impressão e reprodução	-	-	-	-	1	1,1	-	-
Fab. prod. petrol., quím., farmac., borracha e plástico	-	-	-	-	-	-	-	-
Fab. de outros produtos minerais não metálicos	-	-	-	-	-	-	-	-
Ind. metalúrgica de base e fab. produtos metálicos	-	-	-	-	-	-	-	-
Fab. eq. informático, elétrico, máq. e equip. n.e.	-	-	-	-	-	-	-	-
Fab. veíc. auto, componentes e outro eq. transporte	-	-	-	-	-	-	-	-
Fab.mobiliário, repar. máq. e equip., e outras ind.transf.	-	-	4	3,0	-	-	-	-100,0
Eletricidade, gás e água, saneam., resid.e despoluição	-	-	2	1,5	1	1,1	-	-50,0
Construção	3	2,6	7	5,2	8	9,0	166,7	14,3
Serviços	109	95,6	106	79,1	74	83,1	-32,1	-30,2
Comércio por grosso e a retalho	10	8,8	17	12,7	17	19,1	70,0	-
Transportes e armazenagem	5	4,4	2	1,5	1	1,1	-80,0	-50,0
Atividades de alojamento e restauração	22	19,3	40	29,9	17	19,1	-22,7	-57,5
Ativ. edição, difusão e produção e distrib. conteúdos	-	-	1	0,7	1	1,1	-	-
Técnicas de informação e Telecomunicações	24	21,1	4	3,0	3	3,4	-87,5	-25,0
Atividades financeiras e de seguros	-	-	-	-	-	-	-	-
Atividades imobiliárias, administ. e serviços apoio	7	6,1	7	5,2	11	12,4	57,1	57,1
Atividades de consultoria, científicas, téc.e simil.	8	7,0	9	6,7	5	5,6	-37,5	-44,4
Admin. pública, educação, ativ. saúde e apoio social	20	17,5	15	11,2	11	12,4	-45,0	-26,7
Outras atividades de serviços	13	11,4	11	8,2	8	9,0	-38,5	-27,3

QUADRO XI - OFERTAS DE EMPREGO POR GRUPOS DE PROFISSÕES
Situação no fim dos meses

REGIÃO AUTÓNOMA DA MADEIRA

Grupos de Profissões - CPP/10	DEZEMBRO/24		NOVEMBRO/25		DEZEMBRO/25		Var. %	
	V.A.	%	V.A.	%	V.A.	%	Mês homól.	Mês anter.
Total	305	100,0	482	100,0	405	100,0	32,8	-16,0
01 Oficiais das Forças Armadas	-	-	-	-	-	-	-	-
02 Sargentos das Forças Armadas	-	-	-	-	-	-	-	-
03 Outro pessoal das Forças Armadas	-	-	-	-	-	-	-	-
11 Repres.do poder legislativo e de órgãos executivos, dirigentes sup. Adm.Pública, de org.espec., diretores e gestores de empresas	-	-	-	-	-	-	-	-
12 Diretores de serviços administrativos e comerciais	-	-	-	-	-	-	-	-
13 Diretores de produção e de serviços especializados	-	-	-	-	-	-	-	-
14 Diretores de hotelaria, restauração, comércio e de outros serviços	2	0,7	3	0,6	3	0,7	50,0	
21 Especialistas das ciências físicas, matemáticas, engenharias e técnicas afins	4	1,3	9	1,9	6	1,5	50,0	-33,3
22 Profissionais de saúde	4	1,3	6	1,2	7	1,7	75,0	16,7
23 Professores	5	1,6	12	2,5	10	2,5	100,0	-16,7
24 Especialistas em finanças, contabilidade, org. administrativa, relações púb. e comerciais	4	1,3	4	0,8	3	0,7	-25,0	-25,0
25 Especialistas em tecnologias de informação e comunicação (TIC)	1	0,3	-	-	1	0,2	-	-
26 Especialistas em assuntos jurídicos, sociais, artísticos e culturais	-	-	1	0,2	2	0,5	-	100,0
31 Técnicos e profissões das ciências e engenharia, de nível intermédio	7	2,3	5	1,0	4	1,0	-42,9	-20,0
32 Técnicos e profissionais, de nível intermédio da saúde	-	-	4	0,8	4	1,0	-	-
33 Técnicos de nível intermédio, das áreas financeira, administrativa e dos negócios	7	2,3	4	0,8	7	1,7	-	75,0
34 Técnicos nível intermédio dos serviços jurídicos, sociais, desportivos, culturais e simil.	2	0,7	3	0,6	2	0,5	-	-33,3
35 Técnicos das tecnologias de informação e comunicação	1	0,3	1	0,2	-	-	-100,0	-100,0
41 Empregados de escritório, secretários em geral e operadores de processamento de dados	5	1,6	9	1,9	10	2,5	100,0	11,1
42 Pessoal de apoio direto a clientes	8	2,6	12	2,5	12	3,0	50,0	-
43 Operadores de dados, de contabilidade, estatística, de serv. financ. e relac. com o registo	4	1,3	6	1,2	4	1,0	-	-33,3
44 Outro pessoal de apoio de tipo administrativo	-	-	-	-	-	-	-	-
51 Trabalhadores dos serviços pessoais	94	30,8	125	25,9	104	25,7	10,6	-16,8
52 Vendedores	19	6,2	30	6,2	28	6,9	47,4	-6,7
53 Trabalhadores dos cuidados pessoais e similares	6	2,0	4	0,8	3	0,7	-50,0	-25,0
54 Pessoal dos serviços de proteção e segurança	2	0,7	2	0,4	1	0,2	-50,0	-50,0
61 Agricultores e trab. qualificados da agricultura e prod. animal, orientados para o mercado	8	2,6	4	0,8	3	0,7	-62,5	-25,0
62 Trab. qualificados da floresta, pesca e caça, orientados para o mercado	-	-	2	0,4	2	0,5	-	-
63 Agricultores, criadores de animais, pescadores, caçadores e coletores, de subsistência	-	-	1	0,2	1	0,2	-	-
71 Trabalhadores qualificados da construção e similares, exceto eletricitista	40	13,1	74	15,4	55	13,6	37,5	-25,7
72 Trabalhadores qualificados da metalurgia, metalomecânica e similares	10	3,3	30	6,2	27	6,7	170,0	-10,0
73 Trab. qualificados da impressão, fabrico de instrum. precisão, joalheiros, artesãos e simil.	-	-	1	0,2	1	0,2	-	-
74 Trabalhadores qualificados em eletricidade e em eletrónica	11	3,6	13	2,7	12	3,0	9,1	-7,7
75 Trabalhadores da transf. alimentos, da madeira, do vestuário e outras ind. e artesanato	8	2,6	11	2,3	7	1,7	-12,5	-36,4
81 Operadores de instalações fixas e máquinas	2	0,7	2	0,4	-	-	-100,0	-100,0
82 Trabalhadores da montagem	-	-	-	-	-	-	-	-
83 Condutores de veiculos e operadores de equipamentos móveis	7	2,3	23	4,8	20	4,9	185,7	-13,0
91 Trabalhadores de limpeza	14	4,6	27	5,6	23	5,7	64,3	-14,8
92 Trabalhadores não qualificados da agricultura, produção animal, pesca e floresta	-	-	-	-	-	-	-	-
93 Trabalhadores não qualificados da ind. extrativa, construção, ind. transf. e transportes	9	3,0	22	4,6	16	4,0	77,8	-27,3
94 Assistentes na preparação de refeições	17	5,6	25	5,2	20	4,9	17,6	-20,0
95 Vendedores ambulantes (exceto de alimentos) e prestadores de serviços na rua	-	-	-	-	-	-	-	-
96 Trabalhadores dos resíduos e de outros serviços elementares	4	1,3	7	1,5	7	1,7	75,0	-



QUADRO XII - OFERTAS DE EMPREGO POR ATIVIDADE ECONÓMICA

Situação no fim dos meses

REGIÃO AUTÓNOMA DA MADEIRA

Atividade Económica - CAE / Rev.4	DEZEMBRO/24		NOVEMBRO/25		DEZEMBRO/25		Var. %	
	V.A.	%	V.A.	%	V.A.	%	Mês homól.	Mês anter.
Total	305	100,0	482	100,0	405	100,0	32,8	-16,0
Agricultura, prod. animal, caça, floresta e pesca	3	1,0	5	1,0	2	0,5	-33,3	-60,0
Indústria, energia e água e construção	65	21,3	138	28,6	107	26,4	64,6	-22,5
Indústrias extrativas	-	-	-	-	-	-	-	-
Indústrias alimentares das bebidas e do tabaco	5	1,6	15	3,1	10	2,5	100,0	-33,3
Fabricação de têxteis	-	-	-	-	-	-	-	-
Indústria do vestuário	1	0,3	-	-	-	-	-100,0	-
Indústria do couro e dos produtos do couro	-	-	-	-	-	-	-	-
Indústria da madeira e da cortiça	4	1,3	3	0,6	3	0,7	-25,0	-
Indústrias do papel, impressão e reprodução	-	-	-	-	-	-	-	-
Fab. prod. petrol., quím., farmac., borracha e plástico	-	-	-	-	-	-	-	-
Fab. de outros produtos minerais não metálicos	-	-	-	-	-	-	-	-
Ind. metalúrgica de base e fab. produtos metálicos	2	0,7	5	1,0	4	1,0	100,0	-20,0
Fab. eq. informático, elétrico, máq. e equip. n.e.	-	-	-	-	-	-	-	-
Fab. veíc. auto, componentes e outro eq. transporte	-	-	2	0,4	2	0,5	-	-
Fab.mobiliário, repar. máq. e equip., e outras ind.transf.	1	0,3	2	0,4	2	0,5	100,0	-
Eletricidade, gás e água, saneam., resid.e despoluição	1	0,3	7	1,5	5	1,2	400,0	-28,6
Construção	51	16,7	104	21,6	81	20,0	58,8	-22,1
Serviços	237	77,7	339	70,3	296	73,1	24,9	-12,7
Comércio por grosso e a retalho	37	12,1	59	12,2	53	13,1	43,2	-10,2
Transportes e armazenagem	5	1,6	10	2,1	9	2,2	80,0	-10,0
Atividades de alojamento e restauração	121	39,7	163	33,8	138	34,1	14,0	-15,3
Ativ. edição, difusão e produção e distrib. conteúdos	-	-	-	-	1	0,2	-	-
Técnicas de informação e Telecomunicações	2	0,7	1	0,2	2	0,5	-	100,0
Atividades financeiras e de seguros	-	-	1	0,2	1	0,2	-	-
Atividades imobiliárias, administ. e serviços apoio	19	6,2	27	5,6	23	5,7	21,1	-14,8
Atividades de consultoria, científicas, téc.e simil.	9	3,0	11	2,3	12	3,0	33,3	9,1
Admin. pública, educação, ativ. saúde e apoio social	14	4,6	30	6,2	26	6,4	85,7	-13,3
Outras atividades de serviços	30	9,8	37	7,7	31	7,7	3,3	-16,2

QUADRO XIII - COLOCAÇÕES EFECTUADAS POR GRUPOS DE PROFISSÕES
Movimento ao longo dos meses

REGIÃO AUTÓNOMA DA MADEIRA

Grupos de Profissões - CPP/10	DEZEMBRO/24				NOVEMBRO/25				DEZEMBRO/25				Var. %	
	H	M	TOTAL	%	H	M	TOTAL	%	H	M	TOTAL	%	Mês homól.	Mês anter.
Total	41	62	103	100,0	40	51	91	100,0	22	30	52	100,0	-49,5	-42,9
01 Oficiais das Forças Armadas	-	-	-	-	-	-	-	-	-	-	-	-	-	-
02 Sargentos das Forças Armadas	-	-	-	-	-	-	-	-	-	-	-	-	-	-
03 Outro pessoal das Forças Armadas	-	-	-	-	-	-	-	-	-	-	-	-	-	-
11 Repres.do poder legislativo e de órgãos executivos, dirigentes sup. Adm.Pública, de org.espec., diretores e gestores de	-	-	-	-	-	-	-	-	-	-	-	-	-	-
12 Diretores de serviços administrativos e comerciais	-	-	-	-	-	-	-	-	-	-	-	-	-	-
13 Diretores de produção e de serviços especializados	-	-	-	-	-	-	-	-	-	-	-	-	-	-
14 Diretores de hotelaria, restauração, comércio e de outros serviços	-	-	-	-	1	-	1	1,1	1	-	1	1,9	-	0,0
21 Especialistas das ciências físicas, matemáticas, engenharias e técnicas afins	-	4	4	3,9	-	3	3	3,3	-	1	1	1,9	-75,0	-66,7
22 Profissionais de saúde	-	-	-	-	-	3	3	3,3	1	1	2	3,8	-	-33,3
23 Professores	1	-	1	1,0	-	2	2	2,2	-	1	1	1,9	0,0	-50,0
24 Especialistas em finanças, contabilidade, org. administrativa, relações púb. e comerciais	10	4	14	13,6	4	3	7	7,7	-	4	4	7,7	-71,4	-42,9
25 Especialistas em tecnologias de informação e comunicação (TIC)	10	3	13	12,6	1	-	1	1,1	1	-	1	1,9	-92,3	0,0
26 Especialistas em assuntos jurídicos, sociais, artísticos e culturais	-	-	-	-	-	2	2	2,2	-	3	3	5,8	-	50,0
31 Técnicos e profissões das ciências e engenharia, de nível intermédio	1	-	1	1,0	-	-	-	-	1	-	1	1,9	0,0	-
32 Técnicos e profissionais, de nível intermédio da saúde	-	-	-	-	-	2	2	2,2	1	1	2	3,8	-	0,0
33 Técnicos de nível intermédio, das áreas financeira, administrativa e dos negócios	1	6	7	6,8	1	-	1	1,1	-	2	2	3,8	-71,4	100,0
34 Técnicos nível intermédio dos serviços jurídicos, sociais, desportivos, culturais e simil.	2	-	2	1,9	-	1	1	1,1	2	-	2	3,8	0,0	100,0
35 Técnicos das tecnologias de informação e comunicação	-	-	-	-	3	1	4	4,4	-	-	-	-	-	-100,0
41 Empregados de escritório, secretários em geral e operadores de processamento de dados	3	5	8	7,8	-	3	3	3,3	1	3	4	7,7	-50,0	33,3
42 Pessoal de apoio direto a clientes	-	-	-	-	3	3	6	6,6	1	1	2	3,8	-	-66,7
43 Operadores de dados, de contabilidade, estatística, de serv. financ. e relac. com o registo	2	1	3	2,9	-	-	-	-	-	-	-	-	-100,0	-
44 Outro pessoal de apoio de tipo administrativo	-	1	1	1,0	1	1	2	2,2	-	1	1	1,9	0,0	-50,0
51 Trabalhadores dos serviços pessoais	2	15	17	16,5	5	5	10	11,0	3	3	6	11,5	-64,7	-40,0
52 Vendedores	-	3	3	2,9	1	7	8	8,8	1	-	1	1,9	-66,7	-87,5
53 Trabalhadores dos cuidados pessoais e similares	-	5	5	4,9	-	5	5	5,5	-	3	3	5,8	-40,0	-40,0
54 Pessoal dos serviços de proteção e segurança	1	1	2	1,9	-	-	-	-	-	-	-	-	-100,0	-
61 Agricultores e trab. qualificados da agricultura e prod. animal, orientados para o mercado	2	1	3	2,9	2	1	3	3,3	1	-	1	1,9	-66,7	-66,7
62 Trab. qualificados da floresta, pesca e caça, orientados para o mercado	-	-	-	-	-	-	-	-	-	-	-	-	-	-
63 Agricultores, criadores de animais, pescadores, caçadores e coletores, de subsistência	-	-	-	-	-	-	-	-	-	-	-	-	-	-
71 Trabalhadores qualificados da construção e similares, exceto eletricitista	1	-	1	1,0	2	-	2	2,2	3	-	3	5,8	200,0	50,0
72 Trabalhadores qualificados da metalurgia, metalomecânica e simil.	1	-	1	1,0	3	-	3	3,3	2	-	2	3,8	100,0	-33,3
73 Trab. qualificados da impressão, fabrico de instrum. precisão, joalheiros, artesãos e simil.	-	-	-	-	-	-	-	-	-	1	1	1,9	-	-
74 Trabalhadores qualificados em eletricidade e em eletrónica	-	-	-	-	-	-	-	-	-	-	-	-	-	-
75 Trabalhadores da transf. alimentos, da madeira, do vestuário e outras ind. e artesanato	1	5	6	5,8	-	-	-	-	-	-	-	-	-100,0	-
81 Operadores de instalações fixas e máquinas	-	-	-	-	-	-	-	-	-	-	-	-	-	-
82 Trabalhadores da montagem	-	-	-	-	-	-	-	-	-	-	-	-	-	-
83 Condutores de veículos e operadores de equipamentos móveis	-	-	-	-	4	-	4	4,4	2	-	2	3,8	-	-50,0
91 Trabalhadores de limpeza	1	7	8	7,8	-	6	6	6,6	-	4	4	7,7	-50,0	-33,3
92 Trabalhadores não qualificados da agricultura, produção animal, pesca e floresta	-	-	-	-	-	-	-	-	-	-	-	-	-	-
93 Trabalhadores não qualificados da ind. extrativa, construção, ind. transf. e transportes	-	-	-	-	2	2	4	4,4	-	-	-	-	-	-100,0
94 Assistentes na preparação de refeições	-	1	1	1,0	5	1	6	6,6	1	1	2	3,8	100,0	-66,7
95 Vendedores ambulantes (exceto de alimentos) e prestadores de serviços na rua	-	-	-	-	-	-	-	-	-	-	-	-	-	-
96 Trabalhadores dos resíduos e de outros serviços elementares	2	-	2	1,9	2	-	2	2,2	-	-	-	-	-100,0	-100,0



QUADRO XIV - COLOCAÇÕES EFECTUADAS POR ATIVIDADE ECONÓMICA

Movimento ao longo dos meses

REGIÃO AUTÓNOMA DA MADEIRA

Actividade Económica - CAE / Rev.4	DEZEMBRO/24				NOVEMBRO/25				DEZEMBRO/25				Var. %	
	H	M	TOTAL	%	H	M	TOTAL	%	H	M	TOTAL	%	Mês homól.	Mês anter.
Total	41	62	103	100,0	40	51	91	100,0	22	30	52	100,0	-49,5	-42,9
Agricultura, prod. animal, caça, floresta e pesca	-	1	1	1,0	2	-	2	2,2	1	-	1	1,9	-	-50,0
Indústria, energia e água e construção	2	-	2	1,9	5	8	13	14,3	2	4	6	11,5	200,0	-53,8
Indústrias extrativas	-	-	-	-	-	-	-	-	-	-	-	-	-	-
Indústrias alimentares das bebidas e do tabaco	1	-	1	1,0	1	5	6	6,6	-	-	-	-	-100,0	-100,0
Fabricação de têxteis	-	-	-	-	-	-	-	-	-	-	-	-	-	-
Indústria do vestuário	-	-	-	-	-	-	-	-	-	-	-	-	-	-
Indústria do couro e dos produtos do couro	-	-	-	-	-	1	1	1,1	-	-	-	-	-	-100,0
Indústria da madeira e da cortiça	-	-	-	-	-	-	-	-	1	-	1	1,9	-	-
Indústrias do papel, impressão e reprodução	-	-	-	-	-	-	-	-	-	1	1	1,9	-	-
Fab. prod. petrol., quím., farmac., borracha e plástico	-	-	-	-	-	-	-	-	-	-	-	-	-	-
Fab. de outros produtos minerais não metálicos	-	-	-	-	-	-	-	-	-	-	-	-	-	-
Ind. metalúrgica de base e fab. produtos metálicos	-	-	-	-	1	-	1	1,1	-	-	-	-	-	-100,0
Fab. eq. informático, elétrico, máq. e equip. n.e.	-	-	-	-	-	-	-	-	-	-	-	-	-	-
Fab. veíc. auto, componentes e outro eq. transporte	-	-	-	-	-	-	-	-	-	-	-	-	-	-
Fab.mobiliário, repar. máq. e equip., e outras ind.transf.	-	-	-	-	1	1	2	2,2	-	-	-	-	-	-100,0
Eletricidade, gás e água, saneam., resid.e despoluição	-	-	-	-	-	1	1	1,1	-	1	1	1,9	-	-
Construção	1	-	1	1,0	2	-	2	2,2	1	2	3	5,8	200,0	50,0
Serviços	39	61	100	97,1	33	43	76	83,5	19	26	45	86,5	-55,0	-40,8
Comércio por grosso e a retalho	3	6	9	8,7	5	6	11	12,1	3	4	7	13,5	-22,2	-36,4
Transportes e armazenagem	-	-	-	-	2	-	2	2,2	2	-	2	3,8	-	-
Atividades de alojamento e restauração	4	18	22	21,4	14	7	21	23,1	5	3	8	15,4	-63,6	-61,9
Ativ. edição, difusão e produção e distrib. conteúdos	-	-	-	-	-	1	1	1,1	-	-	-	-	-	-100,0
Técnicas de informação e Telecomunicações	18	6	24	23,3	3	-	3	3,3	1	1	2	3,8	-91,7	-33,3
Atividades financeiras e de seguros	-	-	-	-	-	-	-	-	-	-	-	-	-	-
Atividades imobiliárias, administ. e serviços apoio	4	4	8	7,8	1	6	7	7,7	3	5	8	15,4	-	14,3
Atividades de consultoria, científicas, téc.e simil.	3	7	10	9,7	4	3	7	7,7	1	1	2	3,8	-80,0	-71,4
Admin. pública, educação, ativ. saúde e apoio social	6	11	17	16,5	-	17	17	18,7	1	9	10	19,2	-41,2	-41,2
Outras atividades de serviços	1	9	10	9,7	4	3	7	7,7	3	3	6	11,5	-40,0	-14,3



CONCEITOS E DEFINIÇÕES:

PEDIDOS DE EMPREGO - Total de pessoas com idade igual ou superior a 16 anos (salvaguardando as reservas previstas na lei), inscritas no Centro de Emprego para obter um emprego por conta de outrem.

Subdividem-se nas categorias:

DESEMPREGADOS/DESEMPREGO REGISTADO - Candidatos inscritos que não têm trabalho, procuram um emprego como trabalhador por conta de outrem, estão imediatamente disponíveis e têm capacidade para trabalhar, dos quais:

1º emprego: nunca trabalharam,
Novo emprego: já trabalharam.

EMPREGADOS - Candidatos inscritos que, tendo um emprego a tempo completo ou parcial pretendem mudar para outro emprego; (inclui candidatos na situação de suspensos temporariamente do trabalho, mas que mantêm um vínculo formal à empresa);

OCUPADOS - Candidatos inscritos a desenvolver uma atividade temporária, no âmbito da satisfação de necessidades coletivas, ao abrigo de um Programa Ocupacional de Emprego, a frequentar formação profissional ou integrado em medidas ativas de emprego, com exceção das medidas que visem a criação do próprio emprego ou de postos de trabalho, ou seja, que visem a integração direta no mercado de trabalho;

INDISPONÍVEIS TEMPORARIAMENTE - Candidatos inscritos que não reúnem as condições imediatas para o trabalho e apresentam indisponibilidade justificada.

DESEMPREGADOS JOVENS - Candidatos desempregados com menos de 25 anos de idade.

DESEMPREGADOS ADULTOS - Candidatos desempregados com 25 ou mais anos de idade.

DESEMPREGADOS DE CURTA DURAÇÃO - Candidatos inscritos como desempregados há menos de um ano.

DESEMPREGADOS DE LONGA DURAÇÃO - Candidatos inscritos como desempregados há um ano ou mais.

OFERTAS DE EMPREGO - Empregos disponíveis comunicados pelas entidades empregadoras ao Centro de Emprego.

COLOCAÇÕES - Ofertas de emprego satisfeitas, com candidatos apresentados pelo Centro de Emprego.

AUTOCOLOCAÇÕES - Obtenção, por iniciativa própria, de colocações profissionais.

As estatísticas dos **Pedidos** e **Ofertas de Emprego**, podem referir-se a:

Situação no fim do mês - Número de registos existentes no final do mês.

Movimento ao longo do mês - Número de registos durante o mês.

As estatísticas das **Colocações** referem-se apenas ao movimento ao longo do mês.

CLASSIFICAÇÕES UTILIZADAS:

Classificação Portuguesa das Profissões - 2010 - 14ª Deliberação da secção permanente de coordenação estatística do Conselho Superior de Estatística - Instituto Nacional de Estatística, I.P. (DR, IIª Série, nº106 de 01/06/2010).

Classificação Portuguesa das Atividades Económicas – CAE - Rev. 4 (Decreto-Lei n.º 9/2025, de 12 de fevereiro)

**SINAIS CONVENCIONAIS:**

- Resultado nulo
- x Dado não disponível

SIGLAS

H	Total no sexo masculino
M	Total no sexo feminino
< 25 anos	Menores de 25 anos
>= 25 anos	Com 25 anos ou mais
< 1 ano	Há menos de 1 ano
>= 1 ano	Há 1 ano ou mais
V.A.	Valor absoluto
Var.	Varição
%	Valor percentual
Ant.	Anterior
Homól.	Homólogo
CPP/10	Classificação Portuguesa de Profissões, Versão 2010
CAE/Rev.4	Classificação Portuguesa das Atividades Económicas Revisão 4 (2025)

FICHA TÉCNICA

Edição

Secretaria Regional de Inclusão, Trabalho e Juventude
Instituto de Emprego da Madeira, IP-RAM
Rua da Boa Viagem, nº 36
9060 - 027 Funchal
Tel.: 291 145 740
Fax: 291 220 014
E-mail: emprego@iem.madeira.gov.pt
Site: www.iem.madeira.gov.pt

Coordenação e Conceção Gráfica

Divisão de Estatística, Planeamento e Comunicação

Formato: Publicação em suporte eletrónico

Periodicidade: Mensal

Data de edição: Janeiro de 2026