

SÍNTESE - INDICADORES DO MERCADO DE EMPREGO

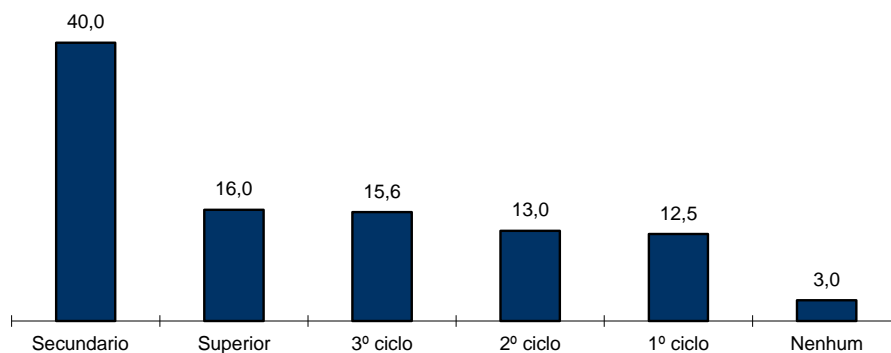
REGIÃO AUTÓNOMA DA MADEIRA

	FEVEREIRO/25		JANEIRO/26		FEVEREIRO/26		VARIÇÃO %	
	V.A.	%	V.A.	%	V.A.	%	Mês	Mês
							Homólogo	Anterior
DESEMPREGO REGISTRADO	6.704	100,0	5.973	100,0	5.918	100,0	-11,7	-0,9
Homens	2.978	44,4	2.704	45,3	2.667	45,1	-10,4	-1,4
Mulheres	3.726	55,6	3.269	54,7	3.251	54,9	-12,7	-0,6
< 25 anos de idade	874	13,0	859	14,4	818	13,8	-6,4	-4,8
Homens	385		418		382		-0,8	-8,6
Mulheres	489		441		436		-10,8	-1,1
>= 25 anos de idade	5.830	87,0	5.114	85,6	5.100	86,2	-12,5	-0,3
Homens	2.593		2.286		2.285		-11,9	0,0
Mulheres	3.237		2.828		2.815		-13,0	-0,5
< 1 ano de inscrição	4.202	62,7	3.811	63,8	3.839	64,9	-8,6	0,7
Homens	1.923		1.746		1.734		-9,8	-0,7
Mulheres	2.279		2.065		2.105		-7,6	1,9
>= 1 ano de inscrição	2.502	37,3	2.162	36,2	2.079	35,1	-16,9	-3,8
Homens	1.055		958		933		-11,6	-2,6
Mulheres	1.447		1.204		1.146		-20,8	-4,8
Primeiro Emprego	586	8,7	591	9,9	547	9,2	-6,7	-7,4
Novo Emprego	6.118	91,3	5.382	90,1	5.371	90,8	-12,2	-0,2
Atividades económicas		100,0		100,0		100,0		
Agric.,pecuária,caça, silvíc.e pesca	204	3,3	176	3,3	177	3,3	-13,2	0,6
Indústria,energia e água e construção	788	12,9	651	12,1	633	11,8	-19,7	-2,8
Serviços	5.126	83,8	4.555	84,6	4.561	84,9	-11,0	0,1
Nível de Instrução								
Nenhum Nível de Instrução	234	3,5	182	3,0	177	3,0	-24,4	-2,7
Básico - 1º Ciclo	966	14,4	744	12,5	739	12,5	-23,5	-0,7
Básico - 2º Ciclo	939	14,0	792	13,3	767	13,0	-18,3	-3,2
Básico - 3º Ciclo	1.087	16,2	931	15,6	925	15,6	-14,9	-0,6
Secundário	2.447	36,5	2.339	39,2	2.365	40,0	-3,4	1,1
Superior	1.031	15,4	985	16,5	945	16,0	-8,3	-4,1
PROCURA DE EMPREGO AO LONGO DO MÊS								
Desempregados	869	100,0	1.004	100,0	788	100,0	-9,3	-21,5
Homens	414	47,6	468	46,6	355	45,1	-14,3	-24,1
Mulheres	455	52,4	536	53,4	433	54,9	-4,8	-19,2
Primeiro Emprego	82	9,4	112	11,2	83	10,5	1,2	-25,9
Novo Emprego	787	90,6	892	88,8	705	89,5	-10,4	-21,0
OFERTAS DE EMPREGO								
Recebidas ao longo do mês	163		163		202		23,9	23,9
Permanecem no fim do mês	333		379		416		24,9	9,8
AJUSTAMENTO DO MERCADO DE EMPREGO								
Autocolocações	369		317		268		-27,4	-15,5
Colocações	105		118		110		4,8	-6,8

**QUADRO I - DESEMPREGO REGISTRADO POR NÍVEL DE INSTRUÇÃO SEGUNDO O GRUPO ETÁRIO E O TEMPO DE INSCRIÇÃO**

REGIÃO AUTÓNOMA DA MADEIRA

HOMENS / MULHERES	< 25 ANOS			≥ 25 ANOS			TOTAL
	TOTAL	< 1ANO	≥1ANO	TOTAL	< 1ANO	≥1ANO	
Total	818	699	119	5.100	3.140	1.960	5.918
Nenhum Nível de Instrução	0	0	0	177	79	98	177
Básico - 1º Ciclo	2	2	0	737	378	359	739
Básico - 2º Ciclo	27	24	3	740	440	300	767
Básico - 3º Ciclo	104	97	7	821	559	262	925
Secundário	497	431	66	1.868	1.286	582	2.365
Superior	188	145	43	757	398	359	945
HOMENS							
Total	382	325	57	2.285	1.409	876	2.667
Nenhum Nível de Instrução	0	0	0	110	46	64	110
Básico - 1º Ciclo	2	2	0	410	214	196	412
Básico - 2º Ciclo	19	17	2	362	208	154	381
Básico - 3º Ciclo	52	49	3	352	247	105	404
Secundário	244	205	39	747	535	212	991
Superior	65	52	13	304	159	145	369
MULHERES							
Total	436	374	62	2.815	1.731	1.084	3.251
Nenhum Nível de Instrução	0	0	0	67	33	34	67
Básico - 1º Ciclo	0	0	0	327	164	163	327
Básico - 2º Ciclo	8	7	1	378	232	146	386
Básico - 3º Ciclo	52	48	4	469	312	157	521
Secundário	253	226	27	1.121	751	370	1.374
Superior	123	93	30	453	239	214	576

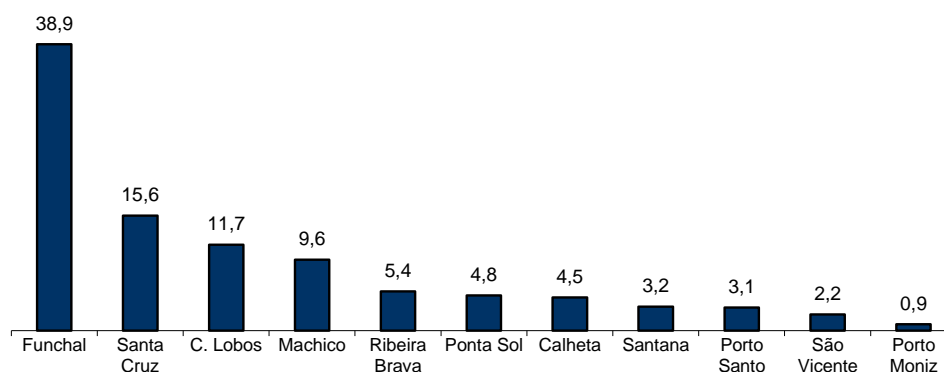
Distribuição Percentual do Desemprego Registrado por Nível de Instrução

QUADRO II - DESEMPREGO REGISTRADO POR CONCELHOS SEGUNDO O GRUPO ETÁRIO E O TEMPO DE INSCRIÇÃO

REGIÃO AUTÓNOMA DA MADEIRA

HOMENS / MULHERES	< 25 ANOS			≥ 25 ANOS			TOTAL
	TOTAL	< 1ANO	≥1ANO	TOTAL	< 1ANO	≥1ANO	
Total	818	699	119	5.100	3.140	1.960	5.918
Calheta	42	36	6	225	115	110	267
Câmara de Lobos	127	110	17	565	358	207	692
Funchal	282	253	29	2.022	1.286	736	2.304
Machico	65	52	13	505	324	181	570
Ponta do Sol	41	30	11	243	167	76	284
Porto Moniz	0	0	0	52	33	19	52
Ribeira Brava	44	36	8	273	147	126	317
Santa Cruz	154	130	24	771	446	325	925
Santana	15	10	5	177	89	88	192
São Vicente	30	25	5	100	54	46	130
Porto Santo	18	17	1	167	121	46	185
HOMENS							
Total	382	325	57	2.285	1.409	876	2.667
Calheta	20	16	4	101	49	52	121
Câmara de Lobos	54	50	4	235	146	89	289
Funchal	141	123	18	958	612	346	1.099
Machico	31	24	7	262	185	77	293
Ponta do Sol	18	13	5	78	49	29	96
Porto Moniz	0	0	0	27	15	12	27
Ribeira Brava	24	18	6	105	55	50	129
Santa Cruz	69	59	10	334	196	138	403
Santana	9	6	3	82	40	42	91
São Vicente	10	10	0	37	17	20	47
Porto Santo	6	6	0	66	45	21	72
MULHERES							
Total	436	374	62	2.815	1.731	1.084	3.251
Calheta	22	20	2	124	66	58	146
Câmara de Lobos	73	60	13	330	212	118	403
Funchal	141	130	11	1.064	674	390	1.205
Machico	34	28	6	243	139	104	277
Ponta do Sol	23	17	6	165	118	47	188
Porto Moniz	0	0	0	25	18	7	25
Ribeira Brava	20	18	2	168	92	76	188
Santa Cruz	85	71	14	437	250	187	522
Santana	6	4	2	95	49	46	101
São Vicente	20	15	5	63	37	26	83
Porto Santo	12	11	1	101	76	25	113

Distribuição Percentual do Desemprego Registrado por Concelhos

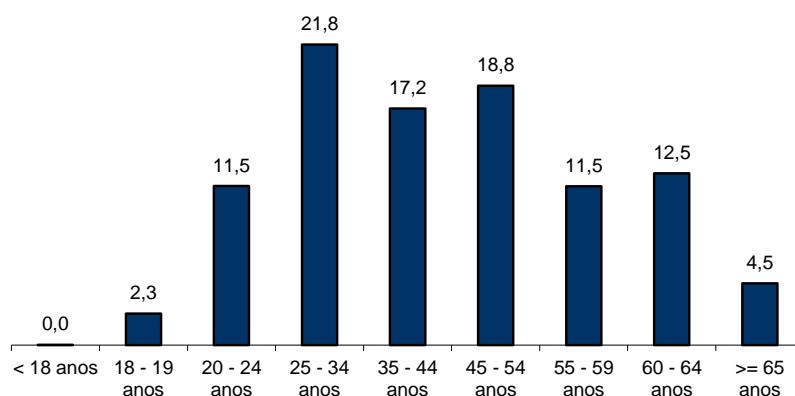


QUADRO III - DESEMPREGO REGISTRADO POR GRUPO ETÁRIO SEGUNDO O TEMPO DE INSCRIÇÃO

REGIÃO AUTÓNOMA DA MADEIRA

HOMENS / MULHERES	TEMPO DE INSCRIÇÃO						TOTAL
	< 1MÊS	1 - 2 MESES	3 - 5 MESES	6 - 11 MESES	12 - 23 MESES	>= 24 MESES	
Total	803	1.137	1.135	764	881	1.198	5.918
< 18 anos	1	-	-	-	-	-	1
18 - 19 anos	32	37	48	13	5	-	135
20 - 24 anos	145	174	181	68	70	44	682
25 - 34 anos	211	308	261	158	188	163	1.289
35 - 44 anos	167	215	184	159	152	138	1.015
45 - 54 anos	114	207	223	160	165	244	1.113
55 - 59 anos	70	99	113	80	128	191	681
60 - 64 anos	54	74	96	92	125	296	737
>= 65 anos	9	23	29	34	48	122	265
HOMENS							
Total	358	517	524	335	394	539	2.667
< 18 anos	1	-	-	-	-	-	1
18 - 19 anos	15	23	21	7	4	-	70
20 - 24 anos	53	79	94	32	33	20	311
25 - 34 anos	100	139	123	59	82	72	575
35 - 44 anos	77	90	75	67	52	41	402
45 - 54 anos	52	83	86	67	71	91	450
55 - 59 anos	32	47	64	36	64	85	328
60 - 64 anos	26	41	48	53	60	167	395
>= 65 anos	2	15	13	14	28	63	135
MULHERES							
Total	445	620	611	429	487	659	3.251
< 18 anos	-	-	-	-	-	-	0
18 - 19 anos	17	14	27	6	1	-	65
20 - 24 anos	92	95	87	36	37	24	371
25 - 34 anos	111	169	138	99	106	91	714
35 - 44 anos	90	125	109	92	100	97	613
45 - 54 anos	62	124	137	93	94	153	663
55 - 59 anos	38	52	49	44	64	106	353
60 - 64 anos	28	33	48	39	65	129	342
>= 65 anos	7	8	16	20	20	59	130

Distribuição Percentual do Desemprego Registrado por Grupos Etários





QUADRO IV - DESEMPREGO REGISTRADO POR GRUPOS DE PROFISSÕES
Situação no fim dos meses

REGIÃO AUTÓNOMA DA MADEIRA

Grupos de Profissões - CPP/10	FEVEREIRO/25				JANEIRO/26				FEVEREIRO/26				Var. %	
	H	M	TOTAL	%	H	M	TOTAL	%	H	M	TOTAL	%	Mês homól.	Mês anter.
Total	2.978	3.726	6.704	100,0	2.704	3.269	5.973	100,0	2.667	3.251	5.918	100,0	-11,7	-0,9
01 Oficiais das Forças Armadas	3	-	3	0,0	3	-	3	0,1	3	-	3	0,1	-	-
02 Sargentos das Forças Armadas	4	2	6	0,1	2	1	3	0,1	1	1	2	0,0	-66,7	-33,3
03 Outro pessoal das Forças Armadas	16	-	16	0,2	9	-	9	0,2	9	-	9	0,2	-43,8	-
11 Repres.do poder legislativo e de órgãos executivos, dirigentes sup. Adm.Pública, de org.espec., diretores e gestores de empresas	7	1	8	0,1	10	-	10	0,2	10	-	10	0,2	25,0	-
12 Diretores de serviços administrativos e comerciais	15	8	23	0,3	17	9	26	0,4	15	9	24	0,4	4,3	-7,7
13 Diretores de produção e de serviços especializados	10	3	13	0,2	11	3	14	0,2	11	3	14	0,2	7,7	-
14 Diretores de hotelaria, restauração, comércio e de outros serviços	33	21	54	0,8	32	22	54	0,9	30	19	49	0,8	-9,3	-9,3
21 Especialistas das ciências físicas, matemáticas, engenharias e técnicas afins	100	107	207	3,1	106	94	200	3,3	101	84	185	3,1	-10,6	-7,5
22 Profissionais de saúde	6	33	39	0,6	5	21	26	0,4	4	22	26	0,4	-33,3	-
23 Professores	31	31	62	0,9	18	36	54	0,9	20	35	55	0,9	-11,3	1,9
24 Especialistas em finanças, contabilidade, org. administrativa, relações púb. e comerciais	88	117	205	3,1	84	120	204	3,4	77	109	186	3,1	-9,3	-8,8
25 Especialistas em tecnologias de informação e comunicação (TIC)	58	10	68	1,0	82	11	93	1,6	90	13	103	1,7	51,5	10,8
26 Especialistas em assuntos jurídicos, sociais, artísticos e culturais	58	90	148	2,2	59	95	154	2,6	54	93	147	2,5	-0,7	-4,5
31 Técnicos e prof. das ciências e engenharia, de nível intermédio	73	17	90	1,3	66	14	80	1,3	65	13	78	1,3	-13,3	-2,5
32 Técnicos e profissionais, de nível intermédio da saúde	19	76	95	1,4	13	82	95	1,6	14	72	86	1,5	-9,5	-9,5
33 Técnicos de nível intermédio, das áreas financeira, administrativa e dos negócios	100	120	220	3,3	96	108	204	3,4	91	109	200	3,4	-9,1	-2,0
34 Técnicos nível intermédio dos serviços jurídicos, sociais, desportivos, culturais e simil.	87	128	215	3,2	113	115	228	3,8	107	112	219	3,7	1,9	-3,9
35 Técnicos das tecnologias de informação e comunicação	63	8	71	1,1	66	8	74	1,2	65	9	74	1,3	4,2	-
41 Empregados de escritório, secretários em geral e operadores de processamento de dados	134	442	576	8,6	124	360	484	8,1	121	378	499	8,4	-13,4	3,1
42 Pessoal de apoio direto a clientes	75	195	270	4,0	77	158	235	3,9	79	157	236	4,0	-12,6	0,4
43 Operadores de dados, de contabilidade, estatística, de serv. financ. e relac. com o registo	101	30	131	2,0	103	29	132	2,2	98	29	127	2,1	-3,1	-3,8
44 Outro pessoal de apoio de tipo administrativo	10	13	23	0,3	4	17	21	0,4	4	15	19	0,3	-17,4	-9,5
51 Trabalhadores dos serviços pessoais	182	271	453	6,8	167	250	417	7,0	162	233	395	6,7	-12,8	-5,3
52 Vendedores	133	521	654	9,8	106	465	571	9,6	108	477	585	9,9	-10,6	2,5
53 Trabalhadores dos cuidados pessoais e similares	9	323	332	5,0	14	302	316	5,3	17	302	319	5,4	-3,9	0,9
54 Pessoal dos serviços de proteção e segurança	35	4	39	0,6	30	3	33	0,6	33	4	37	0,6	-5,1	12,1
61 Agricultores e trab. qualificados da agricultura e prod. animal, orientados para o mercado	123	15	138	2,1	95	9	104	1,7	94	7	101	1,7	-26,8	-2,9
62 Trab. qualificados da floresta, pesca e caça, orientados para o mercado	90	2	92	1,4	96	-	96	1,6	94	-	94	1,6	2,2	-2,1
63 Agricultores, criadores de animais, pescadores, caçadores e coletores, de subsistência	12	3	15	0,2	7	1	8	0,1	6	1	7	0,1	-53,3	-12,5
71 Trabalhadores qualificados da construção e similares, exceto electricista	159	-	159	2,4	111	-	111	1,9	109	-	109	1,8	-31,4	-1,8
72 Trabalhadores qualificados da metalurgia, metalomecânica e simil.	82	-	82	1,2	57	-	57	1,0	56	-	56	0,9	-31,7	-1,8
73 Trab. qualificados da impressão, fabrico de instrum. precisão, joalheiros, artesãos e simil.	8	6	14	0,2	5	5	10	0,2	4	5	9	0,2	-35,7	-10,0
74 Trabalhadores qualificados em eletricidade e em eletrónica	55	1	56	0,8	29	-	29	0,5	30	-	30	0,5	-46,4	3,4
75 Trabalhadores da transf. alimentos, da madeira, do vestuário e outras ind. e artesanato	49	47	96	1,4	53	42	95	1,6	54	48	102	1,7	6,3	7,4
81 Operadores de instalações fixas e máquinas	16	46	62	0,9	30	37	67	1,1	25	38	63	1,1	1,6	-6,0
82 Trabalhadores da montagem	4	1	5	0,1	4	2	6	0,1	4	1	5	0,1	-	-16,7
83 Condutores de veículos e operadores de equipamentos móveis	292	15	307	4,6	215	12	227	3,8	216	12	228	3,9	-25,7	0,4
91 Trabalhadores de limpeza	90	701	791	11,8	82	573	655	11,0	87	572	659	11,1	-16,7	0,6
92 Trabalhadores não qualificados da agricultura, produção animal, pesca e floresta	8	5	13	0,2	4	5	9	0,2	4	5	9	0,2	-30,8	-
93 Trabalhadores não qualificados da ind. extrativa, construção, ind. transf. e transportes	138	70	208	3,1	133	52	185	3,1	130	61	191	3,2	-8,2	3,2
94 Assistentes na preparação de refeições	109	119	228	3,4	91	106	197	3,3	88	101	189	3,2	-17,1	-4,1
95 Vendedores ambulantes (exceto de alimentos) e prestadores de serviços na rua	2	-	2	0,0	-	-	-	-	-	-	-	-	-100,0	-
96 Trabalhadores dos resíduos e de outros serviços elementares	291	124	415	6,2	275	102	377	6,3	277	102	379	6,4	-8,7	0,5

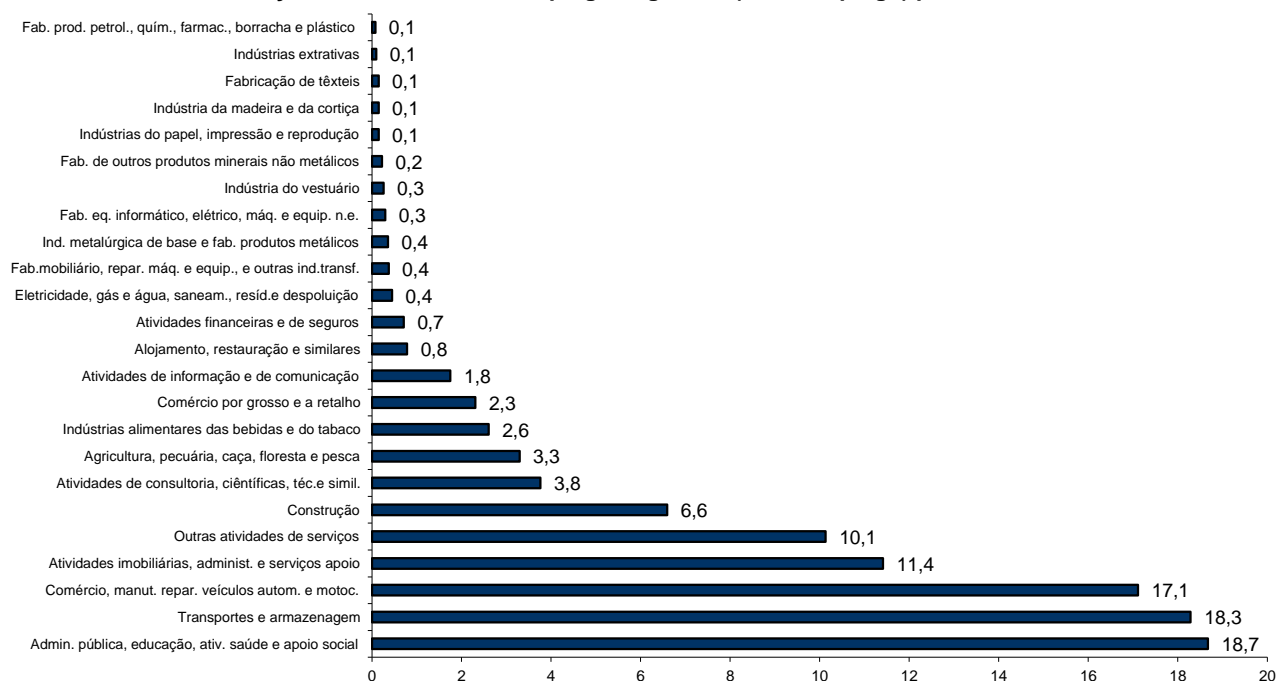
QUADRO V - DESEMPREGO REGISTRADO (NOVO EMPREGO) POR ATIVIDADE ECONÓMICA

Situação no fim dos meses

REGIÃO AUTÓNOMA DA MADEIRA

Atividade Económica - CAE / Rev.4	FEVEREIRO/25				JANEIRO/26				FEVEREIRO/26				Var. %	
	H	M	TOTAL	%	H	M	TOTAL	%	H	M	TOTAL	%	Mês homól.	Mês anter.
Total	2.696	3.422	6.118	100,0	2.413	2.969	5.382	100,0	2.398	2.973	5.371	100,0	-12,2	-0,2
Agricultura, prod. animal, caça, floresta e pesca	169	35	204	3,3	149	27	176	3,3	148	29	177	3,3	-13,2	0,6
Indústria, energia e água e construção	575	213	788	12,9	482	169	651	12,1	479	154	633	11,8	-19,7	-2,8
Indústrias extrativas	-	2	2	0,0	4	1	5	0,1	4	1	5	0,1	150,0	-
Indústrias alimentares das bebidas e do tabaco	65	75	140	2,3	74	71	145	2,7	74	66	140	2,6	-	-3,4
Fabricação de têxteis	4	17	21	0,3	3	6	9	0,2	2	6	8	0,1	-61,9	-11,1
Indústria do vestuário	4	17	21	0,3	3	9	12	0,2	3	11	14	0,3	-33,3	16,7
Indústria do couro e dos produtos do couro	1	1	2	0,0	-	1	1	0,0	-	1	1	0,0	-50,0	-
Indústria da madeira e da cortiça	7	3	10	0,2	5	2	7	0,1	6	2	8	0,1	-20,0	14,3
Indústrias do papel, impressão e reprodução	5	1	6	0,1	4	4	8	0,1	4	4	8	0,1	33,3	-
Fab. prod. petrol., quím., farmac., borracha e plástico	2	-	2	0,0	2	2	4	0,1	2	2	4	0,1	100,0	-
Fab. de outros produtos minerais não metálicos	10	1	11	0,2	9	3	12	0,2	9	3	12	0,2	9,1	-
Ind. metalúrgica de base e fab. produtos metálicos	28	2	30	0,5	20	3	23	0,4	17	2	19	0,4	-36,7	-17,4
Fab. eq. informático, elétrico, máq. e equip. n.e.	3	5	8	0,1	15	5	20	0,4	13	3	16	0,3	100,0	-20,0
Fab. veic. auto, componentes e outro eq. transporte	1	-	1	0,0	-	-	-	-	-	-	-	-	-100,0	-
Fab.mobiliário, repar. máq. e equip., e outras ind.transf.	21	6	27	0,4	16	5	21	0,4	15	5	20	0,4	-25,9	-4,8
Eletricidade, gás e água, saneam., resid.e despoluição	12	11	23	0,4	17	9	26	0,5	15	9	24	0,4	4,3	-7,7
Construção	412	72	484	7,9	310	48	358	6,7	315	39	354	6,6	-26,9	-1,1
Serviços	1.952	3.174	5.126	83,8	1.782	2.773	4.555	84,6	1.771	2.790	4.561	84,9	-11,0	0,1
Comércio por grosso e a retalho	398	701	1.099	18,0	334	584	918	17,1	336	583	919	17,1	-16,4	0,1
Transportes e armazenagem	100	42	142	2,3	92	33	125	2,3	89	35	124	2,3	-12,7	-0,8
Atividades de alojamento e restauração	386	661	1.047	17,1	389	588	977	18,2	383	599	982	18,3	-6,2	0,5
Ativ. edição, difusão e produção e distrib. conteúdos	6	13	19	0,3	25	18	43	0,8	26	16	42	0,8	121,1	-2,3
Técnicas de informação e Telecomunicações	59	37	96	1,6	57	36	93	1,7	58	36	94	1,8	-2,1	1,1
Atividades financeiras e de seguros	20	18	38	0,6	12	18	30	0,6	13	25	38	0,7	-	26,7
Atividades imobiliárias, administ. e serviços apoio	274	377	651	10,6	239	343	582	10,8	251	362	613	11,4	-5,8	5,3
Atividades de consultoria, científicas, téc.e simil.	88	160	248	4,1	74	135	209	3,9	72	130	202	3,8	-18,5	-3,3
Admin. pública, educação, ativ. saúde e apoio social	403	730	1.133	18,5	373	667	1.040	19,3	367	636	1.003	18,7	-11,5	-3,6
Outras atividades de serviços	218	435	653	10,7	187	351	538	10,0	176	368	544	10,1	-16,7	1,1

Distribuição Percentual do Desemprego Registrado (Novo Emprego) por Atividade Económica





QUADRO VI - DESEMPREGADOS INSCRITOS POR GRUPOS DE PROFISSÕES
Movimento ao longo dos meses

REGIÃO AUTÓNOMA DA MADEIRA

Grupos de Profissões - CPP/10	FEVEREIRO/25				JANEIRO/26				FEVEREIRO/26				Var. %	
	H	M	TOTAL	%	H	M	TOTAL	%	H	M	TOTAL	%	Mês homól.	Mês anter.
Total	414	455	869	100,0	468	536	1.004	100,0	355	433	788	100,0	-9,3	-21,5
01 Oficiais das Forças Armadas	1	-	1	0,1	1	-	1	0,1	1	-	1	0,1	-	-
02 Sargentos das Forças Armadas	-	-	-	-	-	-	-	-	-	-	-	-	-	-
03 Outro pessoal das Forças Armadas	-	-	-	-	-	-	-	-	-	-	-	-	-	-
11 Repres.do poder legislativo e de órgãos executivos, dirigentes sup. Adm.Pública, de org.espec., diretores e gestores de	-	-	-	-	1	-	1	0,1	-	-	-	-	-	-100,0
12 Diretores de serviços administrativos e comerciais	1	-	1	0,1	1	1	2	0,2	1	2	3	0,4	200,0	50,0
13 Diretores de produção e de serviços especializados	-	-	-	-	-	-	-	-	-	-	-	-	-	-
14 Diretores de hotelaria, restauração, comércio e de outros serviços	2	3	5	0,6	2	3	5	0,5	1	-	1	0,1	-80,0	-80,0
21 Especialistas das ciências físicas, matemáticas, engenharias e técnicas afins	14	8	22	2,5	21	10	31	3,1	7	8	15	1,9	-31,8	-51,6
22 Profissionais de saúde	1	4	5	0,6	2	2	4	0,4	-	5	5	0,6	-	25,0
23 Professores	3	3	6	0,7	2	2	4	0,4	3	3	6	0,8	-	50,0
24 Especialistas em finanças, contabilidade, org. administrativa, relações públ. e comerciais	10	16	26	3,0	10	21	31	3,1	6	13	19	2,4	-26,9	-38,7
25 Especialistas em tecnologias de informação e comunicação (TIC)	9	2	11	1,3	19	2	21	2,1	9	2	11	1,4	-	-47,6
26 Especialistas em assuntos jurídicos, sociais, artísticos e culturais	4	5	9	1,0	6	10	16	1,6	5	10	15	1,9	66,7	-6,3
31 Técnicos e profissões das ciências e engenharia, de nível intermédio	7	3	10	1,2	12	1	13	1,3	6	1	7	0,9	-30,0	-46,2
32 Técnicos e profissionais, de nível intermédio da saúde	2	9	11	1,3	2	10	12	1,2	5	6	11	1,4	-	-8,3
33 Técnicos de nível intermédio, das áreas financeira, administrativa e dos negócios	8	13	21	2,4	9	13	22	2,2	9	14	23	2,9	9,5	4,5
34 Técnicos nível intermédio dos serviços jurídicos, sociais, desportivos, culturais e simil.	8	12	20	2,3	9	19	28	2,8	10	19	29	3,7	45,0	3,6
35 Técnicos das tecnologias de informação e comunicação	8	2	10	1,2	7	1	8	0,8	4	1	5	0,6	-50,0	-37,5
41 Empregados de escritório, secretários em geral e operadores de processamento de dados	15	37	52	6,0	16	43	59	5,9	18	53	71	9,0	36,5	20,3
42 Pessoal de apoio direto a clientes	14	26	40	4,6	17	30	47	4,7	15	14	29	3,7	-27,5	-38,3
43 Operadores de dados, de contabilidade, estatística, de serv. financ. e relac. com o registo	24	7	31	3,6	28	1	29	2,9	8	4	12	1,5	-61,3	-58,6
44 Outro pessoal de apoio de tipo administrativo	2	1	3	0,3	2	4	6	0,6	-	-	-	-	-100,0	-100,0
51 Trabalhadores dos serviços pessoais	40	44	84	9,7	49	45	94	9,4	40	34	74	9,4	-11,9	-21,3
52 Vendedores	17	74	91	10,5	22	90	112	11,2	17	80	97	12,3	6,6	-13,4
53 Trabalhadores dos cuidados pessoais e similares	1	40	41	4,7	1	50	51	5,1	4	36	40	5,1	-2,4	-21,6
54 Pessoal dos serviços de proteção e segurança	4	-	4	0,5	4	-	4	0,4	6	2	8	1,0	100,0	100,0
61 Agricultores e trab. qualificados da agricultura e prod. animal, orientados para o mercado	12	3	15	1,7	19	-	19	1,9	14	-	14	1,8	-6,7	-26,3
62 Trab. qualificados da floresta, pesca e caça, orientados para o mercado	13	-	13	1,5	3	-	3	0,3	5	-	5	0,6	-61,5	66,7
63 Agricultores, criadores de animais, pescadores, caçadores e coletores, de subsistência	1	-	1	0,1	-	1	1	0,1	-	-	-	-	-100,0	-100,0
71 Trabalhadores qualificados da construção e similares, exceto electricista	24	-	24	2,8	16	-	16	1,6	21	-	21	2,7	-12,5	31,3
72 Trabalhadores qualificados da metalurgia, metalomecânica e simil.	17	-	17	2,0	12	-	12	1,2	9	-	9	1,1	-47,1	-25,0
73 Trab. qualificados da impressão, fabrico de instrum. precisão, joalheiros, artesãos e simil.	1	1	2	0,2	2	-	2	0,2	-	-	-	-	-100,0	-100,0
74 Trabalhadores qualificados em eletricidade e em eletrónica	12	-	12	1,4	3	-	3	0,3	5	-	5	0,6	-58,3	66,7
75 Trabalhadores da transf. alimentos, da madeira, do vestuário e outras ind. e artesanato	5	5	10	1,2	9	3	12	1,2	7	4	11	1,4	10,0	-8,3
81 Operadores de instalações fixas e máquinas	-	3	3	0,3	13	4	17	1,7	-	3	3	0,4	-	-82,4
82 Trabalhadores da montagem	-	-	-	-	1	-	1	0,1	1	-	1	0,1	-	-
83 Condutores de veículos e operadores de equipamentos móveis	36	6	42	4,8	33	1	34	3,4	33	-	33	4,2	-21,4	-2,9
91 Trabalhadores de limpeza	14	95	109	12,5	16	121	137	13,6	17	84	101	12,8	-7,3	-26,3
92 Trabalhadores não qualificados da agricultura, produção animal, pesca e floresta	2	-	2	0,2	1	-	1	0,1	-	-	-	-	-100,0	-100,0
93 Trabalhadores não qualificados da ind. extrativa, construção, ind. transf. e transportes	22	12	34	3,9	27	11	38	3,8	20	15	35	4,4	2,9	-7,9
94 Assistentes na preparação de refeições	30	15	45	5,2	32	26	58	5,8	22	13	35	4,4	-22,2	-39,7
95 Vendedores ambulantes (exceto de alimentos) e prestadores de serviços na rua	-	-	-	-	-	-	-	-	-	-	-	-	-	-
96 Trabalhadores dos resíduos e de outros serviços elementares	30	6	36	4,1	38	11	49	4,9	26	7	33	4,2	-8,3	-32,7

QUADRO VII - DESEMPREGADOS INSCRITOS (NOVO EMPREGO) POR ATIVIDADE ECONÓMICA
Movimento ao longo dos meses

REGIÃO AUTÓNOMA DA MADEIRA

Atividade Económica - CAE / Rev.4	FEVEREIRO/25				JANEIRO/26				FEVEREIRO/26				Var. %	
	H	M	TOTAL	%	H	M	TOTAL	%	H	M	TOTAL	%	Mês homól.	Mês anter.
Total	374	413	787	100,0	412	480	892	100,0	317	388	705	100,0	-10,4	-21,0
Agricultura, prod. animal, caça, floresta e pesca	28	3	31	3,9	10	-	10	1,1	12	4	16	2,3	-48,4	60,0
Indústria, energia e água e construção	78	30	108	13,7	82	16	98	11,0	61	12	73	10,4	-32,4	-25,5
Indústrias extrativas	-	-	-	-	1	1	2	0,2	1	-	1	0,1	-	-50,0
Indústrias alimentares das bebidas e do tabaco	3	10	13	1,7	19	8	27	3,0	7	3	10	1,4	-23,1	-63,0
Fabricação de têxteis	1	1	2	0,3	1	1	2	0,2	-	1	1	0,1	-50,0	-50,0
Indústria do vestuário	2	4	6	0,8	-	-	-	-	-	1	1	0,1	-83,3	-
Indústria do couro e dos produtos do couro	-	-	-	-	-	-	-	-	-	-	-	-	-	-
Indústria da madeira e da cortiça	-	2	2	0,3	-	-	-	-	2	-	2	0,3	-	-
Indústrias do papel, impressão e reprodução	-	-	-	-	-	-	-	-	-	-	-	-	-	-
Fab. prod. petrol., quím., farmac., borracha e plástico	-	-	-	-	-	-	-	-	-	1	1	0,1	-	-
Fab. de outros produtos minerais não metálicos	-	-	-	-	-	-	-	-	1	1	2	0,3	-	-
Ind. metalúrgica de base e fab. produtos metálicos	3	-	3	0,4	5	1	6	0,7	2	-	2	0,3	-33,3	-66,7
Fab. eq. informático, elétrico, máq. e equip. n.e.	-	-	-	-	3	-	3	0,3	-	-	-	-	-	-100,0
Fab. veíc. auto, componentes e outro eq. transporte	-	-	-	-	-	-	-	-	-	-	-	-	-	-
Fab.mobiliário, repar. máq. e equip., e outras ind.transf.	2	1	3	0,4	3	-	3	0,3	1	-	1	0,1	-66,7	-66,7
Eletricidade, gás e água, saneam., resíd.e despoluição	2	2	4	0,5	5	1	6	0,7	2	1	3	0,4	-25,0	-50,0
Construção	65	10	75	9,5	45	4	49	5,5	45	4	49	7,0	-34,7	-
Serviços	268	380	648	82,3	320	464	784	87,9	244	372	616	87,4	-4,9	-21,4
Comércio por grosso e a retalho	66	90	156	19,8	75	92	167	18,7	57	82	139	19,7	-10,9	-16,8
Transportes e armazenagem	21	4	25	3,2	18	7	25	2,8	16	4	20	2,8	-20,0	-20,0
Atividades de alojamento e restauração	93	124	217	27,6	108	136	244	27,4	79	97	176	25,0	-18,9	-27,9
Ativ. edição, difusão e produção e distrib. conteúdos	-	-	-	-	3	1	4	0,4	-	-	-	-	-	-100,0
Técnicas de informação e Telecomunicações	11	9	20	2,5	11	4	15	1,7	4	1	5	0,7	-75,0	-66,7
Atividades financeiras e de seguros	2	-	2	0,3	2	3	5	0,6	2	9	11	1,6	450,0	120,0
Atividades imobiliárias, administ. e serviços apoio	37	59	96	12,2	57	97	154	17,3	41	63	104	14,8	8,3	-32,5
Atividades de consultoria, científicas, téc.e simil.	6	11	17	2,2	10	15	25	2,8	6	7	13	1,8	-23,5	-48,0
Admin. pública, educação, ativ. saúde e apoio social	15	48	63	8,0	25	61	86	9,6	20	56	76	10,8	20,6	-11,6
Outras atividades de serviços	17	35	52	6,6	11	48	59	6,6	19	53	72	10,2	38,5	22,0



QUADRO VIII - DESEMPREGADOS INSCRITOS POR MOTIVO DE INSCRIÇÃO
Movimento ao longo do mês

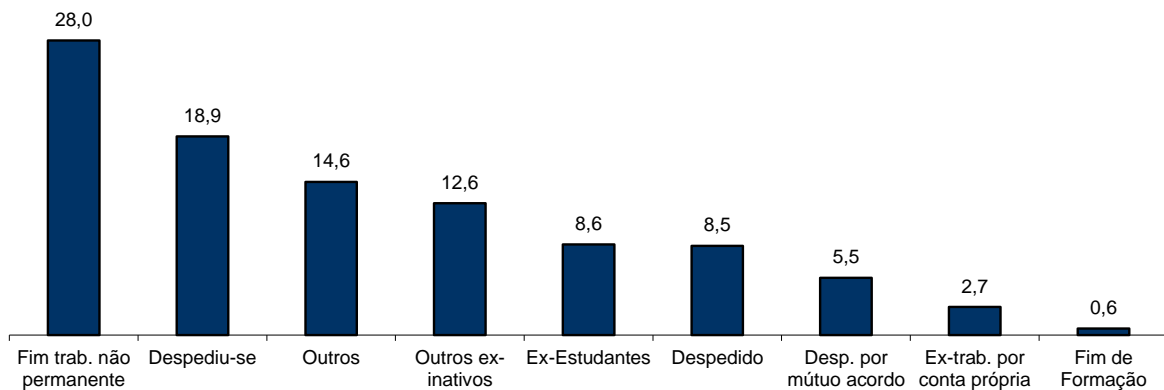
REGIÃO AUTÓNOMA DA MADEIRA

MOTIVOS DE INSCRIÇÃO	H	M	TOTAL	%
Total	355	433	788	100,0
Ex-Estudantes	30	38	68	8,6
Fim de Formação	2	3	5	0,6
Despedido	34	33	67	8,5
Despediu-se	72	77	149	18,9
Despedimento por mútuo acordo	23	20	43	5,5
Fim de trabalho não permanente	99	122	221	28,0
Ex-trabalhador por conta própria	8	13	21	2,7
Outros ex-inativos *	41	58	99	12,6
Outros **	46	69	115	14,6

* Outros ex-inativos - inclui ex-domésticas, reformados e indivíduos em situação de inatividade que decidiram procurar um emprego por conta de outrem.

** Outros - inclui reinscrições após anulações por falta à conv/controlo, ex-emigrantes e beneficiários de prestações de desemprego no espaço europeu.

Distribuição Percentual dos Desempregados Inscritos por Motivos de Inscrição



QUADRO IX - OFERTAS DE EMPREGO POR GRUPOS DE PROFISSÕES

Movimento ao longo dos meses

REGIÃO AUTÓNOMA DA MADEIRA

Grupos de Profissões - CPP/10	FEVEREIRO/25		JANEIRO/26		FEVEREIRO/26		Var. %	
	V.A.	%	V.A.	%	V.A.	%	Mês homól.	Mês anter.
Total	163	100,0	163	100,0	202	100,0	23,9	23,9
01 Oficiais das Forças Armadas	-	-	-	-	-	-	-	-
02 Sargentos das Forças Armadas	-	-	-	-	-	-	-	-
03 Outro pessoal das Forças Armadas	-	-	-	-	-	-	-	-
11 Repres.do poder legislativo e de órgãos executivos, dirigentes sup. Adm.Pública, de org.espec., diretores e gestores de empresas	-	-	-	-	-	-	-	-
12 Diretores de serviços administrativos e comerciais	-	-	1	0,6	-	-	-	-100,0
13 Diretores de produção e de serviços especializados	-	-	1	0,6	-	-	-	-100,0
14 Diretores de hotelaria, restauração, comércio e de outros serviços	-	-	1	0,6	-	-	-	-100,0
21 Especialistas das ciências físicas, matemáticas, engenharias e técnicas afins	4	2,5	6	3,7	3	1,5	-25,0	-50,0
22 Profissionais de saúde	2	1,2	2	1,2	1	0,5	-50,0	-50,0
23 Professores	1	0,6	1	0,6	1	0,5	-	-
24 Especialistas em finanças, contabilidade, org. administrativa, relações púb. e comerciais	5	3,1	5	3,1	6	3,0	20,0	20,0
25 Especialistas em tecnologias de informação e comunicação (TIC)	-	-	1	0,6	4	2,0	-	300,0
26 Especialistas em assuntos jurídicos, sociais, artísticos e culturais	-	-	1	0,6	1	0,5	-	-
31 Técnicos e profissões das ciências e engenharia, de nível intermédio	2	1,2	2	1,2	3	1,5	50,0	50,0
32 Técnicos e profissionais, de nível intermédio da saúde	2	1,2	2	1,2	2	1,0	-	-
33 Técnicos de nível intermédio, das áreas financeira, administrativa e dos negócios	5	3,1	6	3,7	10	5,0	100,0	66,7
34 Técnicos nível intermédio dos serviços jurídicos, sociais, desportivos, culturais e simil.	2	1,2	4	2,5	7	3,5	250,0	75,0
35 Técnicos das tecnologias de informação e comunicação	-	-	-	-	-	-	-	-
41 Empregados de escritório, secretários em geral e operadores de processamento de dados	12	7,4	9	5,5	8	4,0	-33,3	-11,1
42 Pessoal de apoio direto a clientes	7	4,3	6	3,7	6	3,0	-14,3	-
43 Operadores de dados, de contabilidade, estatística, de serv. financ. e relac. com o registo	3	1,8	6	3,7	20	9,9	566,7	233,3
44 Outro pessoal de apoio de tipo administrativo	-	-	1	0,6	1	0,5	-	-
51 Trabalhadores dos serviços pessoais	30	18,4	20	12,3	33	16,3	10,0	65,0
52 Vendedores	14	8,6	10	6,1	8	4,0	-42,9	-20,0
53 Trabalhadores dos cuidados pessoais e similares	6	3,7	5	3,1	4	2,0	-33,3	-20,0
54 Pessoal dos serviços de proteção e segurança	1	0,6	1	0,6	2	1,0	100,0	100,0
61 Agricultores e trab. qualificados da agricultura e prod. animal, orientados para o mercado	2	1,2	-	-	5	2,5	150,0	-
62 Trab. qualificados da floresta, pesca e caça, orientados para o mercado	1	0,6	2	1,2	1	0,5	-	-50,0
63 Agricultores, criadores de animais, pescadores, caçadores e coletores, de subsistência	-	-	-	-	-	-	-	-
71 Trabalhadores qualificados da construção e similares, exceto electricista	13	8,0	15	9,2	9	4,5	-30,8	-40,0
72 Trabalhadores qualificados da metalurgia, metalomecânica e similares	1	0,6	6	3,7	9	4,5	800,0	50,0
73 Trab. qualificados da impressão, fabrico de instrum. precisão, joalheiros, artesãos e simil.	-	-	-	-	-	-	-	-
74 Trabalhadores qualificados em eletricidade e em eletrónica	5	3,1	3	1,8	7	3,5	40,0	133,3
75 Trabalhadores da transf. alimentos, da madeira, do vestuário e outras ind. e artesanato	3	1,8	5	3,1	5	2,5	66,7	-
81 Operadores de instalações fixas e máquinas	1	0,6	-	-	2	1,0	100,0	-
82 Trabalhadores da montagem	-	-	-	-	-	-	-	-
83 Condutores de veículos e operadores de equipamentos móveis	11	6,7	8	4,9	10	5,0	-9,1	25,0
91 Trabalhadores de limpeza	13	8,0	15	9,2	16	7,9	23,1	6,7
92 Trabalhadores não qualificados da agricultura, produção animal, pesca e floresta	-	-	-	-	-	-	-	-
93 Trabalhadores não qualificados da ind. extrativa, construção, ind. transf. e transportes	7	4,3	9	5,5	6	3,0	-14,3	-33,3
94 Assistentes na preparação de refeições	6	3,7	4	2,5	9	4,5	50,0	125,0
95 Vendedores ambulantes (exceto de alimentos) e prestadores de serviços na rua	1	0,6	-	-	-	-	-100,0	-
96 Trabalhadores dos resíduos e de outros serviços elementares	3	1,8	5	3,1	3	1,5	-	-40,0



QUADRO X - OFERTAS DE EMPREGO POR ATIVIDADE ECONÓMICA

Movimento ao longo dos meses

REGIÃO AUTÓNOMA DA MADEIRA

Atividade Económica - CAE / Rev.4	FEVEREIRO/25		JANEIRO/26		FEVEREIRO/26		Var. %	
	V.A.	%	V.A.	%	V.A.	%	Mês homól.	Mês anter.
Total	163	100,0	163	100,0	202	100,0	23,9	23,9
Agricultura, prod. animal, caça, floresta e pesca	-	-	3	1,8	3	1,5	-	-
Indústria, energia e água e construção	32	19,6	45	27,6	37	18,3	15,6	-17,8
Indústrias extrativas	-	-	-	-	-	-	-	-
Indústrias alimentares das bebidas e do tabaco	4	2,5	1	0,6	4	2,0	-	300,0
Fabricação de têxteis	-	-	-	-	-	-	-	-
Indústria do vestuário	-	-	2	1,2	-	-	-	-100,0
Indústria do couro e dos produtos do couro	-	-	-	-	-	-	-	-
Indústria da madeira e da cortiça	1	0,6	-	-	-	-	-100,0	-
Indústrias do papel, impressão e reprodução	-	-	-	-	-	-	-	-
Fab. prod. petrol., quím., farmac., borracha e plástico	-	-	3	1,8	-	-	-	-100,0
Fab. de outros produtos minerais não metálicos	-	-	1	0,6	-	-	-	-100,0
Ind. metalúrgica de base e fab. produtos metálicos	-	-	4	2,5	3	1,5	-	-25,0
Fab. eq. informático, elétrico, máq. e equip. n.e.	-	-	-	-	-	-	-	-
Fab. veíc. auto, componentes e outro eq. transporte	1	0,6	-	-	-	-	-100,0	-
Fab.mobiliário, repar. máq. e equip., e outras ind.transf.	-	-	2	1,2	2	1,0	-	-
Eletricidade, gás e água, saneam., resid.e despoluição	1	0,6	3	1,8	1	0,5	-	-66,7
Construção	25	15,3	29	17,8	27	13,4	8,0	-6,9
Serviços	131	80,4	115	70,6	162	80,2	23,7	40,9
Comércio por grosso e a retalho	28	17,2	15	9,2	20	9,9	-28,6	33,3
Transportes e armazenagem	8	4,9	6	3,7	5	2,5	-37,5	-16,7
Atividades de alojamento e restauração	43	26,4	29	17,8	77	38,1	79,1	165,5
Ativ. edição, difusão e produção e distrib. conteúdos	1	0,6	-	-	-	-	-100,0	-
Técnicas de informação e Telecomunicações	-	-	1	0,6	4	2,0	-	300,0
Atividades financeiras e de seguros	-	-	-	-	-	-	-	-
Atividades imobiliárias, administ. e serviços apoio	20	12,3	16	9,8	11	5,4	-45,0	-31,3
Atividades de consultoria, científicas, téc.e simil.	11	6,7	11	6,7	11	5,4	-	-
Admin. pública, educação, ativ. saúde e apoio social	11	6,7	14	8,6	17	8,4	54,5	21,4
Outras atividades de serviços	9	5,5	23	14,1	17	8,4	88,9	-26,1

QUADRO XI - OFERTAS DE EMPREGO POR GRUPOS DE PROFISSÕES
Situação no fim dos meses

REGIÃO AUTÓNOMA DA MADEIRA

Grupos de Profissões - CPP/10	FEVEREIRO/25		JANEIRO/26		FEVEREIRO/26		Var. %	
	V.A.	%	V.A.	%	V.A.	%	Mês homól.	Mês anter.
Total	333	100,0	379	100,0	416	100,0	24,9	9,8
01 Oficiais das Forças Armadas	-	-	-	-	-	-	-	-
02 Sargentos das Forças Armadas	-	-	-	-	-	-	-	-
03 Outro pessoal das Forças Armadas	-	-	-	-	-	-	-	-
11 Repres.do poder legislativo e de órgãos executivos, dirigentes sup. Adm.Pública, de org.espec., diretores e gestores de empresas	-	-	-	-	-	-	-	-
12 Diretores de serviços administrativos e comerciais	-	-	-	-	-	-	-	-
13 Diretores de produção e de serviços especializados	-	-	-	-	-	-	-	-
14 Diretores de hotelaria, restauração, comércio e de outros serviços	1	0,3	1	0,3	-	-	-100,0	-100,0
21 Especialistas das ciências físicas, matemáticas, engenharias e técnicas afins	5	1,5	6	1,6	6	1,4	20,0	-
22 Profissionais de saúde	7	2,1	4	1,1	3	0,7	-57,1	-25,0
23 Professores	6	1,8	10	2,6	8	1,9	33,3	-20,0
24 Especialistas em finanças, contabilidade, org. administrativa, relações públ. e comerciais	3	0,9	6	1,6	5	1,2	66,7	-16,7
25 Especialistas em tecnologias de informação e comunicação (TIC)	-	-	-	-	-	-	-	-
26 Especialistas em assuntos jurídicos, sociais, artísticos e culturais	-	-	1	0,3	-	-	-	-100,0
31 Técnicos e profissões das ciências e engenharia, de nível intermédio	8	2,4	2	0,5	4	1,0	-50,0	100,0
32 Técnicos e profissionais, de nível intermédio da saúde	-	-	5	1,3	6	1,4	-	20,0
33 Técnicos de nível intermédio, das áreas financeira, administrativa e dos negócios	9	2,7	9	2,4	12	2,9	33,3	33,3
34 Técnicos nível intermédio dos serviços jurídicos, sociais, desportivos, culturais e simil.	2	0,6	-	-	1	0,2	-50,0	-
35 Técnicos das tecnologias de informação e comunicação	1	0,3	-	-	-	-	-100,0	-
41 Empregados de escritório, secretários em geral e operadores de processamento de dados	8	2,4	10	2,6	8	1,9	-	-20,0
42 Pessoal de apoio direto a clientes	11	3,3	4	1,1	6	1,4	-45,5	50,0
43 Operadores de dados, de contabilidade, estatística, de serv. financ. e relac. com o registo	1	0,3	7	1,8	24	5,8	2300,0	242,9
44 Outro pessoal de apoio de tipo administrativo	-	-	-	-	-	-	-	-
51 Trabalhadores dos serviços pessoais	90	27,0	93	24,5	89	21,4	-1,1	-4,3
52 Vendedores	23	6,9	22	5,8	22	5,3	-4,3	-
53 Trabalhadores dos cuidados pessoais e similares	1	0,3	3	0,8	3	0,7	200,0	-
54 Pessoal dos serviços de proteção e segurança	2	0,6	2	0,5	4	1,0	100,0	100,0
61 Agricultores e trab. qualificados da agricultura e prod. animal, orientados para o mercado	4	1,2	1	0,3	5	1,2	25,0	400,0
62 Trab. qualificados da floresta, pesca e caça, orientados para o mercado	1	0,3	1	0,3	1	0,2	-	-
63 Agricultores, criadores de animais, pescadores, caçadores e coletores, de subsistência	-	-	1	0,3	1	0,2	-	-
71 Trabalhadores qualificados da construção e similares, exceto eletricitista	54	16,2	61	16,1	60	14,4	11,1	-1,6
72 Trabalhadores qualificados da metalurgia, metalomecânica e similares	10	3,0	26	6,9	29	7,0	190,0	11,5
73 Trab. qualificados da impressão, fabrico de instrum. precisão, joalheiros, artesãos e simil.	-	-	1	0,3	1	0,2	-	-
74 Trabalhadores qualificados em eletricidade e em eletrónica	12	3,6	10	2,6	13	3,1	8,3	30,0
75 Trabalhadores da transf. alimentos, da madeira, do vestuário e outras ind. e artesanato	8	2,4	7	1,8	6	1,4	-25,0	-14,3
81 Operadores de instalações fixas e máquinas	4	1,2	-	-	2	0,5	-50,0	-
82 Trabalhadores da montagem	-	-	-	-	-	-	-	-
83 Condutores de veículos e operadores de equipamentos móveis	8	2,4	17	4,5	25	6,0	212,5	47,1
91 Trabalhadores de limpeza	16	4,8	24	6,3	26	6,3	62,5	8,3
92 Trabalhadores não qualificados da agricultura, produção animal, pesca e floresta	-	-	-	-	-	-	-	-
93 Trabalhadores não qualificados da ind. extrativa, construção, ind. transf. e transportes	16	4,8	21	5,5	19	4,6	18,8	-9,5
94 Assistentes na preparação de refeições	15	4,5	15	4,0	18	4,3	20,0	20,0
95 Vendedores ambulantes (exceto de alimentos) e prestadores de serviços na rua	-	-	-	-	-	-	-	-
96 Trabalhadores dos resíduos e de outros serviços elementares	7	2,1	9	2,4	9	2,2	28,6	-



QUADRO XII - OFERTAS DE EMPREGO POR ATIVIDADE ECONÓMICA

Situação no fim dos meses

REGIÃO AUTÓNOMA DA MADEIRA

Atividade Económica - CAE / Rev.4	FEVEREIRO/25		JANEIRO/26		FEVEREIRO/26		Var. %	
	V.A.	%	V.A.	%	V.A.	%	Mês homól.	Mês anter.
Total	333	100,0	379	100,0	416	100,0	24,9	9,8
Agricultura, prod. animal, caça, floresta e pesca	1	0,3	2	0,5	3	0,7	200,0	50,0
Indústria, energia e água e construção	90	27,0	116	30,6	121	29,1	34,4	4,3
Indústrias extrativas	-	-	-	-	-	-	-	-
Indústrias alimentares das bebidas e do tabaco	10	3,0	6	1,6	3	0,7	-70,0	-50,0
Fabricação de têxteis	-	-	-	-	-	-	-	-
Indústria do vestuário	1	0,3	1	0,3	1	0,2	-	-
Indústria do couro e dos produtos do couro	-	-	-	-	-	-	-	-
Indústria da madeira e da cortiça	5	1,5	3	0,8	3	0,7	-40,0	-
Indústrias do papel, impressão e reprodução	-	-	-	-	-	-	-	-
Fab. prod. petrol., quím., farmac., borracha e plástico	-	-	3	0,8	3	0,7	-	-
Fab. de outros produtos minerais não metálicos	-	-	1	0,3	1	0,2	-	-
Ind. metalúrgica de base e fab. produtos metálicos	2	0,6	7	1,8	9	2,2	350,0	28,6
Fab. eq. informático, elétrico, máq. e equip. n.e.	-	-	-	-	-	-	-	-
Fab. veíc. auto, componentes e outro eq. transporte	1	0,3	-	-	-	-	-100,0	-
Fab.mobiliário, repar. máq. e equip., e outras ind.transf.	1	0,3	1	0,3	2	0,5	100,0	100,0
Eletricidade, gás e água, saneam., resíd.e despoluição	1	0,3	7	1,8	6	1,4	500,0	-14,3
Construção	69	20,7	87	23,0	93	22,4	34,8	6,9
Serviços	242	72,7	261	68,9	292	70,2	20,7	11,9
Comércio por grosso e a retalho	50	15,0	52	13,7	55	13,2	10,0	5,8
Transportes e armazenagem	6	1,8	7	1,8	10	2,4	66,7	42,9
Atividades de alojamento e restauração	107	32,1	114	30,1	149	35,8	39,3	30,7
Ativ. edição, difusão e produção e distrib. conteúdos	-	-	-	-	-	-	-	-
Técnicas de informação e Telecomunicações	-	-	1	0,3	2	0,5	-	100,0
Atividades financeiras e de seguros	-	-	-	-	-	-	-	-
Atividades imobiliárias, administ. e serviços apoio	22	6,6	22	5,8	20	4,8	-9,1	-9,1
Atividades de consultoria, científicas, téc.e simil.	15	4,5	12	3,2	8	1,9	-46,7	-33,3
Admin. pública, educação, ativ. saúde e apoio social	13	3,9	24	6,3	20	4,8	53,8	-16,7
Outras atividades de serviços	29	8,7	29	7,7	28	6,7	-3,4	-3,4

QUADRO XIII - COLOCAÇÕES EFECTUADAS POR GRUPOS DE PROFISSÕES

Movimento ao longo dos meses

REGIÃO AUTÓNOMA DA MADEIRA

Grupos de Profissões - CPP/10	FEVEREIRO/25				JANEIRO/26				FEVEREIRO/26				Var. %	
	H	M	TOTAL	%	H	M	TOTAL	%	H	M	TOTAL	%	Mês homól.	Mês anter.
Total	45	60	105	100,0	52	66	118	100,0	60	50	110	100,0	4,8	-6,8
01 Oficiais das Forças Armadas	-	-	-	-	-	-	-	-	-	-	-	-	-	-
02 Sargentos das Forças Armadas	-	-	-	-	-	-	-	-	-	-	-	-	-	-
03 Outro pessoal das Forças Armadas	-	-	-	-	-	-	-	-	-	-	-	-	-	-
11 Repres.do poder legislativo e de órgãos executivos, dirigentes sup. Adm.Pública, de org.espec., diretores e gestores de	-	-	-	-	-	-	-	-	-	-	-	-	-	-
12 Diretores de serviços administrativos e comerciais	-	-	-	-	1	-	1	0,8	-	-	-	-	-	-100,0
13 Diretores de produção e de serviços especializados	-	-	-	-	-	1	1	0,8	-	-	-	-	-	-100,0
14 Diretores de hotelaria, restauração, comércio e de outros serviços	-	-	-	-	-	1	1	0,8	-	-	-	-	-	-100,0
21 Especialistas das ciências físicas, matemáticas, engenharias e técnicas afins	-	2	2	1,9	2	4	6	5,1	1	1	2	1,8	0,0	-66,7
22 Profissionais de saúde	-	1	1	1,0	1	1	2	1,7	-	1	1	0,9	0,0	-50,0
23 Professores	-	1	1	1,0	-	-	-	-	1	-	1	0,9	0,0	-
24 Especialistas em finanças, contabilidade, org. administrativa, relações púb. e comerciais	1	2	3	2,9	1	2	3	2,5	4	1	5	4,5	66,7	66,7
25 Especialistas em tecnologias de informação e comunicação (TIC)	-	-	-	-	-	1	1	0,8	3	1	4	3,6	-	300,0
26 Especialistas em assuntos jurídicos, sociais, artísticos e culturais	-	-	-	-	-	1	1	0,8	1	1	2	1,8	-	100,0
31 Técnicos e profissões das ciências e engenharia, de nível intermédio	-	-	-	-	2	1	3	2,5	-	-	-	-	-	-100,0
32 Técnicos e profissionais, de nível intermédio da saúde	-	4	4	3,8	1	-	1	0,8	-	1	1	0,9	-75,0	0,0
33 Técnicos de nível intermédio, das áreas financeira, administrativa e dos negócios	-	-	-	-	-	4	4	3,4	3	3	6	5,5	-	50,0
34 Técnicos nível intermédio dos serviços jurídicos, sociais, desportivos, culturais e simil.	-	-	-	-	3	1	4	3,4	4	2	6	5,5	-	50,0
35 Técnicos das tecnologias de informação e comunicação	-	-	-	-	-	-	-	-	-	-	-	-	-	-
41 Empregados de escritório, secretários em geral e operadores de processamento de dados	1	4	5	4,8	1	4	5	4,2	1	6	7	6,4	40,0	40,0
42 Pessoal de apoio direto a clientes	-	1	1	1,0	1	7	8	6,8	2	1	3	2,7	200,0	-62,5
43 Operadores de dados, de contabilidade, estatística, de serv. financ. e relac. com o registo	5	-	5	4,8	1	1	2	1,7	2	-	2	1,8	-60,0	0,0
44 Outro pessoal de apoio de tipo administrativo	-	-	-	-	-	1	1	0,8	1	-	1	0,9	-	0,0
51 Trabalhadores dos serviços pessoais	5	7	12	11,4	3	9	12	10,2	9	10	19	17,3	58,3	58,3
52 Vendedores	4	8	12	11,4	1	5	6	5,1	3	5	8	7,3	-33,3	33,3
53 Trabalhadores dos cuidados pessoais e similares	1	12	13	12,4	-	3	3	2,5	1	1	2	1,8	-84,6	-33,3
54 Pessoal dos serviços de proteção e segurança	1	-	1	1,0	-	-	-	-	-	-	-	-	-100,0	-
61 Agricultores e trab. qualificados da agricultura e prod. animal, orientados para o mercado	2	-	2	1,9	1	-	1	0,8	-	1	1	0,9	-50,0	0,0
62 Trab. qualificados da floresta, pesca e caça, orientados para o mercado	-	-	-	-	-	-	-	-	-	-	-	-	-	-
63 Agricultores, criadores de animais, pescadores, caçadores e coletores, de subsistência	-	-	-	-	-	-	-	-	-	-	-	-	-	-
71 Trabalhadores qualificados da construção e similares, exceto electricista	4	-	4	3,8	5	-	5	4,2	6	-	6	5,5	50,0	20,0
72 Trabalhadores qualificados da metalurgia, metalomecânica e simil.	1	-	1	1,0	4	-	4	3,4	4	1	5	4,5	400,0	25,0
73 Trab. qualificados da impressão, fabrico de instrum. precisão, joalheiros, artesãos e simil.	-	-	-	-	-	-	-	-	-	-	-	-	-	-
74 Trabalhadores qualificados em eletricidade e em eletrónica	1	-	1	1,0	6	-	6	5,1	2	-	2	1,8	100,0	-66,7
75 Trabalhadores da transf. alimentos, da madeira, do vestuário e outras ind. e artesanato	2	-	2	1,9	-	2	2	1,7	1	1	2	1,8	0,0	0,0
81 Operadores de instalações fixas e máquinas	-	-	-	-	-	-	-	-	-	-	-	-	-	-
82 Trabalhadores da montagem	-	-	-	-	-	-	-	-	-	-	-	-	-	-
83 Condutores de veículos e operadores de equipamentos móveis	6	-	6	5,7	8	-	8	6,8	1	1	2	1,8	-66,7	-75,0
91 Trabalhadores de limpeza	-	16	16	15,2	3	14	17	14,4	3	11	14	12,7	-12,5	-17,6
92 Trabalhadores não qualificados da agricultura, produção animal, pesca e floresta	-	-	-	-	-	-	-	-	-	-	-	-	-	-
93 Trabalhadores não qualificados da ind. extrativa, construção, ind. transf. e transportes	5	1	6	5,7	4	-	4	3,4	2	-	2	1,8	-66,7	-50,0
94 Assistentes na preparação de refeições	4	1	5	4,8	1	3	4	3,4	1	1	2	1,8	-60,0	-50,0
95 Vendedores ambulantes (exceto de alimentos) e prestadores de serviços na rua	1	-	1	1,0	-	-	-	-	-	-	-	-	-100,0	-
96 Trabalhadores dos resíduos e de outros serviços elementares	1	-	1	1,0	2	-	2	1,7	4	-	4	3,6	300,0	100,0



QUADRO XIV - COLOCAÇÕES EFECTUADAS POR ATIVIDADE ECONÓMICA
Movimento ao longo dos meses

REGIÃO AUTÓNOMA DA MADEIRA

Actividade Económica - CAE / Rev.4	FEVEREIRO/25				JANEIRO/26				FEVEREIRO/26				Var. %	
	H	M	TOTAL	%	H	M	TOTAL	%	H	M	TOTAL	%	Mês homól.	Mês anter.
Total	45	60	105	100,0	52	66	118	100,0	60	50	110	100,0	4,8	-6,8
Agricultura, prod. animal, caça, floresta e pesca	-	-	-	-	-	-	-	-	1	-	1	0,9	-	-
Indústria, energia e água e construção	13	2	15	14,3	20	5	25	21,2	14	7	21	19,1	40,0	-16,0
Indústrias extrativas	-	-	-	-	-	-	-	-	-	-	-	-	-	-
Indústrias alimentares das bebidas e do tabaco	2	1	3	2,9	-	2	2	1,7	1	2	3	2,7	-	50,0
Fabricação de têxteis	-	-	-	-	-	-	-	-	-	-	-	-	-	-
Indústria do vestuário	-	-	-	-	1	-	1	0,8	-	-	-	-	-	-100,0
Indústria do couro e dos produtos do couro	-	-	-	-	-	-	-	-	-	-	-	-	-	-
Indústria da madeira e da cortiça	1	-	1	1,0	-	-	-	-	-	-	-	-	-100,0	-
Indústrias do papel, impressão e reprodução	-	-	-	-	-	-	-	-	-	-	-	-	-	-
Fab. prod. petrol., quím., farmac., borracha e plástico	-	-	-	-	-	-	-	-	1	-	1	0,9	-	-
Fab. de outros produtos minerais não metálicos	-	-	-	-	-	-	-	-	-	-	-	-	-	-
Ind. metalúrgica de base e fab. produtos metálicos	-	-	-	-	1	-	1	0,8	2	-	2	1,8	-	100,0
Fab. eq. informático, elétrico, máq. e equip. n.e.	-	-	-	-	-	-	-	-	-	-	-	-	-	-
Fab. veic. auto, componentes e outro eq. transporte	-	-	-	-	-	-	-	-	-	-	-	-	-	-
Fab.mobiliário, repar. máq. e equip., e outras ind.transf.	-	-	-	-	4	-	4	3,4	1	-	1	0,9	-	-75,0
Eletricidade, gás e água, saneam., resid.e despoluição	1	-	1	1,0	1	-	1	0,8	-	2	2	1,8	100,0	100,0
Construção	9	1	10	9,5	13	3	16	13,6	9	3	12	10,9	20,0	-25,0
Serviços	32	58	90	85,7	32	61	93	78,8	45	43	88	80,0	-2,2	-5,4
Comércio por grosso e a retalho	11	7	18	17,1	6	3	9	7,6	7	6	13	11,8	-27,8	44,4
Transportes e armazenagem	2	2	4	3,8	7	-	7	5,9	1	1	2	1,8	-50,0	-71,4
Atividades de alojamento e restauração	9	14	23	21,9	5	15	20	16,9	13	15	28	25,5	21,7	40,0
Ativ. edição, difusão e produção e distrib. conteúdos	1	-	1	1,0	-	-	-	-	-	-	-	-	-100,0	-
Técnicas de informação e Telecomunicações	-	-	-	-	-	2	2	1,7	2	1	3	2,7	-	50,0
Atividades financeiras e de seguros	-	-	-	-	-	1	1	0,8	-	-	-	-	-	-100,0
Atividades imobiliárias, administ. e serviços apoio	5	12	17	16,2	3	12	15	12,7	7	4	11	10,0	-35,3	-26,7
Atividades de consultoria, científicas, téc.e simil.	-	3	3	2,9	1	7	8	6,8	4	4	8	7,3	166,7	-
Admin. pública, educação, ativ. saúde e apoio social	4	16	20	19,0	2	9	11	9,3	3	7	10	9,1	-50,0	-9,1
Outras atividades de serviços	-	4	4	3,8	8	12	20	16,9	8	5	13	11,8	225,0	-35,0



CONCEITOS E DEFINIÇÕES:

PEDIDOS DE EMPREGO - Total de pessoas com idade igual ou superior a 16 anos (salvaguardando as reservas previstas na lei), inscritas no Centro de Emprego para obter um emprego por conta de outrem.

Subdividem-se nas categorias:

DESEMPREGADOS/DESEMPREGO REGISTADO - Candidatos inscritos que não têm trabalho, procuram um emprego como trabalhador por conta de outrem, estão imediatamente disponíveis e têm capacidade para trabalhar, dos quais:

1º emprego: nunca trabalharam,
Novo emprego: já trabalharam.

EMPREGADOS - Candidatos inscritos que, tendo um emprego a tempo completo ou parcial pretendem mudar para outro emprego; (inclui candidatos na situação de suspensos temporariamente do trabalho, mas que mantêm um vínculo formal à empresa);

OCUPADOS - Candidatos inscritos a desenvolver uma atividade temporária, no âmbito da satisfação de necessidades coletivas, ao abrigo de um Programa Ocupacional de Emprego, a frequentar formação profissional ou integrado em medidas ativas de emprego, com exceção das medidas que visem a criação do próprio emprego ou de postos de trabalho, ou seja, que visem a integração direta no mercado de trabalho;

INDISPONÍVEIS TEMPORARIAMENTE - Candidatos inscritos que não reúnem as condições imediatas para o trabalho e apresentam indisponibilidade justificada.

DESEMPREGADOS JOVENS - Candidatos desempregados com menos de 25 anos de idade.

DESEMPREGADOS ADULTOS - Candidatos desempregados com 25 ou mais anos de idade.

DESEMPREGADOS DE CURTA DURAÇÃO - Candidatos inscritos como desempregados há menos de um ano.

DESEMPREGADOS DE LONGA DURAÇÃO - Candidatos inscritos como desempregados há um ano ou mais.

OFERTAS DE EMPREGO - Empregos disponíveis comunicados pelas entidades empregadoras ao Centro de Emprego.

COLOCAÇÕES - Ofertas de emprego satisfeitas, com candidatos apresentados pelo Centro de Emprego.

AUTOCOLOCAÇÕES - Obtenção, por iniciativa própria, de colocações profissionais.

As estatísticas dos **Pedidos** e **Ofertas de Emprego**, podem referir-se a:

Situação no fim do mês - Número de registos existentes no final do mês.

Movimento ao longo do mês - Número de registos durante o mês.

As estatísticas das **Colocações** referem-se apenas ao movimento ao longo do mês.

CLASSIFICAÇÕES UTILIZADAS:

Classificação Portuguesa das Profissões - 2010 - 14ª Deliberação da secção permanente de coordenação estatística do Conselho Superior de Estatística - Instituto Nacional de Estatística, I.P. (DR, IIª Série, nº106 de 01/06/2010).

Classificação Portuguesa das Atividades Económicas – CAE - Rev. 4 (Decreto-Lei n.º 9/2025, de 12 de fevereiro)

**SINAIS CONVENCIONAIS:**

- Resultado nulo
- x Dado não disponível

SIGLAS

H	Total no sexo masculino
M	Total no sexo feminino
< 25 anos	Menores de 25 anos
>= 25 anos	Com 25 anos ou mais
< 1 ano	Há menos de 1 ano
>= 1 ano	Há 1 ano ou mais
V.A.	Valor absoluto
Var.	Varição
%	Valor percentual
Ant.	Anterior
Homól.	Homólogo
CPP/10	Classificação Portuguesa de Profissões, Versão 2010
CAE/Rev.4	Classificação Portuguesa das Atividades Económicas Revisão 4 (2025)

FICHA TÉCNICA

Edição

Secretaria Regional de Inclusão, Trabalho e Juventude
Instituto de Emprego da Madeira, IP-RAM
Rua da Boa Viagem, nº 36
9060 - 027 Funchal
Tel.: 291 145 740
Fax: 291 220 014
E-mail: emprego@iem.madeira.gov.pt
Site: www.iem.madeira.gov.pt

Coordenação e Conceção Gráfica

Divisão de Estatística, Planeamento e Comunicação

Formato: Publicação em suporte eletrónico

Periodicidade: Mensal

Data de edição: Março de 2026