

SÍNTESE - INDICADORES DO MERCADO DE EMPREGO

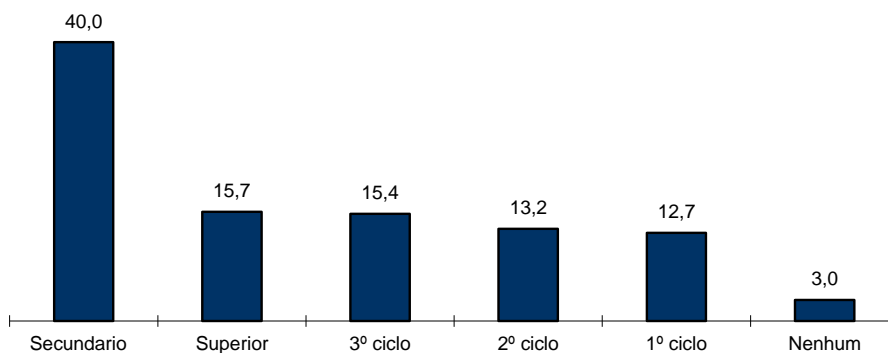
REGIÃO AUTÓNOMA DA MADEIRA

	MARÇO/25		FEVEREIRO/26		MARÇO/26		VARIACÃO %	
	V.A.	%	V.A.	%	V.A.	%	Mês Homólogo	Mês Anterior
DESEMPREGO REGISTRADO	6.595	100,0	5.918	100,0	5.745	100,0	-12,9	-2,9
Homens	2.945	44,7	2.667	45,1	2.615	45,5	-11,2	-1,9
Mulheres	3.650	55,3	3.251	54,9	3.130	54,5	-14,2	-3,7
< 25 anos de idade	857	13,0	818	13,8	777	13,5	-9,3	-5,0
Homens	377		382		364		-3,4	-4,7
Mulheres	480		436		413		-14,0	-5,3
>= 25 anos de idade	5.738	87,0	5.100	86,2	4.968	86,5	-13,4	-2,6
Homens	2.568		2.285		2.251		-12,3	-1,5
Mulheres	3.170		2.815		2.717		-14,3	-3,5
< 1 ano de inscrição	4.121	62,5	3.839	64,9	3.707	64,5	-10,0	-3,4
Homens	1.888		1.734		1.707		-9,6	-1,6
Mulheres	2.233		2.105		2.000		-10,4	-5,0
>= 1 ano de inscrição	2.474	37,5	2.079	35,1	2.038	35,5	-17,6	-2,0
Homens	1.057		933		908		-14,1	-2,7
Mulheres	1.417		1.146		1.130		-20,3	-1,4
Primeiro Emprego	583	8,8	547	9,2	511	8,9	-12,3	-6,6
Novo Emprego	6.012	91,2	5.371	90,8	5.234	91,1	-12,9	-2,6
Atividades económicas		100,0		100,0		100,0		
Agric.,pecuária,caça, silvíc.e pesca	196	3,3	177	3,3	161	3,1	-17,9	-9,0
Indústria,energia e água e construção	796	13,2	633	11,8	643	12,3	-19,2	1,6
Serviços	5.020	83,5	4.561	84,9	4.430	84,6	-11,8	-2,9
Nível de Instrução								
Nenhum Nível de Instrução	225	3,4	177	3,0	174	3,0	-22,7	-1,7
Básico - 1º Ciclo	941	14,3	739	12,5	727	12,7	-22,7	-1,6
Básico - 2º Ciclo	917	13,9	767	13,0	761	13,2	-17,0	-0,8
Básico - 3º Ciclo	1.050	15,9	925	15,6	884	15,4	-15,8	-4,4
Secundário	2.444	37,1	2.365	40,0	2.299	40,0	-5,9	-2,8
Superior	1.018	15,4	945	16,0	900	15,7	-11,6	-4,8
PROCURA DE EMPREGO AO LONGO DO MÊS								
Desempregados	757	100,0	788	100,0	772	100,0	2,0	-2,0
Homens	366	48,3	355	45,1	382	49,5	4,4	7,6
Mulheres	391	51,7	433	54,9	390	50,5	-0,3	-9,9
Primeiro Emprego	56	7,4	83	10,5	69	8,9	23,2	-16,9
Novo Emprego	701	92,6	705	89,5	703	91,1	0,3	-0,3
OFERTAS DE EMPREGO								
Recebidas ao longo do mês	206		202		209		1,5	3,5
Permanecem no fim do mês	354		416		402		13,6	-3,4
AJUSTAMENTO DO MERCADO DE EMPREGO								
Autocolocações	368		268		365		-0,8	36,2
Colocações	139		110		125		-10,1	13,6

**QUADRO I - DESEMPREGO REGISTRADO POR NÍVEL DE INSTRUÇÃO SEGUNDO O GRUPO ETÁRIO E O TEMPO DE INSCRIÇÃO**

REGIÃO AUTÓNOMA DA MADEIRA

HOMENS / MULHERES	< 25 ANOS			≥ 25 ANOS			TOTAL
	TOTAL	< 1ANO	≥1ANO	TOTAL	< 1ANO	≥1ANO	
Total	777	671	106	4.968	3.036	1.932	5.745
Nenhum Nível de Instrução	0	0	0	174	72	102	174
Básico - 1º Ciclo	1	1	0	726	376	350	727
Básico - 2º Ciclo	23	21	2	738	446	292	761
Básico - 3º Ciclo	105	99	6	779	520	259	884
Secundário	473	413	60	1.826	1.235	591	2.299
Superior	175	137	38	725	387	338	900
HOMENS							
Total	364	314	50	2.251	1.393	858	2.615
Nenhum Nível de Instrução	0	0	0	111	42	69	111
Básico - 1º Ciclo	1	1	0	410	217	193	411
Básico - 2º Ciclo	14	13	1	362	217	145	376
Básico - 3º Ciclo	57	54	3	354	249	105	411
Secundário	233	200	33	739	527	212	972
Superior	59	46	13	275	141	134	334
MULHERES							
Total	413	357	56	2.717	1.643	1.074	3.130
Nenhum Nível de Instrução	0	0	0	63	30	33	63
Básico - 1º Ciclo	0	0	0	316	159	157	316
Básico - 2º Ciclo	9	8	1	376	229	147	385
Básico - 3º Ciclo	48	45	3	425	271	154	473
Secundário	240	213	27	1.087	708	379	1.327
Superior	116	91	25	450	246	204	566

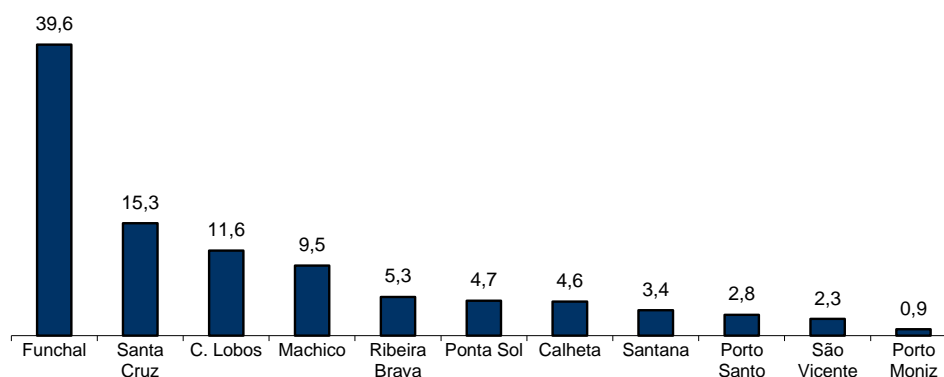
Distribuição Percentual do Desemprego Registrado por Nível de Instrução

QUADRO II - DESEMPREGO REGISTRADO POR CONCELHOS SEGUNDO O GRUPO ETÁRIO E O TEMPO DE INSCRIÇÃO

REGIÃO AUTÓNOMA DA MADEIRA

HOMENS / MULHERES	< 25 ANOS			≥ 25 ANOS			TOTAL
	TOTAL	< 1ANO	≥1ANO	TOTAL	< 1ANO	≥1ANO	
Total	777	671	106	4.968	3.036	1.932	5.745
Calheta	41	36	5	224	112	112	265
Câmara de Lobos	124	106	18	541	331	210	665
Funchal	293	263	30	1.981	1.252	729	2.274
Machico	55	46	9	492	322	170	547
Ponta do Sol	37	28	9	235	159	76	272
Porto Moniz	0	0	0	49	29	20	49
Ribeira Brava	43	38	5	260	148	112	303
Santa Cruz	123	103	20	756	435	321	879
Santana	16	12	4	182	89	93	198
São Vicente	28	23	5	102	54	48	130
Porto Santo	17	16	1	146	105	41	163
HOMENS							
Total	364	314	50	2.251	1.393	858	2.615
Calheta	19	16	3	103	53	50	122
Câmara de Lobos	55	49	6	226	137	89	281
Funchal	148	132	16	941	595	346	1.089
Machico	27	22	5	265	189	76	292
Ponta do Sol	16	12	4	72	47	25	88
Porto Moniz	0	0	0	25	13	12	25
Ribeira Brava	22	18	4	101	55	46	123
Santa Cruz	49	40	9	327	198	129	376
Santana	10	7	3	89	43	46	99
São Vicente	9	9	0	37	18	19	46
Porto Santo	9	9	0	65	45	20	74
MULHERES							
Total	413	357	56	2.717	1.643	1.074	3.130
Calheta	22	20	2	121	59	62	143
Câmara de Lobos	69	57	12	315	194	121	384
Funchal	145	131	14	1.040	657	383	1.185
Machico	28	24	4	227	133	94	255
Ponta do Sol	21	16	5	163	112	51	184
Porto Moniz	0	0	0	24	16	8	24
Ribeira Brava	21	20	1	159	93	66	180
Santa Cruz	74	63	11	429	237	192	503
Santana	6	5	1	93	46	47	99
São Vicente	19	14	5	65	36	29	84
Porto Santo	8	7	1	81	60	21	89

Distribuição Percentual do Desemprego Registrado por Concelhos

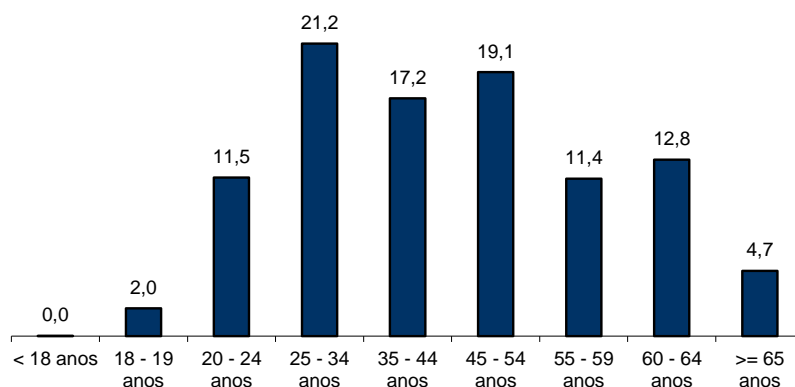


QUADRO III - DESEMPREGO REGISTRADO POR GRUPO ETÁRIO SEGUNDO O TEMPO DE INSCRIÇÃO

REGIÃO AUTÓNOMA DA MADEIRA

HOMENS / MULHERES	TEMPO DE INSCRIÇÃO						TOTAL
	< 1MÊS	1 - 2 MESES	3 - 5 MESES	6 - 11 MESES	12 - 23 MESES	>= 24 MESES	
Total	719	1.287	877	824	852	1.186	5.745
< 18 anos	1	-	-	-	-	-	1
18 - 19 anos	17	50	28	16	5	-	116
20 - 24 anos	126	224	117	92	64	37	660
25 - 34 anos	185	304	219	178	182	150	1.218
35 - 44 anos	140	254	141	161	154	140	990
45 - 54 anos	146	212	173	162	161	245	1.099
55 - 59 anos	46	119	89	91	116	194	655
60 - 64 anos	45	101	81	92	120	295	734
>= 65 anos	13	23	29	32	50	125	272
HOMENS							
Total	358	581	400	368	368	540	2.615
< 18 anos	1	-	-	-	-	-	1
18 - 19 anos	10	29	9	8	4	-	60
20 - 24 anos	67	90	56	44	28	18	303
25 - 34 anos	93	147	98	73	73	67	551
35 - 44 anos	65	110	64	63	52	41	395
45 - 54 anos	67	91	66	71	66	96	457
55 - 59 anos	26	55	47	47	58	84	317
60 - 64 anos	21	49	43	52	59	162	386
>= 65 anos	8	10	17	10	28	72	145
MULHERES							
Total	361	706	477	456	484	646	3.130
< 18 anos	-	-	-	-	-	-	0
18 - 19 anos	7	21	19	8	1	-	56
20 - 24 anos	59	134	61	48	36	19	357
25 - 34 anos	92	157	121	105	109	83	667
35 - 44 anos	75	144	77	98	102	99	595
45 - 54 anos	79	121	107	91	95	149	642
55 - 59 anos	20	64	42	44	58	110	338
60 - 64 anos	24	52	38	40	61	133	348
>= 65 anos	5	13	12	22	22	53	127

Distribuição Percentual do Desemprego Registrado por Grupos Etários





QUADRO IV - DESEMPREGO REGISTRADO POR GRUPOS DE PROFISSÕES
Situação no fim dos meses

REGIÃO AUTÓNOMA DA MADEIRA

Grupos de Profissões - CPP/10	MARÇO/25				FEVEREIRO/26				MARÇO/26				Var. %	
	H	M	TOTAL	%	H	M	TOTAL	%	H	M	TOTAL	%	Mês homól.	Mês anter.
Total	2.945	3.650	6.595	100,0	2.667	3.251	5.918	100,0	2.615	3.130	5.745	100,0	-12,9	-2,9
01 Oficiais das Forças Armadas	2	-	2	0,0	3	-	3	0,1	4	-	4	0,1	100,0	33,3
02 Sargentos das Forças Armadas	4	2	6	0,1	1	1	2	0,0	1	-	1	0,0	-83,3	-50,0
03 Outro pessoal das Forças Armadas	15	-	15	0,2	9	-	9	0,2	12	-	12	0,2	-20,0	33,3
11 Repres.do poder legislativo e de órgãos executivos, dirigentes sup. Adm.Pública, de org.espec., diretores e gestores de empresas	6	1	7	0,1	10	-	10	0,2	10	1	11	0,2	57,1	10,0
12 Diretores de serviços administrativos e comerciais	17	7	24	0,4	15	9	24	0,4	15	10	25	0,4	4,2	4,2
13 Diretores de produção e de serviços especializados	10	3	13	0,2	11	3	14	0,2	10	4	14	0,2	7,7	-
14 Diretores de hotelaria, restauração, comércio e de outros serviços	33	21	54	0,8	30	19	49	0,8	28	17	45	0,8	-16,7	-8,2
21 Especialistas das ciências físicas, matemáticas, engenharias e técnicas afins	102	104	206	3,1	101	84	185	3,1	97	94	191	3,3	-7,3	3,2
22 Profissionais de saúde	6	28	34	0,5	4	22	26	0,4	4	25	29	0,5	-14,7	11,5
23 Professores	31	30	61	0,9	20	35	55	0,9	18	33	51	0,9	-16,4	-7,3
24 Especialistas em finanças, contabilidade, org. administrativa, relações púb. e comerciais	88	122	210	3,2	77	109	186	3,1	67	106	173	3,0	-17,6	-7,0
25 Especialistas em tecnologias de informação e comunicação (TIC)	59	8	67	1,0	90	13	103	1,7	77	12	89	1,5	32,8	-13,6
26 Especialistas em assuntos jurídicos, sociais, artísticos e culturais	59	93	152	2,3	54	93	147	2,5	54	85	139	2,4	-8,6	-5,4
31 Técnicos e prof. das ciências e engenharia, de nível intermédio	71	17	88	1,3	65	13	78	1,3	57	16	73	1,3	-17,0	-6,4
32 Técnicos e profissionais, de nível intermédio da saúde	20	80	100	1,5	14	72	86	1,5	12	74	86	1,5	-14,0	-
33 Técnicos de nível intermédio, das áreas financeira, administrativa e dos negócios	103	118	221	3,4	91	109	200	3,4	87	105	192	3,3	-13,1	-4,0
34 Técnicos nível intermédio dos serviços jurídicos, sociais, desportivos, culturais e simil.	83	127	210	3,2	107	112	219	3,7	100	116	216	3,8	2,9	-1,4
35 Técnicos das tecnologias de informação e comunicação	77	8	85	1,3	65	9	74	1,3	68	7	75	1,3	-11,8	1,4
41 Empregados de escritório, secretários em geral e operadores de processamento de dados	139	436	575	8,7	121	378	499	8,4	112	366	478	8,3	-16,9	-4,2
42 Pessoal de apoio direto a clientes	74	194	268	4,1	79	157	236	4,0	84	150	234	4,1	-12,7	-0,8
43 Operadores de dados, de contabilidade, estatística, de serv. financ. e relac. com o registo	93	32	125	1,9	98	29	127	2,1	92	33	125	2,2	-	-1,6
44 Outro pessoal de apoio de tipo administrativo	9	9	18	0,3	4	15	19	0,3	6	12	18	0,3	-	-5,3
51 Trabalhadores dos serviços pessoais	179	265	444	6,7	162	233	395	6,7	163	208	371	6,5	-16,4	-6,1
52 Vendedores	129	517	646	9,8	108	477	585	9,9	108	459	567	9,9	-12,2	-3,1
53 Trabalhadores dos cuidados pessoais e similares	6	308	314	4,8	17	302	319	5,4	17	299	316	5,5	0,6	-0,9
54 Pessoal dos serviços de proteção e segurança	36	3	39	0,6	33	4	37	0,6	37	5	42	0,7	7,7	13,5
61 Agricultores e trab. qualificados da agricultura e prod. animal, orientados para o mercado	127	13	140	2,1	94	7	101	1,7	97	10	107	1,9	-23,6	5,9
62 Trab. qualificados da floresta, pesca e caça, orientados para o mercado	84	2	86	1,3	94	-	94	1,6	74	-	74	1,3	-14,0	-21,3
63 Agricultores, criadores de animais, pescadores, caçadores e coletores, de subsistência	10	1	11	0,2	6	1	7	0,1	8	1	9	0,2	-18,2	28,6
71 Trabalhadores qualificados da construção e similares, exceto electricista	164	-	164	2,5	109	-	109	1,8	112	-	112	1,9	-31,7	2,8
72 Trabalhadores qualificados da metalurgia, metalomecânica e simil.	73	-	73	1,1	56	-	56	0,9	63	-	63	1,1	-13,7	12,5
73 Trab. qualificados da impressão, fabrico de instrum. precisão, joalheiros, artesãos e simil.	7	6	13	0,2	4	5	9	0,2	5	5	10	0,2	-23,1	11,1
74 Trabalhadores qualificados em eletricidade e em eletrónica	47	1	48	0,7	30	-	30	0,5	30	-	30	0,5	-37,5	-
75 Trabalhadores da transf. alimentos, da madeira, do vestuário e outras ind. e artesanato	49	50	99	1,5	54	48	102	1,7	59	45	104	1,8	5,1	2,0
81 Operadores de instalações fixas e máquinas	16	45	61	0,9	25	38	63	1,1	19	32	51	0,9	-16,4	-19,0
82 Trabalhadores da montagem	4	1	5	0,1	4	1	5	0,1	5	1	6	0,1	20,0	20,0
83 Condutores de veículos e operadores de equipamentos móveis	298	11	309	4,7	216	12	228	3,9	231	9	240	4,2	-22,3	5,3
91 Trabalhadores de limpeza	82	671	753	11,4	87	572	659	11,1	87	548	635	11,1	-15,7	-3,6
92 Trabalhadores não qualificados da agricultura, produção animal, pesca e floresta	11	4	15	0,2	4	5	9	0,2	5	5	10	0,2	-33,3	11,1
93 Trabalhadores não qualificados da ind. extrativa, construção, ind. transf. e transportes	132	64	196	3,0	130	61	191	3,2	127	52	179	3,1	-8,7	-6,3
94 Assistentes na preparação de refeições	95	113	208	3,2	88	101	189	3,2	87	85	172	3,0	-17,3	-9,0
95 Vendedores ambulantes (exceto de alimentos) e prestadores de serviços na rua	1	-	1	0,0	-	-	-	-	1	-	1	0,0	-	-
96 Trabalhadores dos resíduos e de outros serviços elementares	294	135	429	6,5	277	102	379	6,4	265	100	365	6,4	-14,9	-3,7

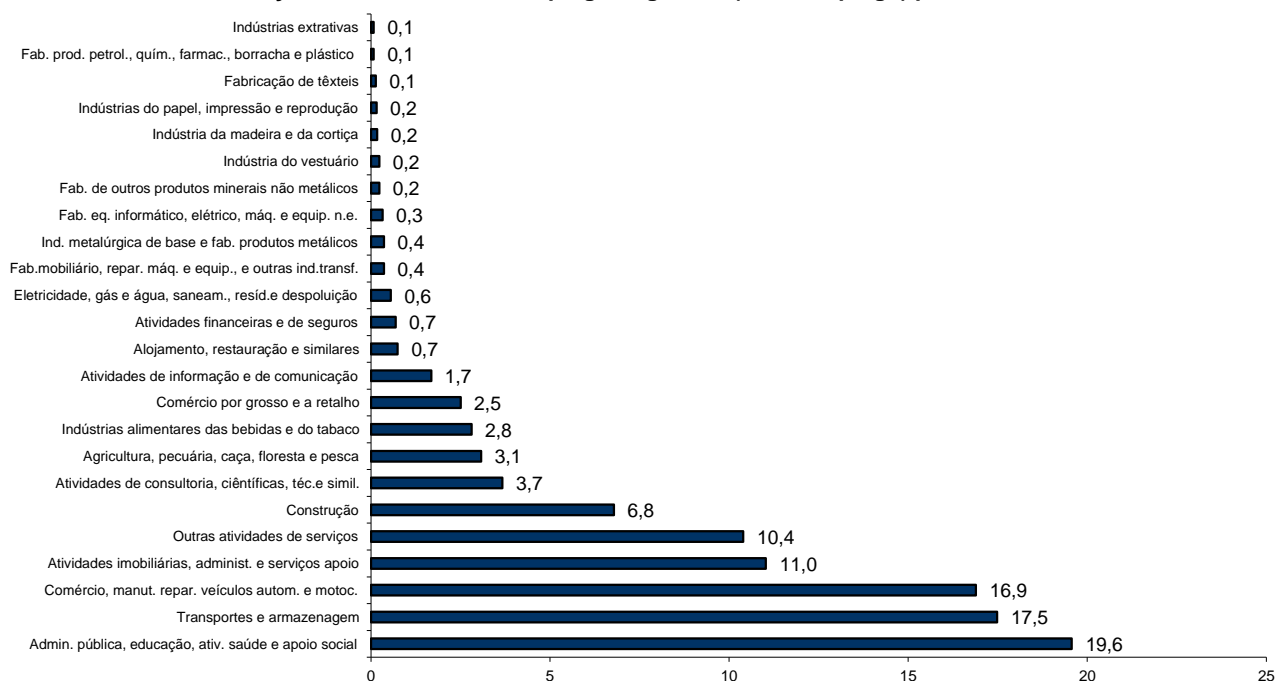
QUADRO V - DESEMPREGO REGISTRADO (NOVO EMPREGO) POR ATIVIDADE ECONÓMICA

Situação no fim dos meses

REGIÃO AUTÓNOMA DA MADEIRA

Atividade Económica - CAE / Rev.4	MARÇO/25				FEVEREIRO/26				MARÇO/26				Var. %	
	H	M	TOTAL	%	H	M	TOTAL	%	H	M	TOTAL	%	Mês homól.	Mês anter.
Total	2.655	3.357	6.012	100,0	2.398	2.973	5.371	100,0	2.368	2.866	5.234	100,0	-12,9	-2,6
Agricultura, prod. animal, caça, floresta e pesca	159	37	196	3,3	148	29	177	3,3	130	31	161	3,1	-17,9	-9,0
Indústria, energia e água e construção	582	214	796	13,2	479	154	633	11,8	487	156	643	12,3	-19,2	1,6
Indústrias extrativas	1	4	5	0,1	4	1	5	0,1	3	1	4	0,1	-20,0	-20,0
Indústrias alimentares das bebidas e do tabaco	67	72	139	2,3	74	66	140	2,6	85	62	147	2,8	5,8	5,0
Fabricação de têxteis	4	16	20	0,3	2	6	8	0,1	1	6	7	0,1	-65,0	-12,5
Indústria do vestuário	5	17	22	0,4	3	11	14	0,3	3	9	12	0,2	-45,5	-14,3
Indústria do couro e dos produtos do couro	1	1	2	0,0	-	1	1	0,0	-	1	1	0,0	-50,0	-
Indústria da madeira e da cortiça	10	3	13	0,2	6	2	8	0,1	7	2	9	0,2	-30,8	12,5
Indústrias do papel, impressão e reprodução	4	1	5	0,1	4	4	8	0,1	3	5	8	0,2	60,0	-
Fab. prod. petrol., quím., farmac., borracha e plástico	1	-	1	0,0	2	2	4	0,1	2	2	4	0,1	300,0	-
Fab. de outros produtos minerais não metálicos	12	1	13	0,2	9	3	12	0,2	9	3	12	0,2	-7,7	-
Ind. metalúrgica de base e fab. produtos metálicos	27	2	29	0,5	17	2	19	0,4	17	2	19	0,4	-34,5	-
Fab. eq. informático, elétrico, máq. e equip. n.e.	3	5	8	0,1	13	3	16	0,3	14	3	17	0,3	112,5	6,3
Fab. veíc. auto, componentes e outro eq. transporte	1	-	1	0,0	-	-	-	-	-	-	-	-	-100,0	-
Fab.mobiliário, repar. máq. e equip., e outras ind.transf.	19	6	25	0,4	15	5	20	0,4	13	6	19	0,4	-24,0	-5,0
Eletricidade, gás e água, saneam., resid.e despoluição	10	11	21	0,3	15	9	24	0,4	19	10	29	0,6	38,1	20,8
Construção	417	75	492	8,2	315	39	354	6,6	311	44	355	6,8	-27,8	0,3
Serviços	1.914	3.106	5.020	83,5	1.771	2.790	4.561	84,9	1.751	2.679	4.430	84,6	-11,8	-2,9
Comércio por grosso e a retalho	385	690	1.075	17,9	336	583	919	17,1	323	561	884	16,9	-17,8	-3,8
Transportes e armazenagem	99	40	139	2,3	89	35	124	2,3	98	33	131	2,5	-5,8	5,6
Atividades de alojamento e restauração	380	650	1.030	17,1	383	599	982	18,3	376	539	915	17,5	-11,2	-6,8
Ativ. edição, difusão e produção e distrib. conteúdos	8	13	21	0,3	26	16	42	0,8	23	16	39	0,7	85,7	-7,1
Técnicas de informação e Telecomunicações	60	34	94	1,6	58	36	94	1,8	53	35	88	1,7	-6,4	-6,4
Atividades financeiras e de seguros	18	18	36	0,6	13	25	38	0,7	11	25	36	0,7	-	-5,3
Atividades imobiliárias, administ. e serviços apoio	248	368	616	10,2	251	362	613	11,4	242	335	577	11,0	-6,3	-5,9
Atividades de consultoria, científicas, téc.e simil.	88	157	245	4,1	72	130	202	3,8	68	124	192	3,7	-21,6	-5,0
Admin. pública, educação, ativ. saúde e apoio social	412	709	1.121	18,6	367	636	1.003	18,7	378	646	1.024	19,6	-8,7	2,1
Outras atividades de serviços	216	427	643	10,7	176	368	544	10,1	179	365	544	10,4	-15,4	-

Distribuição Percentual do Desemprego Registrado (Novo Emprego) por Atividade Económica





QUADRO VI - DESEMPREGADOS INSCRITOS POR GRUPOS DE PROFISSÕES
Movimento ao longo dos meses

REGIÃO AUTÓNOMA DA MADEIRA

Grupos de Profissões - CPP/10	MARÇO/25				FEVEREIRO/26				MARÇO/26				Var. %	
	H	M	TOTAL	%	H	M	TOTAL	%	H	M	TOTAL	%	Mês homól.	Mês anter.
Total	366	391	757	100,0	355	433	788	100,0	382	390	772	100,0	2,0	-2,0
01 Oficiais das Forças Armadas	-	-	-	-	1	-	1	0,1	1	-	1	0,1	-	-
02 Sargentos das Forças Armadas	-	-	-	-	-	-	-	-	-	-	-	-	-	-
03 Outro pessoal das Forças Armadas	1	-	1	0,1	-	-	-	-	5	-	5	0,6	400,0	-
11 Repres.do poder legislativo e de órgãos executivos, dirigentes sup. Adm.Pública, de org.espec., diretores e gestores de	-	-	-	-	-	-	-	-	-	1	1	0,1	-	-
12 Diretores de serviços administrativos e comerciais	2	-	2	0,3	1	2	3	0,4	2	1	3	0,4	50,0	-
13 Diretores de produção e de serviços especializados	1	-	1	0,1	-	-	-	-	-	1	1	0,1	-	-
14 Diretores de hotelaria, restauração, comércio e de outros serviços	4	-	4	0,5	1	-	1	0,1	2	1	3	0,4	-25,0	200,0
21 Especialistas das ciências físicas, matemáticas, engenharias e técnicas afins	7	7	14	1,8	7	8	15	1,9	8	10	18	2,3	28,6	20,0
22 Profissionais de saúde	1	4	5	0,7	-	5	5	0,6	1	2	3	0,4	-40,0	-40,0
23 Professores	-	4	4	0,5	3	3	6	0,8	-	4	4	0,5	-	-33,3
24 Especialistas em finanças, contabilidade, org. administrativa, relações púb. e comerciais	4	7	11	1,5	6	13	19	2,4	2	3	5	0,6	-54,5	-73,7
25 Especialistas em tecnologias de informação e comunicação (TIC)	6	-	6	0,8	9	2	11	1,4	7	1	8	1,0	33,3	-27,3
26 Especialistas em assuntos jurídicos, sociais, artísticos e culturais	2	6	8	1,1	5	10	15	1,9	4	8	12	1,6	50,0	-20,0
31 Técnicos e profissões das ciências e engenharia, de nível intermédio	11	-	11	1,5	6	1	7	0,9	9	3	12	1,6	9,1	71,4
32 Técnicos e profissionais, de nível intermédio da saúde	-	10	10	1,3	5	6	11	1,4	1	11	12	1,6	20,0	9,1
33 Técnicos de nível intermédio, das áreas financeira, administrativa e dos negócios	11	9	20	2,6	9	14	23	2,9	10	13	23	3,0	15,0	-
34 Técnicos nível intermédio dos serviços jurídicos, sociais, desportivos, culturais e simil.	6	12	18	2,4	10	19	29	3,7	10	16	26	3,4	44,4	-10,3
35 Técnicos das tecnologias de informação e comunicação	19	1	20	2,6	4	1	5	0,6	9	-	9	1,2	-55,0	80,0
41 Empregados de escritório, secretários em geral e operadores de processamento de dados	13	40	53	7,0	18	53	71	9,0	9	38	47	6,1	-11,3	-33,8
42 Pessoal de apoio direto a clientes	11	23	34	4,5	15	14	29	3,7	12	23	35	4,5	2,9	20,7
43 Operadores de dados, de contabilidade, estatística, de serv. financ. e relac. com o registo	13	6	19	2,5	8	4	12	1,5	13	6	19	2,5	-	58,3
44 Outro pessoal de apoio de tipo administrativo	2	-	2	0,3	-	-	-	-	3	-	3	0,4	50,0	-
51 Trabalhadores dos serviços pessoais	40	50	90	11,9	40	34	74	9,4	41	16	57	7,4	-36,7	-23,0
52 Vendedores	17	61	78	10,3	17	80	97	12,3	21	61	82	10,6	5,1	-15,5
53 Trabalhadores dos cuidados pessoais e similares	-	36	36	4,8	4	36	40	5,1	3	52	55	7,1	52,8	37,5
54 Pessoal dos serviços de proteção e segurança	7	1	8	1,1	6	2	8	1,0	6	2	8	1,0	-	-
61 Agricultores e trab. qualificados da agricultura e prod. animal, orientados para o mercado	21	1	22	2,9	14	-	14	1,8	16	2	18	2,3	-18,2	28,6
62 Trab. qualificados da floresta, pesca e caça, orientados para o mercado	7	-	7	0,9	5	-	5	0,6	1	-	1	0,1	-85,7	-80,0
63 Agricultores, criadores de animais, pescadores, caçadores e coletores, de subsistência	1	-	1	0,1	-	-	-	-	2	-	2	0,3	100,0	-
71 Trabalhadores qualificados da construção e similares, exceto electricista	19	-	19	2,5	21	-	21	2,7	21	-	21	2,7	10,5	-
72 Trabalhadores qualificados da metalurgia, metalomecânica e simil.	6	-	6	0,8	9	-	9	1,1	15	-	15	1,9	150,0	66,7
73 Trab. qualificados da impressão, fabrico de instrum. precisão, joalheiros, artesãos e simil.	-	1	1	0,1	-	-	-	-	1	-	1	0,1	-	-
74 Trabalhadores qualificados em eletricidade e em eletrónica	3	-	3	0,4	5	-	5	0,6	4	-	4	0,5	33,3	-20,0
75 Trabalhadores da transf. alimentos, da madeira, do vestuário e outras ind. e artesanato	5	6	11	1,5	7	4	11	1,4	12	3	15	1,9	36,4	36,4
81 Operadores de instalações fixas e máquinas	2	6	8	1,1	-	3	3	0,4	1	1	2	0,3	-75,0	-33,3
82 Trabalhadores da montagem	-	-	-	-	1	-	1	0,1	1	-	1	0,1	-	-
83 Condutores de veículos e operadores de equipamentos móveis	38	1	39	5,2	33	-	33	4,2	41	-	41	5,3	5,1	24,2
91 Trabalhadores de limpeza	17	68	85	11,2	17	84	101	12,8	18	80	98	12,7	15,3	-3,0
92 Trabalhadores não qualificados da agricultura, produção animal, pesca e floresta	2	-	2	0,3	-	-	-	-	1	-	1	0,1	-50,0	-
93 Trabalhadores não qualificados da ind. extrativa, construção, ind. transf. e transportes	24	6	30	4,0	20	15	35	4,4	23	7	30	3,9	-	-14,3
94 Assistentes na preparação de refeições	23	15	38	5,0	22	13	35	4,4	28	14	42	5,4	10,5	20,0
95 Vendedores ambulantes (exceto de alimentos) e prestadores de serviços na rua	-	-	-	-	-	-	-	-	1	-	1	0,1	-	-
96 Trabalhadores dos resíduos e de outros serviços elementares	20	10	30	4,0	26	7	33	4,2	17	10	27	3,5	-10,0	-18,2

QUADRO VII - DESEMPREGADOS INSCRITOS (NOVO EMPREGO) POR ATIVIDADE ECONÓMICA
Movimento ao longo dos meses

REGIÃO AUTÓNOMA DA MADEIRA

Atividade Económica - CAE / Rev.4	MARÇO/25				FEVEREIRO/26				MARÇO/26				Var. %	
	H	M	TOTAL	%	H	M	TOTAL	%	H	M	TOTAL	%	Mês homól.	Mês anter.
Total	336	365	701	100,0	317	388	705	100,0	343	360	703	100,0	0,3	-0,3
Agricultura, prod. animal, caça, floresta e pesca	13	4	17	2,4	12	4	16	2,3	12	6	18	2,6	5,9	12,5
Indústria, energia e água e construção	74	22	96	13,7	61	12	73	10,4	81	20	101	14,4	5,2	38,4
Indústrias extrativas	1	2	3	0,4	1	-	1	0,1	-	-	-	-	-100,0	-100,0
Indústrias alimentares das bebidas e do tabaco	5	10	15	2,1	7	3	10	1,4	20	7	27	3,8	80,0	170,0
Fabricação de têxteis	-	1	1	0,1	-	1	1	0,1	-	-	-	-	-100,0	-100,0
Indústria do vestuário	1	2	3	0,4	-	1	1	0,1	1	2	3	0,4	-	200,0
Indústria do couro e dos produtos do couro	-	-	-	-	-	-	-	-	-	-	-	-	-	-
Indústria da madeira e da cortiça	3	-	3	0,4	2	-	2	0,3	2	-	2	0,3	-33,3	-
Indústrias do papel, impressão e reprodução	-	-	-	-	-	-	-	-	-	1	1	0,1	-	-
Fab. prod. petrol., quím., farmac., borracha e plástico	-	-	-	-	-	1	1	0,1	-	-	-	-	-	-100,0
Fab. de outros produtos minerais não metálicos	1	-	1	0,1	1	1	2	0,3	-	-	-	-	-100,0	-100,0
Ind. metalúrgica de base e fab. produtos metálicos	1	-	1	0,1	2	-	2	0,3	2	-	2	0,3	100,0	-
Fab. eq. informático, elétrico, máq. e equip. n.e.	-	-	-	-	-	-	-	-	2	-	2	0,3	-	-
Fab. veíc. auto, componentes e outro eq. transporte	-	-	-	-	-	-	-	-	-	-	-	-	-	-
Fab.mobiliário, repar. máq. e equip., e outras ind.transf.	1	-	1	0,1	1	-	1	0,1	2	2	4	0,6	300,0	300,0
Eletricidade, gás e água, saneam., resid.e despoluição	2	1	3	0,4	2	1	3	0,4	5	1	6	0,9	100,0	100,0
Construção	59	6	65	9,3	45	4	49	7,0	47	7	54	7,7	-16,9	10,2
Serviços	249	339	588	83,9	244	372	616	87,4	250	334	584	83,1	-0,7	-5,2
Comércio por grosso e a retalho	53	72	125	17,8	57	82	139	19,7	44	75	119	16,9	-4,8	-14,4
Transportes e armazenagem	11	4	15	2,1	16	4	20	2,8	23	4	27	3,8	80,0	35,0
Atividades de alojamento e restauração	89	97	186	26,5	79	97	176	25,0	87	88	175	24,9	-5,9	-0,6
Ativ. edição, difusão e produção e distrib. conteúdos	1	-	1	0,1	-	-	-	-	1	-	1	0,1	-	-
Técnicas de informação e Telecomunicações	6	5	11	1,6	4	1	5	0,7	7	1	8	1,1	-27,3	60,0
Atividades financeiras e de seguros	1	3	4	0,6	2	9	11	1,6	1	3	4	0,6	-	-63,6
Atividades imobiliárias, administ. e serviços apoio	44	51	95	13,6	41	63	104	14,8	33	45	78	11,1	-17,9	-25,0
Atividades de consultoria, científicas, téc.e simil.	10	14	24	3,4	6	7	13	1,8	4	15	19	2,7	-20,8	46,2
Admin. pública, educação, ativ. saúde e apoio social	18	48	66	9,4	20	56	76	10,8	36	59	95	13,5	43,9	25,0
Outras atividades de serviços	16	45	61	8,7	19	53	72	10,2	14	44	58	8,3	-4,9	-19,4



QUADRO VIII - DESEMPREGADOS INSCRITOS POR MOTIVO DE INSCRIÇÃO

Movimento ao longo do mês

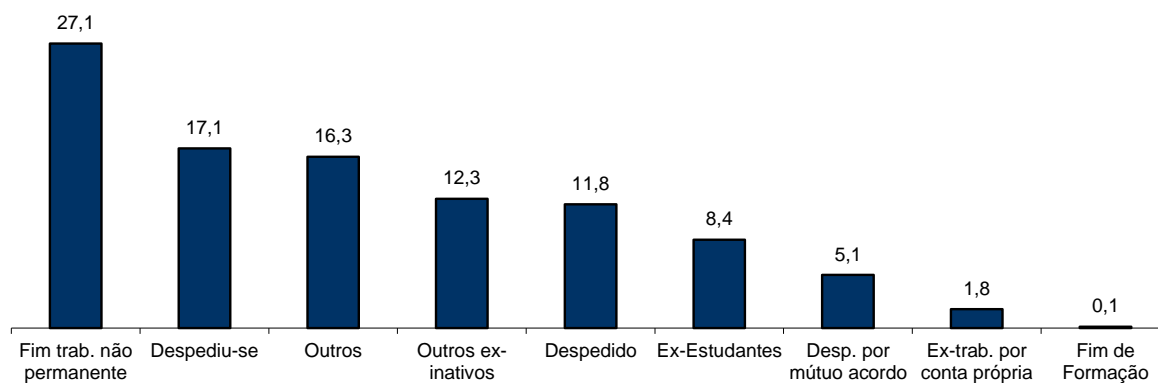
REGIÃO AUTÓNOMA DA MADEIRA

MOTIVOS DE INSCRIÇÃO	H	M	TOTAL	%
Total	382	390	772	100,0
Ex-Estudantes	37	28	65	8,4
Fim de Formação	-	1	1	0,1
Despedido	44	47	91	11,8
Despediu-se	60	72	132	17,1
Despedimento por mútuo acordo	21	18	39	5,1
Fim de trabalho não permanente	109	100	209	27,1
Ex-trabalhador por conta própria	7	7	14	1,8
Outros ex-inativos *	51	44	95	12,3
Outros **	53	73	126	16,3

* Outros ex-inativos - inclui ex-domésticas, reformados e indivíduos em situação de inatividade que decidiram procurar um emprego por conta de outrem.

** Outros - inclui reinscrições após anulações por falta à conv/controlo, ex-emigrantes e beneficiários de prestações de desemprego no espaço europeu.

Distribuição Percentual dos Desempregados Inscritos por Motivos de Inscrição



QUADRO IX - OFERTAS DE EMPREGO POR GRUPOS DE PROFISSÕES

Movimento ao longo dos meses

REGIÃO AUTÓNOMA DA MADEIRA

Grupos de Profissões - CPP/10	MARÇO/25		FEVEREIRO/26		MARÇO/26		Var. %	
	V.A.	%	V.A.	%	V.A.	%	Mês homól.	Mês anter.
Total	206	100,0	202	100,0	209	100,0	1,5	3,5
01 Oficiais das Forças Armadas	-	-	-	-	-	-	-	-
02 Sargentos das Forças Armadas	-	-	-	-	-	-	-	-
03 Outro pessoal das Forças Armadas	-	-	-	-	-	-	-	-
11 Repres.do poder legislativo e de órgãos executivos, dirigentes sup. Adm.Pública, de org.espec., diretores e gestores de empresas	-	-	-	-	-	-	-	-
12 Diretores de serviços administrativos e comerciais	-	-	-	-	1	0,5	-	-
13 Diretores de produção e de serviços especializados	1	0,5	-	-	-	-	-100,0	-
14 Diretores de hotelaria, restauração, comércio e de outros serviços	-	-	-	-	3	1,4	-	-
21 Especialistas das ciências físicas, matemáticas, engenharias e técnicas afins	3	1,5	3	1,5	3	1,4	-	-
22 Profissionais de saúde	-	-	1	0,5	-	-	-	-100,0
23 Professores	2	1,0	1	0,5	-	-	-100,0	-100,0
24 Especialistas em finanças, contabilidade, org. administrativa, relações púb. e comerciais	11	5,3	6	3,0	6	2,9	-45,5	-
25 Especialistas em tecnologias de informação e comunicação (TIC)	3	1,5	4	2,0	2	1,0	-33,3	-50,0
26 Especialistas em assuntos jurídicos, sociais, artísticos e culturais	6	2,9	1	0,5	2	1,0	-66,7	100,0
31 Técnicos e profissões das ciências e engenharia, de nível intermédio	3	1,5	3	1,5	2	1,0	-33,3	-33,3
32 Técnicos e profissionais, de nível intermédio da saúde	1	0,5	2	1,0	1	0,5	-	-50,0
33 Técnicos de nível intermédio, das áreas financeira, administrativa e dos negócios	10	4,9	10	5,0	10	4,8	-	-
34 Técnicos nível intermédio dos serviços jurídicos, sociais, desportivos, culturais e simil.	6	2,9	7	3,5	6	2,9	-	-14,3
35 Técnicos das tecnologias de informação e comunicação	-	-	-	-	3	1,4	-	-
41 Empregados de escritório, secretários em geral e operadores de processamento de dados	8	3,9	8	4,0	10	4,8	25,0	25,0
42 Pessoal de apoio direto a clientes	9	4,4	6	3,0	7	3,3	-22,2	16,7
43 Operadores de dados, de contabilidade, estatística, de serv. financ. e relac. com o registo	4	1,9	20	9,9	2	1,0	-50,0	-90,0
44 Outro pessoal de apoio de tipo administrativo	1	0,5	1	0,5	1	0,5	-	-
51 Trabalhadores dos serviços pessoais	28	13,6	33	16,3	29	13,9	3,6	-12,1
52 Vendedores	11	5,3	8	4,0	13	6,2	18,2	62,5
53 Trabalhadores dos cuidados pessoais e similares	4	1,9	4	2,0	3	1,4	-25,0	-25,0
54 Pessoal dos serviços de proteção e segurança	2	1,0	2	1,0	4	1,9	100,0	100,0
61 Agricultores e trab. qualificados da agricultura e prod. animal, orientados para o mercado	6	2,9	5	2,5	4	1,9	-33,3	-20,0
62 Trab. qualificados da floresta, pesca e caça, orientados para o mercado	9	4,4	1	0,5	19	9,1	111,1	1800,0
63 Agricultores, criadores de animais, pescadores, caçadores e coletores, de subsistência	-	-	-	-	-	-	-	-
71 Trabalhadores qualificados da construção e similares, exceto electricista	14	6,8	9	4,5	13	6,2	-7,1	44,4
72 Trabalhadores qualificados da metalurgia, metalomecânica e similares	5	2,4	9	4,5	4	1,9	-20,0	-55,6
73 Trab. qualificados da impressão, fabrico de instrum. precisão, joalheiros, artesãos e simil.	-	-	-	-	-	-	-	-
74 Trabalhadores qualificados em eletricidade e em eletrónica	1	0,5	7	3,5	6	2,9	500,0	-14,3
75 Trabalhadores da transf. alimentos, da madeira, do vestuário e outras ind. e artesanato	2	1,0	5	2,5	5	2,4	150,0	-
81 Operadores de instalações fixas e máquinas	2	1,0	2	1,0	2	1,0	-	-
82 Trabalhadores da montagem	-	-	-	-	2	1,0	-	-
83 Condutores de veículos e operadores de equipamentos móveis	5	2,4	10	5,0	5	2,4	-	-50,0
91 Trabalhadores de limpeza	24	11,7	16	7,9	19	9,1	-20,8	18,8
92 Trabalhadores não qualificados da agricultura, produção animal, pesca e floresta	-	-	-	-	-	-	-	-
93 Trabalhadores não qualificados da ind. extrativa, construção, ind. transf. e transportes	9	4,4	6	3,0	5	2,4	-44,4	-16,7
94 Assistentes na preparação de refeições	10	4,9	9	4,5	10	4,8	-	11,1
95 Vendedores ambulantes (exceto de alimentos) e prestadores de serviços na rua	-	-	-	-	-	-	-	-
96 Trabalhadores dos resíduos e de outros serviços elementares	6	2,9	3	1,5	7	3,3	16,7	133,3



QUADRO X - OFERTAS DE EMPREGO POR ATIVIDADE ECONÓMICA

Movimento ao longo dos meses

REGIÃO AUTÓNOMA DA MADEIRA

Atividade Económica - CAE / Rev.4	MARÇO/25		FEVEREIRO/26		MARÇO/26		Var. %	
	V.A.	%	V.A.	%	V.A.	%	Mês homól.	Mês anter.
Total	206	100,0	202	100,0	209	100,0	1,5	3,5
Agricultura, prod. animal, caça, floresta e pesca	12	5,8	3	1,5	21	10,0	75,0	600,0
Indústria, energia e água e construção	46	22,3	37	18,3	25	12,0	-45,7	-32,4
Indústrias extrativas	-	-	-	-	-	-	-	-
Indústrias alimentares das bebidas e do tabaco	2	1,0	4	2,0	-	-	-100,0	-100,0
Fabricação de têxteis	4	1,9	-	-	-	-	-100,0	-
Indústria do vestuário	-	-	-	-	-	-	-	-
Indústria do couro e dos produtos do couro	-	-	-	-	-	-	-	-
Indústria da madeira e da cortiça	-	-	-	-	-	-	-	-
Indústrias do papel, impressão e reprodução	-	-	-	-	-	-	-	-
Fab. prod. petrol., quím., farmac., borracha e plástico	-	-	-	-	-	-	-	-
Fab. de outros produtos minerais não metálicos	-	-	-	-	-	-	-	-
Ind. metalúrgica de base e fab. produtos metálicos	3	1,5	3	1,5	2	1,0	-33,3	-33,3
Fab. eq. informático, elétrico, máq. e equip. n.e.	-	-	-	-	-	-	-	-
Fab. veíc. auto, componentes e outro eq. transporte	-	-	-	-	-	-	-	-
Fab.mobiliário, repar. máq. e equip., e outras ind.transf.	-	-	2	1,0	-	-	-	-100,0
Eletricidade, gás e água, saneam., resid.e despoluição	8	3,9	1	0,5	1	0,5	-87,5	-
Construção	29	14,1	27	13,4	22	10,5	-24,1	-18,5
Serviços	148	71,8	162	80,2	163	78,0	10,1	0,6
Comércio por grosso e a retalho	25	12,1	20	9,9	32	15,3	28,0	60,0
Transportes e armazenagem	2	1,0	5	2,5	9	4,3	350,0	80,0
Atividades de alojamento e restauração	57	27,7	77	38,1	63	30,1	10,5	-18,2
Ativ. edição, difusão e produção e distrib. conteúdos	-	-	-	-	-	-	-	-
Técnicas de informação e Telecomunicações	4	1,9	4	2,0	2	1,0	-50,0	-50,0
Atividades financeiras e de seguros	2	1,0	-	-	1	0,5	-50,0	-
Atividades imobiliárias, administ. e serviços apoio	16	7,8	11	5,4	17	8,1	6,3	54,5
Atividades de consultoria, científicas, téc.e simil.	13	6,3	11	5,4	7	3,3	-46,2	-36,4
Admin. pública, educação, ativ. saúde e apoio social	10	4,9	17	8,4	15	7,2	50,0	-11,8
Outras atividades de serviços	19	9,2	17	8,4	17	8,1	-10,5	-

QUADRO XI - OFERTAS DE EMPREGO POR GRUPOS DE PROFISSÕES
Situação no fim dos meses

REGIÃO AUTÓNOMA DA MADEIRA

Grupos de Profissões - CPP/10	MARÇO/25		FEVEREIRO/26		MARÇO/26		Var. %	
	V.A.	%	V.A.	%	V.A.	%	Mês homól.	Mês anter.
Total	354	100,0	416	100,0	402	100,0	13,6	-3,4
01 Oficiais das Forças Armadas	-	-	-	-	-	-	-	-
02 Sargentos das Forças Armadas	-	-	-	-	-	-	-	-
03 Outro pessoal das Forças Armadas	-	-	-	-	-	-	-	-
11 Repres.do poder legislativo e de órgãos executivos, dirigentes sup. Adm.Pública, de org.espec., diretores e gestores de empresas	-	-	-	-	-	-	-	-
12 Diretores de serviços administrativos e comerciais	-	-	-	-	-	-	-	-
13 Diretores de produção e de serviços especializados	-	-	-	-	-	-	-	-
14 Diretores de hotelaria, restauração, comércio e de outros serviços	1	0,3	-	-	1	0,2	-	-
21 Especialistas das ciências físicas, matemáticas, engenharias e técnicas afins	4	1,1	6	1,4	3	0,7	-25,0	-50,0
22 Profissionais de saúde	5	1,4	3	0,7	3	0,7	-40,0	-
23 Professores	6	1,7	8	1,9	8	2,0	33,3	-
24 Especialistas em finanças, contabilidade, org. administrativa, relações públ. e comerciais	5	1,4	5	1,2	3	0,7	-40,0	-40,0
25 Especialistas em tecnologias de informação e comunicação (TIC)	-	-	-	-	-	-	-	-
26 Especialistas em assuntos jurídicos, sociais, artísticos e culturais	1	0,3	-	-	-	-	-100,0	-
31 Técnicos e profissões das ciências e engenharia, de nível intermédio	9	2,5	4	1,0	3	0,7	-66,7	-25,0
32 Técnicos e profissionais, de nível intermédio da saúde	-	-	6	1,4	5	1,2	-	-16,7
33 Técnicos de nível intermédio, das áreas financeira, administrativa e dos negócios	12	3,4	12	2,9	8	2,0	-33,3	-33,3
34 Técnicos nível intermédio dos serviços jurídicos, sociais, desportivos, culturais e simil.	-	-	1	0,2	5	1,2	-	400,0
35 Técnicos das tecnologias de informação e comunicação	1	0,3	-	-	2	0,5	100,0	-
41 Empregados de escritório, secretários em geral e operadores de processamento de dados	9	2,5	8	1,9	5	1,2	-44,4	-37,5
42 Pessoal de apoio direto a clientes	10	2,8	6	1,4	7	1,7	-30,0	16,7
43 Operadores de dados, de contabilidade, estatística, de serv. financ. e relac. com o registo	5	1,4	24	5,8	23	5,7	360,0	-4,2
44 Outro pessoal de apoio de tipo administrativo	-	-	-	-	-	-	-	-
51 Trabalhadores dos serviços pessoais	78	22,0	89	21,4	84	20,9	7,7	-5,6
52 Vendedores	19	5,4	22	5,3	22	5,5	15,8	-
53 Trabalhadores dos cuidados pessoais e similares	3	0,8	3	0,7	3	0,7	-	-
54 Pessoal dos serviços de proteção e segurança	3	0,8	4	1,0	8	2,0	166,7	100,0
61 Agricultores e trab. qualificados da agricultura e prod. animal, orientados para o mercado	6	1,7	5	1,2	5	1,2	-16,7	-
62 Trab. qualificados da floresta, pesca e caça, orientados para o mercado	1	0,3	1	0,2	1	0,2	-	-
63 Agricultores, criadores de animais, pescadores, caçadores e coletores, de subsistência	-	-	1	0,2	-	-	-	-100,0
71 Trabalhadores qualificados da construção e similares, exceto eletricitista	54	15,3	60	14,4	55	13,7	1,9	-8,3
72 Trabalhadores qualificados da metalurgia, metalomecânica e similares	14	4,0	29	7,0	31	7,7	121,4	6,9
73 Trab. qualificados da impressão, fabrico de instrum. precisão, joalheiros, artesãos e simil.	-	-	1	0,2	1	0,2	-	-
74 Trabalhadores qualificados em eletricidade e em eletrónica	11	3,1	13	3,1	16	4,0	45,5	23,1
75 Trabalhadores da transf. alimentos, da madeira, do vestuário e outras ind. e artesanato	7	2,0	6	1,4	9	2,2	28,6	50,0
81 Operadores de instalações fixas e máquinas	2	0,6	2	0,5	3	0,7	50,0	50,0
82 Trabalhadores da montagem	-	-	-	-	1	0,2	-	-
83 Condutores de veículos e operadores de equipamentos móveis	11	3,1	25	6,0	19	4,7	72,7	-24,0
91 Trabalhadores de limpeza	33	9,3	26	6,3	25	6,2	-24,2	-3,8
92 Trabalhadores não qualificados da agricultura, produção animal, pesca e floresta	-	-	-	-	-	-	-	-
93 Trabalhadores não qualificados da ind. extrativa, construção, ind. transf. e transportes	19	5,4	19	4,6	17	4,2	-10,5	-10,5
94 Assistentes na preparação de refeições	17	4,8	18	4,3	18	4,5	5,9	-
95 Vendedores ambulantes (exceto de alimentos) e prestadores de serviços na rua	-	-	-	-	-	-	-	-
96 Trabalhadores dos resíduos e de outros serviços elementares	8	2,3	9	2,2	8	2,0	-	-11,1



QUADRO XII - OFERTAS DE EMPREGO POR ATIVIDADE ECONÓMICA

Situação no fim dos meses

REGIÃO AUTÓNOMA DA MADEIRA

Atividade Económica - CAE / Rev.4	MARÇO/25		FEVEREIRO/26		MARÇO/26		Var. %	
	V.A.	%	V.A.	%	V.A.	%	Mês homól.	Mês anter.
Total	354	100,0	416	100,0	402	100,0	13,6	-3,4
Agricultura, prod. animal, caça, floresta e pesca	2	0,6	3	0,7	4	1,0	100,0	33,3
Indústria, energia e água e construção	101	28,5	121	29,1	114	28,4	12,9	-5,8
Indústrias extrativas	-	-	-	-	-	-	-	-
Indústrias alimentares das bebidas e do tabaco	7	2,0	3	0,7	3	0,7	-57,1	-
Fabricação de têxteis	4	1,1	-	-	-	-	-100,0	-
Indústria do vestuário	-	-	1	0,2	1	0,2	-	-
Indústria do couro e dos produtos do couro	-	-	-	-	-	-	-	-
Indústria da madeira e da cortiça	5	1,4	3	0,7	3	0,7	-40,0	-
Indústrias do papel, impressão e reprodução	-	-	-	-	-	-	-	-
Fab. prod. petrol., quím., farmac., borracha e plástico	-	-	3	0,7	3	0,7	-	-
Fab. de outros produtos minerais não metálicos	-	-	1	0,2	-	-	-	-100,0
Ind. metalúrgica de base e fab. produtos metálicos	4	1,1	9	2,2	10	2,5	150,0	11,1
Fab. eq. informático, elétrico, máq. e equip. n.e.	-	-	-	-	-	-	-	-
Fab. veíc. auto, componentes e outro eq. transporte	1	0,3	-	-	-	-	-100,0	-
Fab.mobiliário, repar. máq. e equip., e outras ind.transf.	1	0,3	2	0,5	1	0,2	-	-50,0
Eletricidade, gás e água, saneam., resíd.e despoluição	5	1,4	6	1,4	5	1,2	-	-16,7
Construção	74	20,9	93	22,4	88	21,9	18,9	-5,4
Serviços	251	70,9	292	70,2	284	70,6	13,1	-2,7
Comércio por grosso e a retalho	49	13,8	55	13,2	57	14,2	16,3	3,6
Transportes e armazenagem	7	2,0	10	2,4	10	2,5	42,9	-
Atividades de alojamento e restauração	114	32,2	149	35,8	155	38,6	36,0	4,0
Ativ. edição, difusão e produção e distrib. conteúdos	-	-	-	-	-	-	-	-
Técnicas de informação e Telecomunicações	-	-	2	0,5	2	0,5	-	-
Atividades financeiras e de seguros	-	-	-	-	-	-	-	-
Atividades imobiliárias, administ. e serviços apoio	28	7,9	20	4,8	17	4,2	-39,3	-15,0
Atividades de consultoria, científicas, téc.e simil.	11	3,1	8	1,9	6	1,5	-45,5	-25,0
Admin. pública, educação, ativ. saúde e apoio social	15	4,2	20	4,8	14	3,5	-6,7	-30,0
Outras atividades de serviços	27	7,6	28	6,7	23	5,7	-14,8	-17,9

QUADRO XIII - COLOCAÇÕES EFECTUADAS POR GRUPOS DE PROFISSÕES

Movimento ao longo dos meses

REGIÃO AUTÓNOMA DA MADEIRA

Grupos de Profissões - CPP/10	MARÇO/25				FEVEREIRO/26				MARÇO/26				Var. %	
	H	M	TOTAL	%	H	M	TOTAL	%	H	M	TOTAL	%	Mês homól.	Mês anter.
Total	61	78	139	100,0	60	50	110	100,0	62	63	125	100,0	-10,1	13,6
01 Oficiais das Forças Armadas	-	-	-	-	-	-	-	-	-	-	-	-	-	-
02 Sargentos das Forças Armadas	-	-	-	-	-	-	-	-	-	-	-	-	-	-
03 Outro pessoal das Forças Armadas	-	-	-	-	-	-	-	-	-	-	-	-	-	-
11 Repres.do poder legislativo e de órgãos executivos, dirigentes sup. Adm.Pública, de org.espec., diretores e gestores de	-	-	-	-	-	-	-	-	-	-	-	-	-	-
12 Diretores de serviços administrativos e comerciais	-	-	-	-	-	-	-	-	-	1	1	0,8	-	-
13 Diretores de produção e de serviços especializados	1	-	1	0,7	-	-	-	-	-	-	-	-	-100,0	-
14 Diretores de hotelaria, restauração, comércio e de outros serviços	-	-	-	-	-	-	-	-	1	1	2	1,6	-	-
21 Especialistas das ciências físicas, matemáticas, engenharias e técnicas afins	2	1	3	2,2	1	1	2	1,8	1	1	2	1,6	-33,3	0,0
22 Profissionais de saúde	-	1	1	0,7	-	1	1	0,9	-	-	-	-	-100,0	-100,0
23 Professores	-	1	1	0,7	1	-	1	0,9	-	-	-	-	-100,0	-100,0
24 Especialistas em finanças, contabilidade, org. administrativa, relações púb. e comerciais	2	7	9	6,5	4	1	5	4,5	1	4	5	4,0	-44,4	0,0
25 Especialistas em tecnologias de informação e comunicação (TIC)	3	-	3	2,2	3	1	4	3,6	2	-	2	1,6	-33,3	-50,0
26 Especialistas em assuntos jurídicos, sociais, artísticos e culturais	-	5	5	3,6	1	1	2	1,8	-	2	2	1,6	-60,0	0,0
31 Técnicos e profissões das ciências e engenharia, de nível intermédio	1	-	1	0,7	-	-	-	-	1	-	1	0,8	0,0	-
32 Técnicos e profissionais, de nível intermédio da saúde	-	1	1	0,7	-	1	1	0,9	-	1	1	0,8	0,0	0,0
33 Técnicos de nível intermédio, das áreas financeira, administrativa e dos negócios	1	3	4	2,9	3	3	6	5,5	5	3	8	6,4	100,0	33,3
34 Técnicos nível intermédio dos serviços jurídicos, sociais, desportivos, culturais e simil.	4	4	8	5,8	4	2	6	5,5	1	1	2	1,6	-75,0	-66,7
35 Técnicos das tecnologias de informação e comunicação	-	-	-	-	-	-	-	-	1	-	1	0,8	-	-
41 Empregados de escritório, secretários em geral e operadores de processamento de dados	-	5	5	3,6	1	6	7	6,4	1	9	10	8,0	100,0	42,9
42 Pessoal de apoio direto a clientes	2	5	7	5,0	2	1	3	2,7	-	2	2	1,6	-71,4	-33,3
43 Operadores de dados, de contabilidade, estatística, de serv. financ. e relac. com o registo	1	1	2	1,4	2	-	2	1,8	-	1	1	0,8	-50,0	-50,0
44 Outro pessoal de apoio de tipo administrativo	1	-	1	0,7	1	-	1	0,9	1	-	1	0,8	0,0	0,0
51 Trabalhadores dos serviços pessoais	10	13	23	16,5	9	10	19	17,3	8	7	15	12,0	-34,8	-21,1
52 Vendedores	3	7	10	7,2	3	5	8	7,3	2	2	4	3,2	-60,0	-50,0
53 Trabalhadores dos cuidados pessoais e similares	-	2	2	1,4	1	1	2	1,8	1	7	8	6,4	300,0	300,0
54 Pessoal dos serviços de proteção e segurança	2	-	2	1,4	-	-	-	-	1	-	1	0,8	-50,0	-
61 Agricultores e trab. qualificados da agricultura e prod. animal, orientados para o mercado	3	-	3	2,2	-	1	1	0,9	3	-	3	2,4	0,0	200,0
62 Trab. qualificados da floresta, pesca e caça, orientados para o mercado	-	-	-	-	-	-	-	-	-	-	-	-	-	-
63 Agricultores, criadores de animais, pescadores, caçadores e coletores, de subsistência	-	-	-	-	-	-	-	-	-	-	-	-	-	-
71 Trabalhadores qualificados da construção e similares, exceto electricista	5	-	5	3,6	6	-	6	5,5	5	-	5	4,0	0,0	-16,7
72 Trabalhadores qualificados da metalurgia, metalomecânica e simil.	1	-	1	0,7	4	1	5	4,5	1	-	1	0,8	0,0	-80,0
73 Trab. qualificados da impressão, fabrico de instrum. precisão, joalheiros, artesãos e simil.	-	-	-	-	-	-	-	-	-	-	-	-	-	-
74 Trabalhadores qualificados em eletricidade e em eletrónica	-	-	-	-	2	-	2	1,8	2	-	2	1,6	-	0,0
75 Trabalhadores da transf. alimentos, da madeira, do vestuário e outras ind. e artesanato	-	-	-	-	1	1	2	1,8	-	1	1	0,8	-	-50,0
81 Operadores de instalações fixas e máquinas	-	1	1	0,7	-	-	-	-	-	-	-	-	-100,0	-
82 Trabalhadores da montagem	-	-	-	-	-	-	-	-	1	-	1	0,8	-	-
83 Condutores de veículos e operadores de equipamentos móveis	2	-	2	1,4	1	1	2	1,8	8	2	10	8,0	400,0	400,0
91 Trabalhadores de limpeza	4	18	22	15,8	3	11	14	12,7	5	13	18	14,4	-18,2	28,6
92 Trabalhadores não qualificados da agricultura, produção animal, pesca e floresta	-	-	-	-	-	-	-	-	-	-	-	-	-	-
93 Trabalhadores não qualificados da ind. extrativa, construção, ind. transf. e transportes	5	2	7	5,0	2	-	2	1,8	3	1	4	3,2	-42,9	100,0
94 Assistentes na preparação de refeições	6	1	7	5,0	1	1	2	1,8	5	4	9	7,2	28,6	350,0
95 Vendedores ambulantes (exceto de alimentos) e prestadores de serviços na rua	-	-	-	-	-	-	-	-	-	-	-	-	-	-
96 Trabalhadores dos resíduos e de outros serviços elementares	2	-	2	1,4	4	-	4	3,6	2	-	2	1,6	0,0	-50,0



QUADRO XIV - COLOCAÇÕES EFECTUADAS POR ATIVIDADE ECONÓMICA
Movimento ao longo dos meses

REGIÃO AUTÓNOMA DA MADEIRA

Actividade Económica - CAE / Rev.4	MARÇO/25				FEVEREIRO/26				MARÇO/26				Var. %	
	H	M	TOTAL	%	H	M	TOTAL	%	H	M	TOTAL	%	Mês homól.	Mês anter.
Total	61	78	139	100,0	60	50	110	100,0	62	63	125	100,0	-10,1	13,6
Agricultura, prod. animal, caça, floresta e pesca	-	-	-	-	1	-	1	0,9	-	-	-	-	-	-100,0
Indústria, energia e água e construção	8	8	16	11,5	14	7	21	19,1	8	2	10	8,0	-37,5	-52,4
Indústrias extrativas	-	-	-	-	-	-	-	-	-	-	-	-	-	-
Indústrias alimentares das bebidas e do tabaco	-	-	-	-	1	2	3	2,7	-	-	-	-	-	-100,0
Fabricação de têxteis	-	-	-	-	-	-	-	-	-	-	-	-	-	-
Indústria do vestuário	-	-	-	-	-	-	-	-	-	-	-	-	-	-
Indústria do couro e dos produtos do couro	-	-	-	-	-	-	-	-	-	-	-	-	-	-
Indústria da madeira e da cortiça	-	-	-	-	-	-	-	-	-	-	-	-	-	-
Indústrias do papel, impressão e reprodução	-	-	-	-	-	-	-	-	-	-	-	-	-	-
Fab. prod. petrol., quím., farmac., borracha e plástico	-	-	-	-	1	-	1	0,9	-	-	-	-	-	-100,0
Fab. de outros produtos minerais não metálicos	-	-	-	-	-	-	-	-	-	-	-	-	-	-
Ind. metalúrgica de base e fab. produtos metálicos	-	1	1	0,7	2	-	2	1,8	-	1	1	0,8	-	-50,0
Fab. eq. informático, elétrico, máq. e equip. n.e.	-	-	-	-	-	-	-	-	-	-	-	-	-	-
Fab. veic. auto, componentes e outro eq. transporte	-	-	-	-	-	-	-	-	-	-	-	-	-	-
Fab.mobiliário, repar. máq. e equip., e outras ind.transf.	-	-	-	-	1	-	1	0,9	-	-	-	-	-	-100,0
Eletricidade, gás e água, saneam., resid.e despoluição	1	3	4	2,9	-	2	2	1,8	2	-	2	1,6	-50,0	-
Construção	7	4	11	7,9	9	3	12	10,9	6	1	7	5,6	-36,4	-41,7
Serviços	53	70	123	88,5	45	43	88	80,0	54	61	115	92,0	-6,5	30,7
Comércio por grosso e a retalho	10	12	22	15,8	7	6	13	11,8	10	4	14	11,2	-36,4	7,7
Transportes e armazenagem	1	-	1	0,7	1	1	2	1,8	5	5	10	8,0	900,0	400,0
Atividades de alojamento e restauração	16	32	48	34,5	13	15	28	25,5	13	15	28	22,4	-41,7	-
Ativ. edição, difusão e produção e distrib. conteúdos	-	-	-	-	-	-	-	-	-	-	-	-	-	-
Técnicas de informação e Telecomunicações	1	3	4	2,9	2	1	3	2,7	1	1	2	1,6	-50,0	-33,3
Atividades financeiras e de seguros	-	2	2	1,4	-	-	-	-	1	-	1	0,8	-50,0	-
Atividades imobiliárias, administ. e serviços apoio	10	3	13	9,4	7	4	11	10,0	6	8	14	11,2	7,7	27,3
Atividades de consultoria, científicas, téc.e simil.	4	5	9	6,5	4	4	8	7,3	1	5	6	4,8	-33,3	-25,0
Admin. pública, educação, ativ. saúde e apoio social	2	7	9	6,5	3	7	10	9,1	5	19	24	19,2	166,7	140,0
Outras atividades de serviços	9	6	15	10,8	8	5	13	11,8	12	4	16	12,8	6,7	23,1



CONCEITOS E DEFINIÇÕES:

PEDIDOS DE EMPREGO - Total de pessoas com idade igual ou superior a 16 anos (salvaguardando as reservas previstas na lei), inscritas no Centro de Emprego para obter um emprego por conta de outrem.

Subdividem-se nas categorias:

DESEMPREGADOS/DESEMPREGO REGISTADO - Candidatos inscritos que não têm trabalho, procuram um emprego como trabalhador por conta de outrem, estão imediatamente disponíveis e têm capacidade para trabalhar, dos quais:

1º emprego: nunca trabalharam,
Novo emprego: já trabalharam.

EMPREGADOS - Candidatos inscritos que, tendo um emprego a tempo completo ou parcial pretendem mudar para outro emprego; (inclui candidatos na situação de suspensos temporariamente do trabalho, mas que mantêm um vínculo formal à empresa);

OCUPADOS - Candidatos inscritos a desenvolver uma atividade temporária, no âmbito da satisfação de necessidades coletivas, ao abrigo de um Programa Ocupacional de Emprego, a frequentar formação profissional ou integrado em medidas ativas de emprego, com exceção das medidas que visem a criação do próprio emprego ou de postos de trabalho, ou seja, que visem a integração direta no mercado de trabalho;

INDISPONÍVEIS TEMPORARIAMENTE - Candidatos inscritos que não reúnem as condições imediatas para o trabalho e apresentam indisponibilidade justificada.

DESEMPREGADOS JOVENS - Candidatos desempregados com menos de 25 anos de idade.

DESEMPREGADOS ADULTOS - Candidatos desempregados com 25 ou mais anos de idade.

DESEMPREGADOS DE CURTA DURAÇÃO - Candidatos inscritos como desempregados há menos de um ano.

DESEMPREGADOS DE LONGA DURAÇÃO - Candidatos inscritos como desempregados há um ano ou mais.

OFERTAS DE EMPREGO - Empregos disponíveis comunicados pelas entidades empregadoras ao Centro de Emprego.

COLOCAÇÕES - Ofertas de emprego satisfeitas, com candidatos apresentados pelo Centro de Emprego.

AUTOCOLOCAÇÕES - Obtenção, por iniciativa própria, de colocações profissionais.

As estatísticas dos **Pedidos** e **Ofertas de Emprego**, podem referir-se a:

Situação no fim do mês - Número de registos existentes no final do mês.

Movimento ao longo do mês - Número de registos durante o mês.

As estatísticas das **Colocações** referem-se apenas ao movimento ao longo do mês.

CLASSIFICAÇÕES UTILIZADAS:

Classificação Portuguesa das Profissões - 2010 - 14ª Deliberação da secção permanente de coordenação estatística do Conselho Superior de Estatística - Instituto Nacional de Estatística, I.P. (DR, IIª Série, nº106 de 01/06/2010).

Classificação Portuguesa das Atividades Económicas – CAE - Rev. 4 (Decreto-Lei n.º 9/2025, de 12 de fevereiro)

**SINAIS CONVENCIONAIS:**

- Resultado nulo
- x Dado não disponível

SIGLAS

H	Total no sexo masculino
M	Total no sexo feminino
< 25 anos	Menores de 25 anos
>= 25 anos	Com 25 anos ou mais
< 1 ano	Há menos de 1 ano
>= 1 ano	Há 1 ano ou mais
V.A.	Valor absoluto
Var.	Varição
%	Valor percentual
Ant.	Anterior
Homól.	Homólogo
CPP/10	Classificação Portuguesa de Profissões, Versão 2010
CAE/Rev.4	Classificação Portuguesa das Atividades Económicas Revisão 4 (2025)

FICHA TÉCNICA

Edição

Secretaria Regional de Inclusão, Trabalho e Juventude
Instituto de Emprego da Madeira, IP-RAM
Rua da Boa Viagem, nº 36
9060 - 027 Funchal
Tel.: 291 145 740
Fax: 291 220 014
E-mail: emprego@iem.madeira.gov.pt
Site: www.iem.madeira.gov.pt

Coordenação e Conceção Gráfica

Divisão de Estatística, Planeamento e Comunicação

Formato: Publicação em suporte eletrónico

Periodicidade: Mensal

Data de edição: Abril de 2026