

SÍNTESE - INDICADORES DO MERCADO DE EMPREGO

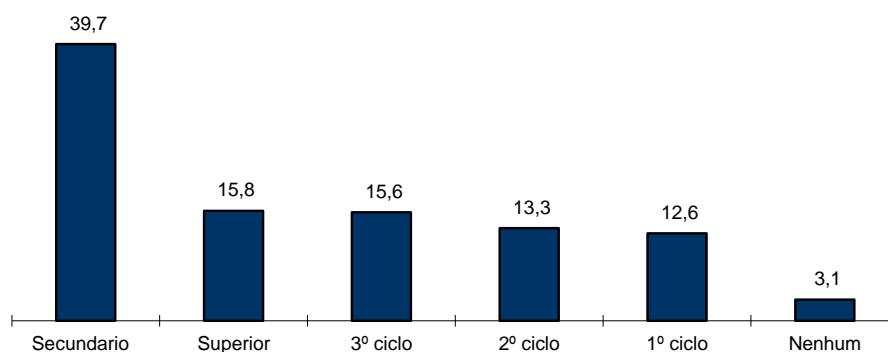
REGIÃO AUTÓNOMA DA MADEIRA

	ABRIL/25		MARÇO/26		ABRIL/26		VARIACÃO %	
	V.A.	%	V.A.	%	V.A.	%	Mês Homólogo	Mês Anterior
DESEMPREGO REGISTRADO	6 333	100,0	5 745	100,0	5 518	100,0	-12,9	-4,0
Homens	2 797	44,2	2 615	45,5	2 456	44,5	-12,2	-6,1
Mulheres	3 536	55,8	3 130	54,5	3 062	55,5	-13,4	-2,2
< 25 anos de idade	790	12,5	777	13,5	698	12,6	-11,6	-10,2
Homens	367		364		322		-12,3	-11,5
Mulheres	423		413		376		-11,1	-9,0
>= 25 anos de idade	5 543	87,5	4 968	86,5	4 820	87,4	-13,0	-3,0
Homens	2 430		2 251		2 134		-12,2	-5,2
Mulheres	3 113		2 717		2 686		-13,7	-1,1
< 1 ano de inscrição	3 894	61,5	3 707	64,5	3 455	62,6	-11,3	-6,8
Homens	1 768		1 707		1 535		-13,2	-10,1
Mulheres	2 126		2 000		1 920		-9,7	-4,0
>= 1 ano de inscrição	2 439	38,5	2 038	35,5	2 063	37,4	-15,4	1,2
Homens	1 029		908		921		-10,5	1,4
Mulheres	1 410		1 130		1 142		-19,0	1,1
Primeiro Emprego	516	8,1	511	8,9	464	8,4	-10,1	-9,2
Novo Emprego	5 817	91,9	5 234	91,1	5 054	91,6	-13,1	-3,4
Atividades económicas		100,0		100,0		100,0		
Agric.,pecuária,caça, silvic.e pesca	157	2,7	161	3,1	132	2,6	-15,9	-18,0
Indústria,energia e água e construção	754	13,0	643	12,3	604	12,0	-19,9	-6,1
Serviços	4 906	84,3	4 430	84,6	4 318	85,4	-12,0	-2,5
Nível de Instrução								
Nenhum Nível de Instrução	207	3,3	174	3,0	169	3,1	-18,4	-2,9
Básico - 1º Ciclo	917	14,5	727	12,7	693	12,6	-24,4	-4,7
Básico - 2º Ciclo	885	14,0	761	13,2	733	13,3	-17,2	-3,7
Básico - 3º Ciclo	1 010	15,9	884	15,4	860	15,6	-14,9	-2,7
Secundário	2 354	37,2	2 299	40,0	2 192	39,7	-6,9	-4,7
Superior	960	15,2	900	15,7	871	15,8	-9,3	-3,2
PROCURA DE EMPREGO AO LONGO DO MÊS								
Desempregados	684	100,0	772	100,0	637	100,0	-6,9	-17,5
Homens	325	47,5	382	49,5	287	45,1	-11,7	-24,9
Mulheres	359	52,5	390	50,5	350	54,9	-2,5	-10,3
Primeiro Emprego	48	7,0	69	8,9	52	8,2	8,3	-24,6
Novo Emprego	636	93,0	703	91,1	585	91,8	-8,0	-16,8
OFERTAS DE EMPREGO								
Recebidas ao longo do mês	170		209		158		-7,1	-24,4
Permanecem no fim do mês	372		402		390		4,8	-3,0
AJUSTAMENTO DO MERCADO DE EMPREGO								
Autocolocações	398		365		401		0,8	9,9
Colocações	127		125		110		-13,4	-12,0

**QUADRO I - DESEMPREGO REGISTRADO POR NÍVEL DE INSTRUÇÃO SEGUNDO O GRUPO ETÁRIO E O TEMPO DE INSCRIÇÃO**

REGIÃO AUTÓNOMA DA MADEIRA

HOMENS / MULHERES	< 25 ANOS			≥ 25 ANOS			TOTAL
	TOTAL	< 1ANO	≥1ANO	TOTAL	< 1ANO	≥1ANO	
Total	698	587	111	4 820	2 868	1 952	5 518
Nenhum Nível de Instrução	0	0	0	169	68	101	169
Básico - 1º Ciclo	1	1	0	692	341	351	693
Básico - 2º Ciclo	20	18	2	713	429	284	733
Básico - 3º Ciclo	102	96	6	758	502	256	860
Secundário	432	364	68	1 760	1 148	612	2 192
Superior	143	108	35	728	380	348	871
HOMENS							
Total	322	270	52	2 134	1 265	869	2 456
Nenhum Nível de Instrução	0	0	0	104	35	69	104
Básico - 1º Ciclo	1	1	0	383	190	193	384
Básico - 2º Ciclo	13	12	1	344	207	137	357
Básico - 3º Ciclo	58	54	4	333	225	108	391
Secundário	203	168	35	680	459	221	883
Superior	47	35	12	290	149	141	337
MULHERES							
Total	376	317	59	2 686	1 603	1 083	3 062
Nenhum Nível de Instrução	0	0	0	65	33	32	65
Básico - 1º Ciclo	0	0	0	309	151	158	309
Básico - 2º Ciclo	7	6	1	369	222	147	376
Básico - 3º Ciclo	44	42	2	425	277	148	469
Secundário	229	196	33	1 080	689	391	1 309
Superior	96	73	23	438	231	207	534

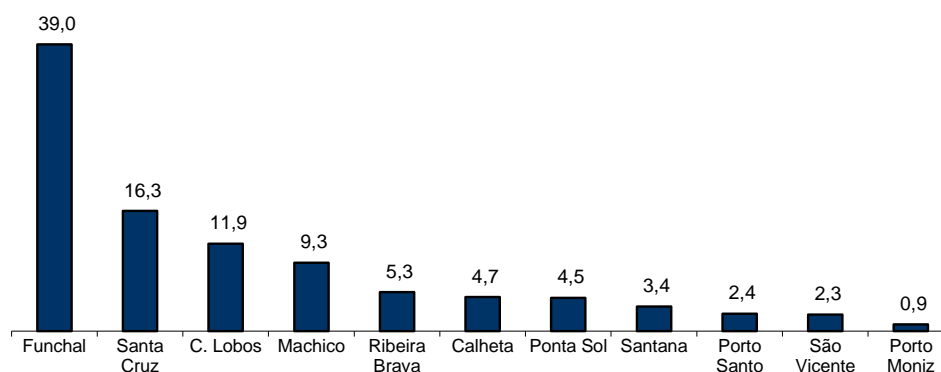
Distribuição Percentual do Desemprego Registrado por Nível de Instrução

QUADRO II - DESEMPREGO REGISTRADO POR CONCELHOS SEGUNDO O GRUPO ETÁRIO E O TEMPO DE INSCRIÇÃO

REGIÃO AUTÓNOMA DA MADEIRA

HOMENS / MULHERES	< 25 ANOS			≥ 25 ANOS			TOTAL
	TOTAL	< 1ANO	≥1ANO	TOTAL	< 1ANO	≥1ANO	
Total	698	587	111	4 820	2 868	1 952	5 518
Calheta	33	30	3	224	109	115	257
Câmara de Lobos	119	96	23	538	324	214	657
Funchal	227	197	30	1 927	1 193	734	2 154
Machico	57	46	11	456	288	168	513
Ponta do Sol	35	27	8	215	147	68	250
Porto Moniz	0	0	0	51	31	20	51
Ribeira Brava	42	37	5	251	131	120	293
Santa Cruz	126	104	22	776	438	338	902
Santana	17	14	3	168	77	91	185
São Vicente	29	25	4	96	53	43	125
Porto Santo	13	11	2	118	77	41	131
HOMENS							
Total	322	270	52	2 134	1 265	869	2 456
Calheta	15	13	2	101	50	51	116
Câmara de Lobos	47	40	7	215	120	95	262
Funchal	119	102	17	898	555	343	1 017
Machico	26	19	7	227	153	74	253
Ponta do Sol	15	11	4	69	43	26	84
Porto Moniz	0	0	0	27	16	11	27
Ribeira Brava	22	19	3	95	46	49	117
Santa Cruz	49	39	10	330	188	142	379
Santana	11	9	2	84	41	43	95
São Vicente	12	12	0	34	19	15	46
Porto Santo	6	6	0	54	34	20	60
MULHERES							
Total	376	317	59	2 686	1 603	1 083	3 062
Calheta	18	17	1	123	59	64	141
Câmara de Lobos	72	56	16	323	204	119	395
Funchal	108	95	13	1 029	638	391	1 137
Machico	31	27	4	229	135	94	260
Ponta do Sol	20	16	4	146	104	42	166
Porto Moniz	0	0	0	24	15	9	24
Ribeira Brava	20	18	2	156	85	71	176
Santa Cruz	77	65	12	446	250	196	523
Santana	6	5	1	84	36	48	90
São Vicente	17	13	4	62	34	28	79
Porto Santo	7	5	2	64	43	21	71

Distribuição Percentual do Desemprego Registrado por Concelhos

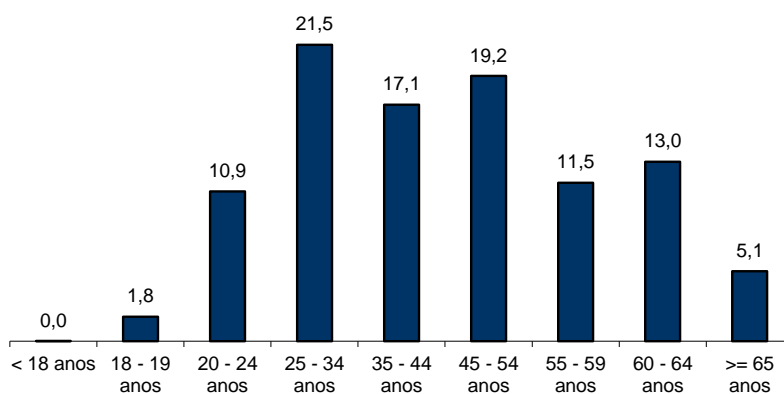


QUADRO III - DESEMPREGO REGISTRADO POR GRUPO ETÁRIO SEGUNDO O TEMPO DE INSCRIÇÃO

REGIÃO AUTÓNOMA DA MADEIRA

HOMENS / MULHERES	TEMPO DE INSCRIÇÃO						TOTAL
	< 1MÊS	1 - 2 MESES	3 - 5 MESES	6 - 11 MESES	12 - 23 MESES	>= 24 MESES	
Total	605	1 034	949	867	872	1 191	5 518
< 18 anos	-	1	-	-	-	-	1
18 - 19 anos	24	25	23	21	5	-	98
20 - 24 anos	92	176	135	90	71	35	599
25 - 34 anos	160	255	222	194	199	155	1 185
35 - 44 anos	123	197	164	169	158	134	945
45 - 54 anos	133	183	192	167	151	234	1 060
55 - 59 anos	41	89	91	92	116	204	633
60 - 64 anos	23	87	88	101	117	301	717
>= 65 anos	9	21	34	33	55	128	280
HOMENS							
Total	268	462	421	384	382	539	2 456
< 18 anos	-	1	-	-	-	-	1
18 - 19 anos	6	14	15	8	4	-	47
20 - 24 anos	47	72	61	46	30	18	274
25 - 34 anos	73	122	94	82	85	68	524
35 - 44 anos	52	83	68	64	54	39	360
45 - 54 anos	60	80	74	69	66	88	437
55 - 59 anos	16	43	41	49	55	91	295
60 - 64 anos	10	38	50	54	61	164	377
>= 65 anos	4	9	18	12	27	71	141
MULHERES							
Total	337	572	528	483	490	652	3 062
< 18 anos	-	-	-	-	-	-	0
18 - 19 anos	18	11	8	13	1	-	51
20 - 24 anos	45	104	74	44	41	17	325
25 - 34 anos	87	133	128	112	114	87	661
35 - 44 anos	71	114	96	105	104	95	585
45 - 54 anos	73	103	118	98	85	146	623
55 - 59 anos	25	46	50	43	61	113	338
60 - 64 anos	13	49	38	47	56	137	340
>= 65 anos	5	12	16	21	28	57	139

Distribuição Percentual do Desemprego Registrado por Grupos Etários





QUADRO IV - DESEMPREGO REGISTRADO POR GRUPOS DE PROFISSÕES
Situação no fim dos meses

REGIÃO AUTÓNOMA DA MADEIRA

Grupos de Profissões - CPP/10	ABRIL/25				MARÇO/26				ABRIL/26				Var. %	
	H	M	TOTAL	%	H	M	TOTAL	%	H	M	TOTAL	%	Mês homól.	Mês anter.
Total	2 797	3 536	6 333	100,0	2 615	3 130	5 745	100,0	2 456	3 062	5 518	100,0	-12,9	-4,0
01 Oficiais das Forças Armadas	1	-	1	0,0	4	-	4	0,1	4	-	4	0,1	300,0	-
02 Sargentos das Forças Armadas	3	2	5	0,1	1	-	1	0,0	-	-	-	-	-100,0	-100,0
03 Outro pessoal das Forças Armadas	14	-	14	0,2	12	-	12	0,2	10	-	10	0,2	-28,6	-16,7
11 Repres.do poder legislativo e de órgãos executivos, dirigentes sup. Adm.Pública, de org.espec., diretores e gestores de empresas	6	1	7	0,1	10	1	11	0,2	10	1	11	0,2	57,1	-
12 Diretores de serviços administrativos e comerciais	15	6	21	0,3	15	10	25	0,4	14	8	22	0,4	4,8	-12,0
13 Diretores de produção e de serviços especializados	9	3	12	0,2	10	4	14	0,2	10	5	15	0,3	25,0	7,1
14 Diretores de hotelaria, restauração, comércio e de outros serviços	35	21	56	0,9	28	17	45	0,8	28	14	42	0,8	-25,0	-6,7
21 Especialistas das ciências físicas, matemáticas, engenharias e técnicas afins	95	99	194	3,1	97	94	191	3,3	93	86	179	3,2	-7,7	-6,3
22 Profissionais de saúde	4	25	29	0,5	4	25	29	0,5	5	28	33	0,6	13,8	13,8
23 Professores	25	29	54	0,9	18	33	51	0,9	16	33	49	0,9	-9,3	-3,9
24 Especialistas em finanças, contabilidade, org. administrativa, relações púb. e comerciais	90	105	195	3,1	67	106	173	3,0	65	99	164	3,0	-15,9	-5,2
25 Especialistas em tecnologias de informação e comunicação (TIC)	54	8	62	1,0	77	12	89	1,5	76	14	90	1,6	45,2	1,1
26 Especialistas em assuntos jurídicos, sociais, artísticos e culturais	50	96	146	2,3	54	85	139	2,4	55	78	133	2,4	-8,9	-4,3
31 Técnicos e prof. das ciências e engenharia, de nível intermédio	71	16	87	1,4	57	16	73	1,3	54	15	69	1,3	-20,7	-5,5
32 Técnicos e profissionais, de nível intermédio da saúde	21	74	95	1,5	12	74	86	1,5	13	79	92	1,7	-3,2	7,0
33 Técnicos de nível intermédio, das áreas financeira, administrativa e dos negócios	100	115	215	3,4	87	105	192	3,3	86	110	196	3,6	-8,8	2,1
34 Técnicos nível intermédio dos serviços jurídicos, sociais, desportivos, culturais e simil.	80	121	201	3,2	100	116	216	3,8	96	108	204	3,7	1,5	-5,6
35 Técnicos das tecnologias de informação e comunicação	71	7	78	1,2	68	7	75	1,3	65	6	71	1,3	-9,0	-5,3
41 Empregados de escritório, secretários em geral e operadores de processamento de dados	141	414	555	8,8	112	366	478	8,3	108	367	475	8,6	-14,4	-0,6
42 Pessoal de apoio direto a clientes	71	190	261	4,1	84	150	234	4,1	77	145	222	4,0	-14,9	-5,1
43 Operadores de dados, de contabilidade, estatística, de serv. financ. e relac. com o registo	88	34	122	1,9	92	33	125	2,2	84	29	113	2,0	-7,4	-9,6
44 Outro pessoal de apoio de tipo administrativo	10	10	20	0,3	6	12	18	0,3	8	12	20	0,4	-	11,1
51 Trabalhadores dos serviços pessoais	171	257	428	6,8	163	208	371	6,5	147	203	350	6,3	-18,2	-5,7
52 Vendedores	134	510	644	10,2	108	459	567	9,9	102	464	566	10,3	-12,1	-0,2
53 Trabalhadores dos cuidados pessoais e similares	6	303	309	4,9	17	299	316	5,5	13	280	293	5,3	-5,2	-7,3
54 Pessoal dos serviços de proteção e segurança	31	1	32	0,5	37	5	42	0,7	32	4	36	0,7	12,5	-14,3
61 Agricultores e trab. qualificados da agricultura e prod. animal, orientados para o mercado	130	12	142	2,2	97	10	107	1,9	101	10	111	2,0	-21,8	3,7
62 Trab. qualificados da floresta, pesca e caça, orientados para o mercado	58	2	60	0,9	74	-	74	1,3	49	-	49	0,9	-18,3	-33,8
63 Agricultores, criadores de animais, pescadores, caçadores e coletores, de subsistência	8	1	9	0,1	8	1	9	0,2	8	1	9	0,2	-	-
71 Trabalhadores qualificados da construção e similares, exceto eletricitista	144	-	144	2,3	112	-	112	1,9	108	1	109	2,0	-24,3	-2,7
72 Trabalhadores qualificados da metalurgia, metalomecânica e simil.	73	-	73	1,2	63	-	63	1,1	58	-	58	1,1	-20,5	-7,9
73 Trab. qualificados da impressão, fabrico de instrum. precisão, joalheiros, artesãos e simil.	6	6	12	0,2	5	5	10	0,2	5	4	9	0,2	-25,0	-10,0
74 Trabalhadores qualificados em eletricidade e em eletrónica	41	1	42	0,7	30	-	30	0,5	24	-	24	0,4	-42,9	-20,0
75 Trabalhadores da transf. alimentos, da madeira, do vestuário e outras ind. e artesanato	50	51	101	1,6	59	45	104	1,8	58	47	105	1,9	4,0	1,0
81 Operadores de instalações fixas e máquinas	17	49	66	1,0	19	32	51	0,9	16	32	48	0,9	-27,3	-5,9
82 Trabalhadores da montagem	5	1	6	0,1	5	1	6	0,1	4	-	4	0,1	-33,3	-33,3
83 Condutores de veículos e operadores de equipamentos móveis	280	13	293	4,6	231	9	240	4,2	204	10	214	3,9	-27,0	-10,8
91 Trabalhadores de limpeza	73	647	720	11,4	87	548	635	11,1	93	521	614	11,1	-14,7	-3,3
92 Trabalhadores não qualificados da agricultura, produção animal, pesca e floresta	5	4	9	0,1	5	5	10	0,2	4	5	9	0,2	-	-10,0
93 Trabalhadores não qualificados da ind. extrativa, construção, ind. transf. e transportes	122	65	187	3,0	127	52	179	3,1	122	60	182	3,3	-2,7	1,7
94 Assistentes na preparação de refeições	90	99	189	3,0	87	85	172	3,0	75	89	164	3,0	-13,2	-4,7
95 Vendedores ambulantes (exceto de alimentos) e prestadores de serviços na rua	1	-	1	0,0	1	-	1	0,0	1	-	1	0,0	-	-
96 Trabalhadores dos resíduos e de outros serviços elementares	298	138	436	6,9	265	100	365	6,4	255	94	349	6,3	-20,0	-4,4

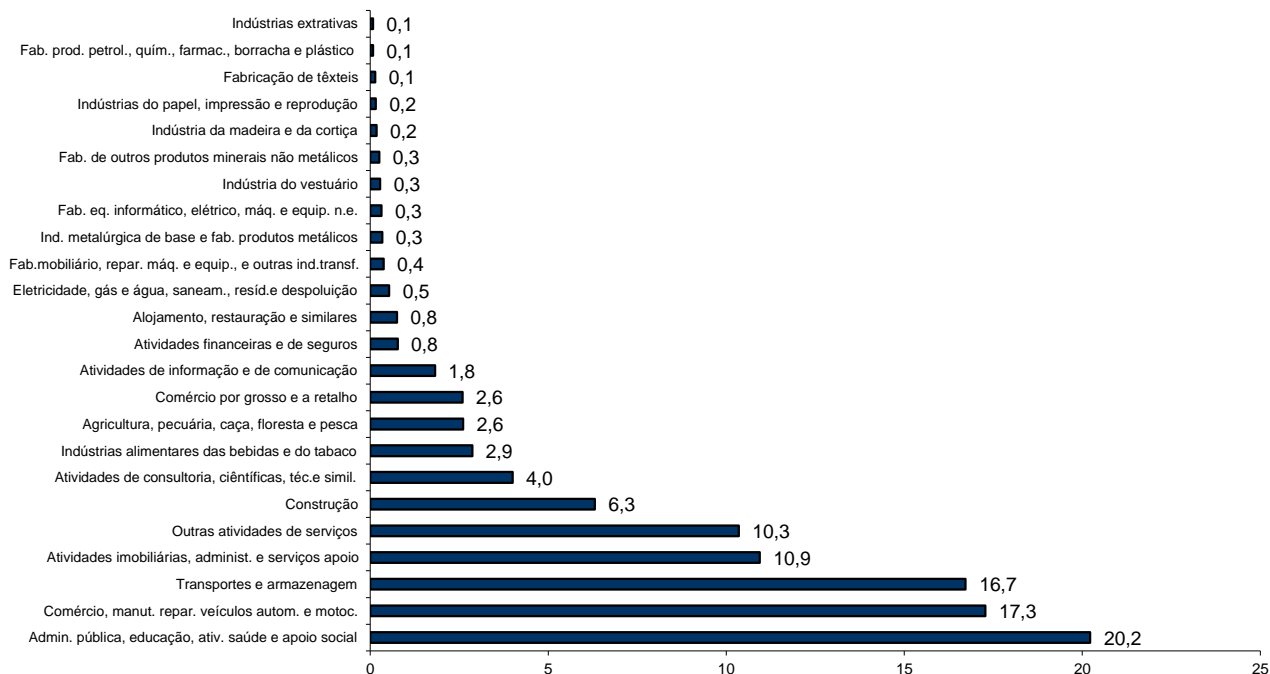
QUADRO V - DESEMPREGO REGISTRADO (NOVO EMPREGO) POR ATIVIDADE ECONÓMICA

Situação no fim dos meses

REGIÃO AUTÓNOMA DA MADEIRA

Atividade Económica - CAE / Rev.4	ABRIL/25				MARÇO/26				ABRIL/26				Var. %	
	H	M	TOTAL	%	H	M	TOTAL	%	H	M	TOTAL	%	Mês homól.	Mês anter.
Total	2 533	3 284	5 817	100,0	2 368	2 866	5 234	100,0	2 235	2 819	5 054	100,0	-13,1	-3,4
Agricultura, prod. animal, caça, floresta e pesca	123	34	157	2,7	130	31	161	3,1	98	34	132	2,6	-15,9	-18,0
Indústria, energia e água e construção	543	211	754	13,0	487	156	643	12,3	451	153	604	12,0	-19,9	-6,1
Indústrias extrativas	1	4	5	0,1	3	1	4	0,1	3	1	4	0,1	-20,0	-
Indústrias alimentares das bebidas e do tabaco	63	76	139	2,4	85	62	147	2,8	84	61	145	2,9	4,3	-1,4
Fabricação de têxteis	2	17	19	0,3	1	6	7	0,1	1	6	7	0,1	-63,2	-
Indústria do vestuário	5	16	21	0,4	3	9	12	0,2	3	11	14	0,3	-33,3	16,7
Indústria do couro e dos produtos do couro	1	1	2	0,0	-	1	1	0,0	-	1	1	0,0	-50,0	-
Indústria da madeira e da cortiça	10	3	13	0,2	7	2	9	0,2	7	2	9	0,2	-30,8	-
Indústrias do papel, impressão e reprodução	5	1	6	0,1	3	5	8	0,2	3	5	8	0,2	33,3	-
Fab. prod. petrol., quím., farmac., borracha e plástico	1	-	1	0,0	2	2	4	0,1	3	1	4	0,1	300,0	-
Fab. de outros produtos minerais não metálicos	6	2	8	0,1	9	3	12	0,2	10	3	13	0,3	62,5	8,3
Ind. metalúrgica de base e fab. produtos metálicos	27	2	29	0,5	17	2	19	0,4	15	2	17	0,3	-41,4	-10,5
Fab. eq. informático, elétrico, máq. e equip. n.e.	4	6	10	0,2	14	3	17	0,3	14	2	16	0,3	60,0	-5,9
Fab. veic. auto, componentes e outro eq. transporte	1	-	1	0,0	-	-	-	-	1	-	1	0,0	-	-
Fab.mobiliário, repar. máq. e equip., e outras ind.transf.	19	5	24	0,4	13	6	19	0,4	12	7	19	0,4	-20,8	-
Eletricidade, gás e água, saneam., resid.e despoluição	11	12	23	0,4	19	10	29	0,6	18	9	27	0,5	17,4	-6,9
Construção	387	66	453	7,8	311	44	355	6,8	277	42	319	6,3	-29,6	-10,1
Serviços	1 867	3 039	4 906	84,3	1 751	2 679	4 430	84,6	1 686	2 632	4 318	85,4	-12,0	-2,5
Comércio por grosso e a retalho	390	679	1 069	18,4	323	561	884	16,9	316	557	873	17,3	-18,3	-1,2
Transportes e armazenagem	99	38	137	2,4	98	33	131	2,5	97	34	131	2,6	-4,4	-
Atividades de alojamento e restauração	363	619	982	16,9	376	539	915	17,5	331	514	845	16,7	-14,0	-7,7
Ativ. edição, difusão e produção e distrib. conteúdos	8	14	22	0,4	23	16	39	0,7	23	15	38	0,8	72,7	-2,6
Técnicas de informação e Telecomunicações	65	37	102	1,8	53	35	88	1,7	57	35	92	1,8	-9,8	4,5
Atividades financeiras e de seguros	17	18	35	0,6	11	25	36	0,7	14	25	39	0,8	11,4	8,3
Atividades imobiliárias, administ. e serviços apoio	238	348	586	10,1	242	335	577	11,0	229	324	553	10,9	-5,6	-4,2
Atividades de consultoria, científicas, téc.e simil.	82	155	237	4,1	68	124	192	3,7	69	133	202	4,0	-14,8	5,2
Admin. pública, educação, ativ. saúde e apoio social	398	704	1 102	18,9	378	646	1 024	19,6	382	640	1 022	20,2	-7,3	-0,2
Outras atividades de serviços	207	427	634	10,9	179	365	544	10,4	168	355	523	10,3	-17,5	-3,9

Distribuição Percentual do Desemprego Registrado (Novo Emprego) por Atividade Económica





QUADRO VI - DESEMPREGADOS INSCRITOS POR GRUPOS DE PROFISSÕES
Movimento ao longo dos meses

REGIÃO AUTÓNOMA DA MADEIRA

Grupos de Profissões - CPP/10	ABRIL/25				MARÇO/26				ABRIL/26				Var. %	
	H	M	TOTAL	%	H	M	TOTAL	%	H	M	TOTAL	%	Mês homól.	Mês anter.
Total	325	359	684	100,0	382	390	772	100,0	287	350	637	100,0	-6,9	-17,5
01 Oficiais das Forças Armadas	-	-	-	-	1	-	1	0,1	2	-	2	0,3	-	100,0
02 Sargentos das Forças Armadas	-	-	-	-	-	-	-	-	-	-	-	-	-	-
03 Outro pessoal das Forças Armadas	-	-	-	-	5	-	5	0,6	-	-	-	-	-	-100,0
11 Repres.do poder legislativo e de órgãos executivos, dirigentes sup. Adm.Pública, de org.espec., diretores e gestores de	-	-	-	-	-	1	1	0,1	-	-	-	-	-	-100,0
12 Diretores de serviços administrativos e comerciais	1	-	1	0,1	2	1	3	0,4	-	-	-	-	-100,0	-100,0
13 Diretores de produção e de serviços especializados	-	-	-	-	-	1	1	0,1	-	1	1	0,2	-	-
14 Diretores de hotelaria, restauração, comércio e de outros serviços	2	3	5	0,7	2	1	3	0,4	3	1	4	0,6	-20,0	33,3
21 Especialistas das ciências físicas, matemáticas, engenharias e técnicas afins	10	6	16	2,3	8	10	18	2,3	7	6	13	2,0	-18,8	-27,8
22 Profissionais de saúde	-	2	2	0,3	1	2	3	0,4	2	2	4	0,6	100,0	33,3
23 Professores	1	2	3	0,4	-	4	4	0,5	-	1	1	0,2	-66,7	-75,0
24 Especialistas em finanças, contabilidade, org. administrativa, relações públ. e comerciais	9	9	18	2,6	2	3	5	0,6	2	10	12	1,9	-33,3	140,0
25 Especialistas em tecnologias de informação e comunicação (TIC)	4	-	4	0,6	7	1	8	1,0	6	-	6	0,9	50,0	-25,0
26 Especialistas em assuntos jurídicos, sociais, artísticos e culturais	-	8	8	1,2	4	8	12	1,6	5	4	9	1,4	12,5	-25,0
31 Técnicos e profissões das ciências e engenharia, de nível intermédio	12	-	12	1,8	9	3	12	1,6	8	1	9	1,4	-25,0	-25,0
32 Técnicos e profissionais, de nível intermédio da saúde	1	6	7	1,0	1	11	12	1,6	3	10	13	2,0	85,7	8,3
33 Técnicos de nível intermédio, das áreas financeira, administrativa e dos negócios	9	8	17	2,5	10	13	23	3,0	8	14	22	3,5	29,4	-4,3
34 Técnicos nível intermédio dos serviços jurídicos, sociais, desportivos, culturais e simil.	3	9	12	1,8	10	16	26	3,4	8	9	17	2,7	41,7	-34,6
35 Técnicos das tecnologias de informação e comunicação	2	-	2	0,3	9	-	9	1,2	4	-	4	0,6	100,0	-55,6
41 Empregados de escritório, secretários em geral e operadores de processamento de dados	12	28	40	5,8	9	38	47	6,1	11	31	42	6,6	5,0	-10,6
42 Pessoal de apoio direto a clientes	11	19	30	4,4	12	23	35	4,5	11	14	25	3,9	-16,7	-28,6
43 Operadores de dados, de contabilidade, estatística, de serv. financ. e relac. com o registo	13	4	17	2,5	13	6	19	2,5	11	1	12	1,9	-29,4	-36,8
44 Outro pessoal de apoio de tipo administrativo	-	1	1	0,1	3	-	3	0,4	3	1	4	0,6	300,0	33,3
51 Trabalhadores dos serviços pessoais	45	39	84	12,3	41	16	57	7,4	34	33	67	10,5	-20,2	17,5
52 Vendedores	30	74	104	15,2	21	61	82	10,6	12	77	89	14,0	-14,4	8,5
53 Trabalhadores dos cuidados pessoais e similares	2	26	28	4,1	3	52	55	7,1	-	33	33	5,2	17,9	-40,0
54 Pessoal dos serviços de proteção e segurança	2	-	2	0,3	6	2	8	1,0	3	-	3	0,5	50,0	-62,5
61 Agricultores e trab. qualificados da agricultura e prod. animal, orientados para o mercado	13	1	14	2,0	16	2	18	2,3	14	1	15	2,4	7,1	-16,7
62 Trab. qualificados da floresta, pesca e caça, orientados para o mercado	5	-	5	0,7	1	-	1	0,1	-	-	-	-	-100,0	-100,0
63 Agricultores, criadores de animais, pescadores, caçadores e coletores, de subsistência	-	-	-	-	2	-	2	0,3	-	-	-	-	-	-100,0
71 Trabalhadores qualificados da construção e similares, exceto electricista	12	-	12	1,8	21	-	21	2,7	16	1	17	2,7	41,7	-19,0
72 Trabalhadores qualificados da metalurgia, metalomecânica e simil.	10	-	10	1,5	15	-	15	1,9	10	-	10	1,6	-	-33,3
73 Trab. qualificados da impressão, fabrico de instrum. precisão, joalheiros, artesãos e simil.	-	-	-	-	1	-	1	0,1	-	-	-	-	-	-100,0
74 Trabalhadores qualificados em eletricidade e em eletrónica	3	-	3	0,4	4	-	4	0,5	3	-	3	0,5	-	-25,0
75 Trabalhadores da transf. alimentos, da madeira, do vestuário e outras ind. e artesanato	5	4	9	1,3	12	3	15	1,9	4	6	10	1,6	11,1	-33,3
81 Operadores de instalações fixas e máquinas	3	7	10	1,5	1	1	2	0,3	4	4	8	1,3	-20,0	300,0
82 Trabalhadores da montagem	1	-	1	0,1	1	-	1	0,1	-	-	-	-	-100,0	-100,0
83 Condutores de veículos e operadores de equipamentos móveis	20	2	22	3,2	41	-	41	5,3	19	1	20	3,1	-9,1	-51,2
91 Trabalhadores de limpeza	10	72	82	12,0	18	80	98	12,7	14	54	68	10,7	-17,1	-30,6
92 Trabalhadores não qualificados da agricultura, produção animal, pesca e floresta	-	-	-	-	1	-	1	0,1	-	-	-	-	-	-100,0
93 Trabalhadores não qualificados da ind. extrativa, construção, ind. transf. e transportes	27	9	36	5,3	23	7	30	3,9	25	15	40	6,3	11,1	33,3
94 Assistentes na preparação de refeições	18	14	32	4,7	28	14	42	5,4	18	13	31	4,9	-3,1	-26,2
95 Vendedores ambulantes (exceto de alimentos) e prestadores de serviços na rua	-	-	-	-	1	-	1	0,1	-	-	-	-	-	-100,0
96 Trabalhadores dos resíduos e de outros serviços elementares	29	6	35	5,1	17	10	27	3,5	17	6	23	3,6	-34,3	-14,8

QUADRO VII - DESEMPREGADOS INSCRITOS (NOVO EMPREGO) POR ATIVIDADE ECONÓMICA
Movimento ao longo dos meses

REGIÃO AUTÓNOMA DA MADEIRA

Atividade Económica - CAE / Rev.4	ABRIL/25				MARÇO/26				ABRIL/26				Var. %	
	H	M	TOTAL	%	H	M	TOTAL	%	H	M	TOTAL	%	Mês homól.	Mês anter.
Total	299	337	636	100,0	343	360	703	100,0	260	325	585	100,0	-8,0	-16,8
Agricultura, prod. animal, caça, floresta e pesca	8	3	11	1,7	12	6	18	2,6	6	5	11	1,9	-	-38,9
Indústria, energia e água e construção	68	18	86	13,5	81	20	101	14,4	61	18	79	13,5	-8,1	-21,8
Indústrias extrativas	-	-	-	-	-	-	-	-	-	-	-	-	-	-
Indústrias alimentares das bebidas e do tabaco	6	12	18	2,8	20	7	27	3,8	14	6	20	3,4	11,1	-25,9
Fabricação de têxteis	-	1	1	0,2	-	-	-	-	-	1	1	0,2	-	-
Indústria do vestuário	-	-	-	-	1	2	3	0,4	-	2	2	0,3	-	-33,3
Indústria do couro e dos produtos do couro	-	-	-	-	-	-	-	-	-	-	-	-	-	-
Indústria da madeira e da cortiça	1	-	1	0,2	2	-	2	0,3	1	-	1	0,2	-	-50,0
Indústrias do papel, impressão e reprodução	1	-	1	0,2	-	1	1	0,1	-	-	-	-	-100,0	-100,0
Fab. prod. petrol., quím., farmac., borracha e plástico	-	-	-	-	-	-	-	-	2	-	2	0,3	-	-
Fab. de outros produtos minerais não metálicos	-	-	-	-	-	-	-	-	1	-	1	0,2	-	-
Ind. metalúrgica de base e fab. produtos metálicos	3	-	3	0,5	2	-	2	0,3	2	-	2	0,3	-33,3	-
Fab. eq. informático, elétrico, máq. e equip. n.e.	1	1	2	0,3	2	-	2	0,3	1	-	1	0,2	-50,0	-50,0
Fab. veic. auto, componentes e outro eq. transporte	-	-	-	-	-	-	-	-	1	-	1	0,2	-	-
Fab. mobiliário, repar. máq. e equip., e outras ind.transf.	2	-	2	0,3	2	2	4	0,6	2	2	4	0,7	100,0	-
Eletricidade, gás e água, saneam., resid.e despoluição	1	1	2	0,3	5	1	6	0,9	2	-	2	0,3	-	-66,7
Construção	53	3	56	8,8	47	7	54	7,7	35	7	42	7,2	-25,0	-22,2
Serviços	223	316	539	84,7	250	334	584	83,1	193	302	495	84,6	-8,2	-15,2
Comércio por grosso e a retalho	62	79	141	22,2	44	75	119	16,9	37	73	110	18,8	-22,0	-7,6
Transportes e armazenagem	16	3	19	3,0	23	4	27	3,8	18	5	23	3,9	21,1	-14,8
Atividades de alojamento e restauração	67	88	155	24,4	87	88	175	24,9	55	84	139	23,8	-10,3	-20,6
Ativ. edição, difusão e produção e distrib. conteúdos	2	2	4	0,6	1	-	1	0,1	1	-	1	0,2	-75,0	-
Técnicas de informação e Telecomunicações	12	5	17	2,7	7	1	8	1,1	5	3	8	1,4	-52,9	-
Atividades financeiras e de seguros	1	4	5	0,8	1	3	4	0,6	2	1	3	0,5	-40,0	-25,0
Atividades imobiliárias, administ. e serviços apoio	28	41	69	10,8	33	45	78	11,1	42	42	84	14,4	21,7	7,7
Atividades de consultoria, científicas, téc.e simil.	10	10	20	3,1	4	15	19	2,7	8	15	23	3,9	15,0	21,1
Admin. pública, educação, ativ. saúde e apoio social	12	44	56	8,8	36	59	95	13,5	12	45	57	9,7	1,8	-40,0
Outras atividades de serviços	13	40	53	8,3	14	44	58	8,3	13	34	47	8,0	-11,3	-19,0



QUADRO VIII - DESEMPREGADOS INSCRITOS POR MOTIVO DE INSCRIÇÃO
Movimento ao longo do mês

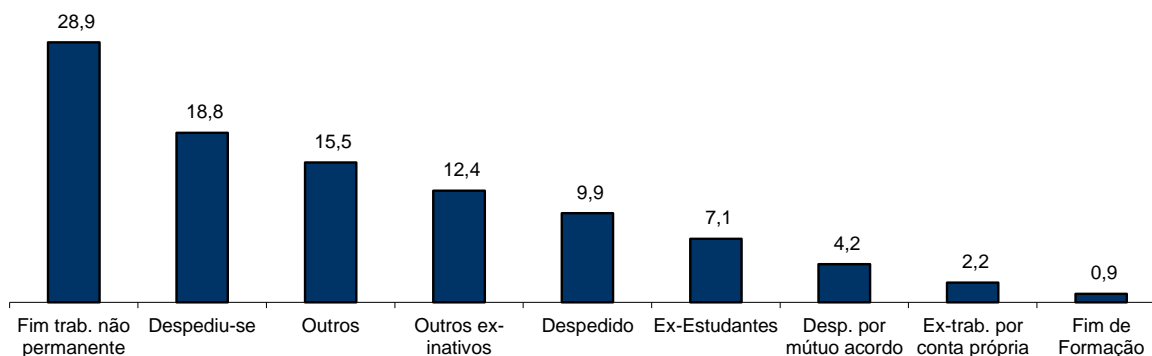
REGIÃO AUTÓNOMA DA MADEIRA

MOTIVOS DE INSCRIÇÃO	H	M	TOTAL	%
Total	287	350	637	100,0
Ex-Estudantes	23	22	45	7,1
Fim de Formação	2	4	6	0,9
Despedido	24	39	63	9,9
Despediu-se	53	67	120	18,8
Despedimento por mútuo acordo	16	11	27	4,2
Fim de trabalho não permanente	87	97	184	28,9
Ex-trabalhador por conta própria	4	10	14	2,2
Outros ex-inativos *	33	46	79	12,4
Outros **	45	54	99	15,5

* Outros ex-inativos - inclui ex-domésticas, reformados e indivíduos em situação de inatividade que decidiram procurar um emprego por conta de outrem.

** Outros - inclui reinscrições após anulações por falta à conv/controlo, ex-emigrantes e beneficiários de prestações de desemprego no espaço europeu.

Distribuição Percentual dos Desempregados Inscritos por Motivos de Inscrição



QUADRO IX - OFERTAS DE EMPREGO POR GRUPOS DE PROFISSÕES
Movimento ao longo dos meses

REGIÃO AUTÓNOMA DA MADEIRA

Grupos de Profissões - CPP/10	ABRIL/25		MARÇO/26		ABRIL/26		Var. %	
	V.A.	%	V.A.	%	V.A.	%	Mês homól.	Mês anter.
Total	170	100,0	209	100,0	158	100,0	-7,1	-24,4
01 Oficiais das Forças Armadas	-	-	-	-	-	-	-	-
02 Sargentos das Forças Armadas	-	-	-	-	-	-	-	-
03 Outro pessoal das Forças Armadas	-	-	-	-	-	-	-	-
11 Repres.do poder legislativo e de órgãos executivos, dirigentes sup. Adm.Pública, de org.espec., diretores e gestores de empresas	-	-	-	-	2	1,3	-	-
12 Diretores de serviços administrativos e comerciais	-	-	1	0,5	-	-	-	-100,0
13 Diretores de produção e de serviços especializados	-	-	-	-	-	-	-	-
14 Diretores de hotelaria, restauração, comércio e de outros serviços	-	-	3	1,4	-	-	-	-100,0
21 Especialistas das ciências físicas, matemáticas, engenharias e técnicas afins	3	1,8	3	1,4	5	3,2	66,7	66,7
22 Profissionais de saúde	1	0,6	-	-	-	-	-100,0	-
23 Professores	-	-	-	-	-	-	-	-
24 Especialistas em finanças, contabilidade, org. administrativa, relações púb. e comerciais	3	1,8	6	2,9	4	2,5	33,3	-33,3
25 Especialistas em tecnologias de informação e comunicação (TIC)	-	-	2	1,0	-	-	-	-100,0
26 Especialistas em assuntos jurídicos, sociais, artísticos e culturais	1	0,6	2	1,0	-	-	-100,0	-100,0
31 Técnicos e profissões das ciências e engenharia, de nível intermédio	3	1,8	2	1,0	1	0,6	-66,7	-50,0
32 Técnicos e profissionais, de nível intermédio da saúde	-	-	1	0,5	-	-	-	-100,0
33 Técnicos de nível intermédio, das áreas financeira, administrativa e dos negócios	5	2,9	10	4,8	5	3,2	-	-50,0
34 Técnicos nível intermédio dos serviços jurídicos, sociais, desportivos, culturais e simil.	2	1,2	6	2,9	2	1,3	-	-66,7
35 Técnicos das tecnologias de informação e comunicação	-	-	3	1,4	3	1,9	-	-
41 Empregados de escritório, secretários em geral e operadores de processamento de dados	8	4,7	10	4,8	7	4,4	-12,5	-30,0
42 Pessoal de apoio direto a clientes	6	3,5	7	3,3	8	5,1	33,3	14,3
43 Operadores de dados, de contabilidade, estatística, de serv. financ. e relac. com o registo	2	1,2	2	1,0	2	1,3	-	-
44 Outro pessoal de apoio de tipo administrativo	-	-	1	0,5	3	1,9	-	200,0
51 Trabalhadores dos serviços pessoais	45	26,5	29	13,9	24	15,2	-46,7	-17,2
52 Vendedores	9	5,3	13	6,2	12	7,6	33,3	-7,7
53 Trabalhadores dos cuidados pessoais e similares	6	3,5	3	1,4	4	2,5	-33,3	33,3
54 Pessoal dos serviços de proteção e segurança	-	-	4	1,9	1	0,6	-	-75,0
61 Agricultores e trab. qualificados da agricultura e prod. animal, orientados para o mercado	6	3,5	4	1,9	1	0,6	-83,3	-75,0
62 Trab. qualificados da floresta, pesca e caça, orientados para o mercado	7	4,1	19	9,1	3	1,9	-57,1	-84,2
63 Agricultores, criadores de animais, pescadores, caçadores e coletores, de subsistência	-	-	-	-	-	-	-	-
71 Trabalhadores qualificados da construção e similares, exceto eletricitista	6	3,5	13	6,2	7	4,4	16,7	-46,2
72 Trabalhadores qualificados da metalurgia, metalomecânica e similares	1	0,6	4	1,9	6	3,8	500,0	50,0
73 Trab. qualificados da impressão, fabrico de instrum. precisão, joalheiros, artesãos e simil.	-	-	-	-	-	-	-	-
74 Trabalhadores qualificados em eletricidade e em eletrónica	2	1,2	6	2,9	3	1,9	50,0	-50,0
75 Trabalhadores da transf. alimentos, da madeira, do vestuário e outras ind. e artesanato	5	2,9	5	2,4	4	2,5	-20,0	-20,0
81 Operadores de instalações fixas e máquinas	1	0,6	2	1,0	3	1,9	200,0	50,0
82 Trabalhadores da montagem	-	-	2	1,0	-	-	-	-100,0
83 Condutores de veiculos e operadores de equipamentos móveis	10	5,9	5	2,4	7	4,4	-30,0	40,0
91 Trabalhadores de limpeza	13	7,6	19	9,1	20	12,7	53,8	5,3
92 Trabalhadores não qualificados da agricultura, produção animal, pesca e floresta	-	-	-	-	-	-	-	-
93 Trabalhadores não qualificados da ind. extrativa, construção, ind. transf. e transportes	10	5,9	5	2,4	3	1,9	-70,0	-40,0
94 Assistentes na preparação de refeições	11	6,5	10	4,8	11	7,0	-	10,0
95 Vendedores ambulantes (exceto de alimentos) e prestadores de serviços na rua	1	0,6	-	-	-	-	-100,0	-
96 Trabalhadores dos resíduos e de outros serviços elementares	3	1,8	7	3,3	7	4,4	133,3	-



QUADRO X - OFERTAS DE EMPREGO POR ATIVIDADE ECONÓMICA

Movimento ao longo dos meses

REGIÃO AUTÓNOMA DA MADEIRA

Atividade Económica - CAE / Rev.4	ABRIL/25		MARÇO/26		ABRIL/26		Var. %	
	V.A.	%	V.A.	%	V.A.	%	Mês homól.	Mês anter.
Total	170	100,0	209	100,0	158	100,0	-7,1	-24,4
Agricultura, prod. animal, caça, floresta e pesca	8	4,7	21	10,0	6	3,8	-25,0	-71,4
Indústria, energia e água e construção	25	14,7	25	12,0	22	13,9	-12,0	-12,0
Indústrias extrativas	-	-	-	-	-	-	-	-
Indústrias alimentares das bebidas e do tabaco	2	1,2	-	-	3	1,9	50,0	-
Fabricação de têxteis	-	-	-	-	-	-	-	-
Indústria do vestuário	-	-	-	-	-	-	-	-
Indústria do couro e dos produtos do couro	-	-	-	-	-	-	-	-
Indústria da madeira e da cortiça	2	1,2	-	-	-	-	-100,0	-
Indústrias do papel, impressão e reprodução	-	-	-	-	-	-	-	-
Fab. prod. petrol., quím., farmac., borracha e plástico	-	-	-	-	2	1,3	-	-
Fab. de outros produtos minerais não metálicos	1	0,6	-	-	2	1,3	100,0	-
Ind. metalúrgica de base e fab. produtos metálicos	-	-	2	1,0	2	1,3	-	-
Fab. eq. informático, elétrico, máq. e equip. n.e.	-	-	-	-	-	-	-	-
Fab. veíc. auto, componentes e outro eq. transporte	-	-	-	-	-	-	-	-
Fab.mobiliário, repar. máq. e equip., e outras ind.transf.	-	-	-	-	1	0,6	-	-
Eletricidade, gás e água, saneam., resid.e despoluição	5	2,9	1	0,5	3	1,9	-40,0	200,0
Construção	15	8,8	22	10,5	9	5,7	-40,0	-59,1
Serviços	137	80,6	163	78,0	130	82,3	-5,1	-20,2
Comércio por grosso e a retalho	30	17,6	32	15,3	23	14,6	-23,3	-28,1
Transportes e armazenagem	5	2,9	9	4,3	5	3,2	-	-44,4
Atividades de alojamento e restauração	58	34,1	63	30,1	49	31,0	-15,5	-22,2
Ativ. edição, difusão e produção e distrib. conteúdos	-	-	-	-	1	0,6	-	-
Técnicas de informação e Telecomunicações	-	-	2	1,0	1	0,6	-	-50,0
Atividades financeiras e de seguros	-	-	1	0,5	-	-	-	-100,0
Atividades imobiliárias, administ. e serviços apoio	15	8,8	17	8,1	18	11,4	20,0	5,9
Atividades de consultoria, científicas, téc.e simil.	8	4,7	7	3,3	12	7,6	50,0	71,4
Admin. pública, educação, ativ. saúde e apoio social	11	6,5	15	7,2	9	5,7	-18,2	-40,0
Outras atividades de serviços	10	5,9	17	8,1	12	7,6	20,0	-29,4

QUADRO XI - OFERTAS DE EMPREGO POR GRUPOS DE PROFISSÕES
Situação no fim dos meses

REGIÃO AUTÓNOMA DA MADEIRA

Grupos de Profissões - CPP/10	ABRIL/25		MARÇO/26		ABRIL/26		Var. %	
	V.A.	%	V.A.	%	V.A.	%	Mês homól.	Mês anter.
Total	372	100,0	402	100,0	390	100,0	4,8	-3,0
01 Oficiais das Forças Armadas	-	-	-	-	-	-	-	-
02 Sargentos das Forças Armadas	-	-	-	-	-	-	-	-
03 Outro pessoal das Forças Armadas	-	-	-	-	-	-	-	-
11 Repres.do poder legislativo e de órgãos executivos, dirigentes sup. Adm.Pública, de org.espec., diretores e gestores de empresas	-	-	-	-	-	-	-	-
12 Diretores de serviços administrativos e comerciais	-	-	-	-	-	-	-	-
13 Diretores de produção e de serviços especializados	-	-	-	-	-	-	-	-
14 Diretores de hotelaria, restauração, comércio e de outros serviços	1	0,3	1	0,2	1	0,3		
21 Especialistas das ciências físicas, matemáticas, engenharias e técnicas afins	4	1,1	3	0,7	2	0,5	-50,0	-33,3
22 Profissionais de saúde	4	1,1	3	0,7	3	0,8	-25,0	
23 Professores	5	1,3	8	2,0	7	1,8	40,0	-12,5
24 Especialistas em finanças, contabilidade, org. administrativa, relações púb. e comerciais	5	1,3	3	0,7	2	0,5	-60,0	-33,3
25 Especialistas em tecnologias de informação e comunicação (TIC)	-	-	-	-	-	-	-	-
26 Especialistas em assuntos jurídicos, sociais, artísticos e culturais	1	0,3	-	-	-	-	-100,0	-
31 Técnicos e profissões das ciências e engenharia, de nível intermédio	8	2,2	3	0,7	4	1,0	-50,0	33,3
32 Técnicos e profissionais, de nível intermédio da saúde	-	-	5	1,2	1	0,3	-	-80,0
33 Técnicos de nível intermédio, das áreas financeira, administrativa e dos negócios	14	3,8	8	2,0	6	1,5	-57,1	-25,0
34 Técnicos nível intermédio dos serviços jurídicos, sociais, desportivos, culturais e simil.	1	0,3	5	1,2	6	1,5	500,0	20,0
35 Técnicos das tecnologias de informação e comunicação	-	-	2	0,5	1	0,3	-	-50,0
41 Empregados de escritório, secretários em geral e operadores de processamento de dados	8	2,2	5	1,2	3	0,8	-62,5	-40,0
42 Pessoal de apoio direto a clientes	6	1,6	7	1,7	7	1,8	16,7	
43 Operadores de dados, de contabilidade, estatística, de serv. financ. e relac. com o registo	6	1,6	23	5,7	4	1,0	-33,3	-82,6
44 Outro pessoal de apoio de tipo administrativo	-	-	-	-	-	-	-	-
51 Trabalhadores dos serviços pessoais	98	26,3	84	20,9	90	23,1	-8,2	7,1
52 Vendedores	16	4,3	22	5,5	28	7,2	75,0	27,3
53 Trabalhadores dos cuidados pessoais e similares	5	1,3	3	0,7	4	1,0	-20,0	33,3
54 Pessoal dos serviços de proteção e segurança	1	0,3	8	2,0	5	1,3	400,0	-37,5
61 Agricultores e trab. qualificados da agricultura e prod. animal, orientados para o mercado	7	1,9	5	1,2	4	1,0	-42,9	-20,0
62 Trab. qualificados da floresta, pesca e caça, orientados para o mercado	1	0,3	1	0,2	1	0,3		
63 Agricultores, criadores de animais, pescadores, caçadores e coletores, de subsistência	-	-	-	-	-	-	-	-
71 Trabalhadores qualificados da construção e similares, exceto eletricitista	50	13,4	55	13,7	58	14,9	16,0	5,5
72 Trabalhadores qualificados da metalurgia, metalomecânica e similares	12	3,2	31	7,7	34	8,7	183,3	9,7
73 Trab. qualificados da impressão, fabrico de instrum. precisão, joalheiros, artesãos e simil.	-	-	1	0,2	-	-	-	-100,0
74 Trabalhadores qualificados em eletricidade e em eletrónica	10	2,7	16	4,0	15	3,8	50,0	-6,3
75 Trabalhadores da transf. alimentos, da madeira, do vestuário e outras ind. e artesanato	10	2,7	9	2,2	7	1,8	-30,0	-22,2
81 Operadores de instalações fixas e máquinas	3	0,8	3	0,7	1	0,3	-66,7	-66,7
82 Trabalhadores da montagem	-	-	1	0,2	1	0,3	-	-
83 Condutores de veiculos e operadores de equipamentos móveis	15	4,0	19	4,7	22	5,6	46,7	15,8
91 Trabalhadores de limpeza	31	8,3	25	6,2	26	6,7	-16,1	4,0
92 Trabalhadores não qualificados da agricultura, produção animal, pesca e floresta	-	-	-	-	-	-	-	-
93 Trabalhadores não qualificados da ind. extrativa, construção, ind. transf. e transportes	22	5,9	17	4,2	16	4,1	-27,3	-5,9
94 Assistentes na preparação de refeições	19	5,1	18	4,5	22	5,6	15,8	22,2
95 Vendedores ambulantes (exceto de alimentos) e prestadores de serviços na rua	-	-	-	-	-	-	-	-
96 Trabalhadores dos resíduos e de outros serviços elementares	9	2,4	8	2,0	9	2,3		12,5



QUADRO XII - OFERTAS DE EMPREGO POR ATIVIDADE ECONÓMICA
Situação no fim dos meses

REGIÃO AUTÓNOMA DA MADEIRA

Atividade Económica - CAE / Rev.4	ABRIL/25		MARÇO/26		ABRIL/26		Var. %	
	V.A.	%	V.A.	%	V.A.	%	Mês homól.	Mês anter.
Total	372	100,0	402	100,0	390	100,0	4,8	-3,0
Agricultura, prod. animal, caça, floresta e pesca	2	0,5	4	1,0	8	2,1	300,0	100,0
Indústria, energia e água e construção	96	25,8	114	28,4	111	28,5	15,6	-2,6
Indústrias extrativas	-	-	-	-	-	-	-	-
Indústrias alimentares das bebidas e do tabaco	9	2,4	3	0,7	3	0,8	-66,7	-
Fabricação de têxteis	4	1,1	-	-	-	-	-100,0	-
Indústria do vestuário	-	-	1	0,2	1	0,3	-	-
Indústria do couro e dos produtos do couro	-	-	-	-	-	-	-	-
Indústria da madeira e da cortiça	7	1,9	3	0,7	3	0,8	-57,1	-
Indústrias do papel, impressão e reprodução	-	-	-	-	-	-	-	-
Fab. prod. petrol., quím., farmac., borracha e plástico	-	-	3	0,7	4	1,0	-	33,3
Fab. de outros produtos minerais não metálicos	-	-	-	-	1	0,3	-	-
Ind. metalúrgica de base e fab. produtos metálicos	4	1,1	10	2,5	11	2,8	175,0	10,0
Fab. eq. informático, elétrico, máq. e equip. n.e.	-	-	-	-	-	-	-	-
Fab. veíc. auto, componentes e outro eq. transporte	1	0,3	-	-	-	-	-100,0	-
Fab.mobiliário, repar. máq. e equip., e outras ind.transf.	1	0,3	1	0,2	1	0,3	-	-
Eletricidade, gás e água, saneam., resid.e despoluição	4	1,1	5	1,2	5	1,3	25,0	-
Construção	66	17,7	88	21,9	82	21,0	24,2	-6,8
Serviços	274	73,7	284	70,6	271	69,5	-1,1	-4,6
Comércio por grosso e a retalho	59	15,9	57	14,2	57	14,6	-3,4	-
Transportes e armazenagem	8	2,2	10	2,5	11	2,8	37,5	10,0
Atividades de alojamento e restauração	130	34,9	155	38,6	143	36,7	10,0	-7,7
Ativ. edição, difusão e produção e distrib. conteúdos	-	-	-	-	-	-	-	-
Técnicas de informação e Telecomunicações	-	-	2	0,5	1	0,3	-	-50,0
Atividades financeiras e de seguros	-	-	-	-	-	-	-	-
Atividades imobiliárias, administ. e serviços apoio	28	7,5	17	4,2	19	4,9	-32,1	11,8
Atividades de consultoria, científicas, téc.e simil.	14	3,8	6	1,5	5	1,3	-64,3	-16,7
Admin. pública, educação, ativ. saúde e apoio social	13	3,5	14	3,5	12	3,1	-7,7	-14,3
Outras atividades de serviços	22	5,9	23	5,7	23	5,9	4,5	-

QUADRO XIII - COLOCAÇÕES EFECTUADAS POR GRUPOS DE PROFISSÕES

Movimento ao longo dos meses

REGIÃO AUTÓNOMA DA MADEIRA

Grupos de Profissões - CPP/10	ABRIL/25				MARÇO/26				ABRIL/26				Var. %	
	H	M	TOTAL	%	H	M	TOTAL	%	H	M	TOTAL	%	Mês homól.	Mês anter.
Total	62	65	127	100,0	62	63	125	100,0	50	60	110	100,0	-13,4	-12,0
01 Oficiais das Forças Armadas	-	-	-	-	-	-	-	-	-	-	-	-	-	-
02 Sargentos das Forças Armadas	-	-	-	-	-	-	-	-	-	-	-	-	-	-
03 Outro pessoal das Forças Armadas	-	-	-	-	-	-	-	-	-	-	-	-	-	-
11 Repres.do poder legislativo e de órgãos executivos, dirigentes sup. Adm.Pública, de org.espec., diretores e gestores de	-	-	-	-	-	-	-	-	2	-	2	1,8	-	-
12 Diretores de serviços administrativos e comerciais	-	-	-	-	-	1	1	0,8	-	-	-	-	-	-100,0
13 Diretores de produção e de serviços especializados	-	-	-	-	-	-	-	-	-	-	-	-	-	-
14 Diretores de hotelaria, restauração, comércio e de outros serviços	-	-	-	-	1	1	2	1,6	-	-	-	-	-	-100,0
21 Especialistas das ciências físicas, matemáticas, engenharias e técnicas afins	1	1	2	1,6	1	1	2	1,6	2	2	4	3,6	100,0	100,0
22 Profissionais de saúde	-	1	1	0,8	-	-	-	-	-	-	-	-	-100,0	-
23 Professores	-	-	-	-	-	-	-	-	-	-	-	-	-	-
24 Especialistas em finanças, contabilidade, org. administrativa, relações púb. e comerciais	1	1	2	1,6	1	4	5	4,0	1	3	4	3,6	100,0	-20,0
25 Especialistas em tecnologias de informação e comunicação (TIC)	-	-	-	-	2	-	2	1,6	-	-	-	-	-	-100,0
26 Especialistas em assuntos jurídicos, sociais, artísticos e culturais	-	1	1	0,8	-	2	2	1,6	-	-	-	-	-100,0	-100,0
31 Técnicos e profissões das ciências e engenharia, de nível intermédio	2	1	3	2,4	1	-	1	0,8	1	-	1	0,9	-66,7	0,0
32 Técnicos e profissionais, de nível intermédio da saúde	-	-	-	-	-	1	1	0,8	-	-	-	-	-	-100,0
33 Técnicos de nível intermédio, das áreas financeira, administrativa e dos negócios	1	2	3	2,4	5	3	8	6,4	-	4	4	3,6	33,3	-50,0
34 Técnicos nível intermédio dos serviços jurídicos, sociais, desportivos, culturais e simil.	1	-	1	0,8	1	1	2	1,6	1	-	1	0,9	0,0	-50,0
35 Técnicos das tecnologias de informação e comunicação	-	-	-	-	1	-	1	0,8	1	1	2	1,8	-	100,0
41 Empregados de escritório, secretários em geral e operadores de processamento de dados	2	5	7	5,5	1	9	10	8,0	2	4	6	5,5	-14,3	-40,0
42 Pessoal de apoio direto a clientes	4	2	6	4,7	-	2	2	1,6	4	5	9	8,2	50,0	350,0
43 Operadores de dados, de contabilidade, estatística, de serv. financ. e relac. com o registo	3	-	3	2,4	-	1	1	0,8	-	-	-	-	-100,0	-100,0
44 Outro pessoal de apoio de tipo administrativo	-	-	-	-	1	-	1	0,8	1	2	3	2,7	-	200,0
51 Trabalhadores dos serviços pessoais	13	6	19	15,0	8	7	15	12,0	5	7	12	10,9	-36,8	-20,0
52 Vendedores	7	7	14	11,0	2	2	4	3,2	1	3	4	3,6	-71,4	0,0
53 Trabalhadores dos cuidados pessoais e similares	-	4	4	3,1	1	7	8	6,4	1	5	6	5,5	50,0	-25,0
54 Pessoal dos serviços de proteção e segurança	1	-	1	0,8	1	-	1	0,8	2	-	2	1,8	100,0	100,0
61 Agricultores e trab. qualificados da agricultura e prod. animal, orientados para o mercado	3	-	3	2,4	3	-	3	2,4	1	-	1	0,9	-66,7	-66,7
62 Trab. qualificados da floresta, pesca e caça, orientados para o mercado	-	-	-	-	-	-	-	-	-	-	-	-	-	-
63 Agricultores, criadores de animais, pescadores, caçadores e coletores, de subsistência	-	-	-	-	-	-	-	-	-	-	-	-	-	-
71 Trabalhadores qualificados da construção e similares, exceto eletricitista	4	-	4	3,1	5	-	5	4,0	3	1	4	3,6	0,0	-20,0
72 Trabalhadores qualificados da metalurgia, metalomecânica e simil.	2	-	2	1,6	1	-	1	0,8	2	-	2	1,8	0,0	100,0
73 Trab. qualificados da impressão, fabrico de instrum. precisão, joalheiros, artesãos e simil.	-	-	-	-	-	-	-	-	-	-	-	-	-	-
74 Trabalhadores qualificados em eletricidade e em eletrónica	-	-	-	-	2	-	2	1,6	1	-	1	0,9	-	-50,0
75 Trabalhadores da transf. alimentos, da madeira, do vestuário e outras ind. e artesanato	-	2	2	1,6	-	1	1	0,8	-	2	2	1,8	0,0	100,0
81 Operadores de instalações fixas e máquinas	-	-	-	-	-	-	-	-	3	-	3	2,7	-	-
82 Trabalhadores da montagem	-	-	-	-	1	-	1	0,8	-	-	-	-	-	-100,0
83 Condutores de veículos e operadores de equipamentos móveis	4	-	4	3,1	8	2	10	8,0	-	-	-	-	-100,0	-100,0
91 Trabalhadores de limpeza	3	20	23	18,1	5	13	18	14,4	2	16	18	16,4	-21,7	0,0
92 Trabalhadores não qualificados da agricultura, produção animal, pesca e floresta	-	-	-	-	-	-	-	-	-	-	-	-	-	-
93 Trabalhadores não qualificados da ind. extrativa, construção, ind. transf. e transportes	6	4	10	7,9	3	1	4	3,2	5	2	7	6,4	-30,0	75,0
94 Assistentes na preparação de refeições	1	8	9	7,1	5	4	9	7,2	2	3	5	4,5	-44,4	-44,4
95 Vendedores ambulantes (exceto de alimentos) e prestadores de serviços na rua	1	-	1	0,8	-	-	-	-	-	-	-	-	-100,0	-
96 Trabalhadores dos resíduos e de outros serviços elementares	2	-	2	1,6	2	-	2	1,6	7	-	7	6,4	250,0	250,0



QUADRO XIV - COLOCAÇÕES EFECTUADAS POR ATIVIDADE ECONÓMICA

Movimento ao longo dos meses

REGIÃO AUTÓNOMA DA MADEIRA

Actividade Económica - CAE / Rev.4	ABRIL/25				MARÇO/26				ABRIL/26				Var. %	
	H	M	TOTAL	%	H	M	TOTAL	%	H	M	TOTAL	%	Mês homól.	Mês anter.
Total	62	65	127	100,0	62	63	125	100,0	50	60	110	100,0	-13,4	-12,0
Agricultura, prod. animal, caça, floresta e pesca	-	-	-	-	-	-	-	-	-	-	-	-	-	-
Indústria, energia e água e construção	8	7	15	11,8	8	2	10	8,0	13	4	17	15,5	13,3	70,0
Indústrias extrativas	-	-	-	-	-	-	-	-	-	-	-	-	-	-
Indústrias alimentares das bebidas e do tabaco	-	-	-	-	-	-	-	-	1	1	2	1,8	-	-
Fabricação de têxteis	-	-	-	-	-	-	-	-	-	-	-	-	-	-
Indústria do vestuário	-	-	-	-	-	-	-	-	-	-	-	-	-	-
Indústria do couro e dos produtos do couro	-	-	-	-	-	-	-	-	-	-	-	-	-	-
Indústria da madeira e da cortiça	-	-	-	-	-	-	-	-	-	-	-	-	-	-
Indústrias do papel, impressão e reprodução	-	-	-	-	-	-	-	-	-	-	-	-	-	-
Fab. prod. petrol., quím., farmac., borracha e plástico	-	-	-	-	-	-	-	-	1	1	2	1,8	-	-
Fab. de outros produtos minerais não metálicos	-	1	1	0,8	-	-	-	-	1	-	1	0,9	-	-
Ind. metalúrgica de base e fab. produtos metálicos	-	-	-	-	-	1	1	0,8	-	-	-	-	-	-100,0
Fab. eq. informático, elétrico, máq. e equip. n.e.	-	-	-	-	-	-	-	-	-	-	-	-	-	-
Fab. veíc. auto, componentes e outro eq. transporte	-	-	-	-	-	-	-	-	-	-	-	-	-	-
Fab.mobiliário, repar. máq. e equip., e outras ind.transf.	-	-	-	-	-	-	-	-	-	-	-	-	-	-
Eletricidade, gás e água, saneam., resid.e despoluição	1	5	6	4,7	2	-	2	1,6	1	1	2	1,8	-66,7	-
Construção	7	1	8	6,3	6	1	7	5,6	9	1	10	9,1	25,0	42,9
Serviços	54	58	112	88,2	54	61	115	92,0	37	56	93	84,5	-17,0	-19,1
Comércio por grosso e a retalho	9	9	18	14,2	10	4	14	11,2	5	9	14	12,7	-22,2	-
Transportes e armazenagem	2	-	2	1,6	5	5	10	8,0	1	1	2	1,8	-	-80,0
Atividades de alojamento e restauração	23	21	44	34,6	13	15	28	22,4	14	17	31	28,2	-29,5	10,7
Ativ. edição, difusão e produção e distrib. conteúdos	-	-	-	-	-	-	-	-	-	1	1	0,9	-	-
Técnicas de informação e Telecomunicações	-	-	-	-	1	1	2	1,6	1	-	1	0,9	-	-50,0
Atividades financeiras e de seguros	-	-	-	-	1	-	1	0,8	-	-	-	-	-	-100,0
Atividades imobiliárias, administ. e serviços apoio	12	13	25	19,7	6	8	14	11,2	4	11	15	13,6	-40,0	7,1
Atividades de consultoria, científicas, téc.e simil.	1	3	4	3,1	1	5	6	4,8	7	4	11	10,0	175,0	83,3
Admin. pública, educação, ativ. saúde e apoio social	3	6	9	7,1	5	19	24	19,2	3	6	9	8,2	-	-62,5
Outras atividades de serviços	4	6	10	7,9	12	4	16	12,8	2	7	9	8,2	-10,0	-43,8



CONCEITOS E DEFINIÇÕES:

PEDIDOS DE EMPREGO - Total de pessoas com idade igual ou superior a 16 anos (salvaguardando as reservas previstas na lei), inscritas no Centro de Emprego para obter um emprego por conta de outrem.

Subdividem-se nas categorias:

DESEMPREGADOS/DESEMPREGO REGISTADO - Candidatos inscritos que não têm trabalho, procuram um emprego como trabalhador por conta de outrem, estão imediatamente disponíveis e têm capacidade para trabalhar, dos quais:

1º emprego: nunca trabalharam,
Novo emprego: já trabalharam.

EMPREGADOS - Candidatos inscritos que, tendo um emprego a tempo completo ou parcial pretendem mudar para outro emprego; (inclui candidatos na situação de suspensos temporariamente do trabalho, mas que mantêm um vínculo formal à empresa);

OCUPADOS - Candidatos inscritos a desenvolver uma atividade temporária, no âmbito da satisfação de necessidades coletivas, ao abrigo de um Programa Ocupacional de Emprego, a frequentar formação profissional ou integrado em medidas ativas de emprego, com exceção das medidas que visem a criação do próprio emprego ou de postos de trabalho, ou seja, que visem a integração direta no mercado de trabalho;

INDISPONÍVEIS TEMPORARIAMENTE - Candidatos inscritos que não reúnem as condições imediatas para o trabalho e apresentam indisponibilidade justificada.

DESEMPREGADOS JOVENS - Candidatos desempregados com menos de 25 anos de idade.

DESEMPREGADOS ADULTOS - Candidatos desempregados com 25 ou mais anos de idade.

DESEMPREGADOS DE CURTA DURAÇÃO - Candidatos inscritos como desempregados há menos de um ano.

DESEMPREGADOS DE LONGA DURAÇÃO - Candidatos inscritos como desempregados há um ano ou mais.

OFERTAS DE EMPREGO - Empregos disponíveis comunicados pelas entidades empregadoras ao Centro de Emprego.

COLOCAÇÕES - Ofertas de emprego satisfeitas, com candidatos apresentados pelo Centro de Emprego.

AUTOCOLOCAÇÕES - Obtenção, por iniciativa própria, de colocações profissionais.

As estatísticas dos **Pedidos** e **Ofertas de Emprego**, podem referir-se a:

Situação no fim do mês - Número de registos existentes no final do mês.

Movimento ao longo do mês - Número de registos durante o mês.

As estatísticas das **Colocações** referem-se apenas ao movimento ao longo do mês.

CLASSIFICAÇÕES UTILIZADAS:

Classificação Portuguesa das Profissões - 2010 - 14ª Deliberação da secção permanente de coordenação estatística do Conselho Superior de Estatística - Instituto Nacional de Estatística, I.P. (DR, IIª Série, nº106 de 01/06/2010).

Classificação Portuguesa das Atividades Económicas – CAE - Rev. 4 (Decreto-Lei n.º 9/2025, de 12 de fevereiro)

**SINAIS CONVENCIONAIS:**

- Resultado nulo
- x Dado não disponível

SIGLAS

H	Total no sexo masculino
M	Total no sexo feminino
< 25 anos	Menores de 25 anos
>= 25 anos	Com 25 anos ou mais
< 1 ano	Há menos de 1 ano
>= 1 ano	Há 1 ano ou mais
V.A.	Valor absoluto
Var.	Varição
%	Valor percentual
Ant.	Anterior
Homól.	Homólogo
CPP/10	Classificação Portuguesa de Profissões, Versão 2010
CAE/Rev.4	Classificação Portuguesa das Atividades Económicas Revisão 4 (2025)

FICHA TÉCNICA

Edição

Secretaria Regional de Inclusão, Trabalho e Juventude
Instituto de Emprego da Madeira, IP-RAM
Rua da Boa Viagem, nº 36
9060 - 027 Funchal
Tel.: 291 145 740
Fax: 291 220 014
E-mail: emprego@iem.madeira.gov.pt
Site: www.iem.madeira.gov.pt

Coordenação e Conceção Gráfica

Divisão de Estatística, Planeamento e Comunicação

Formato: Publicação em suporte eletrónico

Periodicidade: Mensal

Data de edição: Maio de 2026